

Planbeskrivning

Detaljplan för del av Svartön,
del av Svartön 18:17 m fl,
Svartön Östra

Dnr: SBF 2021/886

Luleå kommun Norrbottens län



SAMRÅDSHANDLING

2022-10-26

Innehållsförteckning

Inledning	3
Bakgrund	3
Planens syfte och huvuddrag	3
Plandata	6
Planprocessen	8
Handlingar	9
Tidigare ställningstaganden	10
Planer	10
Kommunala beslut i övrigt	12
Områden av riksintresse enligt miljöbalken	14
Områdesskydd enligt miljöbalken	14
Miljö kvalitetsnormer	14
Miljömål	15
Mellankommunala förhållanden	15
Förutsättningar och förändringar	16
Markförhållanden	16
Naturmiljö och ekosystemtjänster	20
Kulturhistorisk värdefull miljö	22
Landskapsbild och Gestaltning	23
Vattenområden	24
Markanvändning	26
Bebyggelse	26
Trafik och transporter	27
Tillgänglighet	31
Verksamheten och påverkan	32
Hälsa och säkerhet	35
Teknisk försörjning	36
Konsekvenser	38
Sammanfattning miljökonsekvensbeskrivning	38
Riksintressen och skyddade områden	38
Miljö kvalitetsnormer	39
Hälsa och säkerhet	42
Natur- och vattenområden	44
Ekosystemtjänster	44
Landskapsbild	44
Lokalklimat	45
Sociala aspekter	45
Mellankommunala förhållanden	45
Genomförande	46
Organisatoriska frågor/åtgärder	46
Fastighetsrättsliga frågor	46
Ekonomiska frågor	47
Tekniska frågor	48
Medverkande i projektet	48

Inledning

Bakgrund

I Luleå och Norrbotten sker just nu en omställning från fossilberoende produktionsmetoder till nya gröna industrietableringar. Centrum för den omställningen som sker i Luleå är Luleå industripark i vilken Svartön ingår.

Som en del i omvandlingen och utvecklingen i området har Stadsbyggnadsnämnden därför fått i uppdrag att ta fram nya detaljplaner på Svartön, varav denna detaljplan utgör en och berör de östra delarna.

Planens syfte och huvuddrag

Planens huvudsakliga syfte är att möjliggöra för ytkrävande industri som verkar för ökad cirkularitet och med behov av närhet till befintliga industrisystem samt hamn. Planen medger utfyllnad i vatten och utbyggnad av kaj.

Planen reglerar i första hand användning, byggnads- och anläggningshöjder samt strandskydd och tas fram parallellt med tillståndsprocess enligt miljöbalken för industri- och vattenverksamhet för LKABs anläggning cirkulär industripark, ReeMAP, i Luleå.



Översikt planområdets läge.

Utvecklingen på hela Svartön

Svartön är ett område som är idag är bebyggt med tung industri. En stor del av bebyggelsen utgörs av SSAB:s ståltillverkning. En del av Svartön i ordningsställades för Stålverk 80; ett stålverk som planerades stå färdigt 1980, men som inte genomfördes.

På Svartön finns även Luleå hamn med järnvägskoppling till Malmfälten. Hamnen utgör Sveriges fjärde största transporthamn och inrymmer flera lastnings- och lossningskajer. Hamnen ingår i projektet Malmporten vars syfte är att tillskapa hamnområden och farleder genom muddring för att möjliggöra för större och fler fartyg att nyttja hamnen.

Stålindustrin inom området kommer att förändra sin verksamhet. Nya anläggningar med fossilfri tillverkning kommer att växa fram parallellt med den idag befintliga verksamheten. Till följd av ändrade produktionsmetoder kommer även andra verksamheter att behöva anpassa sina verksamheter och anläggningar.

Med anledning av Norrbottens gröna industritillväxt så kommer antal fartygsanlöp och mängden gods att öka. Bland annat kommer större mängder malmprodukter, främst i den nya formen järnsvamp, att transporteras hit via järnvägen och skeppas ut via hamnen.

Det finns en ambition att omställningen till fossilfri produktion ska gå snabbt men den kan komma att pågå under flera år. De flesta verksamheterna är i tidiga skeden av sin planering.

Den omvandling på Svartön i stort som nu påbörjas kommer över tid att förändra förutsättningarna avseende luftkvaliteten, bullersituationen och vattenkvalitet i recipienter samt förändra risksituationen i och nära Svartön.

Utanför Svartön kommer förutsättningarna även att påverkas ökad mängd tung trafik och fartygstrafik.

Malmporten projektet

Parallellt med planarbetet pågår genomförandet av projektet Malmporten som omfattar muddring av farleden till Luleå hamn och utbyggnad av hamn och kaj. Beslutet för att genomföra projektet gavs av Mark- och miljööverdomstolen M4685-17 och Luleå kommun har tagit beslut om att genomföra projektet.

Projektet är under 2022 inne i en projekteringsfas inför ett upphandlade av entreprenörer och genomförande mellan 2023 och 2028.

Inre Skvampen, en del av Malmporten, omfattas av planområdet.

Verksamheten inom planområdet

Verksamhetsutövare inom delar av planområdet är idag LKAB och i framtiden planerar de att bedriva verksamhet inom hela planområdet.

LKAB bedriver verksamhet på Svartön, intill planområdet, och är idag stor aktören i Luleå Hamn där LKABs verksamhet skeppar 5,5 miljoner ton järnmalm till kunder och insatsvaror tas emot och förädlas före transport till Malmfälten. I LKABs pågående tillståndsprocessen beskrivs att för att hantera LKABs framtida järnsvampsprodukter behöver nya logistiksystem etableras på Svartön och under en lång tid samexistera tillsammans med befintlig hantering av pellets och finmalda järnmalmprodukter.

LKAB planerar att bygga upp en cirkulär industripark på Svartön i Luleå, ReeMAP, för att tillvarata och framställa produkter från det restmaterial som genereras från pågående järnmalmsbrytning och efterföljande förädling vid LKAB:s gruvindustriplanläggningar. Genom att utvinna och förädla sekundära flöden med lokal produktion, och befintlig infrastruktur kan LKAB bidra till en ökad självförsörjningsgrad av bland annat fosfor, strategiskt viktiga jordartsmetaller, mineralgödsel, fluor och gips, såväl inom Sverige som EU.

Verksamheten kommer att omfatta lagring och hantering av större mängd kemikalier och omfattas därför av den högre kravnivån i Sevesolagstiftningen.

Verksamheten kommer i första hand att baseras på förnybar energi.

Genomförandet av förändringarna för verksamheternas olika delar kommer att ske etappvis. Innehållet i respektive etapp och tider för dessa är under utredning och redovisas mer i detalj i tillståndsprocessen för verksamheten. Avsikten är att anläggningar till del ska vara i produktion 2026.



Översiktsvy verksamheten

Bild: LKAB, Foto: Fredrik Alm, Illustration: STARK ARKITEKTER

Plandata

Planområdets läge och areal

Planområdet är beläget på den östra delen av Svartön, också kallat Sandskäret, och är drygt 118 hektar stort och omfattar både planlagd mark samt mark och vattenområden som inte är planlagda. Planen berör delar av fastigheterna Hertsön 11:1, Hertsön 11:1000 och Svartön 18:17.



Karta som visar planområdet och vad som är planlagt i omgivningen.

Planområdet omfattar i norr och öster del av vattenområdet i sundet. I öst och sydöst följer gränsen den markanvisade ytan till lika området i tillståndsprocessen för verksamheten och vattenverksamhet som pågår parallellt. I söder ansluter gränsen till befintlig kaj. Planområdets gräns ligger utanför järnvägsslingan och omfattar sedan inre Skvampen och området upp mot Gräsörenbron.

Inför samråd är gränsen i väster och söder om Skvampen osäkra i sitt läge då utredningar rörande gemensam infrastruktur inom hela Svartön pågår och resultatet kan påverka läget för gränsen.

Markägoförhållanden

Ägandet av mark och vatten inom planområdet är delat mellan kommunen (Hertsön 11:1 och Svartön 18:17) och i LKABs ägo (Hertsön 11:1000). Det kommunala ägandet omfattar cirka 103 hektar mark och 15 hektar vattenområde.

Markanvisningsavtal är upprättat för att LKAB ska kunna förvärva marken efter att detaljplanen har vunnit laga kraft.



Karta som visar ägande av mark som inte är kommunal.

Planprocessen

Planförfarande

Då ett genomförande av detaljplanen innebär en större utfyllnad i vattenområde som inte berörs i översiktsplan 2021 så handläggs detaljplanen med så kallat utökat förfarande enligt plan- och bygglagen (2010:900). Ett utökat förfarande används normalt då detaljplanen är av betydande intresse för allmänheten och kan tänkas medföra betydande miljöpåverkan.

Då avsikten är att tillståndspliktig verksamhet ska tillåtas inom planområdet medför det att en strategisk miljöbedömning påbörjas och en miljökonsekvensbeskrivning kommer att tas fram under planarbetet.



Detaljplanen handläggs med utökat förfarande enligt 5 kap 6 § plan- och bygglagen (2010:900). Förfarandet består av kungörelse, samråd, underrättelse, granskning, granskningsutlåtande och antagande. Därefter kan planen få laga kraft. Bilden är hämtad från Boverkets vägledning.

Beslutet om antagande av detaljplanen och godkännande av miljökonsekvensbeskrivning görs av kommunfullmäktige. Förfarandet med miljökonsekvensbeskrivningen följer detaljplanens förfarande.

Parallellt med detaljplanen pågår tillståndprocess enligt 9 och 11 kap. miljöbalken för den industriella verksamheten som planeras på platsen. Ambitionen är att processerna ska samordnas i så hög grad som det går för att underlätta arbetet hos både kommun, verksamhetsutövare, samrådsparter och myndigheter. Men också att planen reglerar endast det nödvändigaste och att frågor som regleras i tillståndprocessen för verksamheten inte även regleras i detaljplanen.

Planhandlingarna utgår från Boverkets bestämmelsekatalog 2020-10-01.

Detaljplanen handläggs med utökat förfarande enligt 5 kap 6 § plan- och bygglagen (2010:900). Förfarandet består av samråd, underrättelse, granskning, granskningsutlåtande och antagande. Därefter kan planen vinna laga kraft. Bilden är hämtad från Boverkets vägledning.

Tidplan

Enligt preliminär tidsplan kan planförslaget visas för:

- samråd kvartal 3, 2022, och
- granskning kvartal 1, 2023.

Ett antagande av planförslaget bedöms kunna ske kvartal 2, 2023.

Handlingar

Planhandlingar

- Plankarta med bestämmelser
- Planbeskrivning (denna handling).

Plankartan och planbestämmelserna är juridiskt bindande. Planbeskrivningen och illustrationskartan utgör komplement till plankartan och planbestämmelserna, men saknar egen rättsverkan.

Övriga handlingar

Under planarbetet har dessutom följande handlingar upprättats

- Miljökonsekvensbeskrivning.
- Grundkarta.
- Preliminär fastighetsförteckning.

Övriga utredningar (som inte bifogas)

Dessa handlingar finns tillgängliga på kommunens hemsida fram till dess att planen vinner laga kraft.

- Naturvärdesinventering - ReeMAP förstudie Svartön, Sweco, 2021-12-17.
- Naturvärdesinventering, Ecogain, 2020-12-14.
- Samrådsunderlag LKAB:s cirkulära industripark i Luleå, LKAB, 2022-05-03.

Tidigare ställningstaganden

Planer

Översiktsplan 2021

Kommunfullmäktige beslutade 2021-09-27 (§ 188) att anta Program till Vision Luleå 2040, Översiktsplan 2021 (ÖP2021). Följande intentioner och preciseringar gäller för Svartön och generellt för större verksamhetsområden i kommunen:

- Verksamheter som kan vara särskilt störande lokaliseras framför allt på Svartön eller Hertsöfältet men även nära större vägar, järnvägar eller andra besöksmål.
- Svartön ska vara ett område med en oförändrad användning, dvs ett område för verksamheter som kan vara störande, miljöpåverkande, ytkrävande eller genererar tung trafik eller stor mängd övrig trafik.
- Verksamhetsområden för större etableringar ska tillskapas, utvecklas eller förtätas.
- Nya verksamhetsområden ska lokaliseras i huvudsak till goda kommunikationslägen och i anslutning till andra verksamheter.

Förslag till ny detaljplan bedöms i sitt syfte vara förenlig med gällande översiktsplan. Utfyllnad i vatten är dock inte synliggjort i översiktsplanen och bidrar till motiveringen att planarbete ska genomföras med det utökade förfarandet och beslut att anta detaljplanen fattas av kommunfullmäktige.

Området omfattas inte av någon fördjupad översiktsplan, utvecklingsplan eller detaljplaneprogram.

Gällande detaljplaner och områdesbestämmelser

Planen berör gällande planer enligt nedan:

Gällande detaljplaner PL133 medger markanvändningen hamn och industri inom planområdet. Gällande detaljplan PL426 medger industri och järnväg. Planerna kommer i berörda delar ersättas av denna nya detaljplanen när den vinner laga kraft.

Plannr	Aktbeteckning	Namn	Laga kraft
PL133	25-P96/45	Sandskärshamnen LKAB	1994-05-26
PL375	2580-P12/6	Utökning av malmhamnen	2012-01-20
PL426	2580-P15/7	Detaljplan för del av Svartön 18:17 m.fl, Järnvägstekniskt Centrum	2015-06-24
PL480	2580-P2021/2	Detaljplan för del av Hertsön 11:1 m.fl, Hertsöfältet	2021-01-21

I norra och östra delen är mark och vatten inte planlagt.

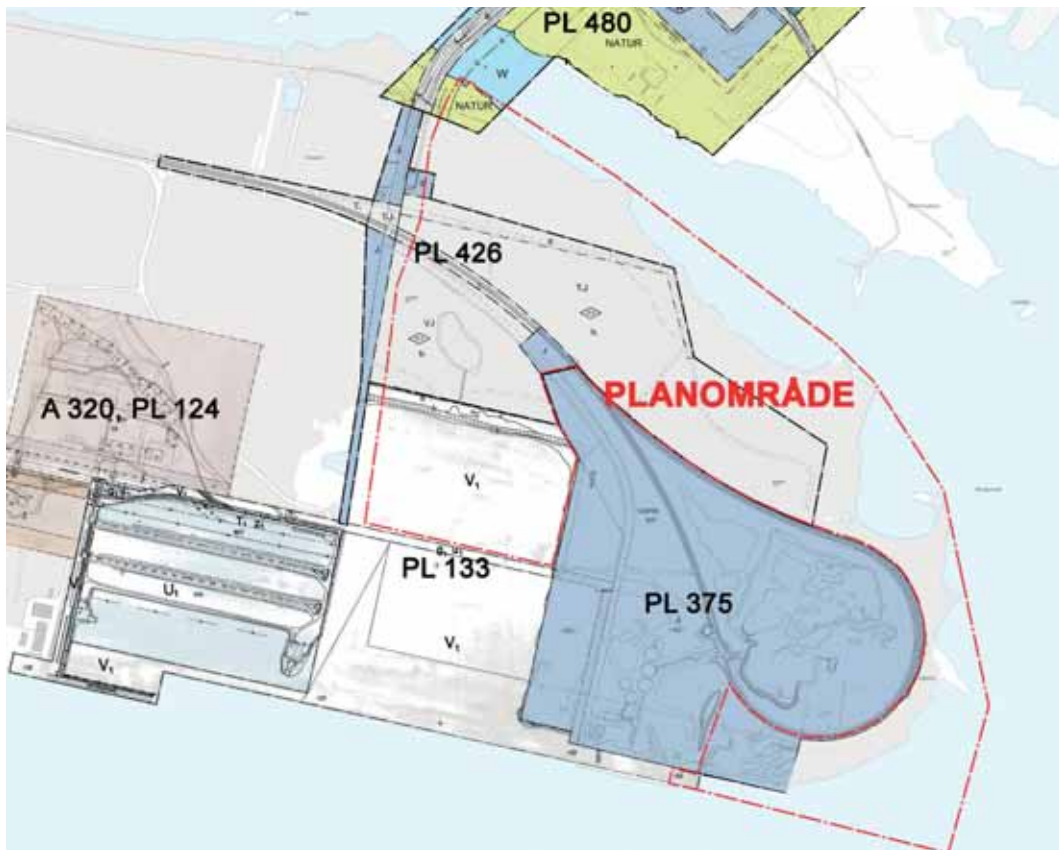


Bild planmosaik över gällande planer och planområdet.

Kommunala beslut i övrigt

Planuppdraget

Kommunstyrelsens arbetsutskott beslutade, 2021-05-24 § 104, att ge stadsbyggnadsnämnden i uppdrag att upprätta förslag till ny detaljplan för del av Svartön 18:17 m.fl. Syftet med ny detaljplan är att säkerställa fortsatt utveckling av Svartön och möjliggöra för utveckling av hamnen och etablering av industri i området.

Planuppdraget omfattar upprättande av flera nya detaljplaner varav rubricerad detaljplan är en och berör den östra delen av Svartön.

Markanvisning

Markanvisningsavtal har upprättats mellan Luleå kommun och LKAB, våren 2022, med syftet att LKAB ska kunna förvärva området efter att detaljplanen har vunnit laga kraft.

Bedömning av betydande miljöpåverkan

Kommunen ska enligt 6 kap. 5 § miljöbalken undersöka om genomförandet av plan, program eller ändring kan antas medföra en betydande miljöpåverkan. Enligt 6 kap. 6 § miljöbalken ska undersökningen identifiera omständigheter som talar för eller emot en betydande miljöpåverkan. Samråd gällande undersökning om betydande miljöpåverkan ska hållas med länsstyrelsen enligt 6 kap. 6 § 2p och 10 § miljöbalken. Om risk för betydande miljöpåverkan kan antas och en strategisk miljöbedömning ska tas fram kan undersökningssamrådet med fördel samordnas med avgränsningssamrådet.

Kommunen har tagit ställning till att aktuell plan kan innebära risk för betydande miljöpåverkan då planen medger tillståndspliktig industriverksamhet. Då det inte kan uteslutas att ett genomförande av detaljplanen kan innebära risker för miljön eller för människors hälsa och säkerhet, görs en strategisk miljöbedömning som redovisas i en miljökonsekvensbeskrivning. Parallellt med planarbetet sker framtagande av tillståndprocessen enligt 9 och 11 kap. miljöbalken kommer huvuddelen av miljöeffekterna sammanfattas i planbeskrivningen. Miljöeffekter som ska utredas vidare i planens MKB:n bedöms vara:

- påverkan på naturmiljö, naturvärden och strandskyddade områden och främst fåglar.
- påverkan på vatten och då främst recipienter

För att tydligare beskriva påverkan på strandskydd så kommer även det att redovisas i MKB.

Rådgivning inför samråd har förts med länsstyrelsen inför avgränsningen av den strategiska miljöbedömningen.

En strategisk miljöbedömning och miljökonsekvensbeskrivning har påbörjats och samrådsversion bifogas detaljplanen.

Klimatanpassning

Kommunstyrelsen har antagit riktlinjer för klimatanpassning (KS 2015-01-12). Där anges bland annat riktlinjer för hur dagvattenanläggningar ska utformas med anledning av förväntade ökade nederbörds mängder och skyfall.

Enligt riktlinjerna ska bebyggelsemiljön utformas med hänsyn till att fria vattenvägar kan ordnas och att dagvattnet kan fördröjas innan det når närmaste recipient. Vidare anger riktlinjerna att byggnader behöver höjdsättas högre än omgivande mark och gata för att undvika att skadas på grund av översvämning. Följande höjdsättning gäller:

- Markanläggningar, byggnader och övrig infrastruktur nära havet utformas översvämningssäkra upp till +2,5 m i RH 2000.
- Samhällsviktiga funktioner och strukturer utformas översvämningssäkra med ytterligare 50 cm, dvs +3,0 m (nära havet) resp +3,5 m (Lule älv) i RH 2000.

Grönplan

Kommunstyrelsen har antagit en grönplan som bland annat omfattar Svartön (KS 2020-02-10 § 48). Grönplanen ska bland annat utgöra underlag för planering av den gröna struktur i kommunen. Grönplanen visar på värdekärnor och samband i den befintliga strukturen samt belyser befintliga ekosystemtjänsters värden och brister.

Områden av riksintresse enligt miljöbalken

Områden av riksintresse är geografiska områden som har beslutats eller pekats ut av riksdagen eller av en myndighet därför att de innehåller nationellt viktiga värden och kvaliteter.

Planområdet berörs eller gränsar till följande riksintressen:

- Området gränsar mot riksintresse för friluftsliv (3 kap. 6 § miljöbalken).
- Planområdet gränsar mot riksintresse för naturvård (3 kap. 6 § miljöbalken) avseende övärlden utanför Luleälvens mynning.
- Området berörs av riksintresse för kommunikationer (3 kap. 8 § miljöbalken), med befintlig järnväg och befintlig hamn samt gränsar till farled.
- Området ligger inom riksintresse för totalförsvaret (3 kap. 9 § miljöbalken) då det ligger inom stoppområde för höga objekt och med särskilt behov av hindersfrihet.
- Området ligger inom riksintresse för Norrbottens kust och skärgård områden som har särskilt stora värden för turism och rörligt friluftsliv (4 kap. 1, 2 §§ miljöbalken). Bestämmelserna om riksintressen i 4 kap. miljöbalken ska inte utgöra hinder för utvecklingen av befintliga tätorter eller av det lokala näringslivet.

Avgränsningen av riksintresset för befintlig järnväg är inte helt överensstämmande i underlag från myndigheter och är därför under utredning.

Områdesskydd enligt miljöbalken

Strandskydd

Sörbrändöfjärdens och Sandöfjärdens stränder omfattas av strandskydd som gäller 100 meter från strandlinjen på land och i vatten enligt miljöbalken 7 kap. 13 §. Norr om planområdet ligger Björkhaga som omfattas av ett utvidgat strandskydd. Strandskydd är upphävt inom området för detaljplan PL375.

Enligt miljöbalken 7 kap. 18 g § återinträder strandskyddet i ett område när en detaljplan ersätts med en ny detaljplan vilket innebär att frågan behöver prövas mot de nu gällande reglerna.

Miljökvalitetsnormer

Miljökvalitetsnormer är ett juridiskt bindande styrmedel som beskrivs närmare i miljöbalkens 5:e kapitel. Syftet med miljökvalitetsnormer är att komma till rätta med hälso- och miljöpåverkan från så kallade diffusa utsläpp. Det gäller till exempel utsläpp från trafik, industri och jordbruk. Utgångspunkten för en miljökvalitetsnorm är att den tar sikte på tillståndet i miljön och vad människan och naturen bedöms kunna utsättas för utan att ta alltför stor skada.

Kommunen ska i planering och planläggning följa gällande miljökvalitetsnormer. Detaljplaner, områdesbestämmelser och lovgivning får inte medföra att en miljökvalitetsnorm överskrids. De miljökvalitetsnormer som är aktuella för Svartön är för luft- och vattenkvalitet.

Miljömål

Riksdagen har beslutat om 16 nationella miljö kvalitetsmål. Målen syftar till att främja människors hälsa, värna den biologiska mångfalden, bevara ekosystemens långsiktiga produktionsförmåga, trygga en god hushållning av naturresurser samt ta tillvara natur- och kulturmiljön.

Genomförandet av detaljplanen bedöms ge effekter med avseende på de miljömål som markerats med **fet stil** i tabellen nedan.

De nationella miljö kvalitetsmålen	
1. Begränsad klimatpåverkan	9. Grundvatten av god kvalitet
2. Frisk luft	10. Hav i balans samt levande kust och skärgård
3. Bara naturlig försurning	11. Myllrande våtmarker
4. Giffri miljö	12. Levande skog
5. Skyddande ozonskikt	13. Ett rikt odlingslandskap
6. Säker strålmiljö	14. Storslagen fjällmiljö
7. Ingen övergödning	15. God bebyggd miljö
8. Levande sjöar och vattendrag	16. Ett rikt växt- och djurliv

I ÖP2021 redovisas konsekvenserna på miljö kvalitetsmålen för utbyggnad och omvandling i ett större perspektiv. Effekter på miljömålen 1 och 15 beskrivs i planbeskrivningen.

Hur miljömål 10 berörs av ett genomförande av planen beskrivs utförligare i miljökonsekvensbeskrivningen.

Mellankommunala förhållanden

Planen bedöms ha ett mellankommunalt intresse då ett genomförande av planen påverkar näringar inom järn- och stålindustrin i flera av Norrbottens kommuner. Genomförandet berör inte angränsande markområden eller gemensamt havsområde.

Förutsättningar och förändringar

I detta avsnitt redovisas samlat under varje rubrik detaljplanens förutsättningar följt av förändringar och konsekvenser.

Planförslaget omfattar både mark- och vattenområden. Dessa är idag obebyggda områden där marken till stor del är utfylld med avsikten att användas för industriändamål.

Markförhållanden

Undersökningar av markförhållanden har i första hand gjorts under framtagande av tidigare detaljplaner och under utredningar inför avgränsningsområdet för tillståndsprocessen. En statusrapport rörande markförhållanden kommer ingå i tillståndsprocessen.

Landområdet, som omfattar planområdet, som nu utgör den östra delen av Svartön skapades genom en omfattande utfyllnad i samband med planerna på Stålverk-80 under 1970-talet.



Geotekniska förhållanden

Jordlagerföljden för landområdena består av fyllningar på en fast lagrad jord som på djupet utgörs av en fast lagrad moränjord. På de tidigare öarna saknas ofta fyllningarna och jorden består av sand på morän eller enbart morän.

Fast berg förekommer på cirka 6-8 meters djup. Utfyllnadsmassorna består av uppmuddrat material, huvudsakligen bestående av sand och siltig sand. Ytskiktet består i stora delar av slagg.

Marken är flack och ligger på omkring nivån +3,00 meter till +4,00 meter (RH 2000) men är i vissa delar lägre.

Planområdet kommer att i nödvändig omfattning fyllas upp för uppförande av byggnader och verksamhetsanläggningar. Lutningar kommer att ordnas så att dagvatten från både stora takytor och hårdgjorda verksamhetsytor kan samlas till dagvattenanläggningar för rening.

Grundläggning och anläggning av vägar och ledningar

Rörande grundläggning har antagits att förutsättningar är likartade i största delen av planområdet. Lättare konstruktioner som inte är känsliga för sättningar, bedöms kunna grundläggas med platta på mark. Grundläggning kan ske efter ytpackning och ska utföras tjälsäkert.

För tunga och/eller sättningskänsliga konstruktioner, samt vid stora koncentrerade laster, rekommenderades i äldre utredningar utgrävning av löst material till fast botten och ersättning med ny fyllnad. Beroende på placeringen på området, bedömdes att byggnaderna kan behöva pålas.

Med hänsyn till närheten till havet och gällande Luleå kommuns riktlinjer för klimatanpassning. Ska markanläggningar, byggnader och övrig infrastruktur nära havet utformas översvämningssäker upp till +2,5 meter i RH2000.

Riktlinjerna ger också att samhällsviktiga funktioner och strukturer utformas översvämningssäkra med ytterligare 50 cm, dvs +3,0 m (nära havet) i RH 2000. Bedömningen är att verksamheten inte innehåller samhällsviktiga funktioner.

Markradon

Enligt kommunens översiktliga radonriskkarta (Markradonundersökning Luleå kommun 1988) ligger planområdet i område med lokala förekomster av hög markradon. Byggnader ska alltid uppföras radonsäkra enligt Boverkets byggregler (BBR).

Förorenad mark

Inga identifierade potentiella förorenade områden finns inom planområdet enligt länsstyrelsens databas för inventerade förorenade områden för planområdet. Enligt länsstyrelsens inventering av förorenad mark i Luleå (2010), finns det inga registrerade potentiella föroreningar i planområdet.

Norra och östra delarna av planområdet har varit i det närmaste opåverkad sedan Stålverk-80 projektet stoppades 1976.

En markundersökning och statusrapport har inom verksamhetens tillståndsprocess tagits fram under oktober 2021 av Sweco för det planerade verksamhetsområdet och redogörs för i avgränsningssamråd. Markundersökningen visar att området Svartön består till stor del av fyllnadsmaterial av sand och siltig sand från muddringsarbeten. Ytskikten består i stora delar av slagg.

På Svartön har vanadin och krom påträffats i halter över mindre känslig markanvändning (MKM) i jordprover, vilket kan härledas till förekomsten av slagg. I ett delområde påträffades koppar i halt över MKM samt zink, nickel, bly och kvicksilver i halter över känslig markanvändning (KM). Polycykliska aromatiska kolväten (PAH) har hittats över KM på delar av området.

I grundvattnet påträffades förhöjda halter av PAH, sulfat och fluorid.

Inga tungmetaller har påträffades i förhöjda halter.

Statusrapporten beskriver nuläget i mark och grundvatten och den preliminära bedömningen är att tidigare och nuvarande verksamhet inte har varit av den arten att det finns misstanke om andra möjliga föroreningar än metaller, drivmedel och PAH från maskinanvändning. Aktuella produkter bedöms inte ha hanterats eller lagrats i större mängder och eventuella spill bedöms vara lokala. Marken utgörs inom hela området av fyllnadsmaterial eller sandiga moräner med grundvattennivån relativt nära markytan vilket innebär att eventuell föroreningsspridning i mark kan ske snabbt beroende på typ av förorening och föroreningar kan förväntas vara mest omfattande i ytskiktet ovanför grundvattenytan. Analyser har därför utförts på prover från översta metern.

De provtagningar och analyser som redovisas i statusrapporten har visat på några uppenbara föroreningar som kan kopplas till specifika verksamheter i jord och grundvatten. Några av föroreningarna kan inte förklaras i dagsläget (fluorid och monoklorfenol), de uppmätta halterna indikerar dock på liten omfattning.

En fullständig statusrapport kommer redovisas i tillståndsprocessen enligt miljöbalken.

De representativa halterna inom undersökt område visar generellt att risken för hälsa, markmiljö och spridning utifrån planerad markanvändning är liten.

Förekommer det sulfidjord eller potentiell sur sulfidjord så är det under befintlig grundvattennivå och är inte kartlagda. Avsikten i genomförandet är att inte sänka grundvattennivån eller gräva under den men om sulfidjord som påträffas ska den att omhändertas/hanteras enligt gällande riktlinjer/rekommendationer.

Området detaljplanläggs för industriverksamhet vilket innebär att marken ska uppfylla riktvärden för markföroreningar motsvarande Mindre Känsligt Markanvändning (MKM) eller i utredning angivna platsspecifika värden.

Enligt det markanvisningsavtal som gäller ska påträffade föroreningar över MKM saneras innan marken tas i anspråk för bebyggelse. Antingen genomförs saneringen av Luleå kommun innan markförsäljning eller också justeras kostnaderna för saneringen i enlighet med markanvisningsavtalet.

Risk för ras, skred eller höga vattenstånd

Ingen skredrisk avseende totalstabiliteten för hela området föreligger. Enligt SGU så ligger planområdet inte heller inom utpekat riskområde för ras och skred.

Luleå kommuns riktlinjer för klimatanpassningar anger att markanläggningar, byggnader och övrig infrastruktur nära havet ska utformas översvämningssäkra upp till +2,5 m i RH 2000.

Naturmiljö och ekosystemtjänster

Ekosystemtjänster

Planområdet ingår i Luleå kommuns grönplan vilket är en plan på övergripande nivå som beskriver ekosystemtjänster i miljön. Där är det beskrivet att Hertsöfjärden och området norr om den är viktiga delar i den gröna infrastrukturen som en värdefull kil och ett värdefullt stråk.

Hertsöfjärden är en av Luleå kommuns viktigaste fågellokaler. Fjärden är ett naturligt grunt område och sådana miljöer är ofta biologiskt mycket produktiva beroende på en kombination av dyga, näringsrika bottensediment och relativt varmt vatten med utsläpp av kylvatten från industri på Svartön som höjer temperaturen i vattnet. Delar av fjärden kan ligga öppen hela vintern. Eftersom detta är ett av få vattenområden som är isfria tidigt på våren söker sig många av de först anländande flyttfåglarna hit.

Hertsöfjärdsstråket består av strandmiljöer och de olika biotoperna längs Hertsöfjärdens norra strand. Strandens vegetation och biotoper är en viktig faktor i det ekologiska samspelet vid fjärden.

Planområdet och dess närhet är inte särskilt beskrivet i grönplanen. I dokumentationen redovisas dock att skogen i norra delen av området, Skvampen, Inre Skvampen och området innanför järnvägsslingan har för den stödjande ekosystemtjänsten - biologiska mångfald med påvisade värden och i vissa delar måttliga värden medan vattenområdet runt planområdet bedöms ha ett mindre värde.

Området bedöms inte innehålla några kulturella eller producerande ekosystemtjänster.

Inom planområdet kommer ekosystemtjänster för att rena dagvatten att vara den tjänst som finns kvar. Ekosystemtjänster beskrivs även i MKB.

Landskap, vegetation, djur- och fågelliv

Av planområdets yta är cirka 30 % klassad med visst värde eller påtagligt naturvärde enligt de naturvärdesinventeringar som gjorts i området.

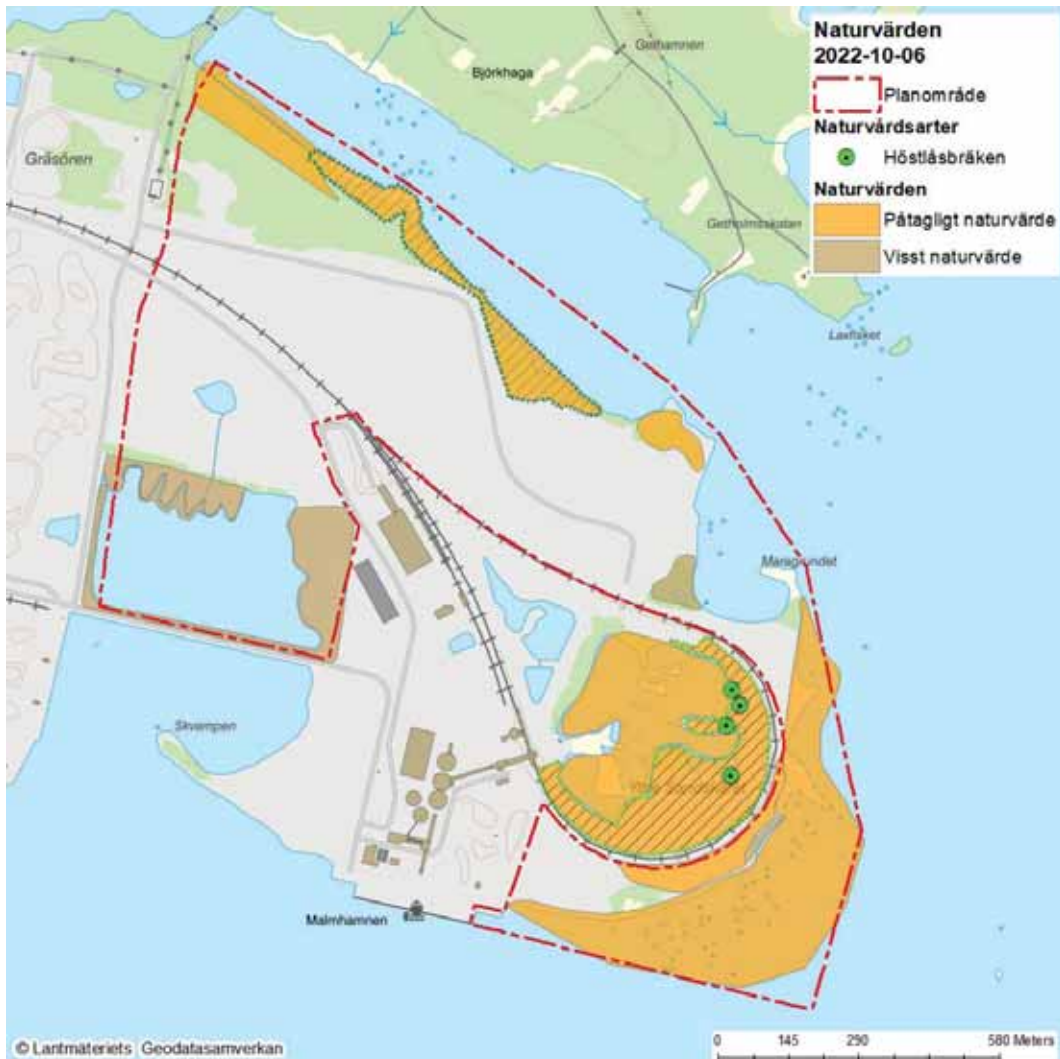
Genomförandet av projektet Malmporten kommer att innebära att utpekade påtagliga naturvärden och fågelvärden inom Skvampen försvinner då vattenytorna fylls igen, detta oavsett om aktuellt planförslaget genomförs eller inte.

Ett genomförande av planförslaget innebär att utpekade naturvärden längs den norra delen av planområdet tas i anspråk för industriverksamhet och hårdgörs eller bebyggs. Områden med påtagligt naturvärde och i vissa delar nästan orörd om än ung natur försvinner. Fridlysta arter som revlumner kommer inte ha förutsättningen att leva kvar i området.

Ett genomförande av planförslaget innebär att områden med naturvärden sydöst om järnvägsslingan försvinner då marken och grunda områden i vattnet kommer att fyllas ut för industriändamål och muddringar kommer att göras för att ge plats åt den ny kaj.

En förändring av de långgrundna områdena och utfyllnad av grunda vattenområden kommer att påverka förutsättningarna för fåglar med ett försämrat födosök. Biotoper både i och på land försvinner.

Påverkan på angränsade områdens naturvärden och identifierade arter ska utredas i artskyddsutredning och kommer att redovisas till granskning av detaljplanen och ligga med i den bedömning om påverkan från planförslaget på naturvärden som redovisas till granskning.



Karta med naturvärdesklassning av områden inom och nära planområdet.

Kulturhistorisk värdefull miljö

Planområdet innehåller inga utpekade kulturhistoriska byggnader eller miljöer. Inte heller några identifierade fornminnen i mark men två identifierade fynd finns i vatten.

Planområdet utgörs i stor del av utfylld mark som tillkom under 1970- talet varför det bedöms att det ska inte finnas några lämningar från förhistorisk tid. Ett fåtal kända övriga kulturlämningar, eventuella fornminnen finns registrerade i Fornsök inne i eller närhet av detaljplanens område. Nederluleå 473:1 (Riksantikvarieämbetets numrering) består av en förtöjningssten som enligt uppgift nyttjades för att förtöja prämar från Altappens sågverk. Nederluleå 446:1 består av en ristning på ett stenblock med initialer och årtal inristade. Punkterna Luleå 1, 9 och 14 är angivna som fartygs-/båtlämning.

Samråd har av verksamhetsutövaren, inför tillståndsprocessen enligt miljöbalken, hållits med sakkunnig på länsstyrelsen och bedömningen är att ingen av de övriga kulturhistoriska lämningar som finns i eller utanför planområdet kräver särskilt hänsynstagande.



Ortofoto med markerade fynd i Fornsök (Riksantikvarieämbetet), RAAs nummer angivet

Landskapsbild och Gestaltning

Landskapet med sin historia från tidigare utveckling av tungindustri (stålverk-80) är storskaligt med långa siktlinjer, stora sammanhängande ytor och få jämförelseobjekt i mänsklig skala. Markområdet har bildats genom utfyllnad. I närhet av planområdet återfinns de högsta och största byggnadsverken inom tätorten som är en del av den storskaliga industriverksamheten som redan finns i området. Hamnverksamheten har också gett upphov till storskaliga byggnader, främst kajer och hamnbassänger samt de stora båtar som besöker hamnen. De från omgivningen synliga byggnadsverken är karaktäristiska industri- och hamnanläggningar, även de storskaliga.

Området utgör en entré till Luleå stad för sjöfarare och det rörliga friluftslivet.

Storskaliga landskap och industrilandskap tål oftast förändringar av landskapsbild och ny bebyggelse i stor skala.

För att förstå påverkan på landskapsbilden och vyer från viktiga platser i omgivningen har. En landskapsbildsanalys för området är påbörjad och kommer redovisas till granskning.



Bild Vyer som studeras i analys av landskapsbild.

Vattenområden

Vattenområden nära planområdet är Sörbrändöfjärden och Sandöfjärden. Tillhörande Sörbrändöfjärden är sundet mellan Hertsön och Svartön öster om Gräsörvägen. Tillhörande Sandöfjärden är vattenområdet i planrådets sydöstra del där avsikten är att fylla ut vatten till mark för industri och muddra för anläggande av kaj.

I den pågående tillståndsprocessen enligt 11 kap. miljöbalken söks tillstånd för:

- Anläggande av våtmark för dagvattenrening med en sammanlagd yta om cirka 1,5 ha, 11 kap. 3 § punkt 5 miljöbalken
- Anläggande av ledning för intag och utlopp av kylvatten och processvatten, 11 kap. 3 § punkt 1 miljöbalken
- Byggande av kaj eller eventuell pir med "brygga" inklusive utfyllnad av vattenområde och eventuell pålning, 11 kap. 3 § punkt 2 miljöbalken
- Muddring i samband med byggnation av kaj, 11 kap. 3 § punkt 4 (alt punkt 5) miljöbalken
- Muddring i samband med byggnation av kylvattenintag med tillhörande ledning, 11 kap. 3 § punkt 4 miljöbalken
- Uttag av kylvatten och processvatten, 11 kap. 3 § punkt 3 miljöbalken
- Grundvattenbortledning för utförande av anläggning, 11 kap. 3 § punkt 6 miljöbalken

Utökad markområde för hamnen och tillhörande produktionsanläggningar planeras med en yta på cirka 15 hektar i den östra delen av planområdet. Utfyllnaden kommer beröra en bottenyta upp till cirka 20 hektar och en höjd upp till cirka 3 meter över havsnivån.

Utanför planområdet finns behov av att anlägga ledningar för intag och utlopp av kyl- och processvatten. Utformning och placering behandlas inom tillståndsprocessen enligt miljöbalken

Inom detaljplanen planläggs i norr delar av sundet som vattenområde.



Ortofoto med utfyllnad som berör de olika projekten i området.

Utfyllnad

Utfyllnad i vatten sydöstra delen

Utfyllnaden i vattenområdet kommer omfatta en bottenyta om upp till cirka 20 hektar för att skapa ny industrimark och mark för anläggande av ny kaj i södra delen av utfyllnaden. Utfyllnad av vatten till hamn och industrimark utreds i tillståndsprocessen enligt miljöbalken där genomförandet och påverkan under genomförandet redovisas .

Utfyllnad av Skvampen

Utfyllnad av vattenområdet Skvampen som blir nytt landområde sker inom projektet Malmporten i enlighet med tillstånd enligt miljöbalken. På detta landområde kommer en ny sammanhållen kajlinje om cirka 1,3 kilometer att etableras. Denna kommer att inrymma tre fartygslägen för lastning och lossning över kaj. Det nya landområdet kommer även att omfatta cirka 56 hektar för etablering av nya verksamheter, vägar och anslutande järnväg.

Markanvändning

Inom planområdet pågår idag inte någon verksamhet. Gällande detaljplan i området reglerar användning järnvägstekniskt centrum, detta har ej genomförts. Delar av planområdet är inte planlagt.

Markanvändningen i aktuellt planen regleras till industri och hamn/industri.

Planerad utfyllda markområden för ny kaj, hamn och produktionsanläggning regleras som hamn/industri.

För vattenområde i norra delen av planområdet anges användningen vatten.

Bebyggelse

För den nya verksamheten som planeras kommer industribyggnader och anläggningar att uppföras i etapper och grupperade utifrån olika tillverkningsprocesser.

Höjd på byggnadsverk

Reglering av ny bebyggelses höjd respektive uppstickande objekts höjd, exempelvis skorstenar, master och tekniska anläggningar, görs med höjdbestämmelser h# för högsta nockhöjd respektive högsta totalhöjd. Områden för byggnaders och anläggningars höjder är reglerade för att säkerställa den planerade industriella verksamhetens behov men också för att minimera den visuella påverkan för boende, det rörliga friluftslivet samt landskapsbilden..

Motivet till reglering av höjder är även att ta hänsyn till de riksintressen som området berörs av.

Nockhöjden regleras till 55 meter ovan marknivån för byggnader och totalhöjden för uppstickande objekt till 90 meter ovan marknivå.

Hinderprovning och CNS-analys görs för alla objekt över 45 meter över mark i samband med bygglov. Ansvarig för inlämnade till provning är verksamhetsutövaren.

Utformning

Byggnadsarean och invallade markytor förväntas uppgå till cirka 250 000 m² och övrig hårdgjord yta till cirka 450 000 m². Totalt cirka 70% av den planlagda ytan.

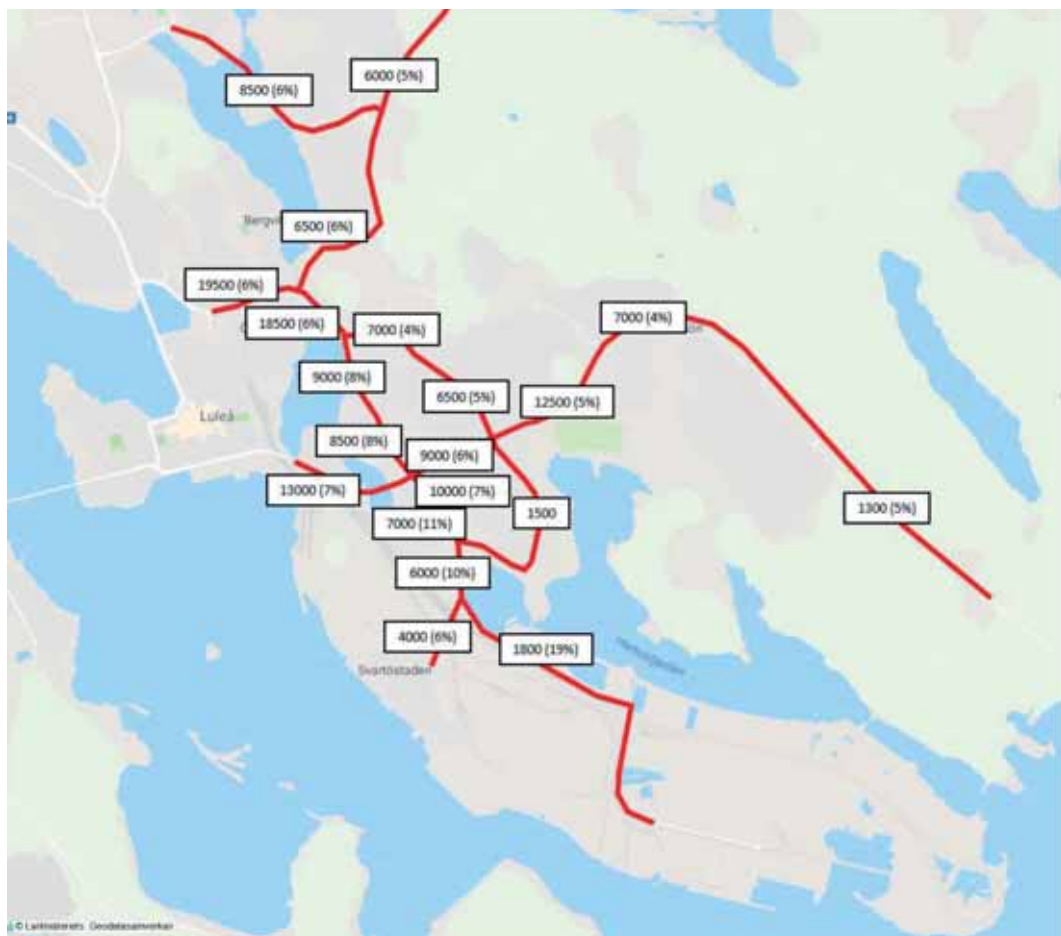
Planområdet omfattas inte av verksamhetsområde för dagvatten och ansvaret för dagvattenhantering och eventuella utsläpp till recipient ansvaras för av fastighetsägare/verksamhetsutövare. Så för att säkra möjligheten till infiltration av rent dagvatten har kravet på genomsläpplighet av mark reglerats till 25% av markytan i planen.

Trafik och transporter

Luleå hamn på Svartön, som är en prioriterad och strategiskt viktig nod för sjöfarten i Bottenviken, är under utveckling. Landtransporterna sker i första hand via järnväg och till viss del på bilväg via Svartöleden mot väg E4.



Karta med befintliga och översiktligt planerade vägar och järnväg och trafikslag.



Karta med befintliga trafikflöden på väg, årsmedeldygnstrafik, på vägar (andelen tung trafik) från trafikutredning 2019.

Hamnanläggningarna ägs av Luleå Hamn AB och används bland annat av LKAB, SSAB och ett antal drivmedels- och återvinningsföretag. De volymer som årligen hanteras i hamnen är cirka 8 miljoner ton. Av denna volym går uppskattningsvis 75% på järnväg.

Med planerad utveckling både inom planområdet och i Luleå industripark bedöms det bli en ökning i transportvolymen. Till allra största delen kommer transportererna på land fortsatt att ske via järnväg.

Planområdet ligger inom inhägnat område med tillträde från i första hand Uddebovågen och med passagekontroll och i framtiden även via Gräsörenbron och framtida anslutning till en Norrled.

Utredning pågår om förändring behövs av infrastruktur som väg, järnväg, gång- och cykel samt kollektivtrafik både inom och utanför planområdet.

Avsikten är att Svartön även i framtiden kommer att vara helt eller delvis inhägnat med indurstrivakt.

Järnvägsnät och tågtrafik

Trafikverkets spåranslaggning söder om Luleå centrum ansluter till Luleå hamn. Malmbangården hanterar idag den största delen av godstrafiken. Från Malmbangården fortsätter industrispåret i en slinga ut mot Sandskär och LKAB:s kaj för utlastning av järnmalm.

Inom och i anslutning till planområdet bedriver LKAB järnvägstrafik. Trafiken berör främst malmtransporter som fraktas på järnväg för att sedan omlastas till båt i Victoriahamnen.

Trafiken på järnvägssträckan kommer att öka på grund av nya etableringar, Luleå Hamns utbyggnad och LKAB:s utökade verksamhet i området. En utbyggnad för Luleå Hamns verksamhet planeras men utformningen är ännu inte beslutad. Utredningen sker inom projektet Framtiden Hamn och kommer att sammanfattas i planhandlingarna till granskning. Den befintliga järnvägen bedöms klara utbyggnaden inom planområdet.

Befintlig järnvägen inom planområdet kommer att inrymmas i markanvändningen J-Industri. Det bekräftar den användning spårdelen kommer att ha efter justerat läge av kontrollsignaler som flyttas väster om planområdet. Eventuella nya spår anläggs inom industriverksamheten och användningen J-Industri. För tågförflyttningar inom planområdet och i rundslingan ansvarar LKAB och till dem knutna bolag.

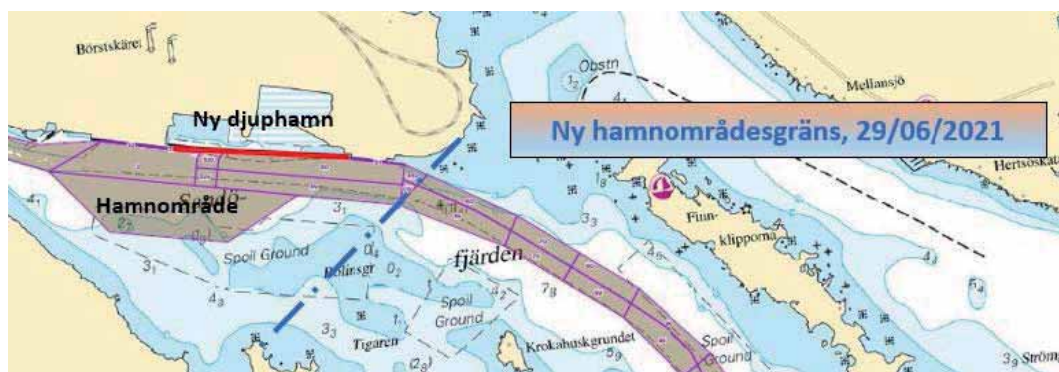
Direkt väster om planområdet finns utreds planskild korsning mellan järnväg och väg. Utredning om ytbehovet för att möjliggöra en sådan lösning pågår varför plangräns mot väster kan komma att justeras till granskning.

Det är viktigt för både befintliga och kommande verksamheter samt av största vikt för riksintresset transporter att järnvägsverksamheten inte påverkas negativt av förändringar.

Hamn, kajer och båttrafik

Hamnverksamheten som består av fem hamndelar drivs av det kommunala bolaget Luleå Hamn AB och marken arrenderas av Luleå kommun. I hamnbolagets regi bedrivs idag lastning och lossning från den allmänna Victoriahamnens kajlägen och Uddebo oljehamns kaj. Cementas anläggning för lossning av cement och LKAB:s kaj för utlastning av malm vid Sandskär är industrikajer. Hamnområdena vid Victoria och Uddebo är anslutna till järnvägen via kommunala industrispår.

Hamnområdet gränsar mot den statliga farleden i planens sydöstra del. Planområdet kan beröra det statliga vattnet och eventuella anpassningar utreds till granskning.



Karta med hamnområden, hamnområdesgräns och farled.

LKABs hamnverksamhet är inom planområdet tänkt att utvidgas i planområdets sydöstra del som en cirka 300 meters förlängning av kaj öster om befintligt kajläge där LKABs utlastning idag sker.

Planer finns på att utöka hamnverksamheten för Luleå hamn. För de delar av hamn, kaj och båttrafik som Luleå hamn ansvarar för, vilket ligger utanför planområdet, kommer omfattning och frågor om påverkan att hanteras inom projektet Malmporten och hamnens verksamhetstillstånd i enlighet med miljöbalken.

Vad det gäller utökning av hamnverksamhet inom planområdet som LKAB ansvarar för hanteras det inom tillståndprocessen för verksamheten och vattenverksamhet enligt miljöbalken.

Gatunät och biltrafik

Gatunätet på Svartön utgörs av Uddebovägen och Bensinvägen, allmänna vägar, vilka ansluter till Svartöleden och via Boden vägen når E4. Norr om planområdet ansluter Gräsörvägen och Gräsörbron som är avstäng för biltrafik och där endast behöriga fordon får passera. Grindar, stängsel, diken och vattenområden bildar gräns så att obehöriga inte kan komma in i området.

Tunga fordon och transporter med farligt gods är hänvisade till Svartöleden och Uddebovägen som tillfart till området.

Tillfarten till planområdet för alla trafikslag sker idag via Uddebovägen, grind med vakt och vidare via vägen över Skvampen eller via förlängningen av Gräsörvägen. Inom planområdet förbinds de östligare delarna av fastigheten Svartön 18:17 med en enkel grusväg till förlängningen av Gräsörvägen.

En nordsydligt väganslutning mellan Hertsöfältet (norr om planområdet) och hamnen (väster om planområdet) planeras i Gräsörvägens förlängning. Sträckningen utreds.

Verksamheten inom planområdet kommer att ha sin tillfart längs väg i förlängningen av Gräsörvägen i planområdets nordvästra hörn för att sedan via Uddebovägen ansluta till Svartöleden. En utredning av trafikinfrastrukturen på hela Svartön pågår.

I en framtid med en utbyggd Norrled kommer anslutningen mot E4 kunna göras via Gräsörvägen och Norrleden.

Norrleden är i ett tidigt utredningsskede.

Anslutning via förlängningen av Uddebovägen utreds.

En omvandling av Svartön i sin helhet kan medföra påverkan på allmänt tillgängliga vägar utanför planområden. Omfattningen av trafikens påverkan utreds och kan redovisas till granskning av detaljplanen. Omfattning av trafik och påverkan utreds och kan redovisas till granskning av detaljplanen.

Parkering

Parkeringsbehovet för bilar och cyklar ska tillgodoses inom kvartersmark.

Uppskattningen av parkeringsbehov enligt Luleå kommuns parkeringsnorm (2016) bedöms inte vara relevanta för den storskaliga industri- och hamnverksamheten som planeras. Utan bör grundas på beräknat antal arbetande dagtid vilket bedömts till cirka 500 personer.

Parkeringar för bilar och cyklar bedöms kunna rymmas inom planområdet.

Kollektivtrafik

Industriområdet på Svartön saknar reguljär kollektivtrafik.

Med tanke på de omvandlingar som planeras att ske på Svartön bör framtida möjligheter till utökad kollektivtrafik behöva utredas.

Gång- och cykeltrafik

Området saknar gång och cykelvägar. Närmaste anslutning till gång- och cykelvägsstråk är vid viadukten mot Svartöstan cirka 5 kilometer väster om planområdet och korsningen gamla Lövsjärsvägen och Gräsörvägen cirka 800 meter norr om entrén för verksamheten.

I den övergripande utredningen av trafikstrukturer kommer frågan rörande gång- och cykelvägar att var en del och redovisas i planhandlingarna till granskning.

Tillgänglighet

Av säkerhetsskäl och för att förhindra person- och egendomsskada är tillgängligheten till Svartön idag begränsad. Passage via vakt krävs från verksamhetsutövaren för att vistas i område.

Tillgängligheten till Svartön i sin helhet är under utredning.

För utryckningsfordon gäller särskilda regler.

Verksamheten och påverkan

Följande beskrivning är sammanfattad från tillståndsprocessen enligt miljöbalken, Samrådsunderlag LKAB:s cirkulära industripark i Luleå, LKAB, 2022-05-03, som redovisats vid avgränsningssamråd i vilken processer, påverkan och planerade utredningar utförligare är beskrivna.

Inom planområdet kommer den cirkulära industriparken att rymmas och mindre delar av logistiksystemet för malmhantering. Övriga delar för den senare verksamheten kan genomföras inom gällande planer.

Inom den cirkulära industriparken är avsikten att ur överblivet material från järnmalmsbrytning i Malmfälten ta vara på sällsynta jordartsmetaller och tillverka gips, flour och mineralgödsel. Avsikten är att produktionen ska ske enligt en cirkulär modell som bygger på förnybara energikällor, reducering/eliminering av avfall och återanvändning/återvinning av produkter och material.

Produktionen kommer att ske i olika anläggningar och avsikten är att de ska byggas upp etappvis från 2024. Stor del av produktionen är tillståndspliktig verksamhet.

Olycks- och miljörisker finns i samband med hantering och lagring av kemikalier. En riskutredning kommer att genomföras och ingå i tillståndsprocessen. Den planerade dagvattenutredningen kommer att beakta utsläpp av förorenat släckvatten. Risker kommer att beaktas och skyddsåtgärder kommer att implementeras.



Illustrativ bild för möjlig etablering, LKAB
Bild: LKAB

Den planerade verksamheten kommer att utgöra Sevesoanläggning och kan därmed medföra att risker för omgivande verksamheter. För planarbeten innebär det eventuella avstånd eller ytor för skyddsåtgärder inom planområdet kan komma att regleras till granskning och att placering av sevesoanläggningar kommer att behöva beaktas i kommande angränsande planer. Utredning av behovet av skyddsåtgärder som eventuella skyddsavstånd eller andra insatser kommer att redovisas till granskning av detaljplanen.

Verksamheten kommer att göra en riskutredning som kommer att ingå i tillståndsprocessen.

Mark

Verksamheten påverkar marken med att till stor del hårdgöra marken inom området. Anpassningar av höjder och lutningar på den stora ytan och flacka terrängen kommer att behövas.

För grundläggning av byggnader och anläggningar avses att använda förbelastning av markytan och pålning. Det medför att endast små grävarbeten planeras.

Utfyllnad i områdets sydöstra del kommer medföra stora volymer fyllnadsmassor. Typ av massor och transportsätt är under utredning av verksamhetsutövaren och redovisas i tillståndsprocessen och övergripande i planhandlingarna till granskning.

Luft

Utsläpp till luft kommer att ske från planerad verksamhet. De olika processerna kommer att efter rening släppa ut olika föroreningar. Utsläppen sker via skorstenar som är cirka 80 meter höga.

Skyddsåtgärder för att minska eventuella utsläpp till luft planeras exempelvis som hetgasrenings- och våtgasreningsanordningar, ytterligare återvinning av eventuellt svavel alternativt för slutrening, katalytisk förbränning för att rena processgasen. Cementvagnar kan komma att väljas för att lasta av apatiten vilka ger minskad damning. För att undvika risker med damning från gipset kommer det läggas upp och förvaras fuktigt. Fukten bildar tillsammans med gipset en hård skorpa som inte dammar. Pyrit kommer att hanteras och lagras i slutna ventilerade system med avsikt att damning till omgivningen undviks.

Vatten

Verksamheten ger upphov till olika typer av förorenat vatten, såsom processvatten, kylvatten, sanitärt spillvatten och dagvatten. Spillvatten hanteras via det kommunal spillvattennätet och beskrivs under Teknisk försörjning nedan. Dagvatten hanteras av verksamheten inom fastigheten och i enlighet med tillståndsprocessen och beskriv även under Teknisk försörjning nedan. Utsläppen av processvatten och kylvatten är uppskattade till cirka 450 m³/h och av kylvatten till cirka 20000 m³/h och hanteras i tillståndsprocessen enligt miljöbalken. Strävan kommer att vara att ta vara på så mycket som möjligt av den överblivna värmen i vattnet med kylvatten med låg temperatur släpps till recipient.

Vatten från tak och hårdgjorda ytor samlas i dagvattenanläggningar där rening och fördröjning sker med verksamhetens ansvar då området ligger utanför Luleå kommuns verksamhetsområde för dagvatten. Kontroll av anläggningar sker i enlighet med tillstånd enligt miljöbalken.

Snö lagras inom fastigheten och smältvatten samlas upp, nödvändig rening görs och infiltreras inom verksamhetens dagvattenanläggningar.

Buller

Verksamheten kommer i tillståndsprocessen att göra en bullerutredning vars syftet är att beräkna och fastställa bullernivåer som planerad verksamhet ger upphov till. Vid behov föreslås skyddsåtgärder. Utredningen baseras på bullerkällorna för planerad verksamhet, såsom processutrustning, fläktar och transporter samt anläggningskedet. Transporter samt lossning och lastning av material kommer utgöra källor till externt buller. Kumulativa effekter vid projekt Malmporten och närliggande verksamheter kommer att beaktas i tillståndsprocessen för verksamheten.

Hälsa och säkerhet

Inga skyddsrum finns eller är planerade i området.

Sevesoverksamhet

På Svartön finns idag 6 Sevesoklassade verksamheter. Dessa verksamheter hantear större mängder kemikalier och står under Sevesolagstiftningen för att förebygga och begränsa följderna av allvarliga kemikalieolyckor. Ingen av de befintliga anläggningarna påverkar planområdet i form av risker eller skyddsavstånd.

Den planerade verksamheten kommer att ha Sevesoklassade verksamheter som redovisas i tillståndsprocessen. Riskanalyser som verksamheten håller på att ta fram kommer att vara underlag till eventuella förändringar som görs till granskning.

Transporter av farligt gods

Uddebovägen samt allmänna järnvägsspår är utpekade som primära vägar för transport av farligt gods. Planområdet berörs så till vida att det berörs av de uppmärksamhetsavstånd för järnväg.

Ny järnvägsanslutning till hamnen planeras i anslutning till planområdet men läget är ännu inte fastslaget. Förslaget kommer att redovisas i granskningshandlingar tillsammans med påverkan från risker.

Omvandlingen på Svartön innebär ökade transporter och även av farligt gods. Omfattningen och vilken typ av transporter som kommer i fråga berörs i respektive tillståndsprocess samt påverkan på angränsande transporter, vägar och järnväg med tanke på Sevecoansläggnings risker.

Åtkomst räddningsfordon

Av säkerhetsskäl och för att förhindra person- och egendomsskada är tillgängligheten till Svartön idag begränsad. För utryckningsfordon gäller särskilda regler.

Tillfartsväg för räddningstjänstens fordon är i första hand via Svartöleden men möjlighet finns även att ansluta från Gräsörvägen. Tillfart till verksamhetens område är främst i planområdets nordvästra hörn men undersökning görs för möjlig anslutning i förlängning av Uddebovägen.

Risk för höga vattenstånd

Med hänsyn till närheten till havet och gäller Luleå kommuns riktlinjer för klimatanpassning där det anges att markanläggningar, byggnader och övrig infrastruktur nära havet utformas översvämningssäker upp till +2,5 meter i RH2000. Frågan behandlas i bygglovsprocessen.

Luft

Den omvandling på Svartön i stort som nu påbörjas kommer över tid att förändra förutsättningarna för luftkvaliteten. Under omvandlingen kommer pågå-

ende verksamheter ske parallellt med att utbyggnad av nya verksamheter som eftersom tas i bruk. I senare skeden kommer äldre delar av verksamheter i delar eller som helhet att försvinna. I dagsläget är dessa skeden inte möjliga att i detalj beskriva och inte heller vilken påverkan som under den perioden finns.

Vatten

Påverkan på recipienten ska utförligare beskrivas i MKB plan till granskning men sammanfattande påverkar planförslaget inga regionalt eller nationellt utpekade värden rörande vattenförekomster.

Buller

I utredning rörande övergripande trafikströmmar från Svartön kommer det synliggöras om trafikmängdernas förändringar kan medföra ökat trafikbuller som medför ökade störningar eller kräver åtgärder. I granskningshandling för detaljplanen redovisas detta.

Teknisk försörjning

Vatten och avlopp

Befintligt vatten och avloppsnät och pumpstation ligger väster om Gräsörvägens förlängning och väster om planområdet. Det är idag utbyggt för att försörja tidigare planerade verksamheter.

Närmaste möjliga anslutningspunkter ligger i Gräsörvägens förlängning. Genomförandet av detaljplanen innebär inte utbyggnad av ledningar.

En översyn av ledningsstruktur och placeringar av pumpstationer i ett längre perspektiv pågår men bedöms inte påverka planområdet.

Dagvatten

Planområdet omfattas inte av verksamhetsområde för dagvatten och ansvaret för dagvattenhantering och eventuella utsläpp till recipient ansvaras för av fastighetsägare/verksamhetsutövare.

Enligt Samrådsunderlag LKAB:s cirkulära industripark i Luleå, 2022-05-03 kommer verksamhetsområdet att utgöras av flera dagvattenområden, varje område planeras ha en eller flera dagvattendammar. Dagvattenrening sker genom sedimentering och rening i våtmark.

Inom detaljplanen finns det plats för ytor/anläggningar att samla, rena och eventuellt fördröja dagvatten från både tak och hårdgjorda ytor inom den kvartermark som planen omfattar. I detaljplan regleras att 25% av marken ska vara genomsläpplig. I tillståndsprocessen är dagvattenhanteringen beskriven och dagvattenutredning inklusive släckvatten kommer att sammanfattas till granskning av planen.

Värmeförsörjning

Planer finns på utbyggnad av fjärrvärmenätet under de närmaste åren för att kunna ansluta verksamheter norr om planområdet. Detta nät kan under ett indelade skede vara möjligt att försörja delar av verksamheterna inom planområdet.

El-, tele- och fiber-försörjning

En befintligt transformatorstation finns öster om Gräsörvägen för elförsörjning från Luleå energi AB. Ledningssystem för el som försörjer närliggande verksamhet (bentonitanläggning) ligger idag inom planområdet.

En ny transformatorstation kommer att byggas norr om planområdet från vilken verksamheten kan försörjas med kraft. Avsikten är att verksamheten i första hand ska försörjas med markkablar från transformatorstationen norr om planområdet.

Ledningar för tele (Skanova) finns i planområdets norra del.

Ledningar för fiber (Lunet) finns idag i Gräsörvägens förlängning samt följer en av ledningsdragningarna för el inom planområdet.

Inga markreservat för ledningar har lagts inom planområdet för ledningar där enda kunden är verksamhetsutövaren. Detta för att inte hindra förändringar och överenskommelser mellan verksamhetsutövare och ledningsägare.

Biprodukter och avfallshantering

Verksamhetens syfte är att i möjligaste mån åstadkomma cirkulära processer av material och ut från processerna kommer färdiga huvudprodukter och biprodukter. De kommer främst att lagras i anslutning till kajområdet och transporteras med båt. Vissa produkter kommer att transporteras via väg eller järnväg.

Farligt avfall från processen kommer att lagras inomhus och transporteras med bil till extern avfallsanläggning och i vissa fall enligt särskilda regler.

Avfallshanteringen ska ske i enlighet med Luleå kommuns renhållningsföreskrifter.

Konsekvenser

Sammanfattning miljökonsekvensbeskrivning

Då flera utredningar pågår inom tillståndsprocessen kommer bedömningen av planens påverkan på naturvärden och vatten/recipienten att göras till granskning av planförslag och tillhörande miljökonsekvensbeskrivning.

Riksintressen och skyddade områden

Planområdet berörs eller gränsar till följande riksintressen:

Området gränsar mot riksintresse för friluftsliv (3 kap. 6 § miljöbalken), vars värdebeskrivning till det utpekade riksintresset anger att området bedöms ha särskilt goda förutsättningar för berikande upplevelser i natur och kulturmiljöer samt bedöms ha särskilt goda förutsättningar för berikande upplevelser genom friluftaktiviteter på land och i vatten.

Genomförandet av detaljplanen bedöms inte påverka riksintressets syften negativt eftersom området redan är exploaterat som industrimark enligt gällande detaljplan och området inte är allmänt tillgängligt.

Planområdet gränsar mot riksintresse för naturvård (3 kap. 6 § miljöbalken) avseende övärlden utanför Luleälvens mynning.

Bedömningen är att genomförande av planen inte behöver påverka riksintresset negativt men frågan utreds i tillståndsprocessen för verksamheten och redovisas till granskning.

Området berörs av riksintresse för kommunikationer (3 kap. 8 § miljöbalken), med befintlig järnväg och hamn samt gränsar till befintlig väg och farled. Befintlig järnväg kommer att finnas kvar och kompletteras med nya järnvägsanläggningar utanför planområdet. Riksintresset för väg ansluter till hamnområdets västra del och berör inte planområdet. Hamnen kommer att byggas ut både inom planområdet och angränsande område och berör indirekt farleden med mer transporter. Ett genomförande av planen syftar till att stärka riksintresset för hamnen och bedöms inte påverka farled, järnväg eller väg negativt.

Planområde ligger inom riksintresse för totalförsvaret enligt 3 kap. 9 § första stycket miljöbalken avseende område med särskilt behov av hinderfrihet samt lågflygningsområde med påverkansområde. Vid Luleå/Kallax flottflygplats bedrivs både militär och civil flygtrafik. Bebyggelsen som föreslås inom planområdet är reglerad till 55 meter byggnadshöjd resp 90 meter för uppstickande objekt (totalhöjd). För att inte planförslaget skall påverka Kallax flygplats med bland annat deras operativa procedurer såsom in och utflygning och landning är idag gällande utifrån regelverk i kombination med omgivande terräng (hinder) så planeras inga byggnader inom planområdet beläget inom den "koniska ytan" högre än vad som medges utifrån den "koniska ytan" beroende av placering och även redan befintliga byggnader (84,9-184,9m AMSL). Generell planeringsförutsättning gör även gällande att Svartön och Hertsöfältet planeras inte att bebyggas med höjd högre än 187m AMSL utanför den koniska ytan men inom Svartön och Hertsöfältet.

Bedömningen är att planförslaget inte riskerar innebära påtaglig skada på totalförsvarets riksintresse enligt 3 kap. 9 § miljöbalken.

Riksintresse för Norrbottens kust och skärgård områden som har särskilt stora värden för turism och rörligt friluftsliv (4 kap. 1, 2 §§ miljöbalken). Riksintresset avser natur- och kulturvärden och är av betydelse för turism och friluftsliv. Bestämmelserna om riksintressen i 4 kap. miljöbalken utgör dock inte hinder för utvecklingen av befintliga tätorter eller av det lokala näringslivet och planen bedöms därmed inte påverka riksintresse.

Strandskydd

Strandskyddet upphävs för kvartersmark inom strandskyddat område, 100 meter från strandlinjen, med motivet att området redan är ianspråktagen på ett sätt som gör att marken saknar betydelse för strandskyddets syfte om allmänhetens tillgänglighet till stranden (miljöbalken 7 kapitlet 18 c § punkt 1). Frågan rörande bevarande av goda livsvillkor för djur- och växtlig är särskilt utredd i miljökonsekvensbeskrivningen tillhörande detaljplanen tillsammans med påverkan på naturvärden.

I planen har en bestämmelse om upphävande av strandskyddet införts för all kvartersmark.

Miljökvalitetsnormer

Miljökvalitetsnormerna syftar till att skydda människors hälsa och miljö samt uppfylla krav som ställs genom Sveriges medlemskap i EU. Kommunen ska i planeringen och planläggningen ta hänsyn till gällande miljökvalitetsnormer och säkerställa att de inte överträds. Planområdet omfattas av miljökvalitetsnormerna för luftkvalitet och vattenkvalitet.

Miljökvalitetsnormer för utomhusluft

Detaljplanen möjliggör all typ av industriverksamhet, vilket även innefattar miljöstörande verksamhet. Industriverksamheterna kommer medföra utsläpp till luft av bland annat koloxid, svaveloxid, kväveoxid och stoft. Även andelen transporter ökar främst under etableringen av industriområde vilket kan medföra större utsläpp till luft.

Resultaten från luftutredningen (Luftkvalitetsstudie Hertsöfältet, Tyréns, januari 2020) framtagen till Hertsöfältet indikerar att det finns utrymme för etablering av industriverksamheter i området Hertsöfältet/Svartön där utsläppsmängderna kan vara i storleksordningen som utsläppen som idag generas av verksamheterna på Svartön utan att miljökvalitetsnormerna överskrids.

Industriverksamheter för vilken planen är utformad är vanligtvis tillstånds- eller anmälningspliktiga enligt miljöbalkens regler om miljöstörande verksamheter och negativ omgivningspåverkan begränsas då framförallt i tillståndsprocessen. I avgränsningssamrådets underlag LKAB:s cirkulära industripark i Luleå, LKAB, 2022-05-03, redovisas utsläpp till luft. Redovisade preliminära värden finns för

ämnen där miljö kvalitetsnormer gällande utomhusluft finns för kväveoxider och svaveldioxid. Ingen bedömning är i samrådshandlingen gjord för påverkan på utomhusluft i förhållande till miljö kvalitetsnormer.

Miljö kvalitetsnormer för vattenförekomster

Miljö kvalitetsnormer används för att ange krav på vattnets kvalitet vid en viss tidpunkt. Statusklassningen visar vattenförekomstens aktuella status, ekologisk och kemisk. Målet är att inga vatten ska försämrats och att alla vatten ska uppnå minst miljö kvalitetsnormen god status år 2021. För vissa recipienter har dock målet varit ogenomförbart till 2021, istället bedöms 2027 som mer realistiskt.

Vattenförekomsten Sörbrändöfjärden (WA36649894) är vid beslut 2021 bedömd ha en god ekologisk status. Kemisk status uppnår ej god då det finns prioriterade ämnen som inte har god status. Det gäller bromerad difenyleter, kvicksilver och kvicksilverföreningar, dioxiner och dioxinlika föreningar samt tributyltenn föreningar.



Ortofoto med recipienter/vattenförekomster hav (VISS).

Vattenförekomsten Sandöfjärden (WA40341745) är vid beslut 2021 bedömd ha en måttlig ekologisk status. Motiveringen till måttlig ekologisk status är att mätdata visar på halter av särskilt farliga ämnen (SFÄ) som överskrider gränsvärdena (zink*). Kemisk status uppnår ej god då det finns prioriterade ämnen som inte har god status. Det gäller bromerad difenyleter, kvicksilver och kvicksilverföreningar, dioxiner och dioxinlika föreningar samt tributyltenn föreningar.

Mer utförligt beskrivs vattenförekomsternas status i miljökonsekvensbeskrivningen. I tillståndsprocessen gör verksamheten dagvatten- och recipientutredning som kommer att sammanfattas i planhandlingarna till granskning.

Bedömningen är att inom detaljplanlagt område finns det plats för ytor/anläggningar att samla, rena och eventuellt fördröja dagvatten från både tak och hård-

gjorda ytor och i det angränsande området innanför järnvägsslingan där liknande ytor finns idag för LKABs befintliga anläggningar. Ytorna preciseras inte i detaljplanen men bestämmelse om procent av marken som ska vara genomsläpplighet anges. I tillståndsprocessen är funktionen beskriven och dagvattenutredning inklusive släckvatten kommer att sammanfattas till granskning av planen.

Kumulativa effekter

De kumulativa effekter på utomhusluften från verksamheten, hamnen, genomförandet av projekt Malmporten och andra verksamheter i området, är i nuläget svårbedömda. De kumulativa effekterna på utomhusluft är beroende av befintliga utsläpp till luft, i vilken omfattning redan givna tillstånd utnyttjas och planerade verksamheters utsläpp.

De kumulativa effekterna på vatten/recipienter är beroende av befintliga utsläpp till recipienten, i vilken omfattning redan givna utnyttjas och planerade verksamheters utsläpp. Då flera utredningar pågår kommer bedömningen av planens påverkan på recipienter och miljö kvalitetsnormer vatten att göras till granskning av planförslag och tillhörande miljökonsekvensbeskrivning. Bedömning ska även omfatta begreppen otillåten försämring av vattnets status samt äventyrande av MKN vatten.

Miljömål

Länsstyrelsen i Norrbotten har beslutat att det inte finns regionala särdrag som motiverar regionala anpassningar av miljö kvalitetsmål, preciseringar och etappmål för Norrbottens län. Därmed gäller de nationella miljö kvalitetsmål, preciseringar och etappmål som beslutats av regeringen även för Norrbottens län.

Detaljplanens genomförande bedöms att bidra till miljömålet Begränsad klimatpåverkan (1) genom att den nya verksamheten till största delen kommer att nyttja kraft från fossilfria källor. Samt befintlig och ny infrastruktur, exempelvis utökad hamn och förbättrad farled. Verksamhetens produktion kommer även att minska transporter jorden runt och öka självförsörjningsgraden inom både Sverige och EU av fosfor (mineralgödsel), sällsynta jordartsmetaller och exempelvis flour. Verksamheten kommer dock att släppa ut vissa gasformiga ämnen och stoft till luften och verksamheten kommer att behöva stora mängder el för sina processer. Sammanfattat kommer verksamhets bidra till cirkulära processer, högre självförsörjandegrad och minskade transporter på ett globalt plan. .

Detaljplanens genomförande bedöms att bidra till miljömålet God bebyggd miljö (15) genom hållbar samhällsplanering genom att omvandlingen och utbyggnaden av industri med större omgivningspåverkan lokaliseras i närheten till befintlig liknande verksamhet. Det ger också ett sammanhållet utnyttjade av befintlig infrastruktur som järnväg och goda förutsättningar för att nyttja kommande infrastruktur som en utbyggd hamn, farled och kraftinfrastruktur. Den för detaljplanen planerade verksamhetens mål är cirkulära processer och att maximalt nyttja resterna från redan utvunnen malm och ta vara på bland annat sällsynta

jordartsmineraler vilket bidrar till hushållning med naturresurser om än med behov av stora mängder fossilfri energi. Verksamheten strävar efter att hitta nytta för så många restprodukter som möjligt och därmed minimera avfallet. Det avfall som ändå uppstår och speciellt det som kan vara miljöfarligt ska hanteras så att avfallets påverkan på och risker för hälsa och miljö minimeras.

Detaljplanens påverkan på miljömålet Hav i balans samt levande kust och skärgård (10) beskrivs i MKB och bedöms till granskning.

Detaljplanens genomförande innebär att i sammanhanget mindre naturområden tas i anspråk och ny storskalig industri medför ökade utsläpp till luft mer transporter och buller på ett lokalt plan.

Detaljplanens genomförande påverkar inte kulturvärden i den bebyggda miljön eller god vardagsmiljö och då verksamheten kommer att ligga i utkanten av industriområdet påverkar det endast marginellt en hållbar bebyggelsestruktur eller kollektivtrafik och gång- och cykelstruktur.

Hälsa och säkerhet

Den omvandling på Svartön i stort som nu påbörjas kommer över tid att förändra förutsättningarna avseende luftkvaliteten, bullersituationen och vattenkvalitet i recipienter samt förändra risksituationen i och nära Svartön. Utanför Svartön kommer förutsättningarna även att påverkas med ökad mängd tung trafik och fartygstrafik. Under omvandlingen kommer pågående verksamheter att fortgå parallellt med att utbyggnad av nya verksamheter som eftersom tas i bruk. I senare skeden kommer äldre delar av verksamheter i delar eller som helhet att försvinna. I dagsläget är dessa skeden inte möjliga att i detalj beskriva och inte heller vilken påverkan som under respektive perioden finns.

Buller, vibrationer och andra störningar

För att säkerställa en god boendemiljö i bostadsområdet Hertsön och Hertsölandet, fritidshusområden på Sandön och undvika negativa störningar för rörliga friluftslivet vid exempelvis naturreservatet Ormberget– Hertsölandet är det viktigt att industriverksamheterna inom planområdet kan bedrivas inom ramen för gällande riktvärden för industri-, verksamhets- och trafikbuller.

En bullerutredning kommer att tas fram inom arbetet med tillståndsprocess enligt miljöbalken med syfte att utreda risker att överskrida gällande riktvärden avseende buller.

Risker med olägenheter från hamnverksamhet som störande damning föreligger främst i samband med torrperioder sommartid och blåsig väderlek. Med planerade åtgärder bedöms risken för olägenheter från verksamheten till omgivningen vara liten.

Förorenad mark

Undersökningar har gjorts och en sammanfattning av statusrapport mark finns i Samrådsunderlag LKAB:s cirkulära industripark i Luleå, LKAB, 2022-05-03. Där bedöms det att de representativa halterna inom undersökt område visar generellt att risken för hälsa, markmiljö och spridning utifrån planerad markanvändning är liten. En fullständig rapport kommer att finnas framtagna i tillståndsprocessen och redovisas i planhandlingarna till granskning.

Trafik och transporter av farligt gods

Trafik kommer att öka efter genomförande av planen samt i och med omvandlingen av Svartön som helhet. Utredning om framtida trafikflöden utanför planområdet har påbörjats och kommer att redovisas till granskning av planen.

Omvandlingen på Svartön innebär ökade transporter och även ökade transporter av farligt gods. Omfattningen och vilken typ av transporter som kommer i fråga berörs i respektive tillståndsprocess.

Under byggtiden kommer stora volymer material att behövas för att fylla ut vatten för ny mark och att höja befintliga marknivåer. I dagsläget är det inte klart med vilka typer av massor, volymer och hur de ska transporteras. Alternativ som finns är att nyttja mer av muddringsmassor från projektet Malmporten, material från järnmalmsframställning eller att material köps in. Möjligen kommer alla tre alternativen att användas men i så fall är det i dagsläget inte känt hur fördelningen blir. Transporter av massor kan komma att ske med tåg eller med lastbil och tillfarterna är järnvägen alternativt Svartöleden och Uddebovägen.

Luftkvalitet

Verksamheten har i Samrådsunderlag LKAB:s cirkulära industripark i Luleå, LKAB, 2022-05-03, redovisat att utsläpp kommer att ske till luft men också planerade åtgärder och exempel på åtgärder som kommer att minimera problem från utsläppen. Tillståndsprocessen kommer att visa vilka halter eller volymer som ska underskrivas, krav på åtgärder och kontrollprogram.

Bedömning av påverkan på luftkvalitet redovisas till granskning.

Ljusförhållanden, skuggbildning

Höga byggnader, upp till 55 meter, och höga objekt, upp till 90 meter, kommer att kasta långa skuggor under främst vinterhalvåret. Skuggningen påverkar inte några boendeområden.

Höga objekt förväntas ha ljuskällor som varnar flyget under den mörka delen av dygnet.

Natur- och vattenområden

Planförslaget påverkar inga regionalt eller nationellt utpekade värde.

Planförslaget bedöms i liten grad motverka nationella, regionala och lokala mål.

Fler utredningar av naturvärden är under framtagande och resultat från dessa kommer att sammanfattas i granskningsversionen av planhandlingar och vara underlag till en ytterligare bedömning av påverkan på naturvärden.

Genomförande av planförslaget medför att naturmiljöer både av visst och påtagligt värde försvinner inom planområdet (lokalt).

Påverkan på djurs och växters rörelsemönster och spridningsförmåga på lokal nivå blir påtaglig då biotoper som är deras förutsättning försvinner. Planförslaget bedöms medföra påverkan på rödlistade arters förutsättningar att bevaras och utvecklas i det lokala perspektivet (inom planområdet). Bedömningen för påverkan på arter i ett regionalt eller nationellt perspektiv kommer att behöva göras efter att beskrivna pågående utredningar har redovisats.

En recipientutredning kommer tas fram för att bedöma verksamhetens eventuella påverkan på miljökvalitetsnormerna. Resultatet från utredningen kommer att redovisas i tillståndsprocessen och sammanfattas i denna handling till granskning av detaljplanen.

Då flera utredningar pågår kommer bedömningen av planens påverkan på värden i naturmiljö och vatten/recipient samt kumulativa effekter att göras till granskning av planförslag och tillhörande miljökonsekvensbeskrivning.

Ekosystemtjänster

Förutsättningarna för befintliga ekosystemtjänster inom planområdet försvinner till största delen.

Anläggning av renings- och fördröjningsanläggningar för dagvatten innebär tillskapande av ekosystemtjänster som minskar påverkan på vatten och recipient.

Landskapsbild

Landskapsbilden förändras med omvandling och nybyggnad av industribyggnader och anläggningar i anslutning till stränder och med långa siktlinjer över vatten. Men eftersom delar av området redan har en stark industrikaraktär kommer upplevelsen bli att det bli mer och större inte att förändringen är från inget till mycket nytt.

Ett genomförande av planen kommer dock att vara påtaglig i landskapet tillsammans med övrig omvandling i området varför en analys av påverkan på landskapsbild för hela Svartön är påbörjad och kommer att beskrivas till granskning av detaljplanen.

De kumulativa effekterna på landskapsbilden kommer att ske stegvis under omvandlingen och utvecklingen av verksamheterna på Svartön.

Lokalklimat

Stora byggnader och anläggningar som planeras inom planområdet kommer i första hand att påverka lokalklimatet mellan dessa anläggningar med tanke på det kustnära läget som under vissa tider har förhärskande vindar från havet med mycket vind. Varför placering av byggnader och anlagd vegetation (buskar och träd) kommer att vara viktiga för en bra miljö för människors utevistelse i området.

Sociala aspekter

Detaljplanen möjliggör för stort antal nya arbetstillfällen.

Planområdet är idag inte tillgänglig för allmänhet och kommer inte heller i framtiden att vara det. Därmed kommer ett genomförande av planen inte påverkar rekreativvärden på land. Planområdet omfattar utfyllnad i vatten för industri- och hamnverksamhet och påverkar indirekt friluftsliv och fritidsboende i närområdet främst genom att stora byggnader och anläggningar byggs nära vattnet men också att isläggning på främst Södra Sörbrändöfjärden kan komma att påverkas och ge osäkrare isar i området.

Mellankommunala förhållanden

Det mellankommunala förhållandet och syftet med planförslaget är, sett i ett större sammanhang, en regional strukturfråga.

Mellankommunal påverkan kan inte uteslutas och bedömningen är att omkringliggande kommuner kommer påverkas positivt. Samråd sker med berörda kommuner.

Genomförande

Organisatoriska frågor/åtgärder

Genomförandetid

Detaljplanens genomförandetid är tio år efter det datum planen vinner laga kraft. Efter genomförandetidens slut fortsätter planen att gälla, men den kan då ändras eller upphävas utan att rättigheter som uppkommit genom planen behöver beaktas.

Tidplan för genomförandet

Genomförande av markarbeten och uppförandet av anläggningar är av verksamheten grovt planerat för en tioårsperiod. Utbyggnaden i etapper beskrivs utförligare i Samrådsunderlag LKAB:s cirkulära industripark i Luleå, LKAB, 2022-05-03.

Ansvarsfördelning och huvudmannaskap

Verksamhetsutövaren ansvarar för utbyggnad av nödvändig infrastruktur och utredningar som kan tillkomma under detaljplanens genomförande.

Luleå kommun kommer antingen att utföra sanering av identifierade markförorenningar innan markförsäljning eller stå för kostnaden för sanering och efterbehandling av de påträffade markförorenningar enligt miljöbalkens 2 kap 8 §. och 10 kap.

Fastighetsrättsliga frågor

Fastighetsbildning

Detaljplanen medför att delar av kommunens fastigheter Svartön 18:17 och Hertsön 11:1 planläggs som kvartersmark för hamn- och industriändamål. Kvartersmarken ska överföras genom fastighetsreglering, i enlighet med detaljplanens gränsdragningar från fastigheterna Svartön 18:17 och Hertsön 11:1 till fastigheten Svartön 11:1000, alternativt avstyckas till en eller flera fastigheter. Markanvisningsavtal slöts 2022-02-15 mellan kommunen och LKAB.

Gemensamhetsanläggningar och servitut

Inom planområdet finns officialservitut för väg till förmån för fastigheten Hertsön 11:1000 som belastar fastigheten Svartön 18:17. Servitutet ger rätt att använda, underhålla och förnya den befintliga vägen för utfart och transporter. Vägunderhållet ska utföras av härskande fastighetsägare.

Inga tillkommande gemensamhetsanläggningar eller servitut är planerade om planen genomförs i sin helhet.

Rättigheter

Befintliga

Inom eller i direkt anslutning till planområdet berörs :

Aktbeteckning	Rättighet	Förmånstagare
25-F1995-244.1	Ledningsrätt för underjordiska fjärrvärmeledningar, ledningsområde 4 meter brett.	Luleå Energi AB
25-F1997-656.1	Ledningsrätt för 40 kV luftledning i 30 meter brett ledningsområde	Luleå Energi Elnät AB
25-F1998-309.1	Ledningsrätt för 40 kV luftledning i 30 meter brett ledningsområde	Luleå Energi Elnät AB
25-F1999-320.1	Ledningsrätt för 12 kV ledning i 8 meter brett ledningsområde	Luleå Energi Elnät AB

Anläggningsarrende för hamn till förmån för Luleå Hamn AB belastar Svartön 18:17 och Hertsön 11:1000.

Trafikverket har nyttjanderätt av mark för järnväg som belastar Svartön 18:17.

Planområdet ingår i vinterområde för Gällivare skogssameby.

Tillkommande eller ändringar

Koncessionsansökningar kommer för kraftledningar till verksamheten inom planområdet och till andra verksamheter på Svartön men dessa är under utredning och inte möjliga att redovisa i detta skede.

Ekonomiska frågor

Planekonomi och exploateringsavtal

Planavgift tas ut vid bygglov.

Luleå kommun ansöker om lantmäteriförrättning för fastighetsreglering alternativt avstyckning av respektive delområde och fastighetsägaren till Svartön 11:1000 betalar förrättningskostnaden.

Markanvisning

Ett markanvisningsavtal har upprättats mellan Luleå kommun och Luossavaara-Kirunavaara AB, LKAB. Enligt markanvisningsavtalet erbjuds bolaget att förvärva totalt sex markområden från fastigheterna Svartön 18:17 och Hertsön 11:1. Marken ska förvärvas genom köp och ska, ifall LKAB så begär, överföras genom fastighetsreglering till LKAB:s fastighet Svartön 11:1000. Enligt markanvisningsavtalet ska markområdena förvärvas delområdesvis. Som förutsättning för förvärv gäller att ett antal villkor är uppfyllda.

Bolaget ansvarar för att erforderliga tillstånd inhämtas.

Tekniska frågor

Behov av utredningar

Exploatören ansvarar för de kompletteringsutredningar som krävs för genomförandet av detaljplanen.

Medverkande i projektet

Detaljplanen har tagits fram av Stadsbyggnadsförvaltningen i samarbete med andra kommunala förvaltningar, kommunala bolag och konsulter. Pågående utredning om landskapsbild tas fram av AFRY, teknisk och transportinfrastruktur tas fram av SWECO.

Som underlag används utredningsmaterial som LKAB/ReeMAP tar fram för tillståndsprocess för verksamhet och vattenverksamhet enligt 9 och 11 kap. miljöbalken.

Stadsbyggnadsförvaltningen

Avdelning stadsplanering 2022-10-26

Frida Lindberg

Planchef

Anna Karin Lidén

Planarkitekt