



2026-02-27

Beskrivning av naturreservatet Småskären i Luleå kommun

Uppgifter om naturreservatet

Naturreservatets namn:	Naturreservatet Småskären
Kommun:	Luleå kommun
Län:	Norrbottens län
Area:	889 ha (varav land 301 ha)
Berörda fastigheter och ägare:	Småskären 19:1, Småskären 19:2 och Småskären 19:3, Luleå kommun
Sameby:	Gällivare skogssameby
Förvaltare:	Luleå kommun

Syftet med reservatet

Syftet med reservatet är att bevara och utveckla områdets värdefulla naturmiljö med dess förutsättningar att hysa stor biologisk mångfald. Skogsbiotoper, stränder, våtmarker och andra naturtyper ska i huvudsak få utvecklas naturligt, liksom de processer och strukturer som präglar dessa miljöer. Reservatet ska ge förutsättningar för att ingående naturtypers naturligt associerade habitat och arter ska kunna fortleva och sprida sig. Syftet är även att den genom landhöjningen kontinuerligt nybildade marken och de naturliga biologiska och geologiska processer och successioner som följer härav ska bevaras. Reservatet omfattar således även ett vattenområde utanför den nuvarande strandlinjen. Inom ramen för ovan nämnda syften ska reservatet ge möjlighet till naturupplevelser, friluftsliv och vetenskaplig forskning i orörd natur.

Syftet ska nås genom att:

- Gynna friluftsliv i skärgårdsmiljö där besökare ska kunna tillgodogöra sig upplevelsevärden relaterade till naturligt utvecklad skog och andra naturtyper.
- Området undantas från skogsbruk, exploateringar och andra verksamheter som kan skada värden för naturmiljö, kulturmiljö och friluftsliv.



2026-02-27

- Naturliga störningar som till exempel översvämningar och stormfällningar tillåts ha ett naturligt förlopp. Bränder kan dock släckas vid behov.
- Skog utvecklas mot högre naturvärden genom att huvudsakligen lämnas för fri utveckling.
- Den genom landhöjning och andra naturliga processer kontinuerligt nybildade marken tillåts utvecklas naturligt.
- Strand- och grundområdets naturliga processer och strukturer bevaras
- Främmande arter som bedöms utgöra ett hot mot ekosystemen i reservatet tas bort, i de fall det är möjligt.
- Området är tillgängliggjort för friluftslivet genom lämpliga anläggningar, exempelvis allmän båtbygga, övernattningsstugor och rastplatser.
- Alla åtgärder i reservatet planeras så att körskador och annan påverkan på markskiktet undviks.
- Besökare informeras om reservatets natur- och kulturmiljövärden.
- Skötsel och utvecklande av anläggningar för friluftslivet sker med stor hänsyn till de naturvärden som naturreservatet avser skydda.
- Det friluftsliv som tillåts i området och de anläggningar som iordningställs för detta endast avser ickestörande, lättare aktiviteter såsom, vandring, skidåkning, bär- och svampplockning och dylikt.
- Området sköts genom fastställd skötselplan.

Skälen för beslutet

Skälen för bildandet av naturreservatet är de höga naturvärdena knutna till en omväxlande och komplett skärgårdsmiljö. Området utgör en helhetsmiljö i den yttre skärgården med naturskog, mångfacetterade strandmiljöer med vikar, uddar och grundområden, små sjöar och andra naturtyper, som alla bidrar till reservatets skyddsvärde. Området har likväl höga rekreativa värden.

Skogsavverkning eller annan exploatering skulle innebära att områdets natur- och rekreationsvärden förstörs.



2026-02-27

Reservatsföreskrifter

A. Föreskrifter enligt 7 kap 5 § miljöbalken om inskränkningar i rätten att använda mark- och vattenområden

Utöver vad som annars gäller är det förbjudet att:

1. Bedriva skogsbruk, fälla eller på annat sätt skada levande träd och buskar samt skada, ta bort eller flytta liggande eller stående döda träd och buskar eller delar därav.
2. Skada eller förändra mark eller vegetation på land eller i vatten, t.ex. genom att spränga, borra, schakta, dika, dämna, utfylla, anordna upp- lag, tippa, gräva eller bedriva täkt i någon form.
3. Uppföra byggnad eller annan anläggning.
4. Anlägga väg.
5. Släppa ut eller sprida gifter, biologiska eller kemiska bekämpningsmedel, vådliga ämnen, kalk, växtnärsämnen eller andra främmande ämnen som kan skada naturen.
6. Plantera eller föra in växt-, djur- eller svampart.
7. Framföra motordrivet fordon, inklusive terrängskoter, i reservatets landområde.

Vidare är det utan Luleå kommuns tillstånd inom hela reservatet förbjudet att:

8. Sätta upp tavla, plakat eller skylt.
9. Anlägga stängsel eller ledning i luft, mark eller vatten.

Undantag från föreskrifterna i punkt A:

1. Ovanstående föreskrifter, A 1-9, gäller inte inom områden markerade i kartan i bilaga 3 till detta beslut.
2. Föreskrifterna ska inte utgöra hinder för förvaltaren att utföra de åtgärder som erfordras för reservatets vård och skötsel som krävs för att tillgodose syftet med reservatet.
3. Föreskrifterna ska inte utgöra hinder för drift och underhåll av befintliga byggnader och andra anläggningar.
4. Föreskrifterna ska inte utgöra hinder för åtgärder som syftar till att vidmakthålla funktionen hos befintliga båtplatser, t.ex. genom underhållsmuddring eller reparation av pirar.



2026-02-27

5. Föreskrifterna ska inte utgöra hinder för muddring för sjöfartens behov.
6. Föreskrifterna ska inte utgöra hinder för underhåll, utvecklande och uppförande av stigar, spår, leder, utsiktsplatser och andra mindre anläggningar, såsom övernattningsstugor, för det allmänna friluftslivets behov. Härvid får exempelvis lättare röjning utföras samt träd och grenar som fallit över eller riskerar att falla över anläggningar och platser flyttas respektive läggas omkull.
7. Föreskrifterna ska inte utgöra hinder för underhåll av sjömärken eller röjning för vidmakthållande av dessas funktion.
8. Föreskrifterna ska inte utgöra hinder för vård, synliggörande eller undersökningar av fornlämningar och andra kulturhistoriska lämningar.
9. Stugägare får inom det område som hävdas som tomt ta reda på fallna träd eller träd som riskerar att falla. Som hävdad tomt räknas i detta sammanhang ett område inom 25 meters radie från huvudbyggnad.
10. Föreskrifterna ska inte utgöra hinder för efterlevnaden av villkor i gällande avtal om bostadsarrende.
11. Ledningsgator får röjas och trädsäkras i enlighet med tillämpliga föreskrifter för respektive ledning.
12. Föreskrifterna ska inte utgöra hinder för bekämpning av invasiva främmande arter.
13. Föreskrifterna ska inte utgöra hinder för att bedriva renskötsel i enlighet med rennäringslagen (1971:437).
14. Terrängskoter får köras vid väl snötäckt mark på markerade leder, samt av fritidshusägare närmaste lämpliga väg mellan stranden och huset.
15. Motordrivna fordon får köras i enlighet med de undantag som anges i 1 § terrängkörningsförordningen (1978:594).

B. Föreskrifter enligt 7 kap 6 § miljöbalken om skyldighet att tåla visst intrång

Ägare och innehavare av särskild rätt till fastigheten förpliktigas att tåla att följande åtgärder kan komma att utföras för att tillgodose syftet med naturreservatet:

1. Utmärkning av reservatet.



2026-02-27

2. Uppsättning och underhåll av informationsskyltar.
3. Anläggande och underhåll av stigar, spår och andra anläggningar för friluftslivets behov.
4. Undersökning och dokumentation av växt- och djurliv, andra naturförhållanden och friluftsliv.
5. Upprättande och underhåll av anläggningar för sjösäkerhet.

C. Ordningsföreskrifter enligt 7 kap 30 § miljöbalken

Utöver vad som annars gäller är det för allmänheten förbjudet att:

1. Skada mark eller vegetation, inklusive döda stående eller liggande träd och delar därav, eller i övrigt genom att t.ex. gräva upp eller plocka mossor, lavar och svampar, eller gräva upp örter, gräs, halvgräs och ormbunkar.
2. Skada eller störa djurlivet, t.ex. genom att klättra i boträd eller medvetet uppehålla sig i närheten av fågelbo, lya eller gryt samt att fånga, flytta eller döda däggdjur, fåglar, kräldjur eller groddjur.
3. Förstöra eller skada berg, jord eller sten på land eller i vatten genom att t.ex. borra, hacka, spränga, inrista, gräva eller måla.
4. Sätta upp tavla, plakat, skylt, affisch, göra inskrift eller andra markeringar på träd eller i naturen i övrigt.
5. Fånga eller insamla ryggradslösa djur.
6. Ta ved. Endast egen medhavd ved eller ved från av förvaltaren iordningställda vedförråd får användas.

Undantag från föreskrifterna i punkt C:

1. Föreskrifterna ska inte utgöra hinder för förvaltaren att utföra de åtgärder som erfordras för reservatets vård och skötsel som krävs för att tillgodose syftet med reservatet.
2. Bär- och marksvamplockning är tillåtet i området.
3. Fiske och jakt i enlighet med gällande lagstiftning är tillåtet i området.
4. Motordrivna fordon får köras i enlighet med de undantag som anges i 1 § terrängkörningsförordningen (1978:594).
5. Terrängskoter får köras vid väl snötäckt mark på markerade leder, samt av fritidshusägare närmaste lämpliga väg mellan stranden och huset.



2026-02-27

Andra föreskrifter och bestämmelser som gäller för området

Kulturhistoriska lämningar

Inom området finns ett antal *fornlämningar*, exempelvis tomtningar, båtlänningar, labyrinter och husgrunder vilka skyddas av kulturmiljölagen. Fiskeläget med flera andra objekt utgör *övrig historisk lämning*.

Växt- och djurskyddsområde

Landområdet inom reservatet är sedan 1967 förordnat som växt- och djurskyddsområde ("fågelskyddsområde") med förbud mot jakt efter änder och vadare.

Detaljplan

Området omfattas av detaljplan (byggnadsplan) från 1977. Huvuddelen av området är angiven som naturmark, men kring befintliga etableringar anges områden för fritidsbostadsändamål, småbåtshamn m.m. Vid Kyrkviken anges område för bebyggelse med karaktär av fiskeläge.

Naturreservat

Området angränsar på ömse sidor till de två statliga naturreservaten Småskärens klippor och Smulterskäret. De berör inte direkt det aktuella området, men reservatsbildningen av Småskären innebär att de sammanlagt tre reservaten knyts samman till ett stort sammanhängande skyddat område.

Skoterförbud

Reservatets landområden omfattas av det generella skoterförbud som gäller öarna i Norrbottens skärgård. Undantaget är markerade leder på Småskären samt körning närmaste väg från stranden till stuga.

Redogörelse för ärendet

Detaljplanen från 1977 reglerade den då framväxande fritidshusbebyggelsen, men områdets kvaliteter som utflyktsmål och rekreationsområde säkerställdes genom att merparten av marken planlades som naturmark. Fina naturhamnar och badvikar beskrivs, liksom den varierade naturmiljön med skogsmark, klapperstensfält och småtjärnar. Området är historiskt ett välkänt och omtyckt utflyktsmål. Redan på 1860-talet var Badhusviken (Bullerhamnsviken) vida känd som havskurort med badhushotell. Ångbåtstrafik angjorde in på 1920-talet.

I kommunens översiktsplan från 1990 är rekommendationen att friluftslivet ska prioriteras. Ingrepp eller åtgärder som påverkar friluftslivsintresset, natur- och kulturmiljövärden eller de ekologiska intressena negativt tillåts inte.

Områdets vackra natur, inte minst dess fågelliv har länge varit känt, och i och med Naturskyddsföreningens skärgårdsgrupps inventering 1994



2026-02-27

dokumenterades naturvärdena grundligt. Man kunde då visa på den mångfacetterade skärgårdsnaturens stora betydelse för biologisk mångfald, inte minst skogen som har uppenbara naturskogskvaliteter. Inventeringen omfattar huvudön Småskären och även de intilliggande öarna Finnskäret och Klyvan vilka tillika hyser höga naturvärden. I kommunens naturvårdsplan från år 2000 (reviderad 2010) pekas området ut som mycket värdefullt, där det är klassat till den högsta naturvärdesklassen, vilket betyder att området ska prioriteras i kommunens naturvårdsarbete.

I kommunens översiktsplan från 2013 angavs ett antal områden som utredningsområden för nya naturreservat, där Småskären var ett av de utpekade områdena, och som en följd av detta gav kommunstyrelsen i uppdrag till dåvarande samhällsutvecklingskontoret att ta fram förslag till beslut om naturreservatsbildning (2016-12-05 § 282).

I den nu gällande översiktsplanen (antagen 2021) är rekommendationen fortsatt att Småskären ska inrättas som kommunalt naturreservat och kommunstyrelsen beslutade 2024-03-11 § 84 att ge i uppdrag till kommunstyrelseförvaltningen att ta fram beslutshandlingar för naturreservatet med målsättningen om ett bildande under 2025.

Ärendet har remitterats till länsstyrelsen, Skogsstyrelsen, Gällivare skogs-sameby, Lumire, Luleå Energi, Naturskyddsföreningen i Luleå, Norrbottens ornitologiska förening, Friluftsförbundet i Luleå, Luleå jaktvårdsklubb, Luleå skärgårdsförening, Småskärens intresseförening, Föreningen Kyrkvikens bevarande samt arrendatorer och övriga rättighetsinnehavare i området.

Yttranden har inkommit från flera av remissinstanserna. De synpunkter som framförts och kommunens kommentarer till dessa redovisas i samrådsredogörelsen (bilaga 4). Synpunkterna har inte föranlett annat än justeringar som har marginell betydelse för reservatets utformning.

Ingen instans har framfört invändningar mot reservatsbildningen och flertalet meddelar att man inte har några erinringar. Skogsstyrelsen, Gällivare skogs-sameby, Norrbottens ornitologiska förening och Naturskyddsföreningen i Luleå uttalar sig positivt till bildandet.

Efter remisstiden har en omvärdering av reservatets ändamålsenlighet gjorts och reservatets syfte har justerats på en punkt. Det huvudsakliga motivet till att reservatet bildas är att bevara och utveckla områdets värdefulla naturmiljö med dess förutsättningar för att hysa biologisk mångfald. Inom ramen för det syftet ska området även ge möjlighet till människors naturupplevelser och friluftsliv. Men i området finns också höga kulturmiljövärden. Dessa är huvudsakligen koncentrerade till den bebyggda miljön med Kyrkvikens fiskeläge



2026-02-27

och kapellet där. Kulturmiljövårderna är således i hög grad knutna till själva bebyggelsen, vars användning och underhåll ligger utanför kommunens rådhetsdighet. I vart fall är naturreservatsföreskrifter inte ett lämpligt verktyg för att reglera detta. Skyddet av de miljöerna finns redan i och med att de utgör riksintresse för kulturmiljövård enligt 3 kap 6 § miljöbalken och genom bestämmelser i detaljplan.

Därför har den del i syftet som talar om att bevara kulturmiljöerna strukits, då reservatet inte kan vara ett aktivt verktyg för att nå det målet. Däremot är det lämpligt med föreskrifter som reglerar att åtgärder som vidtas i annat syfte inte skadar kulturmiljöer, eller förhindrar nödvändiga underhållsåtgärder av dessa. Det handlar till exempel om undantag från A-föreskrifterna som medger underhåll av byggnader och anläggningar, eller vård, synliggörande eller undersökningar av fornlämningar och andra kulturhistoriska lämningar.

Kyrkvikenområdet och andra bebyggelseområden har bland annat av ovanstående skäl från början undantagits från alla inskränkande eller förpliktiggande föreskrifter som riktar sig mot mark- och rättighetsinnehavare. Av det följer att även formuleringar i detta dokument som anger skälen för beslutet, reservatets syfte och beskrivning av värden, liksom skötselplanen behöver anpassas så att det inte uppstår bindande skötselåtaganden för naturreservatsförvaltaren gällande kulturmiljön.

Kommunens bedömning

Området är en komplett skärgårdsmiljö som är värdefull såväl ur naturvårdsynpunkt som för rekreation och upplevelser av kulturmiljöer. Reservatet omfattar naturskog, flikiga och grunda vikar, artrika strand- och grundområden, små tjärnar, våtmarker, håll- och klapperstensmarker. Småskären är delvis präglad av fiskekulturen sedan flera hundra år tillbaka, med det bevarade fiskeläget och dess kapell. I området förekommer ett flertal rödlistade, fridlysta och andra ovanliga arter. Reservatets relativa tillgänglighet med egen båt eller turbåt och förekomsten av stigar och andra anläggningar gör att området också har stor betydelse för friluftslivsaktiviteter och upplevelsen av orörd natur.

Skogsavverkning eller andra åtgärder som skadar mark eller vegetation på land eller i vatten, byggande av anläggningar eller andra exploateringar skulle innebära att områdets naturvärden och opåverkade och ostörda karaktär förstörs. Sådana åtgärder riskerar även att hindra eller avhålla allmänhetens tillgång till naturområdet. Med tanke på skogens historik och struktur har den goda förutsättningar att stärka naturvärdena ytterligare om den tillåts utvecklas genom naturliga processer. Med anledning av detta har frågan om bildande av ett naturreservat aktualiserats.



2026-02-27

Ett reservatsbildande av området ligger i linje med arbetet mot uppfyllandet av nationella och regionala miljö kvalitetsmål. Naturreservatet bidrar till att målen *Levande skogar* och *Hav i balans samt levande kust och skärgård* kan uppfyllas. Bland de globala Agenda 2030-målen berörs främst mål 15, *Ekosystem och Biologisk mångfald* samt mål 3 *God hälsa och välbefinnande*. Inom den nationella folkhälsopolitikens målområde 5, Boende och närmiljö, påtalas att grönska och natur är viktiga resurser för hälsa som gynnar fysisk aktivitet, lek och friluftsliv. Reservatsbildandet bidrar till ett flertal av Sveriges tio friluftslivsmål.

Luleå kommun bedömer att en naturreservatsbildning är förenlig med kommunens översiktsplan. Där anges markanvändningen Natur med rekommendationen att området ska inrättas som nytt naturreservat.

Reservatet ingår i ett område som är av betydelse för totalförsvaret och som enligt 3 kap 9 § miljöbalken så långt som möjligt ska skyddas mot åtgärder som påtagligt kan motverka dessa intressen. Luleå kommun bedömer att bildandet av reservatet är en åtgärd som inte påtagligt försvårar bedrivandet av dessa verksamheter. Området ligger också inom riksintresse för friluftsliv enligt 3 kap 6 § och 4 kap 2 § och kommunen bedömer att reservatsbildningen inte heller påverkar de riksintressena i negativ riktning. En mindre del av vattenområdet inom reservatet berör riksintresse för vattenbruk (yrkesfiske) enligt 3 kap 5 §. Reservatet innebär inga inskränkningar i fisket. Småskärs fiskeläge utgör riksintresse för kulturmiljövård enligt 3 kap 6 §. Reservatsföreskrifterna anpassas så att riksintresset inte påverkas. Området ingår i Gällivare skogs samebys vinterbetesområde. Reservatsbildningen med dess syfte och föreskrifter försämrar inte möjligheterna till nyttjande för det ändamålet. Kommun bedömer därför att reservatsbeslutet är förenligt med hushållningsbestämmelserna i 3 och 4 kap miljöbalken.

Luleå kommun finner vid en vägning mellan enskilda och allmänna intressen enligt 7 kap 25 § miljöbalken att den avgränsning av naturreservatet och de inskränkningar som gjorts är nödvändiga för att bevara de höga natur- och rekreationsvärdena i området, samt att de inte går längre än vad som behövs för att tillgodose reservatets syfte.

Beskrivning av området

Area: ca 889 ha, varav land ca 301 ha

Naturtyper: Skogsmark ca 173 ha, varav produktiv skog ca 140 ha
Buskmark ca 19 ha
Öppen våtmark ca 4 ha
Strandäng ca 21 ha
Kulturmark ca 2 ha
Rished ca 15 ha



2026-02-27

Block-grusmark ca 64 ha
Hällmark ca 3 ha
Vattenområde ca 588 ha

Naturreseptatet består av en ögrupp i den yttre skärgården i Luleå kommun. Det innefattar den större ön Småskären, de näraliggande öarna Finnskäret och Klyvan samt ett antal mindre kobbar och skär inom det vattenområde som reservatet avgränsar. Småskären har en heterogen strandlinje med flera vikar och markerade uddar. På ön finns gammal granskog, några mindre tjärnar samt en mängd andra biotoper. Finnskäret rymmer ett flertal naturtyper som håll- och klapperstensmarker, blockiga stränder, en del strandängar med finare sediment, sandstrand, tallskog och mindre aspbestånd. Klyvan är en svagt kuperad hållmarks- och klapperstensö. Endast enstaka träd finns i ett par stråk över ön.

Småskären utgörs av flera numera sammanvuxna mindre öar och skär och har genom landhöjningen kommit att bilda den enhetliga ö vi ser idag – därav namnets pluralböjning som också fått ge hela naturreseptatet dess namn. Småskären har en mycket omväxlande vegetation med utrymme för stor biologisk mångfald. Skogarna på ön domineras av gran, men även enstaka lövträd förekommer och andelen ökar närmare stränderna. I skogen finns en hel del grova träd och lågor och på dessa växer ett flertal svamparter som är bundna till naturskogar och indikerar höga naturvärden, såsom rynkskinn, ullticka, rosenticka, lappticka och ostticka. Övriga exempel på naturskogsarter är finflikig brosklav, gränsticka, harticka, blodticka, kötticka och trådticka. Strandskogarna runt ön domineras av gråal, rönn, glasbjörk och sälg med enstaka aspar. I låglänta skyddade partier är den mest välutvecklad.

I anslutning till öns tjärnar förekommer som regel myrmark. Vid Vitfågelkärs-tjärnen växer till exempel myggblomster tillsammans med arter som dvärgmåra och styltstarr. Söder om Idvikstjärnen finns en intressant lövsumpskog som övergår i en fuktig barrblandskog. Döda träd och en hel del lågor finns här. På hållmarker och klapperstensfält är vegetationen mer sparsam, men till exempel på Vitfågelskärets stora hållmarker har vegetationen ängskaraktär med en rik flora med arter som låsbräken, nordlåsbräken, ängssyra, gul fetknopp, havtorn, ärenpris, liten ärtstarr och slidstarr.

Strändernas vegetation är variationsrik. Klubbuddens leriga finsedimentområden översvämmas vid högvatten och stormar. Detta ger upphov till en rik vegetation som också betas av grågäss, där gässens spillning bidrar till den rika vegetationen. Strandrödtoppa och liten ärtstarr är de mest exklusiva arterna. På den västra sidan av ön hittas också botaniskt intressanta stränder med bland annat ormtunga, strandkrypa, och liten ärtstarr. Även söder om Skatamarksviken finns en strandäng av större botaniskt intresse. Här finns ett



2026-02-27

rikligt bestånd av ormtunga, tillsammans med en mängd andra arter såsom grönlandsgåsört. I anslutning till det gamla kapellet består vegetationen av frisk rished med ljung, kattfot, odon, lingon, nordkråkbär, fårsvingel och säterfryle.

På Finnskäret dominerar gammal, gles tallskog. Tallticka växer på en del av träden. På öns nordvästra sida finns en frodig strandskog, påverkad av källvattenutflöde. I området förekommer rikligt med döda träd och lågor av gråal.

På den östra sidan av ön ligger en långsmal myr, uppbyggd av mjukmattor, lösbottenpartier och mindre flarkgölar. Här växer enstaka exemplar av finnmyrten. Lokalen är den sydligaste kända i Sverige. Andra växter på myren är myggblomster, vitag, blekbläddra och strängstarr. Söder om myren finns översilade hållar och hållkar med rikare vegetation, vilket indikeras av kärrklomossa. På några gräsfläckar i anslutning till hållmarker på öns norra sida växer nordlåsbräken och lopplummer tillsammans med arter som gul fetknopp, strandbaldersbrå, knutarv och norrlandsviol. Även på den sydvästra sidan av ön förekommer hållmarker. Här finns en torrängsvegetation med bland annat havtorn, bergkårel och smultron. På stränderna runt ön finns beroende på ursköljning en mängd olika arter. Bland de intressantare arterna märks österbottenstarr, liten ärtstarr, strandrödtoppa, strandveronika samt klapper- och strandögontröst.

Klyvan domineras av hållmarker och klapperstensfält. Detta medför att vegetationen på ön till stor del domineras av lavar. Två parallella stråk av gleskog av gran, glasbjörk och gråal finns dock. Enstaka nattviol växer i skogen och andra växter här är ängs- och skogskovall, stenbär, strätta och hönsbär. Det finns även ett par aspdungar på ön. På hållmarkerna och i hållkar förekommer en del kärleväxter, till exempel gul fetknopp, krypnarv, stensöta bergkårel, dvärgigelknopp och hjortron.

Öarnas djurliv, främst bland fåglar, är välkänt rikt. Den stora biotopvariationen med naturskog, små tjärnar, vikar och grundområden ger utrymme för många arter. Smålom och gråhakedopping häckar i tjärnarna. Andra exempel på häckfåglar är knipa, vigg, orre, dalripa och hussvala. Naturskogarnas inslag av död ved ger förutsättningar för en mångfaldig fauna av insekter och andra småkryp. I de grunda och skyddade vikarna runt öarna rastar, ruggar och födosöker ett stort antal fåglar och många kullar av andfåglar har observerats.

Sammanfattningsvis har ögruppen i sin helhet mycket höga naturvärden. Den omfattande biotopvariationen ger utrymme för stor biologisk mångfald. Naturtyperna är generellt naturligt utvecklade med betydande dynamik, främst i strandområdena där den pågående landhöjningen kontinuerligt förändrar



2026-02-27

landskapet och förutsättningarna för organismsamhällena. Även om viss kulturpåverkan finns och har funnits så har naturen en ursprunglig karaktär med förutsättningar för arter som kräver lång kontinuitet av strukturer och naturlig dynamik för att kunna leva och sprida sig. Skogen är på sina ställen påverkad av viss plockhuggning, men har ändå tydlig naturskogskaraktär. Bete har historiskt förekommit på delar av Småskären, men få spår av detta syns idag. I anslutning till fiskeläget i Kyrkviken och fritidshusområden är påverkan mer påtaglig. I området runt kapellet och fiskeläget har vegetationen hållits öppen. Längs stränderna på Småskären och Finnskäret förekommer fritidshusområden där påverkan kan ses på anslutande vegetation. Stränderna i dessa delar är också i hög grad påverkade av pirar, bryggor och muddringar. I övrigt är strandområdena i reservatet opåverkade, vilket bidrar till den stora mångfalden på öarna.

Området är tillgängliggjort för friluftslivet genom stugor för övernattnings och en kommunal brygga där turbot angör. På Småskären finns ett stigsystem som delvis är spångat och skyltat med naturinformation. Annars finns goda förutsättningar att ströva fritt i området, längs stränderna eller i skogen – eller nyttja någon av de fina badvikar som hittas både på Finnskäret och Småskären.

Fiskeläget vid Kyrkviken med dess kapell med anor från 1700-talet ger en kulturhistorisk dimension åt området och stärker upplevelsen för besökaren.

Hur man överklagar

Detta beslut kan överklagas hos länsstyrelsen enligt bilaga 5.

Beslutets ikraftträdande

Beslutet gäller från den dag det vunnit laga kraft, utom vad gäller föreskrifter med stöd av 7 kap 30 § miljöbalken, vilka gäller omedelbart.

Bilagor

1. Naturresevatets avgränsning
2. Översiktskarta
3. Karta med undantagsområden
4. Samrådsredogörelse
5. Hur man överklagar
6. Skötselplan

Bilaga 1

Naturresevatets avgränsning

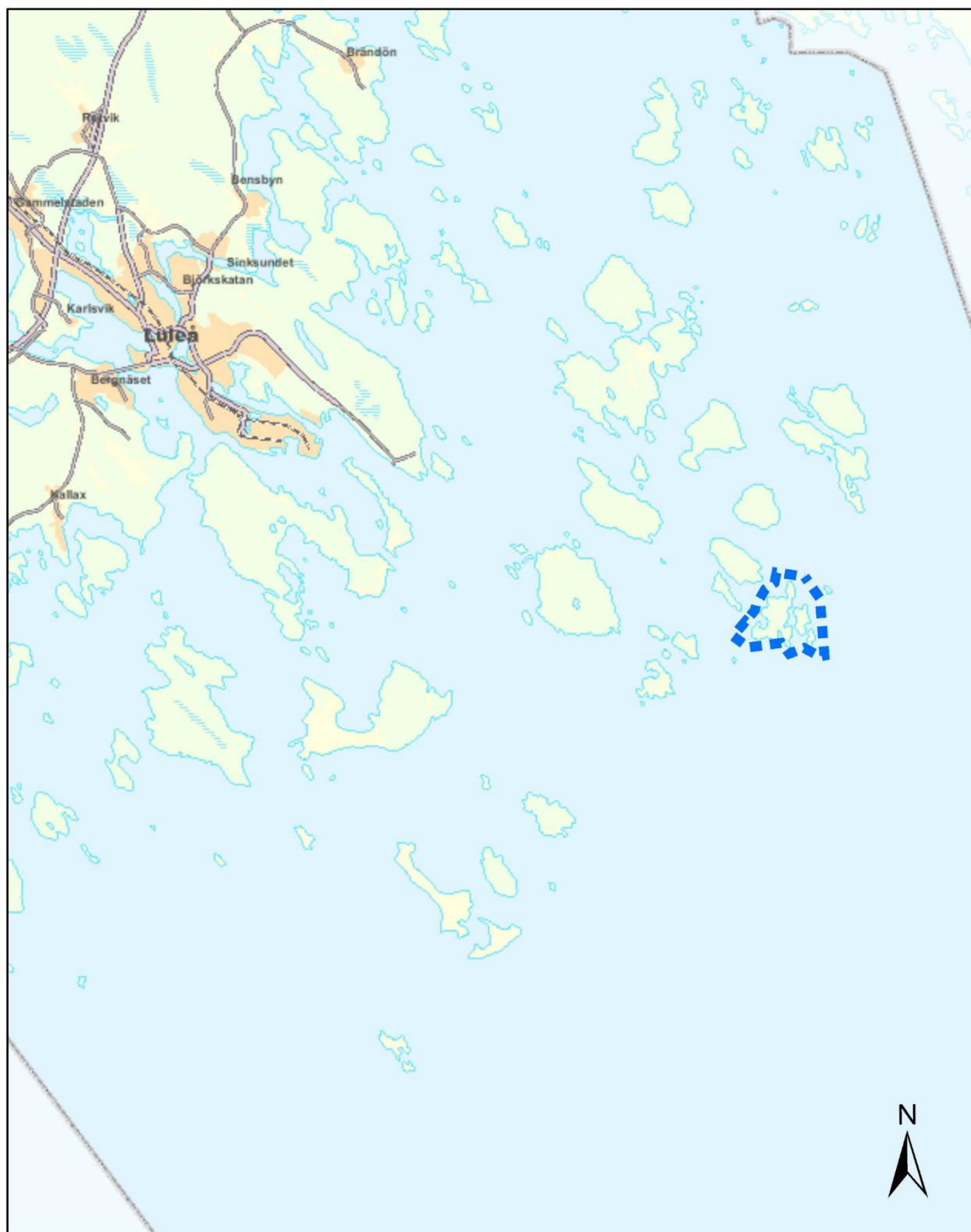


 Gräns för naturresevatet Småskären

0 1 2 Kilometer

Bilaga 2

Översiktskarta



 Gräns för naturreservatet Småskären

0 2,5 5 10 Kilometer

Bilaga 3

Områden med undantag från föreskrifter A 1-9



 Gräns för naturreservatet Småskären

 Undantag från föreskrifter A 1-9

0

0,5

1 Kilometer



2026-02-27

Bilaga 4

Samrådsredogörelse

Ärendet har remitterats till länsstyrelsen, Skogsstyrelsen, Gällivare skogs- sameby, Lumire, Luleå Energi, Naturskyddsföreningen i Luleå, Norrbottens ornitologiska förening, Friluftsförbundet i Luleå, Luleå jaktvårdsklubb, Luleå skärgårdsförening, Småskärens intresseförening, Föreningen Kyrkvikens bevarande samt arrendatorer och övriga rättighetsinnehavare i området.

Nedan redovisas en sammanställning av inkomna synpunkter. I sammanställningen är det som uppfattas som konkreta synpunkter refererade eller in- klippta, främst invändningar eller förslag på förändringar. Andra delar i yt- randena, såsom bakgrundstexter, bekräftande synpunkter eller meddelanden om att man inte har någon synpunkt har här utelämnats.

Luleå kommuns kommentarer redovisas i *kursiv* stil under varje synpunkt. I det fall synpunkten medfört någon förändring i reservatets utformning tydlig- görs det med *fet kursiv* stil.

Arrendatorer i området

Flera synpunkter har inkommit från arrendatorer av fritidshustomter i områ- det, med önskemål om framför allt att marker kring Kyrkviken och andra ytor vid bebyggelse ska fortsätta att hållas öppna genom röjning och/eller annan hävd.

Kommunens kommentar:

Detta är inget som hindras av reservatsföreskrifterna, men föreskrivs inte som en aktiv åtgärd som måste utföras i och med reservatsbildningen. Av skötselplanen framgår att sådan skötsel kan utföras som en frivillig åtgärd, men det sker oberoende av att områ- det blivit naturreservat. Vårdandet av kulturmiljön och de öppna ytorna de ingår i är inte ett motiv för reservatsbildningen, vilket är en av anledningarna till att dessa ytor undantagits från de föreskrifter som reglerar mark- och rättighetsinnehavares markan- vändning. Därför omfattas de ytorna inte av skötselmålen.

En arrendator på vill att undantagsområdet vid dennes stuga utvidgas till att även omfatta bryggplatsen, på samma sätt som för grannarna.

Kommunens kommentar:

Önskemålet har tillgodosetts genom att kartan justerats.



2026-02-27

En arrendator framför synpunkten att undantagsområdet vid dennes stuga ska utvidgas så att det binds samman med en bastu som ligger en bit bort längs stranden och som samägs av flera stugägare. Detta för att strandkanten behöver hållas fri från sly för att stigen inte ska växa igen. Strandkanten används också för uppläggning av mindre båtar.

Kommunens kommentar:

Röjning av stigar kan utföras med stöd av ett undantag i reservatsföreskrifterna (A6). Men för att tydliggöra att området i någon mån är ianspråktaget och med tanke på närheten till bastun är det en pragmatisk lösning att undantagsområdet utvidgas. Önskemålet har tillgodosetts genom att kartan justerats.

En arrendator påtalar att syftesformuleringen bör ändras för att ge utrymme till vissa skötselåtgärder.

Kommunens kommentar:

Andra meningen i syftet kompletteras så att det nu framgår att "Skogsbiotoper, stränder, våtmarker och andra naturtyper ska i huvudsak få utvecklas naturligt..."

En arrendator framför synpunkter angående vedtäkt. Man ifrågasätter om förbudet mot att endast tillåta medhavd ved eller ved från av förvaltaren anordnade vedförråd är den mest miljömässigt hållbara lösningen för stugägare, då det innebär att ved behöver transporteras till ön med pråm eller egen motorbåt. Sly samt mindre träd som röjs av arrendator borde kunna användas som ved. Detta är också förenligt med vad tidigare generationer gjort på Småskär. Sedan muddringen 1982 har ved omhändertagits från sly- och siktröjning nedanför kapellet mot viken, på hedarna samt någon gång vid den tidigare muddermassedeponin på norra sidan av viken.

Kommunens kommentar:

Sly och träd som röjs av arrendatorer inom deras rättigheter begränsas inte av reservatsbildningen. Notera även att undantagsområdena från reservatsföreskrifterna i flertalet fall är utvidgade i förhållande till arrendetomterna så att ytan som inte berörs av regleringen är större än respektive arrende. Utöver detta finns en separat undantagsbestämmelse som tillåter stugägare att ta reda på träd som fallit eller riskerar att falla vid den egna tomt. Då röjning och avverkning av träd inte ingår i allemansrätten förutsätter alla sådana åtgärder dock att man har markägarens tillstånd, oavsett om området är naturreservat eller inte och oavsett, i det här specifika fallet, om åtgärden utförs inom ett undantagsområde.



2026-02-27

När det gäller röjning av sly/träd vid kapellet, på området generellt vid Kyrkviken eller andra platser för utsikt m.m. finns ett undantag från reservatsföreskrifterna som medger sådana åtgärder (undantag A6). Förslag på platser som kan röjas för exempelvis utsikt framgår av skötselplanen (som tyvärr inte ingick i remissversionen av reservatsbildningsbeslutet). Föreskrifterna eller skötselplanen uttalar dock inte vem som ska eller får utföra sådana åtgärder, utan det får i förekommande fall hanteras separat i överenskommelse med markägaren. Föreskriften som förbjuder vedtäkt (föreskrift C6) tillhör kategorin som riktar sig mot allmänheten, enligt 7 kap 30 § miljöbalken, och berör alltså inte de rättigheter som rättighetsinnehavare kan ha, till exempel i egenskap av arrendator. Reservatsföreskrifterna hindrar alltså inte att man tar tillvara det röjda materialet som ved. Föreskriften om förbud mot vedtäkt (för allmänheten) är central för syftet med reservatet i den del som handlar om att skogsbiotoper ska få utvecklas naturligt och kommer därför att kvarstå. Det ska inte finnas något utrymme för allmänheten att ta ved från döda eller levande träd.

Samma arrendator har även synpunkter angående framtida muddringar i Kyrkviken, där man även anser att kommunen ska ta ett ägandeskap och också bidrar till denna muddring som är mycket kostsam för arrendatorerna.

Kommunens kommentar:

Muddring vid båtplatser och farleder tillåts i reservatet genom undantag från föreskrifterna (undantag A4 och A5). Reservatsbildningen innebär inget särskilt ekonomiskt eller annat åtagande för Luleå kommun i frågan.

Norrbottnens ornitologiska förening

Norrbottnens ornitologiska förening framför synpunkten att det är viktigt att strandskogarna tillåts utveckla sig på ett naturligt sätt, utan röjning av undervegetation, samt att död ved lämnas kvar.

Kommunens kommentar:

Kommunen delar föreningens uppfattning. Skogarna i reservatet kommer att lämnas för fri utveckling.

Luleå jaktvårdsklubb

Luleå jaktvårdsklubb understryker i sitt yttrande vikten av att ha kvar bestämmelsen att "jakt i enlighet med gällande lagstiftning är tillåtet i området".

Kommunens kommentar:

Undantaget som tillåter jakt och fiske är kvar.



2026-02-27

Småskärens intresseförening

Särskild dialog har förts med representanter för Småskärens intresseförening som framfört synpunkter och information om områdets nyttjande och de behov som föreningen ser som viktiga, för att bevara förutsättningarna för de boende och besökare på öarna i reservatet. Synpunkterna har bland annat handlat om gränser för undantagsområden, platser som kan behöva röjas för utsikt m.m., vandringsleder, skoterleder och muddring/muddringsupplag.

Kommunens kommentar:

Synpunkterna har huvudsakligen tillgodosetts.



2026-02-27

Bilaga 5

Hur man överklagar

Detta beslut kan överklagas hos länsstyrelsen.

Tala om vilket beslut ni överklagar eller om det är en del av beslutet ni överklagar. Ange också varför ni anser att beslutet är felaktigt och vilken ändring som ni vill ha.

Bifoga handlingar och annat som ni anser stöder er uppfattning,

Överklagandet skall lämnas in eller skickas till Luleå kommun. För att överklagandet skall kunna prövas måste handlingarna ha inkommit till kommunen senast **inom tre veckor** från den dag då ni fick del av beslutet.

Har ert överklagande kommit i rätt tid kommer handlingarna att skickas vidare till länsstyrelsen, om beslutsfattaren inte själv ändrar beslutet på det sätt ni har begärt.

Underteckna skrivelsen och uppge namn, personnummer, postadress, telefonnummer och e-postadress.

Överklagandet skickas till:

Luleå kommun
971 85 Luleå

eller via e-post:
lulea.kommun@lulea.se



2026-02-27

Bilaga 6

Skötselplan för naturreservatet Småskären

1. Allmänt

Denna skötselplan anger riktlinjerna och målen för skötseln av naturreservatet Småskären. Vid planering och utförande av skötseln ska syftet med naturreservatet och reservatsföreskrifterna vara styrande. Andra aktuella regelverk och riktlinjer ska också följas.

2. Syftet med reservatet

Syftet med reservatet är att bevara och utveckla områdets värdefulla naturmiljö med dess förutsättningar att hysa stor biologisk mångfald. Skogsbiotoper, stränder, våtmarker och andra naturtyper ska i huvudsak få utvecklas naturligt, liksom de processer och strukturer som präglar dessa miljöer. Reservatet ska ge förutsättningar för att ingående naturtypers naturligt associerade habitat och arter ska kunna fortleva och sprida sig. Syftet är även att den genom landhöjningen kontinuerligt nybildade marken och de naturliga biologiska och geologiska processer och successioner som följer härav ska bevaras. Reservatet omfattar således även ett vattenområde utanför den nuvarande strandlinjen. Inom ramen för ovan nämnda syften ska reservatet ge möjlighet till naturupplevelser, friluftsliv och vetenskaplig forskning i orörd natur.

Syftet ska nås genom att:

- Gynna friluftsliv i skärgårdsmiljö där besökare ska kunna tillgodogöra sig upplevelsevärden relaterade till naturligt utvecklad skog och andra naturtyper.
- Området undantas från skogsbruk, exploateringar och andra verksamheter som kan skada värden för naturmiljö, kulturmiljö och friluftsliv.
- Naturliga störningar som till exempel översvämningar och stormfällningar tillåts ha ett naturligt förlopp. Bränder kan dock släckas vid behov.
- Skog utvecklas mot högre naturvärden genom att huvudsakligen lämnas för fri utveckling.



2026-02-27

- Den genom landhöjning och andra naturliga processer kontinuerligt nybildade marken tillåts utvecklas naturligt.
- Strand- och grundområdets naturliga processer och strukturer bevaras
- Främmande arter som bedöms utgöra ett hot mot ekosystemen i reservatet tas bort, i de fall det är möjligt.
- Området är tillgängliggjort för friluftslivet genom lämpliga anläggningar, exempelvis allmän båtbygga, övernattningsstugor och rastplatser.
- Alla åtgärder i reservatet planeras så att körskador och annan påverkan på markskiktet undviks.
- Besökare informeras om reservatets natur- och kulturmiljövärden.
- Skötsel och utvecklande av anläggningar för friluftslivet sker med stor hänsyn till de naturvärden som naturreservatet avser skydda.
- Det friluftsliv som tillåts i området och de anläggningar som iordningställs för detta endast avser ickestörande, lättare aktiviteter såsom, vandring, skidåkning, bär- och svampplockning och dylikt.
- Området sköts genom fastställd skötselplan.

3. Uppgifter om naturreservatet

Naturreservatets namn:	Naturreservatet Småskären
Kommun:	Luleå kommun
Län:	Norrbottnens län
Area:	889 ha (varav land 301 ha)
Berörda fastigheter och ägare:	Småskären 19:1, Småskären 19:2 och Småskären 19:3, Luleå kommun
Sameby:	Gällivare skogssameby
Förvaltare:	Luleå kommun



2026-02-27

4. Beskrivning av området och dess värden

Naturtyper:	Skogsmark ca 173 ha, varav produktiv skog ca 140 ha
	Buskmark ca 19 ha
	Öppen våtmark ca 4 ha
	Strandäng ca 21 ha
	Kulturmark ca 2 ha
	Rished ca 15 ha
	Block-grusmark ca 64 ha
	Hällmark ca 3 ha
	Vattenområde ca 588 ha

Naturreservatet består av en ögrupp i den yttre skärgården i Luleå kommun. Det innefattar den större ön Småskären, de näraliggande öarna Finnskäret och Klyvan samt ett antal mindre kobbar och skär inom det vattenområde som reservatet avgränsar. Småskären har en heterogen strandlinje med flera vikar och markerade uddar. På ön finns gammal granskog, några mindre tjärnar samt en mängd andra biotoper. Finnskäret rymmer ett flertal naturtyper som håll- och klapperstensmarker, blockiga stränder, en del strandängar med finare sediment, sandstrand, tallskog och mindre aspbestånd. Klyvan är en svagt kuperad hållmarks- och klapperstensö. Endast enstaka träd finns i ett par stråk över ön.

Småskären utgörs av flera numera sammanvuxna mindre öar och skär och har genom landhöjningen kommit att bilda den enhetliga ö vi ser idag – därav namnets pluralböjning som också fått ge hela naturreservatet dess namn. Småskären har en mycket omväxlande vegetation med utrymme för stor biologisk mångfald. Skogarna på ön domineras av gran men även enstaka lövträd förekommer och andelen ökar närmare stränderna. I skogen finns en hel del grova träd och lågor och på dessa växer ett flertal svamparter som är bundna till naturskogar och indikerar höga naturvärden, såsom rynkskinn, ullticka, rosenticka, lappticka och ostticka. Övriga exempel på naturskogsarter är finflikig brosklav, gränsticka, harticka, blodticka, kötticka och trådticka. Strandskogarna runt ön domineras av gråal, rönn, glasbjörk och sälg med enstaka aspar. I låglänta skyddade partier är den mest välutvecklad.

I anslutning till öns tjärnar förekommer som regel myrmark. Vid Vitfågelskärstjärnen växer till exempel myggblomster tillsammans med arter som dvärgmåra och styltstarr. Söder om Idvikstjärnen finns en intressant lövsumpskog som övergår i en fuktig barrblandskog. Döda träd och en hel del lågor finns här. På hållmarker och klapperstensfält är vegetationen mer sparsam, men till exempel på Vitfågelskärets stora hållmarker har vegetationen ängskaraktär med en rik flora med arter som låsbräken, nordlåsbräken, ängssyra, gul fetknopp, havtorn, ärenpris, liten ärtstarr och slidstarr.



2026-02-27

Strändernas vegetation är variationsrik. Klubbuddens leriga finsedimentområdet översvämmas vid högvatten och stormar. Detta ger upphov till en rik vegetation som också betas av grågäss, där gässens spillning bidrar till den rika vegetationen. Strandrödtoppa och liten ärtstarr är de mest exklusiva arterna. På den västra sidan av ön hittas också botaniskt intressanta stränder med bland annat ormtunga, strandkrypa, och liten ärtstarr. Även söder om Skatamarksviken finns en strandäng av större botaniskt intresse. Här finns ett rikligt bestånd av ormtunga, tillsammans med en mängd andra arter såsom grönländsgåsört. I anslutning till det gamla kapellet består vegetationen av frisk rished med ljung, kattfot, odon, lingon, nordkråkbär, fårsvingel och säterfryle.

På Finnskäret dominerar gammal, gles tallskog. Tallticka växer på en del av träden. På öns nordvästra sida finns en frodig strandskog, påverkad av källvattenutflöde. I området förekommer rikligt med döda träd och lågor av gråal.

På den östra sidan av ön ligger en långsmal myr, uppbyggd av mjukmattor, lösbottenpartier och mindre flarkgölar. Här växer enstaka exemplar av finnmyrten. Lokalen är den sydligaste kända i Sverige. Andra växter på myren är myggblomster, vitag, blekbläddra och strängstarr. Söder om myren finns översilade hällar och hällkar med rikare vegetation, vilket indikeras av kärrklomossa. På några gräsfläckar i anslutning till hällmarker på öns norra sida växer nordlåsbräken och lopplummer tillsammans med arter som gul fetknopp, strandbaldersbrå, knutarv och norrlandsviol. Även på den sydvästra sidan av ön förekommer hällmarker. Här finns en torrängsvegetation med bland annat havtorn, bergkårel och smultron. På stränderna runt ön finns beroende på ursköljning en mängd olika arter. Bland de intressantare arterna märks österbottenstarr, liten ärtstarr, strandrödtoppa, strandveronika samt klapper- och strandögontröst.

Klyvan domineras av hällmarker och klapperstensfält. Detta medför att vegetationen på ön till stor del domineras av lavar. Två parallella stråk av gleskog av gran, glasbjörk och gråal finns dock. Enstaka nattviol växer i skogen och andra växter här är ängs- och skogskovall, stenbär, strätta och hönsbär. Det finns även ett par aspdungar på ön. På hällmarkerna och i hällkar förekommer en del kärlväxter, till exempel gul fetknopp, krypnarv, stensöta bergkårel, dvärgigelknopp och hjortron.

Öarnas djurliv, främst bland fåglar, är välkänt rikt. Den stora biotopvariationen med naturskog, små tjärnar, vikar och grundområden ger utrymme för många arter. Smålom och gråhakedopping häckar i tjärnarna. Andra exempel på häckfåglar är knipa, vigg, orre, dalripa och hussvala. Naturskogarnas inslag av död ved ger förutsättningar för en mångfaldig fauna av insekter och



2026-02-27

andra småkryp. I de grunda och skyddade vikarna runt öarna rastar, ruggar och födosöker ett stort antal fåglar och många kullar av andfåglar har observerats.

Sammanfattningsvis har ögruppen i sin helhet mycket höga naturvärden. Den omfattande biotopvariationen ger utrymme för stor biologisk mångfald. Naturtyperna är generellt naturligt utvecklade med betydande dynamik, främst i strandområdena där den pågående landhöjningen kontinuerligt förändrar landskapet och förutsättningarna för organismsamhällena. Även om viss kulturpåverkan finns och har funnits så har naturen en ursprunglig karaktär med förutsättningar för arter som kräver lång kontinuitet av strukturer och naturlig dynamik för att kunna leva och sprida sig. Skogen är på sina ställen påverkad av viss plockhuggning, men har ändå tydlig naturskogskaraktär. Bete har historiskt förekommit på delar av Småskären, men få spår av detta syns idag. I anslutning till fiskeläget i Kyrkviken och fritidshusområden är påverkan mer påtaglig. I området runt kapellet och fiskeläge har vegetationen hållits öppen. Längs stränderna på Småskären och Finnskäret förekommer fritidshusområden där påverkan kan ses på anslutande vegetation. Stränderna i dessa delar är också i hög grad påverkade av pirar, bryggor och muddringar. I övrigt är strandområdena i reservatet opåverkade, vilket bidrar till den stora mångfalden på öarna.

Området är tillgängligt för friluftslivet genom stugor för övernattnings och en kommunal brygga där turbot angör. På Småskären finns ett stigsystem som delvis är spängt och skyltat med naturinformation. Annars finns goda förutsättningar att ströva fritt i området, längs stränderna eller i skogen – eller nyttja någon av de fina badvikar som hittas både på Finnskäret och Småskären.

Fiskeläget vid Kyrkviken med dess kapell med anor från 1700-talet ger en kulturhistorisk dimension åt området och stärker upplevelsen för besökaren.

5. Skötsel mål och åtgärder

5.1. Naturvärden

Skötsel mål

Det övergripande målet för skötseln är att bibehålla och höja de natur- och rekreationsvärden som är förknippade med ett skärgårdslandskap med naturskog, fritt utvecklade strandsuccession, vikar, grundområden, små sjöar och andra naturtyper. Landhöjningen blottlägger ständigt nytt land och vegetationens sammansättning följer sedan en viss succession beroende på de naturgivna förutsättningarna i områdets olika delar, vilket är processer som ska tillåtas ha ett naturligt förlopp.



2026-02-27

Det generella förhållningssättet är att förändringar av naturtillståndet inom reservatet ska ske genom naturlig succession, dvs de gradvisa förändringar som de flesta naturtyper ständigt genomgår.

Öppna marker kring Kyrkviken och andra ytor vid bebyggelse kan vidmakthållas och det ska inte hindras av naturreservatets föreskrivna regleringar eller mål. Dock är en sådan typ av skötsel inte motiverad i reservatets syfte, vilket är en av anledningarna till att dessa ytor undantagits från de föreskrifter som reglerar mark- och rättighetsinnehavares markanvändning. Därför omfattas de ytorna inte av skötselmålen.

Skötselåtgärder

Hela naturreservatet utgörs av *ett* skötselområde. Inga aktiva skötselåtgärder utförs, utan växt- och djurlivet ska tillåtas utvecklas fritt inom reservatet. Om spontan brand uppkommer ska brandbekämpning ske med så skonsamma metoder som möjligt och därefter ska det brunna området endast utvecklas genom naturlig succession.

Undantaget från ovanstående är de områden som enligt reservatsföreskrifterna inte omfattas av restriktioner enligt 7 kap 5 § miljöbalken. Här kan åtgärder för att hålla landskapet öppet vara motiverade och kan också utföras vid behov. En sådan skötsel ingår inte som en planerad åtgärd i reservatets skötselplan men kan ske som en frivillig åtgärd av den som har rättighet till det. Undantagsområdena framgår av bilaga 2.

Se även nedan om skötsel för friluftsliv och rekreation.

5.2. Värden för friluftsliv och rekreation

Skötselmål

Det övergripande målet för skötseln är att ge goda förutsättningar för friluftslivsaktiviteter och naturupplevelser i orörd natur.

Skötselåtgärder

Skogen och naturen i övrigt sköts huvudsakligen med sikte mot naturvårdsmålen enligt ovan, vilket också ger förutsättningar för upplevelsevärden för människor. Stigar, leder, rast- och utsiktsplatser och andra anläggningar för friluftslivets ändamål kan röjas vid behov. Det gäller också nyanlagda sådana som kan tillkomma efter reservatets bildande (och som inryms i reservatets undantagsbestämmelser). Exempelvis kan andra utsiktsplatser utöver de som är markerade på bifogad karta vara aktuella för röjningsinsatser. Träd och grenar som fallit över anläggningar och platser kan tas bort, men med



2026-02-27

hänsyn till naturvårdsmålen ska dessa läggas åt sidan där de lämnas kvar i skogen. Alla åtgärder ska övervägas i förhållande till naturvårdsmålen och får inte vara mer ingripande än att de kan inrymmas i syftet med reservatet.

Befintliga stigar, andra anläggningar med förslag på lägen för utsiktsplatser m.m. är markerade på kartan i bilaga 3.

5.3. Information

Skötsel mål

Målet med skötseln är att ge information till besökarna som belyser områdets värden och sevärdheter samt vilka föreskrifter som gäller i reservatet.

Skötselåtgärder

Minst en informationstavla sätts upp vid lämplig entré till reservatet. På tavlan ska anges områdets värden, varför det är skyddat, vilka föreskrifter som gäller, vem som är förvaltare samt en karta med områdets gränser, stigar och andra anordningar för besökare. Informationstavlan ska ägnas regelbunden tillsyn och underhållas vid behov.

6. Uppföljning av mål och skötselåtgärder

En uppföljning av skötsel mål och skötselåtgärder med utgångspunkt från reservatets syfte ska ske vart tionde år. Planens ingående mål och utfallet av genomförda åtgärder ska då ses över. Om uppföljningen visar att det är nödvändigt med avseende på reservatets syfte ska berörda skötsel mål och åtgärder ändras så de blir ändamålsenliga.

7. Källhänvisning

Artportalen. Uttag 2026-01-09

Hederyd, S-O., Wallin, G., Westerberg, A. och Blom, L. 1999: *Din egen lots till Luleå skärgård – Den ljusa kusten*. Luleå kommun.

Luleå kommun. 2000: *Naturvårdsplan Luleå*.

Westerberg, S. 1995: *Skärgårdsgruppens naturinventering i Luleå skärgård 1994*. Luleå skärgårdsgrupp.

Öberg, T. 2006: *Den stora naturguiden till Pärlorna i Luleå kommun*. Luleå kommun.



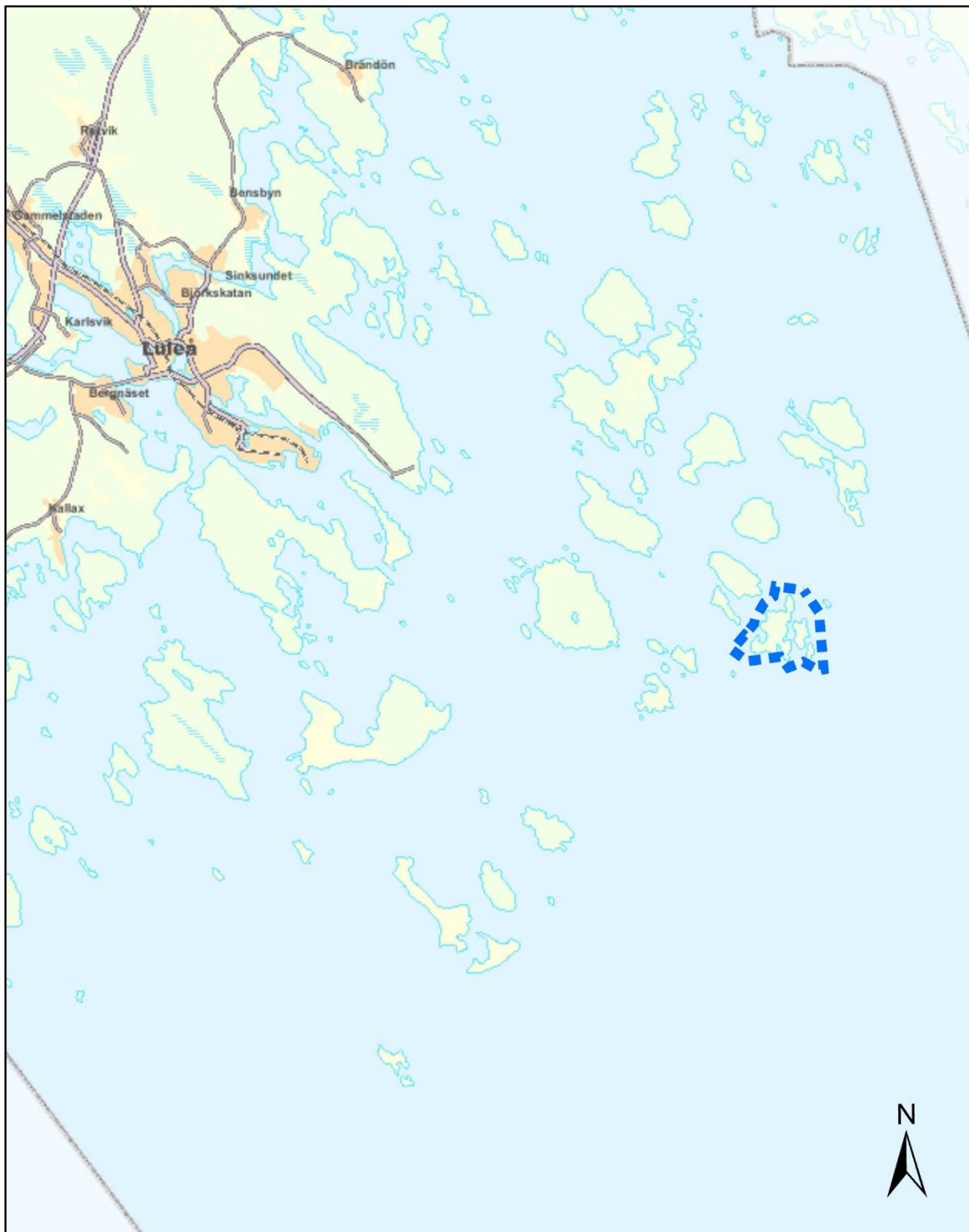
2026-02-27

Bilagor

1. Översiktskarta
2. Karta med reservatets skötselområde och undantagsområden
3. Karta med anläggningar och information

Bilaga 1

Översiktskarta



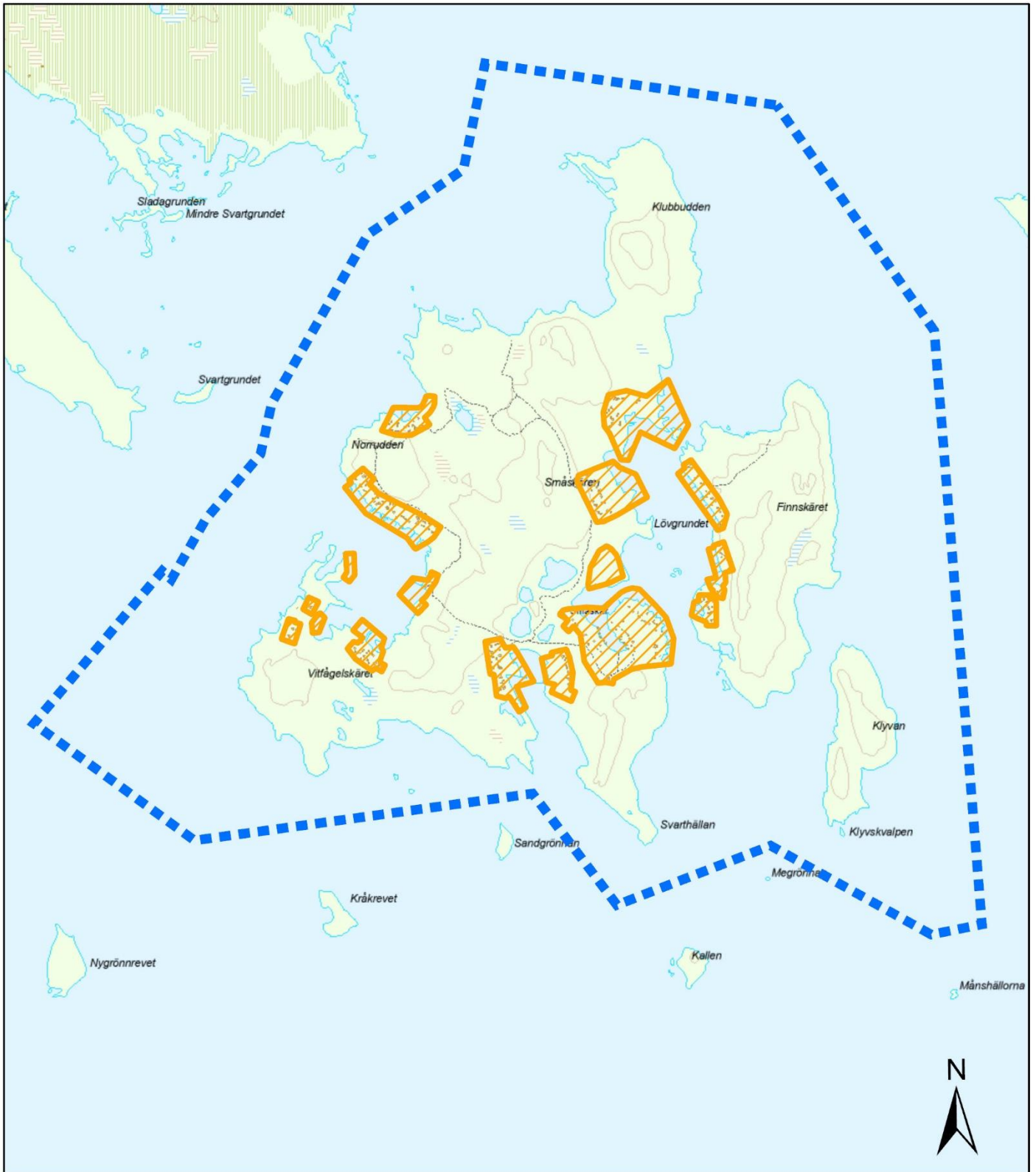
 Gräns för naturreservatet Småskären



0 2,5 5 10 Kilometer



Bilaga 2

Reservatets avgränsning och skötselområde



-  Reservatets avgränsning, tillika skötselområde
-  Undantagsområden

0 1 2 Kilometer

Bilaga 3

Anläggningar och information

