



2026-02-27

Beskrivning av naturreservatet Hällmyran i Luleå kommun

Uppgifter om naturreservatet

Naturreservatets namn:	Naturreservatet Hällmyran
Kommun:	Luleå kommun
Län:	Norrbottnens län
Area:	88 ha
Berörda fastigheter och ägare:	Björnsbyn 1:12, Luleå kommun
Sameby:	Gällivare skogssameby
Förvaltare:	Luleå kommun

Syftet med reservatet

Syftet med naturreservatet är att bevara ett skogsområdes värdefulla naturmiljö med dess förutsättningar att hysa stor biologisk mångfald. Området ska ge förutsättningar för att ingående naturtypers naturligt associerade habitat och arter ska kunna fortleva och sprida sig. Inom ramen för ovanstående är reservatets syfte även att tillgodose behovet av naturupplevelser, friluftsliv och rekreation i ett bostadsnära naturområde.

Syftet ska nås genom att:

- Gynna ett lättillgängligt friluftsliv i tätortsnatur där besökare ska kunna tillgodogöra sig upplevelsevärden relaterade till naturligt utvecklade skog och andra naturtyper.
- Bevara en landskapstyp med viktiga naturgeografiska värden som utvecklats som följd av den senaste istiden och efterföljande landhöjning ur havet.
- Delar av området undantas från skogsbruk. Dessa områden utpekas i nedanstående föreskrifter och fastställd skötselplan.



2026-02-27

- Området undantas från exploateringar och andra åtgärder som kan skada värden för naturmiljö och friluftsliv.
- Äldre skog och andra skogsbiotoper med höga naturvärden, med därtill förknippade strukturer, substrat och arter bevaras och utvecklas.
- Naturliga störningar som till exempel stormfällningar tillåts ha ett naturligt förlopp. Bränder kan dock släckas vid behov.
- Påverkad skog utvecklas mot högre naturvärden genom att brukas och skötas med metoder som gynnar natur- och friluftslivsvärden.
- Området är tillgängliggjort för friluftslivet genom lämpliga anläggningar, exempelvis stigar och informationstavlor.
- Skötsel och utvecklande av anläggningar för friluftslivet sker med stor hänsyn till de naturvärden som naturreservatet avser skydda.
- Det friluftsliv som skyddas och utvecklas i området och de anläggningar som iordningsställs för detta avser ickestörande, lättare aktiviteter såsom vandring, skidåkning, bär- och svampplockning, motion, träning och dylikt.
- Området sköts genom fastställd skötselplan.

Skälen för beslutet

Skälen för bildandet av naturreservatet är de höga natur- och rekreationsvärdena knutna till en omväxlande och lättillgänglig skogsmiljö. Här finns bland annat hållmarkstallskogar, men även frisk barrblandskog, frodigare lövdominerade områden och våtmarker, som alla bidrar till reservatets skyddsvärde. Vältrampade stigar och ridvägar är en viktig del av rekreationsvärdet.

Ingrepp i de skyddsvärda naturmiljöerna eller annan exploatering skulle innebära att områdets natur- och rekreationsvärden förstörs.

Reservatsföreskrifter

A. Föreskrifter enligt 7 kap 5 § miljöbalken om inskränkningar i rätten att använda mark- och vattenområden

Utöver vad som annars gäller är det förbjudet att:



2026-02-27

1. Med annat syfte än skogsbruk eller för att stärka biologisk mångfald och friluftsliv fälla eller på annat sätt skada levande träd och buskar samt skada, ta bort eller flytta liggande eller stående döda träd och buskar eller delar därav.
2. Inom delområde 1, markerat på kartan i bilaga 3, utföra avverkning eller andra skogsvårdande åtgärder i annat syfte än att stärka biologisk mångfald och friluftsliv.
3. Inom delområde 2, markerat på kartan i bilaga 3, utföra avverkningar eller andra skogsbruksåtgärder som medför påtaglig förändring av grundförutsättningarna för biologisk mångfald, genom till exempel ogynnsam inverkan på skogsstrukturer, trädslagsblandning, förekomst av värdefulla strukturer som död ved etc, eller för förutsättningarna för förekomst av rödlistade eller på annat sätt skyddsvärda arter. Företrädesvis hyggesfria metoder ska användas.
4. Skada eller förändra mark eller vegetation, t ex genom att spränga, borra, schakta, dika, dämna, utfylla, anordna upplag, tippa, gräva, eller bedriva täkt i någon form.
5. Lämna avverkningsavfall i stigar, leder eller andra anläggningar för friluftslivets ändamål.
6. Uppföra byggnad eller annan anläggning.
7. Anlägga väg.
8. Släppa ut eller sprida gifter, biologiska eller kemiska bekämpningsmedel, vådliga ämnen, kalk, växtnäringsämnen eller andra främmande ämnen som kan skada naturen.
9. Plantera eller föra in växt-, djur- eller svampart.

Vidare är det utan Luleå kommuns tillstånd inom hela reservatet förbjudet att:

8. Sätta upp tavla, plakat eller skylt.

Undantag från föreskrifterna i punkt A:

1. Föreskrifterna ska inte utgöra hinder för förvaltaren att utföra de åtgärder som erfordras för reservatets vård och skötsel som krävs för att tillgodose syftet med reservatet och som anges i föreskrifter med stöd av 7 kap 6 § i detta beslut.
2. Föreskrifterna ska inte utgöra hinder för drift och underhåll av vägar, ledningar och andra anläggningar.



2026-02-27

3. Föreskrifterna ska inte utgöra hinder för underhåll och utvecklande av stigar, vandringsleder och andra mindre anläggningar för det allmänna friluftslivets behov.
4. Ledningar får trädsäkras och i övrigt driftas, underhållas och nyuppföras i enlighet med tillämpliga föreskrifter, rättigheter och avtal för respektive ledning.
5. Föreskrifterna ska inte utgöra hinder för nytillkomna ledningar och annan utveckling av elanläggningar inom transmissions- och regionnätet.
6. Föreskrifterna ska inte utgöra hinder för tillkomsten eller utnyttjande av totalförsvarets anläggningar enligt riksintresse 3 kap 9 § miljöbalken.
7. Föreskrifterna ska inte utgöra hinder för bekämpning av invasiva främmande arter.
8. Föreskrifterna ska inte utgöra hinder för att bedriva renskötsel i enlighet med rennäringslagen (1971:437).
9. Föreskrifterna ska inte utgöra hinder för vård, synliggörande eller undersökningar av fornlämningar och andra kulturhistoriska lämningar.

B. Föreskrifter enligt 7 kap 6 § miljöbalken om skyldighet att tåla visst intrång

Ägare och innehavare av särskild rätt till fastigheten förpliktigas att tåla att följande åtgärder kan komma att utföras för att tillgodose syftet med naturreservatet:

1. Utmärkning av reservatet.
2. Uppsättning och underhåll av informationsskyltar.
3. Anläggande och underhåll av stigar, spår och andra anläggningar för friluftslivets behov.
4. Undersökning och dokumentation av växt- och djurliv, andra naturförhållanden och friluftsliv.
5. Genomförande av återkommande naturvårdsinriktade och för friluftsliv gynnande skötselåtgärder, såsom avverkning av träd för att gynna naturvärdesträd, röja bort gran för att gynna lövträd, underhåll av brynvegetation, röjning och gallring längs vissa stigar för att skapa glesa och luckiga bestånd, eller annan åtgärd för att gynna skogsstruktur och trädslagsblandning som är gynnsam ur naturvärdessynpunkt



2026-02-27

och för förutsättningarna för rödlistade eller på annat sätt missgynnade eller skyddsvärda arter.

C. Ordningsföreskrifter enligt 7 kap 30 § miljöbalken

Utöver vad som annars gäller är det för allmänheten förbjudet att:

1. Skada mark eller vegetation, inklusive döda stående eller liggande träd och delar därav, eller i övrigt genom att t ex gräva upp eller plocka mossor, lavar och svampar, eller gräva upp örter, gräs, halvgräs och ormbunkar.
2. Skada eller störa djurlivet, t.ex. genom att klättra i boträd eller medvetet uppehålla sig i närheten av fågelbo, lya eller gryt samt att fånga, flytta eller döda däggdjur, fåglar, kräldjur eller groddjur.
3. Förstöra eller skada berg, jord eller sten på land eller i vatten genom att t ex borra, hacka, spränga, inrista, gräva eller måla.
4. Sätta upp tavla, plakat, skylt, göra inskrift eller andra markeringar på träd eller i naturen i övrigt.
5. Fånga eller insamla ryggradslösa djur.
6. Ta ved. Endast egen medhavd ved eller ved från av förvaltaren iordningställda vedförråd får användas.

Undantag från föreskrifterna i punkt C:

1. Föreskrifterna ska inte utgöra hinder för förvaltaren att utföra de åtgärder som erfordras för reservatets vård och skötsel som krävs för att tillgodose syftet med reservatet och som anges i föreskrifter med stöd av 7 kap 6 § i detta beslut.
2. Bär- och marksvampplockning är tillåtet i området.
3. Fiske och jakt i enlighet med gällande lagstiftning är tillåtet i området.

Andra föreskrifter och bestämmelser som gäller för området

Detaljplan och detaljplaneprogram

Området omfattas av ett detaljplaneprogram för Hällbacken, antaget 2007. I programmet är rekommenderad markanvändning för den del som naturreservatet berör "naturområde för rekreation m.m.". En del av programområdet är sedan detaljplanelagt för bostäder, där planen i viss mån överlappar naturreservatet med angiven användning Park.



2026-02-27

Kulturhistorisk lämning

Vid hållmarken i den sydligaste delen av reservatet finns en lämning som är utpekad som *övrig kulturhistorisk lämning*.

Redogörelse för ärendet

Området har sedan länge varit ett populärt friluftsområde med stigar och ridvägar. I och med Hällbackens planering och utbyggnad har dess betydelse för det ändamålet stärkts och också uppmärksamats i kommunala dokument. I en naturvärdesinventering från 2006 identifierades flera värdekärnor i området, och de förutsättningarna låg till grund för att området i detaljplaneprogrammet från 2007 rekommenderades avsättas som "naturområde för rekreation m.m."

I kommunens översiktsplan från 2013 angavs ett antal områden som utredningsområden för nya naturreservat, där Hällmyran (då benämnd "Hällbackenskogen") var ett av de utpekade områdena, och som en följd av detta gav kommunstyrelsen i uppdrag till dåvarande samhällsutvecklingskontoret att ta fram förslag till beslut om naturreservatsbildning (2016-12-05 § 282).

I Grönplan Luleå som antogs av kommunstyrelsen 2020 angavs skogsområdet som en betydelsefull del i den övergripande grönstrukturen med höga värden bland annat för ekosystemtjänsten biologisk mångfald.

I den nu gällande översiktsplanen (antagen 2021) är rekommendationen att Hällmyran ska inrättas som kommunalt naturreservat och kommunstyrelsen beslutade 2024-03-11 § 84 att ge i uppdrag till kommunstyrelseförvaltningen att ta fram beslutshandlingar för naturreservatet med målsättningen om ett bildande under 2025.

Ärendet har remitterats till länsstyrelsen, Skogsstyrelsen, Gällivare skogs-sameby, Lumire, Luleå Energi, Naturskyddsföreningen i Luleå, Norrbottens ornitologiska förening, Friluftsförbundet i Luleå, Luleå jaktvårdsklubb, Hällbacken-Dalbos intresseförening, Vattenfall Eldistribution AB och Svenska kraftnät.

Yttranden har inkommit från flera av remissinstanserna. De synpunkter som framförts och kommunens kommentarer till dessa redovisas i samrådsredogörelsen (bilaga 4). Efter Vattenfall Eldistribution AB:s yttrande har ytterligare ett undantag från reservatsföreskrifterna införts, vilket förtydligar att transmissions- och regionnäten kan utvecklas. I övrigt har inga synpunkter inkommit som har betydelse för reservatets utformning. Flertalet meddelar att man inte har några erinringar. Skogsstyrelsen, Gällivare skogs-sameby och Naturskyddsföreningen i Luleå uttalar sig positivt till bildandet.



2026-02-27

Kommunens bedömning

Området utgör ett tätortsnära naturområde som är värdefullt såväl ur naturvårdssynpunkt som för rekreation. Reservatet omfattar skogar och andra naturtyper som hyser förutsättningar för en stor mångfald av växter och djur knutna till opåverkade miljöer. I området förekommer ett flertal rödlistade, fridlysta och andra ovanliga arter. Mot bakgrund av närheten till tätorten har området också stor betydelse för friluftslivsaktiviteter och upplevelsen av mångfaldsrik natur.

Ingrepp som skadar mark eller vegetation, byggande av anläggningar eller andra exploateringar skulle innebära att områdets naturvärden och ostörda karaktär förstörs. Sådana åtgärder riskerar även att hindra eller avhålla allmänhetens tillgång till naturområdet. Med tanke på skogens historik och struktur har den goda förutsättningar att stärka naturvärdena ytterligare om den tillåts utvecklas genom naturliga processer och hänsynsfull skötsel. Med anledning av detta har frågan om bildande av ett naturreservat aktualiserats.

Ett reservatsbildande av området ligger i linje med arbetet mot uppfyllandet av nationella och regionala miljö kvalitetsmål. Naturreservatet bidrar till att målen *Levande skogar*, *Myllrande våtmarker* och *God bebyggd miljö* kan uppfyllas. Bland de globala Agenda 2030-målen berörs främst mål 15, *Ekosystem och Biologisk mångfald* samt mål 3 *God hälsa och välbefinnande*. Hällmyrans geografiska läge ger goda förutsättningar för att bidra till folkhälsan. Inom den nationella folkhälsopolitikens målområde 5, Boende och närmiljö, påtalas att grönska och natur är viktiga resurser för hälsa som gynnar fysisk aktivitet, lek och friluftsliv. Tillgänglighet till bostadsnära natur kan ha särskilt stor betydelse för socioekonomiskt svagare grupper. Reservatsbildandet bidrar uppenbart till Sveriges samtliga tio friluftslivsmål.

Luleå kommun bedömer att en naturreservatsbildning är förenligt med kommunens översiktsplan. Där anges markanvändningen Natur med rekommendationen att området ska inrättas som nytt naturreservat. I den detaljplan som berör en del av området är angiven användning Park, med motiv som överensstämmer med reservatets syfte. Enligt planen kan lekplats anläggas inom parkområdet. Denna del i planen är genomförd genom att den beskrivna lekplatsen är anlagd, inom parkmarken men utanför gränsen för naturreservatet. Kommunen bedömer att bildandet av reservatet därmed inte strider mot planbestämmelserna och att beslutet därmed är förenligt med 7 kap 8 § miljöbalken.

Reservatet ingår i ett område som är av betydelse för totalförsvaret som enligt 3 kap 9 § miljöbalken så långt som möjligt ska skyddas mot åtgärder som påtagligt kan motverka dessa intressen. Luleå kommun bedömer att bildandet av reservatet är en åtgärd som inte påtagligt försvårar bedrivandet av dessa



2026-02-27

verksamheter, bland annat genom att ett särskilt undantag från föreskrifterna har införts som tydliggör att tillkomsten eller utnyttjande av totalförsvarets anläggningar enligt riksintresset inte hindras av reservatsbildningen. Området ingår i Gällivare skogssamebys vinterbetesområde. Reservatsbildningen med dess syfte och föreskrifter försämrar inte möjligheterna till nyttjande för det ändamålet. Luleå kommun bedömer därför att reservatsbeslutet är förenligt med hushållningsbestämmelserna i 3 och 4 kap miljöbalken.

Luleå kommun finner vid en vägning mellan enskilda och allmänna intressen enligt 7 kap 25 § miljöbalken att den avgränsning av naturreservatet och de inskränkningar som gjorts är nödvändiga för att bevara de höga natur- och rekreationsvärdena i området, samt att de inte går längre än vad som behövs för att tillgodose reservatets syfte.

Beskrivning av området

Area: ca 88 ha

Naturtyper: Skog ca 81 ha, varav produktiv skog ca 76 ha
Öppen våtmark ca 7 ha

Produktiv skog med skydd enligt reservatsföreskrifterna (delområde 1): ca 22 ha

Reservatet är ett myr- och skogsområde som ligger i direkt anslutning till bostadsområdet Hällbacken. Området är kuperat med några mindre höjder där jordlagren är ursvallade med blottade hållmarker och klappersten, och med sänkorna utfyllda av torvmarker. Den största våtmarken, Hällmyran, har givit naturreservatet dess namn.

Skogen i området är varierad. Förutom hållmarkstallskogen uppe på bergen upptas mycket av barrblandskogar på frisk mark som ställvis har inslag av lövträd – men fuktigare stråk finns också, bland annat i form av lövsumpskog. Skogen är i varierande grad påverkad av skogsbruk men mer naturligt utvecklade områden förekommer också. Förutom själva myren finns höga naturvärden knutna till naturskogsartade bestånd med mycket inslag av död ved, äldre trädskikt, stort inslag av lövträd och med förekomster bland annat av vedlevande rödlistade värdearter.

Myren Hällmyran är hydrologiskt intakt och rymmer ett flertal strukturer av betydelse för biologisk mångfald. Här finns solbelysta, flerhundraåriga tallar, och sparsamt med död ved i form av torrakor av tall. I södra delen är våtmarken blötare och öppen. Den generellt näringsfattiga våtmarken visar stråkvis tecken på att övergå till intermediär typ, där förekomsten av arter som



2026-02-27

kallgräs och hundstarr indikerar att dessa ytor är något näringsrikare. Myggblomster och rundsilesår hittas också på myren.

Väster om myren smalnar de blöta områdena av i mindre vattendrag och fuktiga drag genom det stråk av sumpigare skogstyper som finns i reservatets centrala och västra del. Nordväst om myren övergår naturmiljön till talldominerad fuktig barrblandskog med bland annat fläcknycklar i fältskiktet. Där finns flertalet tallar som är över 150 år gamla och viss förekomst av död ved i form av smalare torrakor. Enstaka hålträd kan också hittas här.

I sumpskogen i väster ersätts tallen av senvuxna smalstammiga björkar. Längs med en smal och grund bäck övergår lövsumpskogen till barrblandskog med lövdominans i vissa partier som är blötare och barrdominans i torrare delar. Bäckens skapar fuktigt mikroklimat som ökar mångfalden av lavar, mossor och andra växter som trivs i miljöer med högre luftfuktighet. Inom detta område finns det rikligt med död ved, stående som liggande i olika nedbrytningsstadium, främst av björk och asp. På den döda veden växer bland annat vedticka, granticka, harticka, ullticka och blanksvart spiklav.

Reservatets nordvästra del domineras av mer påverkad produktionskog med mycket tall. Skogen är gles och lättgången, och därmed är det en del av reservatet där rekreativvärde är övervägande, men även vissa naturvärden är knutna till äldre bestånd.

I söder finns reservatets högst belägna delar som når ca 48 m ö h. Här intas höjderna av glesa hållmarkstallskogar. De är i viss mån påverkade av plockhuggning, men äldre solbelysta träd och enstaka torrakor förhöjer naturvärdet.

Djurlivet i området kan förväntas innehålla de allmänna arter man kan finna i ett tätortsnära skogs- och våtmarksområde som är ganska präglad av produktionskogsbruk. Biotopvariationen i sig med olika skogstyper, myrar och hållmarker samt inslaget av skogsbestånd med förekomst av naturskogsstrukturer ger ändå förutsättningar för vissa mer exklusiva arter. Fåglar som järpe, talltita, spillkråka och tofsmes förekommer i området. Inslaget av död ved av olika sort ger förutsättningar för en mångfaldig fauna av insekter och andra småkryp.

Jordarterna fördelar sig på ett typiskt sätt för ett kuperat område under högsta kustlinjen vid Bottenvikskusten. Högst upp är det hårt svallat, med hållmarker eller endast ett tunt lager av blockiga jordarter. Längre ner längs sluttningarna och i huvuddelen av området finns den ursprungliga moränen kvar, även den svallad i olika grad – och i mer skyddade terrängavsnitt ansamlas de



2026-02-27

urspolade finsedimenten på några ställen. Inom reservatet har dock torvmarken vuxit till och täcker in delar av de lägsta partierna.

Den underliggande berggrunden är ett övergångsområde mellan biotitgnejs och granodiorit vilka kan studeras i de blottade hållmarkerna i södra delen av reservatet.

Mot bakgrund av närheten till tätorten har området stor betydelse för friluftslivsaktiviteter och upplevelsen av orörd natur. Reservatet är välbesökt från närboende som via stigar och vägar lätt kan röra sig i området, och från närliggande hästgårdar i Björsbyn och Bensbyn ges goda möjligheter till ridning på reservatets ridvägar. Myren Hällmyran är ett populärt utflyktsmål, inte minst på vårvintern då man gärna nyttjar ett informellt vindskydd med grillplats. En kulturhistorisk dimension ges av den gamla kyrkvägen från Bensbyn till Gammelstad som passerar genom området där den ingår i reservatets väg- och stigsystem.

Hur man överklagar

Detta beslut kan överklagas hos länsstyrelsen enligt bilaga 5.

Beslutets ikraftträdande

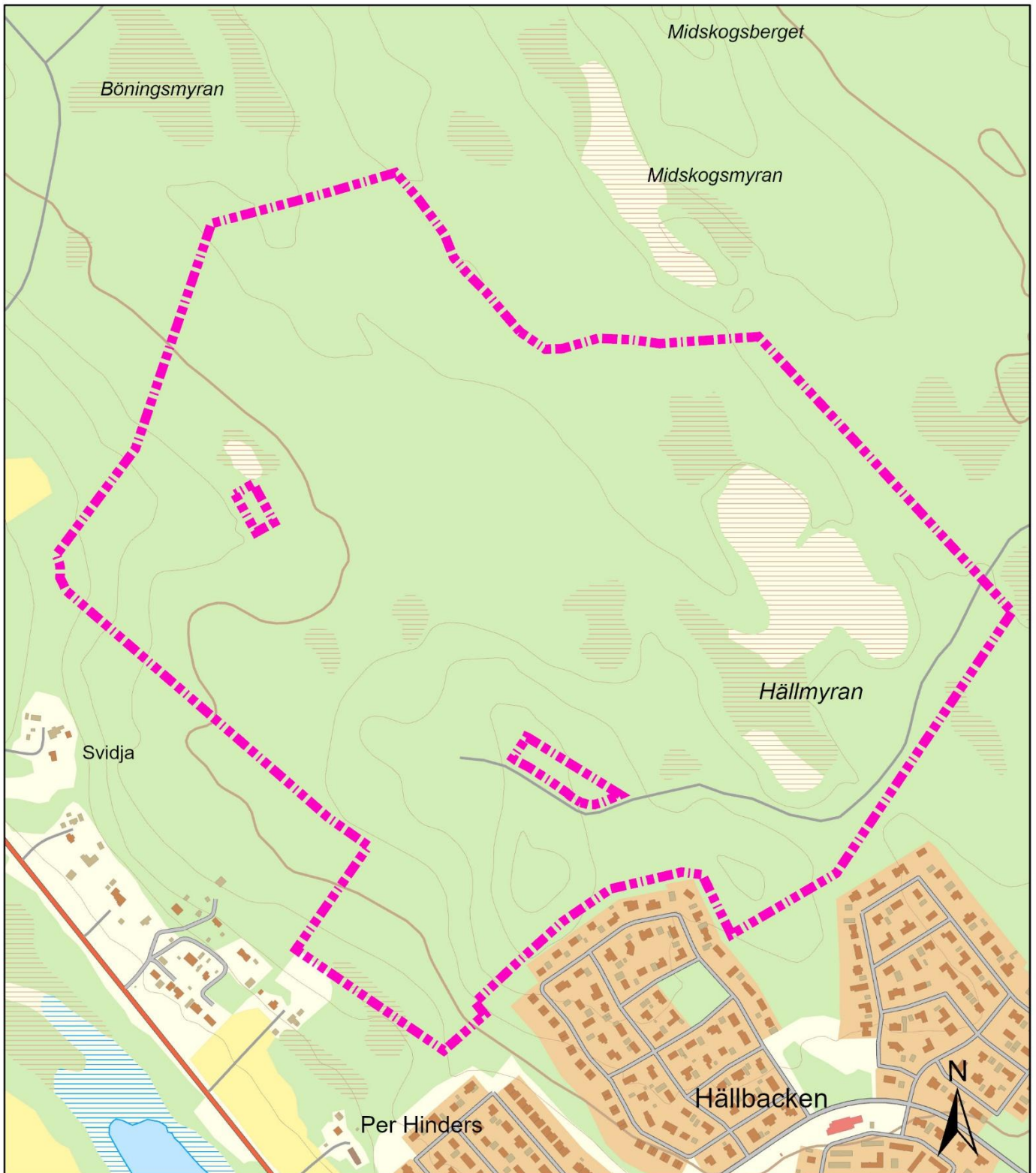
Beslutet gäller från den dag det vunnit laga kraft, utom vad gäller föreskrifter med stöd av 7 kap 30 § miljöbalken, vilka gäller omedelbart.

Bilagor

1. Naturreservatets avgränsning
2. Översiktskarta
3. Delområdesindelning
4. Samrådsredogörelse
5. Hur man överklagar
6. Skötselplan

Bilaga 1

Naturresevatets avgränsning



 Gräns för naturreservatet Hällmyran

0 0,25 0,5 Kilometer

Bilaga 2

Översiktskarta

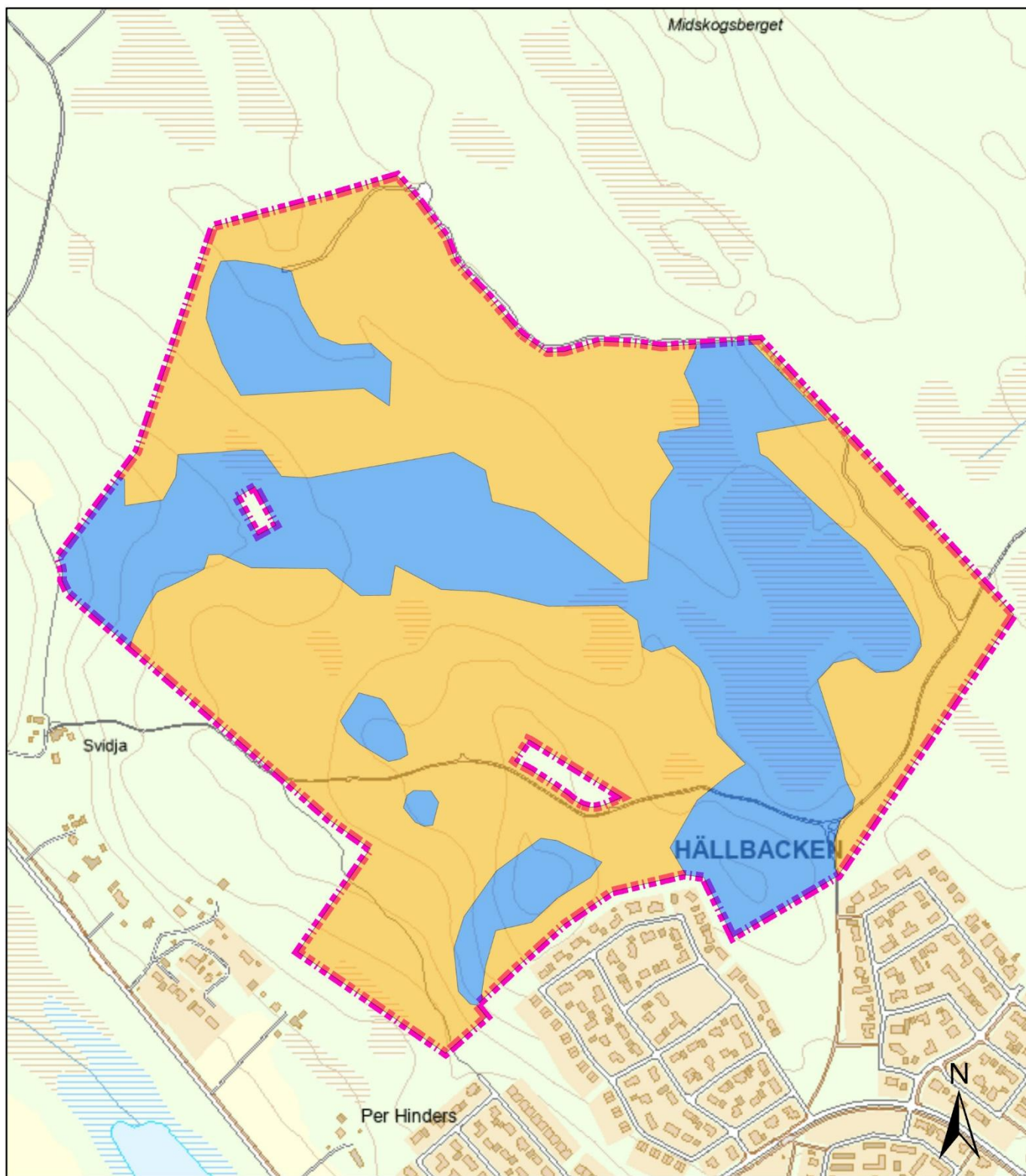


 Gräns för naturreservatet Hällmyran

0 0,5 1 2 Kilometer

Bilaga 3

Karta över delområden




 Gräns för naturreservatet Hällmyran

Delområde

-  1
-  2

0 0,25 0,5 Kilometer





2026-02-27

Bilaga 4

Samrådsredogörelse

Ärendet har remitterats till länsstyrelsen, Skogsstyrelsen, Gällivare skogs-sameby, Lumire, Luleå Energi, Naturskyddsföreningen i Luleå, Norrbottens ornitologiska förening, Friluftsrämjandet i Luleå, Luleå jaktvårdsklubb, Hällbacken-Dalbos intresseförening, Vattenfall Eldistribution AB och Svenska kraftnät.

Nedan redovisas en sammanställning av inkomna synpunkter. I sammanställningen är det som uppfattas som konkreta synpunkter refererade eller inklippta, främst invändningar eller förslag på förändringar. Andra delar i yttrandena, såsom bakgrundstexter, bekräftande synpunkter eller meddelanden om att man inte har någon synpunkt har här utelämnats.

Luleå kommuns kommentarer redovisas i *kursiv* stil. I det fall synpunkten medfört någon förändring i reservatets utformning tydliggörs det med *fet kursiv* stil.

Vattenfall Eldistribution AB

Vattenfall påpekar att naturesservatet inte får utgöra ett hinder för framtida och nytillkomna ledningar eller annan utveckling av elanläggningar inom transmissions- och regionnätet.

Kommunens kommentar:

*Vattenfalls planerade ledningar från nätstationen vid Hällmyran och ner till Hertsön berör inte naturesservatet. Den redankoncessionsgivna korridoren och de nya tillkommande ledningar som vid datum för reservatets bildande man är i ansökningsprocess för ligger på behörigt avstånd från reservatets gräns. Riksintresset enligt 3 kap 9 § miljöbalken omfattar endast transmissionsnätet (dvs Svenska kraftnäts anläggningar, inte Vattenfalls) som i reservatet är undantaget från föreskrifterna. För att säkerställa eventuella framtida behov för regionnätet går kommunen Vattenfall till mötes och inför ytterligare en undantagsbestämmelse enligt deras förslag: **Föreskrifterna ska inte utgöra hinder för nytillkomna ledningar och annan utveckling av elanläggningar inom transmissions- och regionnäten.***

Luleå jaktvårdsklubb

Luleå jaktvårdsklubb understryker i sitt yttrande vikten av att ha kvar bestämmelsen att "jakt i enlighet med gällande lagstiftning är tillåtet i området".



2026-02-27

Kommunens kommentar:

Undantaget som tillåter jakt och fiske är kvar.



2026-02-27

Bilaga 5

Hur man överklagar

Detta beslut kan överklagas hos länsstyrelsen.

Tala om vilket beslut ni överklagar eller om det är en del av beslutet ni överklagar. Ange också varför ni anser att beslutet är felaktigt och vilken ändring som ni vill ha.

Bifoga handlingar och annat som ni anser stöder er uppfattning,

Överklagandet skall lämnas in eller skickas till Luleå kommun. För att överklagandet skall kunna prövas måste handlingarna ha inkommit till kommunen senast **inom tre veckor** från den dag då ni fick del av beslutet.

Har ert överklagande kommit i rätt tid kommer handlingarna att skickas vidare till länsstyrelsen, om beslutsfattaren inte själv ändrar beslutet på det sätt ni har begärt.

Underteckna skrivelsen och uppge namn, personnummer, postadress, telefonnummer och e-postadress.

Överklagandet skickas till:

Luleå kommun
971 85 Luleå

eller via e-post:
lulea.kommun@lulea.se



2026-02-27

Bilaga 6

Skötselplan för naturreservatet Hällmyran

1. Allmänt

Denna skötselplan anger riktlinjerna och målen för skötseln av naturreservatet Hällmyran. Vid planering och utförande av skötseln ska syftet med naturreservatet och reservatsföreskrifterna vara styrande. Andra aktuella regelverk och riktlinjer ska också följas.

2. Syftet med reservatet

Syftet med naturreservatet är att bevara ett skogsområdes värdefulla naturmiljö med dess förutsättningar att hysa stor biologisk mångfald. Området ska ge förutsättningar för att ingående naturtypers naturligt associerade habitat och arter ska kunna fortleva och sprida sig. Inom ramen för ovanstående är reservatets syfte även att tillgodose behovet av naturupplevelser, friluftsliv och rekreation i ett bostadsnära naturområde.

Syftet ska nås genom att:

- Gynna ett lättillgängligt friluftsliv i tätortsnatur där besökare ska kunna tillgodogöra sig upplevelsevärden relaterade till naturligt utvecklad skog och andra naturtyper.
- Bevara en landskapstyp med viktiga naturgeografiska värden som utvecklas som följd av den senaste istiden och efterföljande landhöjning ur havet.
- Delar av området undantas från skogsbruk. Dessa områden utpekas i nedanstående föreskrifter och fastställd skötselplan.
- Området undantas från exploatering och andra åtgärder som kan skada värden för naturmiljö och friluftsliv.
- Äldre skog och andra skogsbiotoper med höga naturvärden, med där till förknippade strukturer, substrat och arter bevaras och utvecklas.
- Naturliga störningar som till exempel stormfällningar tillåts ha ett naturligt förlopp. Bränder kan dock släckas vid behov.



2026-02-27

- Påverkad skog utvecklas mot högre naturvärden genom att brukas och skötas med metoder som gynnar natur- och friluftslivsvärden.
- Området är tillgängliggjort för friluftslivet genom lämpliga anläggningar, exempelvis stigar och informationstavlor.
- Skötsel och utvecklande av anläggningar för friluftslivet sker med stor hänsyn till de naturvärden som naturreservatet avser skydda.
- Det friluftsliv som skyddas och utvecklas i området och de anläggningar som iordningsställs för detta avser ickestörande, lättare aktiviteter såsom vandring, skidåkning, bär- och svampplockning, motion, träning och dylikt.
- Området sköts genom fastställd skötselplan.

3. Uppgifter om naturreservatet

Naturreservatets namn:	Naturreservatet Hällmyran
Kommun:	Luleå kommun
Län:	Norrbottens län
Area:	88 ha
Berörda fastigheter och ägare:	Björby 1:12, Luleå kommun
Sameby:	Gällivare skogssameby
Förvaltare:	Luleå kommun

4. Beskrivning av området och dess värden

Naturtyper: Skogsmark ca 81 ha, varav produktiv skog ca 76 ha
Öppen våtmark ca 7 ha

Reservatet är ett myr- och skogsområde som ligger i direkt anslutning till bostadsområdet Hällbacken. Området är kuperat med några mindre höjder där jordlagren är ursvallade med blottade hällmarker och klappersten, och med sänkorna utfyllda av torvmarker. Den största våtmarken, Hällmyran, har givit naturreservatet dess namn.



2026-02-27

Skogen i området är varierad. Förutom hållmarkstallskogen uppe på bergen upptas mycket av barrblandskogar på frisk mark som ställvis har inslag av lövträd – men fuktigare stråk finns också, bland annat i form av lövsumpskog. Skogen är i varierande grad påverkad av skogsbruk men mer naturligt utvecklade områden förekommer också. Förutom själva myren finns höga naturvärden knutna till naturskogsartade bestånd med mycket inslag av död ved, äldre trädskikt, stort inslag av lövträd och med förekomster bland annat av vedlevande rödlistade värdearter.

Myren Hällmyran är hydrologiskt intakt och rymmer ett flertal strukturer av betydelse för biologisk mångfald. Här finns solbelysta, flerhundraåriga tallar, och sparsamt med död ved i form av torrakor av tall. I södra delen är våtmarken blötare och öppen. Den generellt näringsfattiga våtmarken visar stråkvis tecken på att övergå till intermediär typ, där förekomsten av arter som kallgräs och hundstarr indikerar att dessa ytor är något näringsrikare. Myggblomster och rundsileshår hittas också på myren.

Väster om myren smalnar de blöta områdena av i mindre vattendrag och fuktiga drag genom det stråk av sumpigare skogstyper som finns i reservatets centrala och västra del. Nordväst om myren övergår naturmiljön till talldominerad fuktig barrblandskog med bland annat fläckknycklar i fältskiktet. Där finns flertalet tallar som är över 150 år gamla och viss förekomst av död ved i form av smalare torrakor. Enstaka hålträd kan också hittas här.

I sumpskogen i väster ersätts tallen av senvuxna smalstammiga björkar. Längs med en smal och grund bäck övergår lövsumpskogen till barrblandskog med lövdominans i vissa partier som är blötare och barrdominans i torrare delar. Bäckens skapar fuktigt mikroklimat som ökar mångfalden av lavar, mossor och andra växter som trivs i miljöer med högre luftfuktighet. Inom detta område finns det rikligt med död ved, stående som liggande i olika nedbrytningsstadium, främst av björk och asp. På den döda veden växer bland annat vedticka, granticka, harticka, ullticka och blanksvart spiklav.

Reservatets nordvästra del domineras av mer påverkad produktionsskog med mycket tall. Skogen är gles och lättgången, och därmed är det en del av reservatet där rekreativsvärdet är övervägande, men även vissa naturvärden är knutna till äldre bestånd.

I söder finns reservatets högst belägna delar som når ca 48 m ö h. Här intas höjderna av glesa hållmarkstallskogar. De är i viss mån påverkade av plockhuggning, men äldre solbelysta träd och enstaka torrakor förhöjer naturvärdet.



2026-02-27

Djurlivet i området kan förväntas innehålla de allmänna arter man kan finna i ett tätortsnära skogs- och våtmarksområde som är ganska präglad av produktions-skogsbruk. Biotopvariationen i sig med olika skogstyper, myrar och hållmarker samt inslaget av skogsbestånd med förekomst av naturskogsstrukturer ger ändå förutsättningar för vissa mer exklusiva arter. Fåglar som järpe, talltita, spillkråka och tofsmes förekommer i området. Inslaget av död ved av olika sort ger förutsättningar för en mångfaldig fauna av insekter och andra småkryp.

Jordarterna fördelar sig på ett typiskt sätt för ett kuperat område under högsta kustlinjen vid Bottenvikskusten. Högst upp är det hårt svallat, med hållmarker eller endast ett tunt lager av blockiga jordarter. Längre ner längs slutningarna och i huvuddelen av området finns den ursprungliga moränen kvar, även den svallad i olika grad – och i mer skyddade terrängavschnitt ansamlas de urspolade finsedimenten på några ställen. Inom reservatet har dock torvmarken vuxit till och täcker in delar av de lägsta partierna.

Den underliggande berggrunden är ett övergångsområde mellan biotitgnejs och granodiorit vilka kan studeras i de blottade hållmarkerna i södra delen av reservatet.

Mot bakgrund av närheten till tätorten har området stor betydelse för friluftslivsaktiviteter och upplevelsen av orörd natur. Reservatet är välbesökt från närboende som via stigar och vägar lätt kan röra sig i området, och från närliggande hästgårdar i Björsbyn och Bensbyn ges goda möjligheter till ridning på reservatets ridvägar. Myren Hällmyran är ett populärt utflyktsmål, inte minst på vårvintern då man gärna nyttjar ett informellt vindskydd med grillplats. En kulturhistorisk dimension ges av den gamla kyrkvägen från Bensbyn till Gammelstad som passerar genom området där den ingår i reservatets väg- och stigsystem.

5. Generella mål och åtgärder

5.1. *Naturoärden*

Skötsel mål

Det övergripande målet för skötseln är att bibehålla och höja de natur- och rekreationsvärden som är förknippade med en lövrik barrblandskog med naturskogs-kvaliteter, hållmarksskogar, fritt utvecklade våtmarker och andra naturtyper.

Områdets skog har varierad struktur beroende på brukningshistorik och nyttjande. Delvis är den påverkad och formad av skogsbruk, men stora delar är också mer naturligt utvecklade med stor åldersspridning, trädslagsblandning



2026-02-27

och inslag av död ved. Reservatet delas in i två skötselområden med olika mål och skötsel utgående ifrån nämnda förutsättningar. De naturskogsartade delarna ska utveckla ingående naturvärden genom fri utveckling eller riktade skötselåtgärder, medan de mer skogsbrukspräglade bestånden kan brukas med metoder som gynnar utvecklandet av värden. I hela reservatet är betydelsen för friluftslivet en viktig del i målbilden.

Skötselåtgärder

Se nedan, avsnitt 6 om skötselområden.

5.2. Värden för friluftsliv och rekreation

Skötsel mål

Det övergripande målet för skötseln är att ge goda förutsättningar för friluftslivsaktiviteter och naturupplevelser i orörd natur.

Skötselåtgärder

Skogen sköts huvudsakligen med sikte mot naturvårdsmålen ovan, vilket också ger förutsättningar för upplevelsevärden för människor. Stigar, vägar och andra anläggningar kan röjas vid behov. Det gäller också nyanlagda sådana som kan tillkomma efter reservatets bildande (och som inryms i reservatets undantagsbestämmelser). Träd som fallit över dessa stråk och anläggningar tas bort, men med hänsyn till naturvårdsmålen ska dessa läggas åt sidan där de lämnas kvar i skogen. Befintliga anläggningar och vägar underhålls vid behov.

Stigar och andra anläggningarna är markerade på kartan i bilaga 3.

5.3. Information

Skötsel mål

Målet med skötseln är att ge information till besökarna som belyser områdets värden och sevärdheter samt vilka föreskrifter som gäller i reservatet.

Reservatets gränser ska vara tydligt markerade enligt nationell standard.

Skötselåtgärder

Minst tre informationstavlor sätts upp vid lämpliga entréer till reservatet. På tavlorna ska anges områdets värden, varför det är skyddat, vilka föreskrifter som gäller, vem som är förvaltare samt en karta med områdets gränser, stigar och andra anordningar för besökare. Informationstavlor och gränsmarkeringar ska ägnas regelbunden tillsyn och underhållas vid behov.



2026-02-27

6. Skötselområden

Indelningen av skötselområden hänvisar till kartan i bilaga 2.

Skötselområde 1.

Beskrivning

Skog av olika karaktär med naturskogsqualiteter samt fritt utvecklade våtmarksområden.

Mål

Naturvärden knutna till fritt utvecklad skog och våtmarker ska bevaras och utvecklas. I takt med att skogen åldras stiger naturvärdet, bland annat genom att andelen grova träd, död ved och andra strukturer av betydelse för biologisk mångfald ökar.

Skötsel

Skogen och naturen i övrigt lämnas huvudsakligen för fri utveckling. Skötselåtgärder för att stärka naturvärden kan dock komma i fråga efter bedömning att det är gynnsamt för syftet med reservatet – exempelvis skapa död ved, gynna lövträd genom att röja bort gran eller frihuggning av gammal tall eller andra naturvärdesträd, eller annan åtgärd för att stärka förutsättningarna för rödlistade arter.

I första hand ska allt borttagande av träd ske genom avdödning av de stående stammarna genom ringbarkning eller katning. I vissa fall kan avverkning vara aktuellt om det bedöms mer lämpligt. De avverkade träden ska lämnas såsom blivande lågor i skogen. I undantagsfall kan uttag av träd bli aktuellt varvid uttransport kan komma ifråga. Detta ska i så fall ske med skonsamma metoder, till exempel med häst eller lättare maskin.

All avverkning och annan avdödning av träd ska göras utifrån bedömning att det bidrar till målet med skötseln, för att säkerställa syftet med reservatet.

Skötselområde 2.

Beskrivning

Varierad skog där struktur och ålderssammansättning är präglad av tidigare skogsbruk.

Mål

Skötselområdet ska i sin helhet vara kontinuerligt beskogad med bibehållna och utvecklade värden för naturvård och friluftsliv. Varierade förutsättningar inom skötselområdet styr målsättningen för varje bestånd, där ekologiska och sociala funktioner kan ha skiftande vikt.



2026-02-27

Skötsel

Skogsbruk bedrivs med hyggesfria metoder där syftet är att samtidigt stärka naturvärden och rekreativa kvaliteter. Befintliga strukturer som har betydelse för värdena ska bevaras och stärkas. Det innebär att hålträd och all död ved ska sparas – och även nyskapas där så lämpligt. Skiktning, olikåldrighet och en allmän variation i övrigt i trädskiktet ska gynnas, liksom en stor trädslagsblandning, där lövinslag särskilt ska främjas. Skydds-zoner ska lämnas mot våtmarker, hållmarker och andra impediment i minst den omfattning som behövs för att ingående naturvärden ska kunna bestå. Samtliga naturvärdesträd ska sparas och deras fortlevnad ska gynnas genom lämpliga åtgärder.

7. Uppföljning av mål och skötselåtgärder

En uppföljning av skötsel mål och skötselåtgärder med utgångspunkt från reservatets syfte ska ske vart tionde år. Planens ingående mål och utfallet av genomförda åtgärder ska då ses över. Om uppföljningen visar att det är nödvändigt med avseende på reservatets syfte ska berörda skötsel mål och åtgärder ändras så de blir ändamålsenliga.

8. Källhänvisning

Artportalen. Uttag 2026-01-16

Jonsson, M. Belsing, A. & Svensson, O. 2025: *Naturvärdesinventering till fördjupad översiktsplan för Bensbyn och Björnsbyn 2025*. Norconsult.

Luleå kommun. 2020: *Grönplan Luleå*.

Spansk, Ö. 2006: *Naturinventering – Hällorna*. Luleå kommun, PM 2006-07-05.

Bilagor

1. Översiktskarta
2. Karta med skötselområden
3. Karta med anläggningar och information

Bilaga 1

Översiktskarta



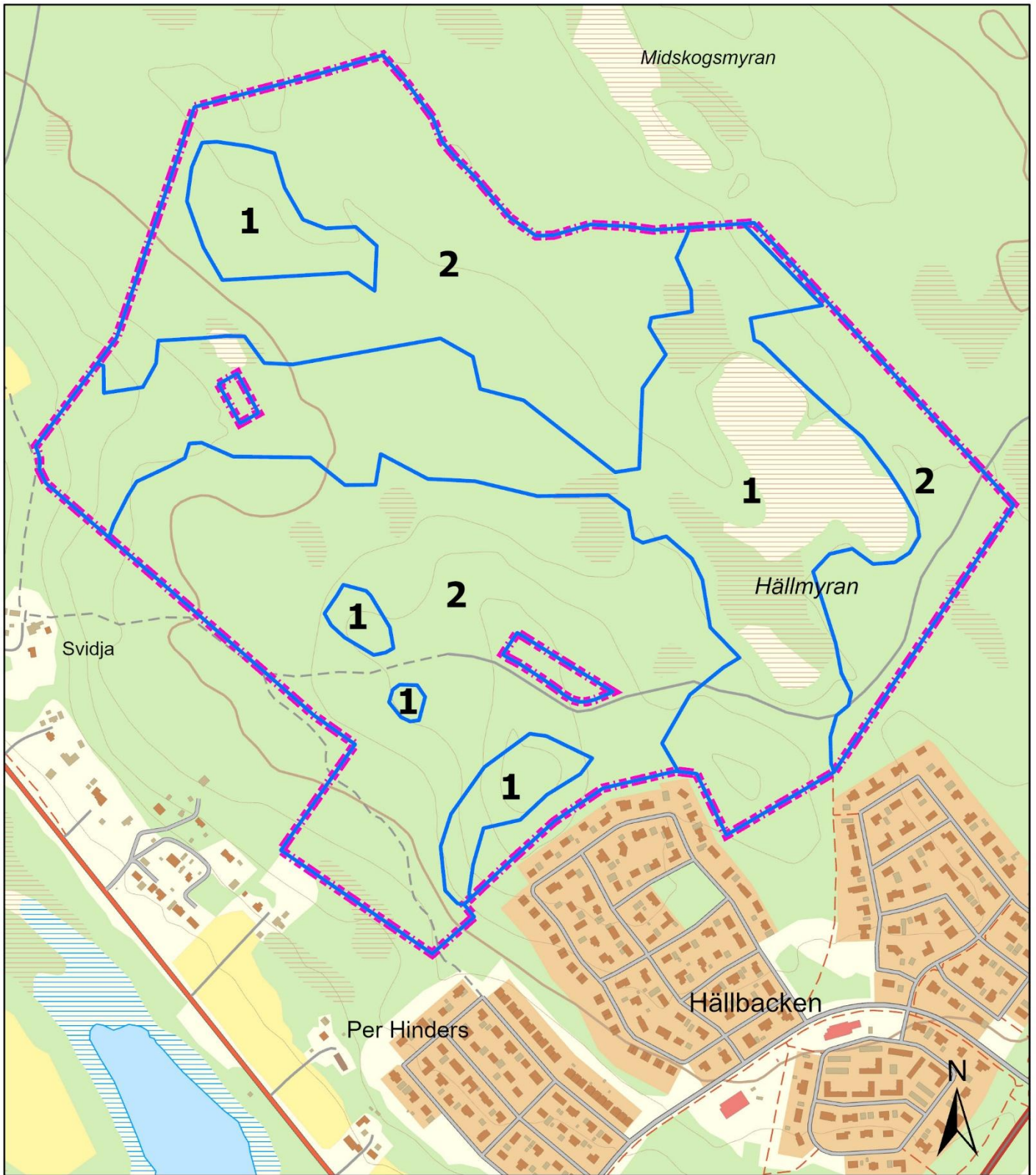
 Gräns för naturreservatet Hällmyran

0 0,5 1 2 Kilometer



Bilaga 2

Skötselområden



 Gräns för naturreservatet Hällmyran
 Skötselområden


0 0,25 0,5 Kilometer

Bilaga 3

Anläggningar och information



 Gräns för naturreservatet Hällmyran

 Möjlig plats för informationstavla

 Stigar

0 0,25 0,5 Kilometer

