



## Ledamöter och ersättare

**MILJÖ- OCH BYGGNADSNÄMNDEN****Tid** onsdag 3 juni 2026 kl. 08:15**Plats** Bangårdsgatan 12, Lokal Laxen

Upprop

Val av justerare

**INNEHÅLLSFÖRTECKNING**

<b>Punkt</b>	<b>Rubrik</b>	<b>Ärendenr</b>	<b>Sida</b>
1	Information om personlig säkerhet för förtroendevalda	2026/92	3
2	Avdelningschefen informerar 2026-06-03	2026/76	4
3	Granskningsyttrande över detaljplan för del av Notviken 4:40 och del av Storheden 1:1, Ektjärn 2	2026/90	5 - 35
4	Bygglov för nybyggnad av fritidshus	2026/82	36 - 46
5	Bygglov för nybyggnad av fritidshus och garage samt 30 m2 bygglovsbefriade tillbyggnader och rivning av befintligt fritidshus	2026/84	47 - 68
6	Bygglov för tillbyggnad av industribyggnad	2026/81	69 - 80
7	Förhandsbesked för enbostadshus och fristående garage/förråd med carport	2026/79	81 - 123
8	Förhandsbesked för nybyggnad av tre enbostadshus med garage	2026/80	124 - 151
9	Tidsbegränsat bygglov för modulbyggnad för universitetsverksamhet t.o.m. 2035-12-31	2026/85	152 - 165
10	Beslut om att avslå ansökan om bygglov för tillbyggnad av enbostadshus	2026/86	166 - 196
11	Beslut om att avslå ansökan om tillbyggnad på affärshus	2026/88	197 - 228



---

12	Beslut anmälan tillfällig ändring av serveringstillstånd	2026/91	229 - 238
13	Byggsanktionsavgift	2026/87	239 - 254
14	Föreläggande med vite om skadedjur, egenkontroll och rengöring på fastighet Bävern 1, verksamhet Pontusbadet	2026/89	255 - 312
15	Redovisning av meddelande	2026/77	313 - 345
16	Redovisning av delegationsbeslut	2026/78	346 - 364



## **Information om personlig säkerhet för förtroendevalda**

Ärendenr 2026/92-2.1.0.1

### **Avdelning miljö och byggs förslag till beslut**

Miljö- och byggnadsnämnden beslutar att lägga informationen till handlingarna.

### **Sammanfattning av ärendet**

Miljö- och byggnadsnämnden delges information om personlig säkerhet för förtroendevalda.



## **Avdelningschefen informerar 2026-06-03**

Ärendnr 2026/76-1.1.1.7

### **Avdelning miljö och byggs förslag till beslut**

Miljö- och byggnadsnämnden beslutar godkänna informationen och lägger den till handlingarna.

### **Sammanfattning av ärendet**

Avdelningschefen informerar om aktuella ärenden.

Patrik Wallgren

Miljö- och byggchef



## Granskningsyttrande över detaljplan för del av Notviken 4:40 och del av Storheden 1:1, Ektjärn 2

Ärendenr M-2026-1464

### Avdelning miljö och byggs förslag till beslut

Miljö- och byggnadsnämnden beslutar att anta avdelning miljö och byggs synpunkter och bedömning som sina egna.

Paragrafen förklaras omedelbart justerad.

### Sammanfattning av ärendet

Kommunstyrelseförvaltningen har aviserat att de har ett granskningsunderlag, detaljplan del av Notviken 4:40 och del av Storheden 1:1, Ektjärn 2, KLF 2024/640 som visas för information och synpunkter mellan 2026-04-30 och 2026-05-21. Anstånd att lämna in nämndens synpunkter är lämnat till 2026-06-03 av kommunstyrelseförvaltningen. Miljö- och byggnadsnämnden har därmed tillfälle att komma in med synpunkter på detaljplanen.

Detaljplanens huvudsakliga syfte är att pröva förutsättningarna för industri och verksamheter.

Planområdet är beläget vid Ektjärn, mellan väg 97 och Storheden. Det är cirka 9 hektar stort och ägs av Luleå kommun.

#### *Avdelning miljö och byggs synpunkter och bedömning*

Avdelning miljö och bygg har tagit del av planhandlingarna och har inga synpunkter.

### Beslutsunderlag

- Granskningshandlingar för detaljplan för del av Notviken 4:40 och del av Storheden 1:1, Ektjärn 2; plankarta med planbestämmelser, planbeskrivning.

### Beslutet skickas till

Kommunstyrelseförvaltningen, detaljplankontoret

# Planbeskrivning Detaljplan för del av Notviken 4:40 m. fl. "Ektjärn område 2"

Luleå kommun Norrbottens län



# Innehållsförteckning

<b>Detaljplanens syfte</b>	<b>3</b>
Syfte	3
<b>Beskrivning av detaljplanen</b>	<b>3</b>
Hela detaljplanen	3
Genomförandetid	4
Allmän plats	4
<b>Huvudmannaskap</b>	<b>4</b>
Kvartersmark	4
<b>Genomförandefrågor</b>	<b>5</b>
Fastighetsrättsliga frågor	5
Tekniska frågor	6
Ekonomiska frågor	6
Organisatoriska frågor	6
<b>Planeringsunderlag</b>	<b>7</b>
Kommunala	7
Utredningar	8
<b>Planeringsförutsättningar</b>	<b>10</b>
Riksentressen	10
Miljö kvalitetsnormer	10
Miljö	10
Hälsa och säkerhet	13
Geotekniska förhållanden	14
Förorenad mark	15
Markradon	16
Fysisk miljö	16
Sociala	18
Trafik	18
<b>Konsekvenser</b>	<b>21</b>
Natur	21
Dagvatten	22
Förenad mark	23
Hälsa och säkerhet	24
Riksentresse	25
Trafik	25
<b>Motiv till detaljplanens regleringar</b>	<b>26</b>
Motiv till regleringar	26
<b>Allmän plats</b>	<b>26</b>
<b>Kvartersmark</b>	<b>26</b>
<b>Medverkande i projektet</b>	<b>28</b>

# Detaljplanens syfte

## Syfte

Detaljplanens huvudsakliga syfte är att skapa förutsättningar för verksamheter samt säkerställa ytor för dagvattenhantering.

## Beskrivning av detaljplanen

### Hela detaljplanen

Planområdet är beläget vid Ektjärn, mellan väg 97 och Storhedens verksamhetsområde. Planområdet är cirka 8 hektar stort och ägs av Luleå kommun. I Luleå kommuns översiktsplan är området utpekat för verksamheter (ny/ändrad användning). Föreslagen detaljplan som möjliggör huvudsakligen för verksamheter vilket bedöms vara förenligt med kommunens översiktsplan. Detaljplanen handläggs därför med standardförfarande i enlighet med Plan- och bygglagen (2010:900).



Figur 1. Översiktskarta med aktuellt planområde markerat rött.

Området är idag delvis obebyggt och består till största delen av barr- och blandskog. Inom planområdet finns det ett befintligt dike. Det finns ett arrende för teknikhus samt en telemast (75 meter hög) inom planområdet. Ett genomförande av planförslaget innebär att masten behöver flyttas. Inom aktuellt planområde löper en högspänningsledning om 150kV samt ett befintligt järnvägsspår. Bebyggelsen omkring planområdet består av befintliga verksamheter. Inom planområdet finns en befintlig nätstation placerad i norra delen av planområdet.

## Genomförandetid

Detaljplanens genomförandetid är 5 år efter det datum planen vinner laga kraft. Efter genomförandetidens slut fortsätter planen att gälla men kan då ändras eller upphävas utan att rättigheter som uppkommit genom planen behöver beaktas.

## Allmän plats

Detaljplanen reglerar allmän platsmark för natur [NATUR] inom del av planområdet. Inom natur inryms möjlighet till omhändertagande av dagvatten. Genom del av NATUR-området passerar kraftledningar som kommer att ligga kvar i befintligt läge.

Detaljplanen reglerar allmän platsmark för gata [GATA]. Inom användningsområdet ingår även befintliga gång- och cykelvägar. Dagvattenhantering från vägarna hanteras inom användningsområdet. Inom del av området för gata regleras även ett markreservat för järnväg [Z<sub>1</sub>].

## Huvudmannaskap

Kommunen är huvudman för allmän platsmark.

## Kvartersmark

Planförslaget möjliggör i huvudsak för nya byggrätter för verksamheter [Z]. Inom användningen tillåts verksamheter med begränsad omgivningspåverkan. Det innebär att verksamheter som i begränsad utsträckning avger lukt, buller, ljusstörningar eller andra typer av störningar. Inom kvartersmarken för verksamheter medges att bebyggelse får uppföras med en högsta nockhöjd om 12 meter [h<sub>1</sub>]. Egenskapsområdet som medges att bebyggas är cirka 2,5 hektar. Inom det byggbara området preciseras inte utnyttjandegrad eller placering av bebyggelse utöver angiven högsta nockhöjd.

Med en flexibel byggrätt är fastighetsägaren fortsatt skyldig att uppfylla de tekniska egenskapskraven som ställs på ny bebyggelse och de tillgänglighetskrav som gäller för till exempel utryckningsfordon samt ytor för snöupplag. Fastighetsägaren ska även uppfylla parkeringsbehovet för den planerade verksamheten.

Inom kvartersmarken för verksamheter regleras att byggnader måste placeras minst 12 meter från användningsgränsen med bestämmelse om prickmark [Marken får inte förses med byggnad]. Inom del av prickmarken regleras markreservat för allmännyttiga underjordiska ledningar [u<sub>1</sub>] och markreservat för allmännyttig luftledning [l<sub>1</sub>]. Inom området för prickmark finns det utrymme för snöupplag och dagvattendiken.

Detaljplanen medger teknisk anläggning [E] för befintlig nätstation inom planområdet. Bebyggelse får uppföras med en högsta nockhöjd om 4 meter [h<sub>2</sub>]. Inom kvartersmarken regleras befintlig järnväg [T<sub>1</sub>].

# Genomförandefrågor

## Fastighetsrättsliga frågor

Detaljplanen berörs av fastigheterna Notviken 4:40 och Storheden 1:1 som ägs av Luleå kommun. Detaljplanen berörs även av fastigheten Notviken 4:42 som ägs av Luleå Energi.



Figur 2. Fastigheter inom området.

## Fastighetsbildning

I planförslaget har inte någon fastighetsindelning reglerats. Detta innebär att efter detaljplanen vunnit laga kraft kan detaljplanens genomförande resultera i att kvartersmarken avstyckas till en eller flera fastigheter. Luleå kommun ansvarar för att ansöka om fastighetsbildning hos Lantmäteriet för att bilda nya fastigheter i enlighet med markanvändningen i detaljplanen. Kommunen bekostar fastighetsbildningen.

## Rättigheter

Planområdet omfattas av ledningsrätt för starkström (akt 25-F1984-864.1) och ledningsrätt för underjordiska ledningar för vatten och avlopp. Ledningsrätterna påverkas inte av planförslaget. I aktuellt planförslag regleras kvartersmarken som berörs av ledningsrätterna med markreservat [u<sub>1</sub> samt l<sub>1</sub>].

Inom planområdet finns arrenden för en telemast och fyra nätstationer/teknikhus. Samtliga arrendeavtal upphör att gälla 2027-06-30. Ett genomförande av planförslaget innebär att masten med tillhörande teknikbodar behöver flyttas. Arrendatorerna ansvarar för nedmontering av telemast med tillhörande teknikbodar.

## **Tekniska frågor**

### Tekniska åtgärder

Exploatören ansvarar för åtgärder inom kvartersmark. Tekniska undersökningar och andra åtgärder som kan komma att erfordras vid en eventuell exploatering ansvarar respektive fastighetsägare för.

### Utbyggnad av allmän plats

Ingen utbyggnad av allmän plats behövs för genomförandet av detaljplanen.

### Utbyggnad vatten och avlopp

Ingen utbyggnad av vatten och avlopp behövs för genomförandet av detaljplanen.

### Teknisk försörjning

Planområdet ska anslutas till det kommunala vatten- och avloppsnetet. Befintligt dagvattendike avses ledas om till följd av exploateringen.

## **Ekonomiska frågor**

### Planekonomisk bedömning

Luleå kommun ansvarar för upprättandet av detaljplanen. Kommunens intäkter utgörs av försäljning av del av Notviken 4.40, kvartersmark för verksamheter. Detta regleras i framtida avtal.

Detaljplanen bedöms vara ekonomiskt genomförbar. Kommunala kostnader som uppkommer vid ett genomförande av detaljplanen är kostnad för fastighetsbildning och flytt av befintligt dike för dagvatten.

Framtida fastighetsägare ansvarar för kostnader för köp av eventuell fastighet samt lagfart. Vidare ansvarar framtida fastighetsägare för samtliga kostnader som uppstår inom fastighetens markområde, byggnation och anläggningsarbeten. Anslutningsavgifter för VA, el, fjärrvärme, tele- och fibernät bekostas av framtida fastighetsägare.

### Planavgift

Planavgift tas ut vid bygglovgivning enligt gällande taxor.

### Drift allmän plats

Drift och underhåll av allmän plats ansvarar kommunen för.

## **Organisatoriska frågor**

### Markanvisning

Inget markanvisningsavtal har tecknats.

### Tidplan

Detaljplanen handläggs med standardförfarande enligt Plan-och bygglagen (PBL) och planeras antas av kommunstyrelsen under kvartal 3 år 2026.

# Planeringsunderlag

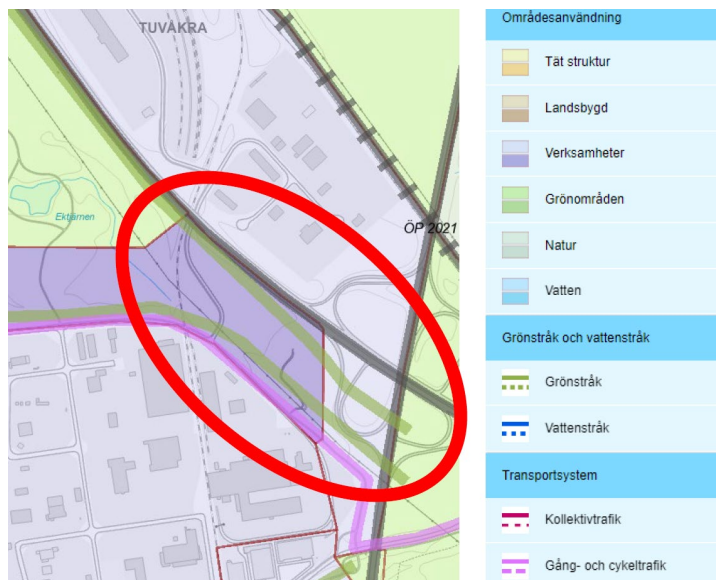
## Kommunala

### Översiktsplan

I översiktsplanen 2021 är planområdet utpekade för verksamheter (ny/ändrad användning). Område för verksamheter som inte bör blandas med bostäder, exempelvis verksamheter som kan vara störande, miljöpåverkande, ytkrävande eller genererar tung trafik eller stor mängd övrig trafik.

Genom området löper stråk av park- och naturmark med viktig ekologisk och social funktion som knyter ihop grön- och naturområden till en sammanhängande struktur. Utpekade grönstråk i översiktsplanen är genom sin strategiska placering särskilt viktiga.

Genom området löper stråk för gång- och cykeltrafik som utgör huvudvägnätet inom stadsbygden eller sammanlänkar stadsbygden med stadsnära byar och samlande byar med omlandet.



Figur 3. Området utpekade i ÖP 2021.

### Detaljplan

För det aktuella planområdet gäller detaljplan A305, laga kraft 1977-09-08 som reglerar markanvändning för park, plantering samt gatumark. För planområdet gäller även del av detaljplan PL187, laga kraft 1996-11-04 som reglerar befintlig högspänningsledning. Detaljplanerna A305 och PL187 kommer i delar att upphävas i och med att den nya detaljplanen vinner laga kraft. De områden i nu gällande detaljplan som inte berörs kommer fortsatt att gälla.

### Planuppdrag

Samhällsbyggnadsutskottet beslutade 2024-04-22 att ge Kommunstyrelseförvaltningen i uppdrag att ta fram en detaljplan för del av Notviken 4:40 och del av Storheden 1:1. Syftet med detaljplanen är att pröva förutsättningarna för industri och verksamheter.

Undersökning av risk för betydande miljöpåverkan (Ställningstagande 4 kap. 33 b § plan- och bygglagen (2010:900))

Kommunen ska enligt 6 kap 5 § Miljöbalken (MB) undersöka om genomförandet av planen, programmet eller ändringen kan antas medföra en betydande miljöpåverkan. Enligt 6 kap 6 § MB ska undersökningen identifiera omständigheter som talar för eller emot en betydande miljöpåverkan. Samråd gällande undersökning om betydande miljöpåverkan ska hållas med länsstyrelsen enligt 6 kap 6 § 2p och 10 § MB.

#### *Kommunens bedömning*

Kommunen bedömer att genomförandet av detaljplanen inte kan antas medföra betydande miljöpåverkan. Det innebär att fortsatt miljöbedömning inte anses nödvändig och en miljökonsekvensbeskrivning behöver inte upprättas.

I ett särskilt samrådsyttrande gällande undersökning om betydande miljöpåverkan meddelade Länsstyrelsen 2024-09-30 att de delar kommunens bedömning om att en särskild miljökonsekvensbeskrivning för detaljplanen inte behöver upprättas.

Med utgångspunkt från miljöbedömningsförordningen (2017:966) har kommunen 2026-04-29 tagit ett särskilt beslut om att genomförandet av den föreslagna detaljplanen inte riskerar att medföra betydande miljöpåverkan. Det innebär att fortsatt strategisk miljöbedömning inte anses nödvändigt och en miljökonsekvensbeskrivning inte behöver upprättas.

## **Utredningar**

Följande utredningar har upprättats under planarbetet.

- *Dagvattenutredning, Sweco 2025-02-21*
- *Dagvattenutredning, Norconsult 2026-04-27*
- *Geoteknisk undersökning, WSP 2025-02-21*
- *Översiktlig miljöteknisk markundersökning, Tyréns 2023-10-11*
- *Översiktlig miljöteknisk markundersökning WSP 2025-02-21*
- *Naturvärdesinventering, Licab 2025-03-25*

## **Annat**

Övriga underlag

Under planarbetet har dessutom följande handlingar upprättats.

- *Grundkarta*
- *Fastighetsförteckning*
- *Undersökning av betydande miljöpåverkan, 2024-08-20*
- *Beslut i frågan om miljöpåverkan 6 kap. 7 § Miljöbalken, 2026-04-29*

## Planförfarande

Detaljplanen handläggs med standardförfarande i enlighet med plan- och bygglagen (2010:900). Standardförfarandet kan tillämpas om förslaget till detaljplan är förenligt med översiktsplanen och länsstyrelsens granskningsyttrande, inte är av betydande intresse för allmänheten eller i övrigt av stor betydelse. Detaljplanen får inte heller antas medföra en betydande miljöpåverkan. Figuren nedan illustrerar planprocessen.



## Allmänna råd och föreskrifter

Planhandlingarna i planförslaget har upprättats utefter Boverkets föreskrifter om detaljplan (BFS 2020:5) samt Boverkets allmänna råd om redovisning av reglering i detaljplan (BFS 2020:6), samt föreskrifter och allmänna råd om planbeskrivning (BFS 2020:8)

# Planeringsförutsättningar

## Riksintressen

### Totalförsvaret

Planområdet omfattas av riksintresse för totalförsvaret (3 kap 9 § MB).

Planområdet ligger inom stoppområde för höga objekt, inom område med särskilt behov av hinderfrihet samt inom MSA-område. Inom dessa områden får det inte uppföras objekt högre än 45 meter inom sammanhållen bebyggelse.

### Kommunikationer

Planområdet angränsar till väg E4 samt väg 97 som är riksintresse för kommunikationer (3 kap. 8 § MB).

## Miljö kvalitetsnormer

Miljö kvalitetsnormer regleras i 5 kap. Miljöbalken. Det finns miljö kvalitetsnormer (MKN) framtagna för omgivningsbuller, luftkvalitet och vattenkvalitet. Det handlar om de föroreningsnivåer eller störningsnivåer som människor kan utsättas för utan fara för olägenheter av betydelse eller som miljön eller naturen kan belastas med utan fara för påtagliga olägenheter. Vid planering och planläggning ska hänsyn tas till gällande miljö kvalitetsnormer. Planområdet omfattas av MKN för luftkvalitet och vattenkvalitet. Luleå kommun omfattas inte av den framtagna miljö kvalitetsnormen avseende omgivningsbuller. Miljö kvalitetsnormerna och detaljplanens eventuella påverkan på dem beskrivs närmare under avsnittet konsekvenser.

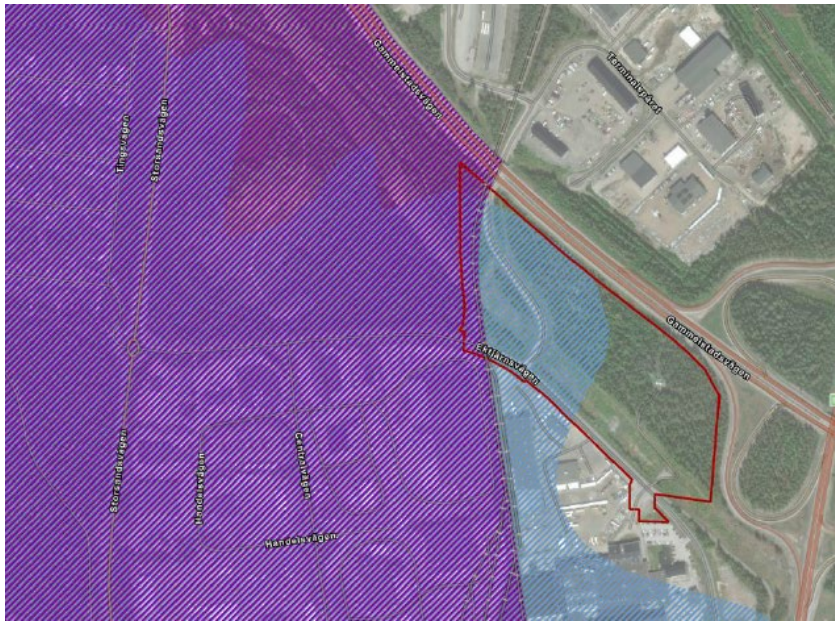
## Miljö

### Dagvatten

Inre Lulefjärden (WA96663883) är planområdets närmaste vattenförekomst och recipient. Inre Lulefjärdens ekologiska status har bedömts som god. Den kemiska statusen uppnår inte god status.

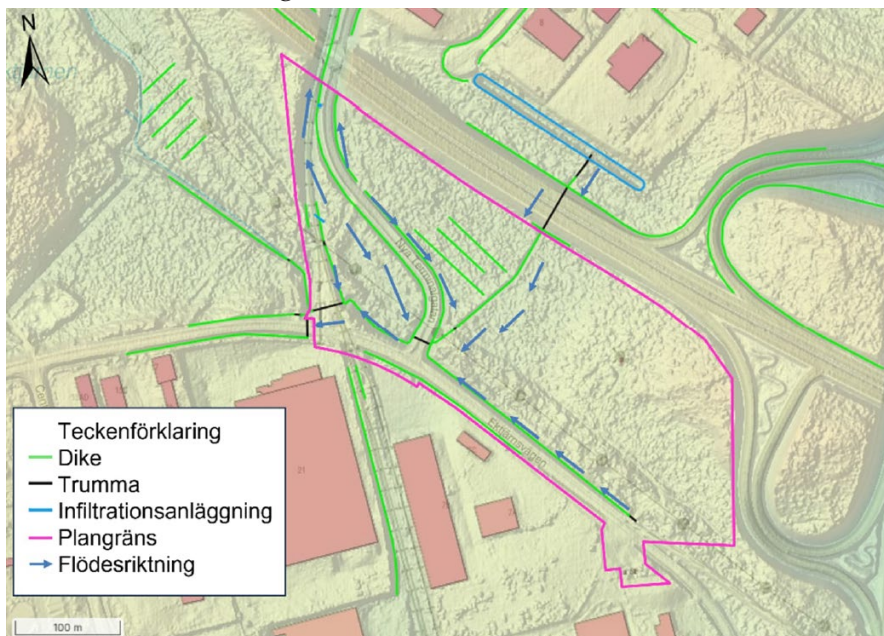
Planområdet ligger inom modellerat tillrinningsområde till grundvattenförekomst SE729270-178744 och de västra delarna ligger inom själva grundvattenförekomstens utbredningsområde. I västra kanten av planområdet går gränsen för det tertiära skyddsområdet för Gäddviks grundvattentäkt, se lila område i figur 4. Kemisk och kvantitativ status är klassad som god, men det bedöms finnas betydande påverkan från industrier och förorenad mark från närområdet. Sammantaget bedöms det finnas risk att grundvattenförekomsten inte uppnår god kvalitativ status.

Inom den tertiära zonen finns föreskrifter kring hantering av petroleumprodukter och andra brandfarliga vätskor, flygfartstrafik samt transport av farligt gods men inga särskilda föreskrifter kopplade till dagvatten. Största delen av planområdet som planeras för verksamheter ligger utanför vattenskyddsområdet men bedöms vara inom tillrinningsområdet till grundvattentäkten.



Figur 4. Grundvattenförekomst markerad med blått och vattenskyddsområde markerat med lila.

Norr om väg 97, vid Tuvåkra, finns en större fördröjningsanläggning som har avrinning via bräddledning under väg 97 mot planområdet, se figur 5. Fördröjningsanläggningen ingår i verksamhetsområde för dagvatten. Vid platsbesök under hösten 2024 konstaterades att trumman till stor del var igensatt med sediment och inget flöde observerades.

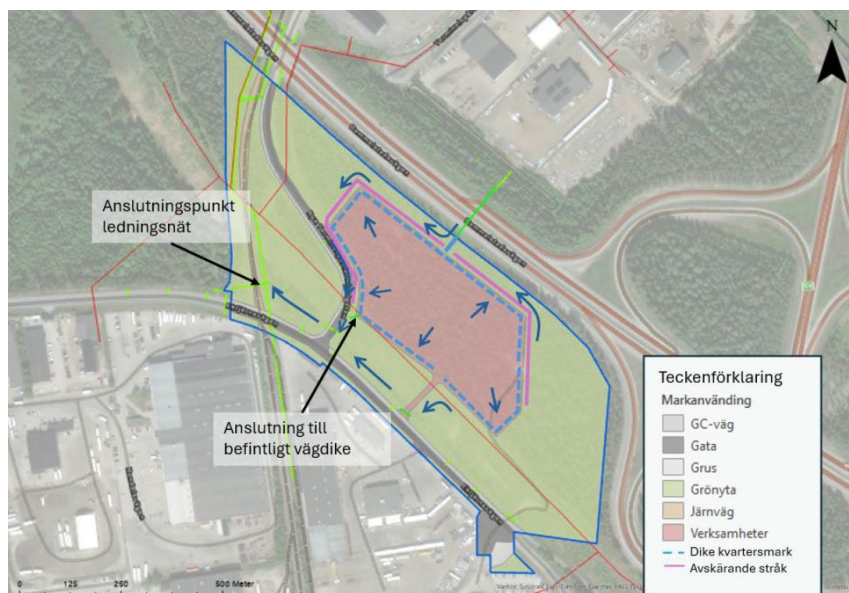


Figur 5. Befintlig avvattning inom planområdet.

En dagvattenutredning har tagits fram av Sweco (2025). Syftet med utredningen var att klarlägga befintliga förutsättningar inom planområdet samt att ge översiktliga förslag på dagvattenlösningar. Till granskningen har en fördjupad dagvattenutredning tagits fram av Norconsult (2026).

Dagvattenutredningen har tagit fram ett förslag på hur dagvattnet kan hanteras inom planområdet. Genomförandet av detaljplanen innebär att det dike som går genom kvartersmarken behöver ledas om. Ett avskärande stråk föreslås i utkanten av kvartersmarken för att leda avrinningen på västra sidan mot befintlig anslutning till ledningsnätet. Ett avskärande stråk kan även behövas i nordöstra delen av planområdet. De avskärande diken utgör en del av den övergripande dagvattenhanteringen och förutsätts anläggas och förvaltas av VA-huvudmannen.

Inom kvartersmarken föreslås ett separat dike vid utkanten för avledning, fördröjning och rening av dagvatten. Principskiss över föreslaget dagvattensystem redovisas i figur 6. Avrinning förutsätts ske ytligt från nya hårdgjorda ytor mot diket och fördelas jämnt längs dikesektionen. Diket inom kvartersmarken får en anslutningspunkt till ledningsnätet. Dagvattenåtgärder inom kvartersmark förutsätts anläggas och underhållas av respektive fastighetsägare.



Figur 6. Föreslagen dagvattenhantering inom planområdet.

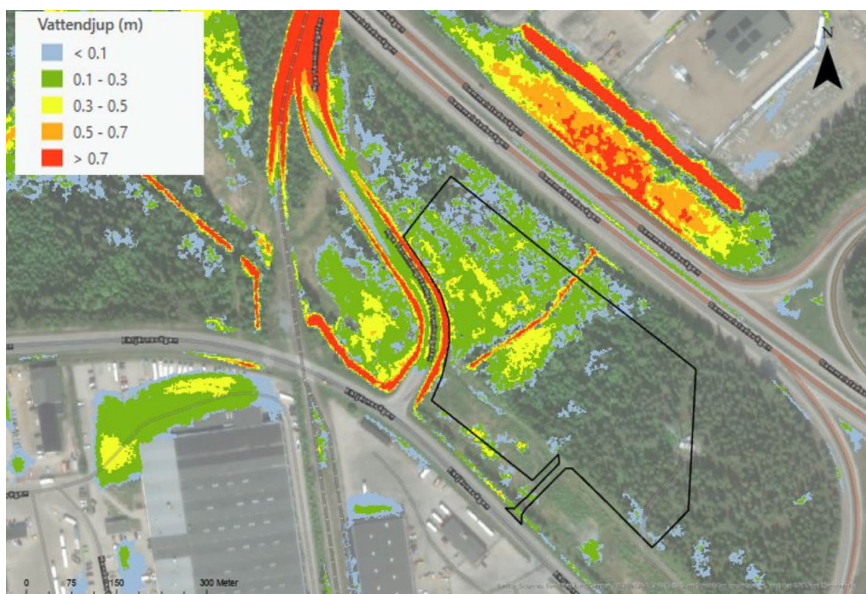
Inom planområdet behöver cirka 750 m<sup>3</sup> fördröjas inom kvartersmarken för att uppfylla kravet om fördröjning av framtida 20-årsregn till 10-årsregn från kvartersmark. Diken längs gränsen på kvartersmarken har en total längd på cirka 600 meter. Totalt bedöms en bredd på minst 4 meter behöva avsättas för diken inom kvartersmark. Utöver diken inom kvartersmark behöver det finnas tillräckligt utrymme mellan Nya Terminalvägen och den planerade kvartersmarken för att avleda de flöden som idag rinner i befintligt dike på fastigheten.

### Skyfall

I samband med planerad bebyggelse kommer marken för verksamhetsområdet att behöva höjas för att säkerställa avvattning till föreslagna diken runt bebyggelsen. Detta innebär att delar av befintliga lågpunkter byggs bort. Den

ökade hårdgöringsgraden inom planområdet medför en större total avrinningsvolym vid ett 100-årsregn. Skyfallsflöden bedöms huvudsakligen följa markens naturliga lutningar mot befintliga lågpunkter. Vid Nya Terminalgatan, under väg 97, finns sedan tidigare en lågpunkt där tillfällig översvämning förekommer vid kraftig nederbörd.

Den planerade exploateringen innebär att andelen hårdgjorda ytor ökar inom planområdet. Vid extrema regn kan detta medföra en viss ökning av ytavrinningen jämfört med dagsläget. I kommande detaljprojektering ska höjdsättning och ytavattning studeras vidare i syfte att undvika att nya lågpunkter byggs in i området och för att minimera risken för skador vid skyfall. Åtgärder ska säkerställa att byggnader placeras och utformas så att de inte utsätts för översvämning vid skyfall.



Figur 7. Maxvattendjup vid analyserat regn i Scalgo Live, motsvarar ett 100-årsregn med 6 timmars varaktighet inklusive en klimatfaktor om 1,4.

## Hälsa och säkerhet

### Omgivningsbuller

Planområdet är omgivet av befintliga industrier/verksamheter och större trafikleder. Detaljplanen medger markanvändningen verksamheter. Inom användningen tillåts verksamheter med begränsad omgivningspåverkan. Det innebär att verksamheter som i begränsad utsträckning avger lukt, buller, ljusstörningar eller andra typer av störningar.

### Risk för olyckor

Planerad bebyggelse angränsar till Europaväg 4 (E4) samt riksväg 97 som är utpekad primär väg för transport av farligt gods. Enligt Länsstyrelsens riktlinjer för fysisk planering, skyddsavstånd till transportleder för farligt gods i Norrbottens och Västerbottens län (2019) bör ett riskhanteringsavstånd på 150 meter från transportled för farligt gods tillämpas.

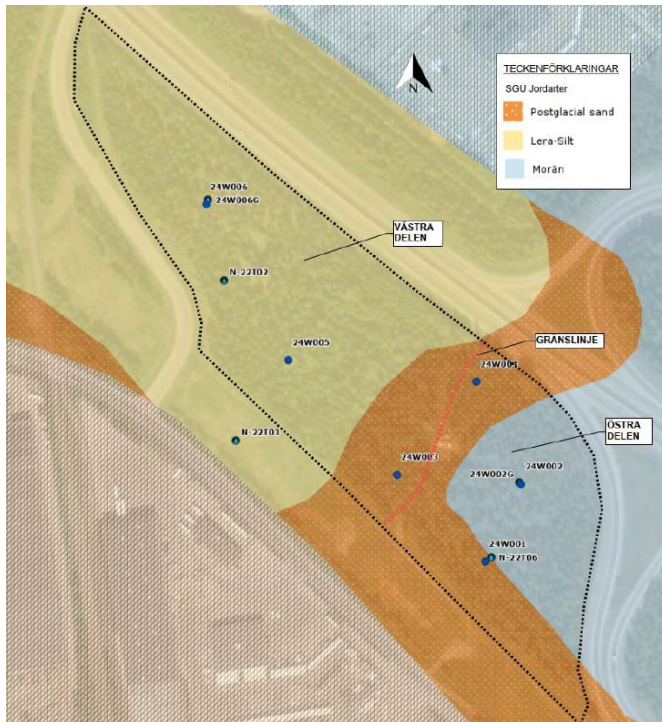
Planeras bebyggelse inom riskhanteringsområdet kan det krävas ytterligare säkerhetshöjande åtgärder. För att avgöra vilka skyddsåtgärder som kan vara nödvändiga görs en bedömning utifrån vägens utformning och hastighet, antalet fordon, planerad markanvändning och topografi.

Vid bedömning av skyddsavstånd för markanvändning nära transportleder för farligt gods är planerad verksamhets känslighet en viktig utgångspunkt. Bedömningen görs i bebyggelsezoner, A-D, beroende på verksamhetens känslighet. Inom planområdet planeras det för industri och verksamheter, den planerade bebyggelsen kategoriseras som zon B, mindre känslig verksamhet. Bedömningen är att den verksamhet som planen medger inte berörs av skyddsavstånd för farligt gods, därav görs bedömningen att inga skyddsavstånd eller säkerhetsavstånd behöver vidtas för att reducera risker förknippade med farligt gods-olyckor för aktuellt planförslag. Mellan utpekad transportled och planerad bebyggelse är marken planlagd för natur. Bebyggelse kommer således inte att ske i direkt anslutning till vägen.

### **Geotekniska förhållanden**

En översiktlig geoteknisk undersökning för planområdet har upprättats av WSP (2025). Fältundersökning har genomförts i november 2024.

De geotekniska förhållandena inom undersökningsområdet utgörs av två olika jordlagerföljder. Den östra delen av planområdet består av mycket fast lagrad sandmorän inom 1 meter djup under markytan. Grundvattnet påträffades vid cirka 5,2 till 6,3 meters djup under markytan. Den västra delen av planområdet finns ett silt och sandlager ovan sandmorän. Djupet varierar mellan 2–4 meter. Grundvattnet påträffades på cirka 0,7 till 3 meters djup under markytan.



Figur 8. Översiktlig indelning av geotekniska förhållanden för västra och östra området.

Enligt SGU:s sulfatjordsartskarta kan det förekomma aktiv sur sulfatjord i nordvästra delen av området. Inslag av sulfid har påträffats vid en undersökningspunkt (24W06) där silten var något sulfidhaltig mellan 1,5–3,0 meter under markytan. Den okulära bedömningen är att jordlagret är något sulfidhaltigt, vilket indikerar att den procentuella andelen sulfid i jorden är liten. För resterande delar av området finns det sannolikt ingen sulfidjord. Området är relativt plant och det bedöms inte finnas några naturliga slänter inom området som kan medföra stabilitetsproblem. Om permanenta slänter tillkommer inom området kan dessa behöva erosionskyddas för att undvika framtida stabilitetsproblem. I området råder generellt god byggbarhet och byggnader kan utföras med ytlig grundläggning. De geotekniska förutsättningarna samt slutsatser och rekommendationer i sin helhet finns bifogad till detaljplanen (*Ektjärn 2 PM Geoteknik WSP, 2025-02-21*).

## Förorenad mark

I samband med detaljplanearbetet har två miljötekniska markundersökningar genomförts.

En översiktlig miljöteknisk markundersökning har upprättats av Tyréns (2023). Syftet med utredningen var att undersöka eventuell förekomst av föroreningar i mark och grundvatten. Undersökningen har omfattat provtagning av jord i 6 provpunkter och provtagning av grundvatten i 3 installerade grundvattenrör. Genomförda laboratorieanalyser på jordprover har inte påvisat förekomst av petroleumprodukter. Inga föroreningar i jord påträffades inom undersökningsområdet.

Analyserade halter av metaller i grundvatten klassificeras som låga till mycket låga med undantag av nickel i två grundvattenrör i anslutning till Nya Terminalgatan och Ektjärnsvägen. Spår av PAH samt förhöjda halter av nickel och arsenik har påträffats i grundvatten i sydvästra delen av området i närheten av Nya Terminalgatan. De påträffade föroreningarna bedöms inte ge upphov till risker för människor som vistas inom området. Föroreningarna bedöms inte heller ge upphov till oacceptabla risker för miljön i området.

En översiktlig miljöteknisk markundersökning som komplement till tidigare utförd markundersökning har upprättats av WSP (2025). Syftet med undersökningen var att klargöra eventuell förekomst av föroreningar i mark och grundvattnet inom området. Analysresultaten har inte påvisat förekomst av petroleumkolväten, PAH eller PFAS i jord. Inga analyserade halter överskridande Naturvårdsverkets generella riktvärde för mark med mindre känslig markanvändning har påvisats.

Analysresultat av grundvattnet har inte påvisat förekomst av petroleumkolväten, PAH eller PFAS överskridande tillämpade jämförvärden. Halter av metaller i grundvatten klassade i huvudsak som låga till måttliga.

Provpunkt 24W06 uppvisar ett lägre pH-värde i grundvattnet i jämförelse med övriga provpunkter, vilket medför en ökad lakbarhet hos flertalet metaller. I jordprov 24W06 har det även noterats misstanke om inslag av sulfidhaltig silt. Det låga pH-värdet indikerar förekomst av oxiderad sulfidjord (sur sulfatjord) i denna provpunkt.

Redovisade halter av föroreningar i jord och grundvatten bedöms inte utgöra en risk för genomförande av den föreslagna detaljplanen. Kompletterande provtagningar av sulfidhaltig jord med analys av försurningspotential kan genomföras vid detaljprojektering i ett senare skede. Samtliga analysresultat och rapporterna i sin helhet finns bifogad till detaljplanen (*Översiktlig miljöteknisk markundersökning, Tyréns 2023 och Markmiljö Ektjärn 2, WSP 2025*).

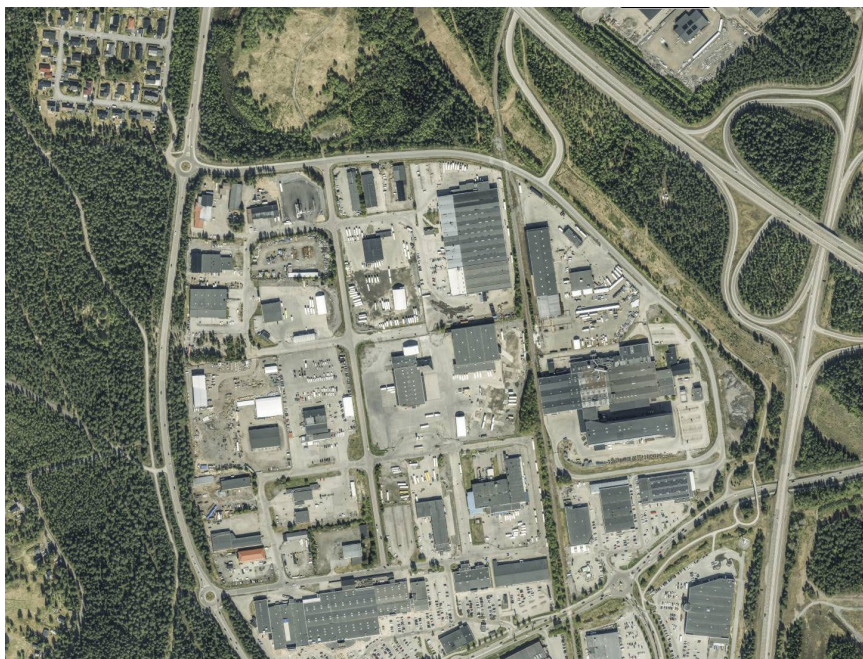
## **Markradon**

Planområdet ligger inom normalriskområde för radon. Nya byggnader ska uppföras radonsäkert vilket säkerställs i efterföljande bygglovsprövning.

## **Fysisk miljö**

### **Bebyggelse & infrastruktur**

Planområdet är delvis synligt från omkringliggande vägar. Omkringliggande bebyggelse på angränsande fastigheter utgörs av industrikaraktär med stora volymer. Bebyggelsen är utformad efter verksamheternas behov och funktion. Fasaderna är i plåt. I övrigt omges området av befintlig infrastruktur (vägområden och järnväg) och grönområden.



Figur 9. Ortofoto över Storhedens verksamhetsområde.

## Natur

På uppdrag av Luleå kommun har Licab utfört en naturvärdesinventering, enligt svensk standard SS 199000:2023. Inventeringen gjordes enligt detaljeringsgrad medel med tilläggen naturvärdesklass 4, detaljerad redovisning av artförekomst samt fördjupad inventering av naturvärdesträd och inventering av invasiva främmande arter.

Området omges i stor utsträckning av tätt trafikerade vägar och bebyggelse. Naturmiljön utgörs av talldominerad barrskog. I nordväst finns gamla odlingar med ung ofta tät gran och ung björk. Området består av delvis öppna ytor med hallon, samt en något större öppen yta med spridda björkar. Miljöerna är kraftigt påverkade med brist på naturliga strukturer så som flerskiktning och naturlig hydrogeologi.

Inga naturvärdesbiotoper avgränsades i naturvärdesinventeringen. Naturmiljöerna bedöms ha vissa biotopkvaliteter så som lövrikedom, ett sparsamt inslag av äldre träd och enstaka element av död ved samt vissa förekomster av värdearter. Biotoperna bedöms vara alltför påverkade och unga för att uppfylla kriterierna för naturvärdesklass 4 (visst naturvärde). Området bedöms inte ha betydelse på landskapsnivå och inga värdelandskap avgränsades. Värdeelement i form av äldre tallar (främst i sydöstra delen) samt lövträd som äldre björk, enstaka trädformig rönn och grupper med asp eller sälg (främst i nordvästra delen) identifierades, se figur 10.



aktuellt planområde. Hållplatsen trafikeras av Luleå lokaltrafik med hög turtäthet. Närmaste hållplatsen för den regionala kollektivtrafiken ligger efter riksväg 97, cirka 2,5 kilometer från aktuellt planområde.

### Gatunät

Vägar som omger planområdet är Ektjärnsvägen, Nya Terminalgatan, Väg 97 samt E4. Anslutning till planområdet föreslås ske via Ektjärnsvägen och Nya Terminalgatan. Inom gatumarken finns utrymme för att fortsatt säkerställa den parallella gång- och cykelvägen som går längs med Ektjärnsvägen.



Figur 11. Ortofoto med anslutande vägar.

### Biltrafik

Senaste trafikmätningarna (augusti 2021) på Ektjärnsvägen visar en veckodygnstrafik på 1796 fordonsrörelser och vardagsdygnstrafik på 2106 fordonsrörelser. På Nya Terminalgatan visar trafikmätningarna en veckodygnstrafik på 539 fordonsrörelser och en vardagsdygnstrafik på 655 fordonsrörelser. Skyltad hastighet är 50 km/h.

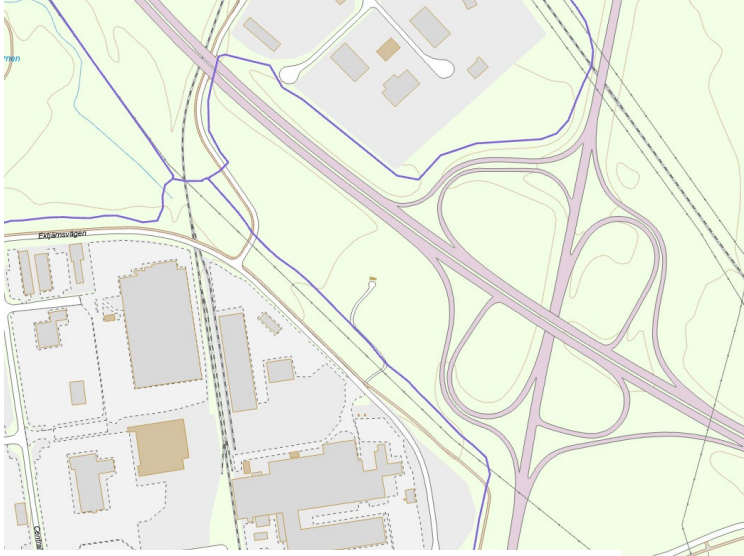
### Parkering

Planområdet ligger inom det som utgör zon 2 i Luleå kommuns parkeringsnorm. Detta innebär att per 1000 m<sup>2</sup> BTA verksamheter bör 10 parkeringsplatser finnas. Parkeringsnormen för cykel anger att det minst bör anläggas 6 cykelparkeringsplatser per 1000 m<sup>2</sup> BTA för verksamheter respektive 12 för kontor. Det ses som positivt om fler cykelparkeringar än minimikravet kan anläggas.

Både bil- och cykelparkeringarna bedöms rymmas inom kvartersmarken. Då parkeringstalet för olika verksamheter kan variera stort ska hänsyn tas till verksamhetens behov av parkeringar vid fortsatt planering.

## Skoter

Genom planområdet, längs med Ektjärnsvägen samt Nya Terminalgatan går en skoterled. Vid infarten till planområdet kommer skoterleden korsa vägen. Det är viktigt att in/utfarten utformas så att korsningen blir trafiksäker för både bil och skotertrafiken.



Figur 12. Befintlig skoterled i området.

# Konsekvenser

## Natur

### Naturmiljö

Vegetationen i området kommer påverkas påtagligt. En stor del befintlig skog- och markvegetationen kommer avverkas. Detta innebär försämrade möjligheter för djur och växter att finnas kvar i området men även att röra sig i och genom området. Naturvärdesinventeringen visar däremot att naturvärden är begränsade och att inga naturvärdesbiotoper har avgränsats.

Genom området löper stråk av park- och naturmark med viktig ekologisk och social funktion som knyter ihop grön- och naturområden till en sammanhängande struktur. Utpekade grönstråk i översiktsplanen är genom sin strategiska placering särskilt viktiga. Funktionen av ledningsstråk bedöms finnas kvar vid kraftledningsstråket samt delvis vid naturmarken närmast väg 97 och E4:an.

Trots att naturvärdena i området är begränsade och inga naturvärdesbiotoper avgränsats i inventeringen innebär exploateringen att vissa värdeelement kan komma att påverkas eller försvinna. Sammantaget bedöms det inte medföra negativ påverkan på naturmiljön på landskapsnivå, eftersom området är starkt påverkat av omgivande infrastruktur och saknar avgränsade biotoper med formellt naturvärde.

### Fysisk miljö

Ett genomförande av detaljplanen innebär att oexploaterad mark tas i anspråk för industri och verksamheter. Planförslaget medför att en ny stadsbild uppstår lokalt. Planförslaget innebär att stora delar av naturmarken avverkas och ersätts med hårdgjorda ytor och byggnader. I aktuellt planförslag är högsta nockhöjd reglerat som att kommande etablering ska harmoniera med befintlig bebyggelse och i landskapet lokalt. Planförslaget ses som en förlängning av det befintliga verksamhetsområdet vid Storheden.

## Miljö kvalitetsnormer

### Luft

Miljö kvalitetsnormerna för luftkvalitet kan påverkas av ökad trafik och andra utsläpp. Luleå kommun har i nuläget en ansträngd luftkvalitetssituation och arbetar med att ta fram en förebyggande luftkvalitetsstrategi (FLIS) för att minska risken för framtida överskridande av miljö kvalitetsnormerna, där partiklar (PM<sub>10</sub>) bedöms vara särskilt kritiska.

Luftkvaliteten påverkas dels av trafikmängderna i området, dels av olika verksamheters utsläpp. En viss ökning av trafik väntas ske till följd av ett genomförande av detaljplanen. Ett genomförande bedöms däremot inte påverka

möjligheterna att uppnå miljö kvalitetsnormerna för luftkvalitet. Eventuella utsläpp som kan påverka luftkvaliteten kopplat till verksamhetsutövning hanteras i verksamheternas miljö tillstånd.

## Vatten

Inre Lulefjärden (WA96663883) är planområdets närmaste vattenförekomst och recipient. Den ekologiska statusen har bedömts som god, medan den kemiska statusen inte uppnår god status. De beräkningar som genomförts visar att den ökning av föroreningshalter i dagvatten som kan uppstå till följd av planerad bebyggelse, inklusive föreslagna dagvattenåtgärder, är låg. Eftersom det saknas uppmätta halter i recipienten för de föroreningar som analyserats i dagvattnet från planområdet är det inte möjligt att kvantifiera planens påverkan på recipientens totala halter. De beräknade halterna i renat dagvatten bedöms däremot inte vara anmärkningsvärt höga för ett bebyggt område.

Planområdet ligger inom modellerat tillrinningsområde till grundvattenförekomst SE729270-178744 och de västra delarna ligger inom själva grundvattenförekomstens utbredningsområde. I västra kanten av planområdet går gränsen för det tertiära skyddsområdet för Gäddviks grundvattentäkt. Kemisk och kvantitativ status är klassad som god, men det bedöms finnas betydande påverkan från industrier och förorenad mark i närområdet.

Med föreslagen dagvattenhantering i öppna diken bedöms största delen av dagvattenföroreningarna fastläggas i dagvattendiket eller i den övre jordprofilen och därmed inte påverka grundvattenförekomsten negativt. Med hänsyn till planområdets begränsade yta i förhållande till hela avrinningsområdet bedöms den ökade belastningen inte vara av sådan omfattning att den kan ge upphov till märkbar påverkan recipientens totala halter eller leda till en statusförsämring.

Sammantaget bedöms detaljplanens genomförande inte medföra en otillåten försämring av vattenförekomsternas status eller äventyra möjligheterna att uppnå fastställda miljö kvalitetsnormer. Ytterligare reningsåtgärder utöver föreslagen hantering inom kvartersmark bedöms därför inte vara motiverade utifrån miljönyttan.

## Dagvatten

För att kunna avleda ett dimensionerande 20-årsregnt till det allmänna ledningsnätet utan att kapaciteten överskrids bedöms ett fördröjningsbehov om cirka 750m<sup>3</sup> föreligga. Denna volym bedöms inrymmas inom de föreslagna dagvattendikena.

Med föreslagen dagvattenhantering i öppna diken bedöms föroreningsbelastningen från planområdet öka jämfört med nuläget. Ökningen sker dock från låga nivåer och bedöms inte medföra någon påtaglig påverkan på recipienten. Ytterligare renings- eller fördröjningsåtgärder inom kvartersmark bedöms därför inte vara motiverade utifrån miljönyttan.

Inom planområdet har föroreningar konstaterats i både jord och grundvatten. De föreslagna dagvattendikena kommer delvis att anläggas i eller i direkt anslutning till områden med konstaterade föroreningar. Dikena föreslås anläggas med botten över grundvattennivån för att undvika bortledning av grundvatten, vilket innebär att spridningen till Inre Lulefjärden inte bedöms öka.

Planområdet ligger vid gränsen till vattenskyddsområdet för Gäddviks grundvattentäkt och bedöms delvis ha grundvattenströmning mot vattentäkten. Planerad exploatering innebär en ökad hårdgöringsgrad, vilket leder till att en större andel dagvatten avleds till ledningsnätet. Eftersom förändringen av hårdgöringsgraden endast sker inom en begränsad del av planområdet bedöms den totala grundvattenbalansen inte påverkas i någon märkbar omfattning.

För bästa funktion bör de föreslagna dagvattendikena anläggas med genomsläpplig botten och möjlighet till infiltration. Infiltration förutsätter dock att risken för spridning av föroreningar till grundvatten bedöms som acceptabel. Om fortsatt detaljprojektering visar att infiltration innebär en oacceptabel risk ska dikena i stället utformas med tät botten och dränering mot ledningsnätet.

Den största risken för spridning av föroreningar bedöms föreligga i anläggningsskedet och vid schaktarbeten. I dessa skeden kan särskilda åtgärder behöva vidtas, val av lämpliga åtgärder bör fastställas i samband med detaljprojektering och planering av genomförandet.

### **Förenad mark**

Spår av PAH samt förhöjda halter av nickel och arsenik har påträffats i grundvatten i sydvästra delen av området i närheten av Nya Terminalgatan. De påträffade föroreningarna bedöms inte ge upphov till risker för människors hälsa vid planerad markanvändning. Inga analyserade halter överskridande Naturvårdsverkets generella riktvärde för mark med mindre känslig markanvändning har påvisats.

Föroreningarna bedöms inte heller medföra oacceptabla miljörisker inom planområdet. Dagvatten från planområdet bedöms till största del fastläggas i föreslagna dagvattendiken eller i de översta jordlagren, vilket begränsar risken för spridning.

Den största risken för spridning av föroreningar bedöms föreligga i anläggningsskedet och vid schaktarbeten. I dessa skeden kan särskilda åtgärder behöva vidtas, val av lämpliga åtgärder bör fastställas i samband med detaljprojektering och planering av genomförandet. Sammantaget bedöms detaljplanens genomförande inte medföra en ökad risk för spridning av föroreningar som skulle kunna påverka grundvattenförekomsten eller recipienten negativt.

## Hälsa och säkerhet

### Buller

Detaljplanen medger markanvändningen verksamheter vilket kan orsaka en ökning av omgivningsbuller. Däremot är det verksamheter med begränsad omgivningspåverkan som får etablera sig inom området. Planområdet angränsar till befintligt verksamhetsområde och eventuellt verksamhetsbuller bedöms inte påverka omkringliggande miljö

En viss ökning av trafik väntas till följd av ett genomförande av detaljplanen. Ökningen väntas inte medföra betydande olägenheter för omkringliggande bostäder och verksamheter.

### Skyfall

Vid händelse av skyfall översvämmas i dagsläget den befintliga lågpunkten vid Nya Terminalgata, under väg 97. I samband med planerad bebyggelse kommer marknivåerna inom verksamhetsområdet att behöva höjas för att möjliggöra avvattning till föreslagna diken runt bebyggelsen. Detta innebär att delar av en befintlig lågpunkt inom planområdet byggs bort.

Om inga kompletterande skyfallsåtgärder vidtas kan detta medföra att en ökad mängd ytvatten leds vidare mot befintliga lågpunkter nedströms. Detta kan medföra att vattensamlingar på Nya Terminalgatan uppstår oftare eller under längre tid vid extrema regn. Ingen befintlig eller planerad bebyggelse bedöms däremot påverkas negativt till följd av en ökad avrinning från planområdet. Försämringen bedöms vara liten i förhållande till de volymer som redan i dagsläget förväntas bli stående i lågpunkten.

Nya Terminalgatan är inte en högt belastad trafikled och det finns alternativa vägar i området, vilket innebär att tillgängligheten kan upprätthållas även vid tillfällig översvämning. Väg 97 är belägen på högre nivå än planområdet och bedöms inte översvämmas vid skyfall. Den påverkan som kan uppstå vid extrema regn bedöms vara begränsad till den befintliga lågpunkten och tillfälligt berör anslutande lokalväg. Översvämningen bedöms därmed inte medföra oacceptabla risker för framkomlighet, byggnader eller människors säkerhet.

Möjligheten att anlägga en särskild skyfallsyta inom planområdet har översiktligt studerats. Planområdet ligger på väsentligt högre nivå än den befintliga lågpunkten, vilket innebär att omfattande och djupa schaktarbeten skulle krävas för att skapa översvämningsytor med tillräcklig funktion. Bedömningen är att en sådan lösning inte skulle ge tillräcklig teknisk funktion i relation till den skyfallsproblematik som finns och skulle medföra stora markintrång.

Planområdet utgör endast en mindre del av det avrinningsområde som belastar lågpunkten vid porten. En skyfallsyta inom planområdet skulle endast kunna omhänderta en begränsad andel av tillrinnande skyfallsvatten och bedöms inte

ge proportionell nytta i förhållande till åtgärdens omfattning. Inom planområdet hanteras skyfall genom anpassade marknivåer och avledning mot befintliga lågpunkter, vilket bedöms vara tillräckligt för att undvika oacceptabla risker för bebyggelse, framkomlighet och människors säkerhet.

## **Riksintresse**

### **Totalförsvaret**

Planområdet ligger inom riksintresse för Totalförsvaret avseende område med särskilt behov av hindersfrihet, MSA-område samt stoppområde för höga objekt. Den föreslagna detaljplanen medger en högsta nockhöjd om 12 meter. Planförslaget möjliggör inga åtgärder som kan påverka flygplatsens drift eller framtida utvecklingsmöjligheter. Mot denna bakgrund bedöms detaljplanens genomförande inte medföra någon påtaglig skada på riksintresset.

### **Kommunikationer**

Planområdet angränsar till väg 97, Europaväg 4 samt Trafikplats Notviken som utgör riksintresse för kommunikationer (3 kap. 8 § MB). Trafikplatsen har identifierade brister avseende kapacitet och trafiksäkerhet. Bristerna finns nämnd som utvecklingsåtgärd i Länstransportplanen för 2022-2033 i Norrbottens län.

Kvartersmarken har minskats i planområdets östra del för att säkerställa tillräckligt utrymme för framtida utveckling av Trafikplats Notviken. Planförslaget bedöms därmed inte påtagligt påverka riksintressets funktion eller dess långsiktiga utvecklingsmöjligheter. Ingen påverkan bedöms uppstå på väganläggningarnas framkomlighet, trafiksäkerhet, drift eller underhåll.

## **Trafik**

Exploateringen av området innebär en viss ökning av trafikmängd inom och till/från området. Dagens vägnät med trafiklösningar kommer klara den trafikökning som aktuellt planområde kan generera.

# Motiv till detaljplanens regleringar

## Motiv till regleringar

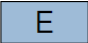
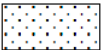
Under följande avsnitt redovisas de enskilda motiven till regleringarna i planförslaget. Redovisningen görs utifrån detaljplanens syfte och andra kapitlet i plan- och bygglagen (2010:900).

### Allmän plats

Användning	
<b>Gata [GATA]</b> <b>GATA</b>	Syftet med bestämmelsen är att säkerställa att marken används som gata för allmänhetens bruk. Användningen syftar även till att säkerställa befintlig gång- och cykelväg.  (2 kap 2 § PBL)
<b>Natur [NATUR]</b> <b>NATUR</b>	I detaljplanen planläggs delar av kommunal mark som allmän plats [NATUR] i syfte att säkerställa att markanvändningen förblir naturmark. Naturmarken inrymmer möjlighet till dagvattenhantering.  Syftet med naturmarken är även att hantera påverkan på landskapsbilden och säkerställa en buffert mellan väg 97/E4:an och planerad exploatering, såväl visuellt som för säkerhetsskäl för avstånd mot farligt gods-led.  (2 kap 3 § 1 PBL)
Egenskapsbestämmelser	
<b>Z<sub>1</sub> – Markreservat för järnväg</b>	Planbestämmelsen syftar till att marken ska vara tillgänglig för järnväg.  (2 kap 5 § 3 PBL)

### Kvartersmark

Användning	
<b>Z- Verksamheter</b> <b>Z</b>	Syftet med detaljplanen är att möjliggöra för verksamheter.  (2 kap. 2 § PBL)
<b>T<sub>1</sub> – Järnväg</b> <b>T<sub>1</sub></b>	Syftet med bestämmelsen är att säkerställa befintlig järnväg.  (2 kap. 2 § PBL)

<p>E- Tekniska anläggningar</p> <p></p>	<p>Planbestämmelsen syftar till att säkerställa befintlig teknisk anläggning inom planområdet.</p> <p>(2 kap. 2 § PBL)</p>
<p><b>Egenskapsbestämmelser</b></p>	
<p><b>Marken får inte förses med byggnad [Prickmark]</b></p> <p></p>	<p>Inom planområdet regleras viss mark som prickmark, vilket betyder att byggnad inte får uppföras inom området. Inom detta finns det möjlighet att anordna parkeringsplatser samt in- och utfarer. Syftet med prickmarken är att säkerställa befintliga avstånd från befintlig kraftledningsgata och underjordiska ledningar samt säkerställa tillräckliga avstånd ur trafiksäkerhetssynpunkt.</p> <p>(2 kap 6 § PBL)</p>
<p><b>u<sub>1</sub> – Markreservat för allmännyttiga underjordiska ledningar</b></p>	<p>Markytan planläggs som markreservat för befintliga ledningsrätter. Planbestämmelsen syftar till att marken ska vara tillgänglig och inte ändras så att allmännyttig infrastruktur tar skada.</p> <p>(2 kap 5 § 3 PBL)</p>
<p><b>l<sub>1</sub> – Markreservat för allmännyttig luftledning</b></p>	<p>Planbestämmelsen syftar till att marken ska vara tillgänglig och inte ändras så att allmännyttig infrastruktur tar skada.</p> <p>(2 kap 5 § 3 PBL)</p>
<p><b>h<sub>1</sub> 12,0 – Högsta nockhöjd är angivet värde i meter</b></p>	<p>Höjd på byggnadsverk regleras genom högsta nockhöjd angivet i meter. Höjden är anpassad efter befintlig bebyggelse inom närliggande område.</p> <p>(2 kap 3 § 1 PBL) (2 kap 6 § 1 PLB)</p>
<p><b>h<sub>2</sub> 4,0 – Högsta nockhöjd är angivet värde i meter</b></p>	<p>Planbestämmelsen syftar till att reglera höjden för teknisk anläggning.</p> <p>(2 kap 3 § 1 PBL) (2 kap 6 § 1 PLB)</p>

## Medverkande i projektet

Detaljplanen har tagits fram av Kommunstyrelseförvaltningen i samarbete med andra kommunala förvaltningar. Utredningar har tagits fram av konsultföretagen WSP, Licab, Sweco, Norconsult och Tyréns.

Kommunstyrelseförvaltningen

Sektor Samhällsbyggnad & demokrati, 2026-04-29

Daniel Rova

Planchef

Nina Lundin

Planarkitekt



### Teckenförklaring Grundkarta

- Häck
- Stängsel
- Stödmur
- Elledning ovan mark
- Väggräcke
- Vägtrumma
- Vajerräcke
- Kantsten
- GC Vägkant
- Körbana Vägkant
- Stig/Motionsspår
- Järnväg
- Dike
- Fastighetsgräns
- Traktsgräns
- Bestämmelse begränsningslinje
- Ledningsrätt/Servitut/GA
- Markkantlinje
- Bostad
- Övrig byggnad
- Komplementbyggnad
- Skärmtak
- Slänt
- Markhöjd
- Höjdkurvor
- Mast
- Stolpe
- Ledningsstolpe
- El/Tele skåp
- Kärr
- Äng
- Åker
- Barrträd
- Lövträd
- Lövsog
- Barr- och blandskog

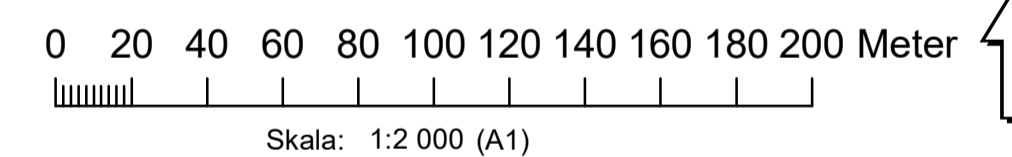
Grundkarta 2026-04-16  
Fastighetsgränser 2025-01-24  
Inmätning och kontroll i fält 2024-11-08

Koordinatsystem i plan: Sweref 99 21 45  
Koordinatsystem i höjd: RH 2000

"Karträttigheter Luleå Kommun  
Utdrag ur primärkartan 2026"



### PLANKARTA



### PLANBESTÄMMELSER

Följande gäller inom områden med nedanstående beteckningar.  
Endast angiven användning och utformning är tillåten.  
Där beteckning saknas gäller bestämmelsen inom all kvartersmark eller all allmän plats eller allt vattenområde på plankartan.

#### GRÄNSLINJER

- Planområdesgräns
- Användningsgräns
- Egenskapsgräns
- Sekundär egenskapsgräns

#### ANVÄNDNING AV ALLMÄN PLATS

- GATA Gata
- NATUR Natur

#### ANVÄNDNING AV KVARTERSMARK

- Z Verksamheter
- T<sub>1</sub> Järnväg
- E Tekniska anläggningar

#### EGENSKAPSBESTÄMMELSER FÖR ALLMÄN PLATS

##### Markreservat för allmännyttiga ändamål

Z<sub>1</sub> Markreservat för järnväg

#### EGENSKAPSBESTÄMMELSER FÖR KVARTERSMARK

##### Begränsning av markens utnyttjande

Marken får inte förses med byggnad.

##### Markreservat för allmännyttiga ändamål

U<sub>1</sub> Markreservat för allmännyttiga underjordiska ledningar. (begränsas av sekundär egenskapsgräns).

I<sub>1</sub> Markreservat för allmännyttigt luftledning. (begränsas av sekundär egenskapsgräns).

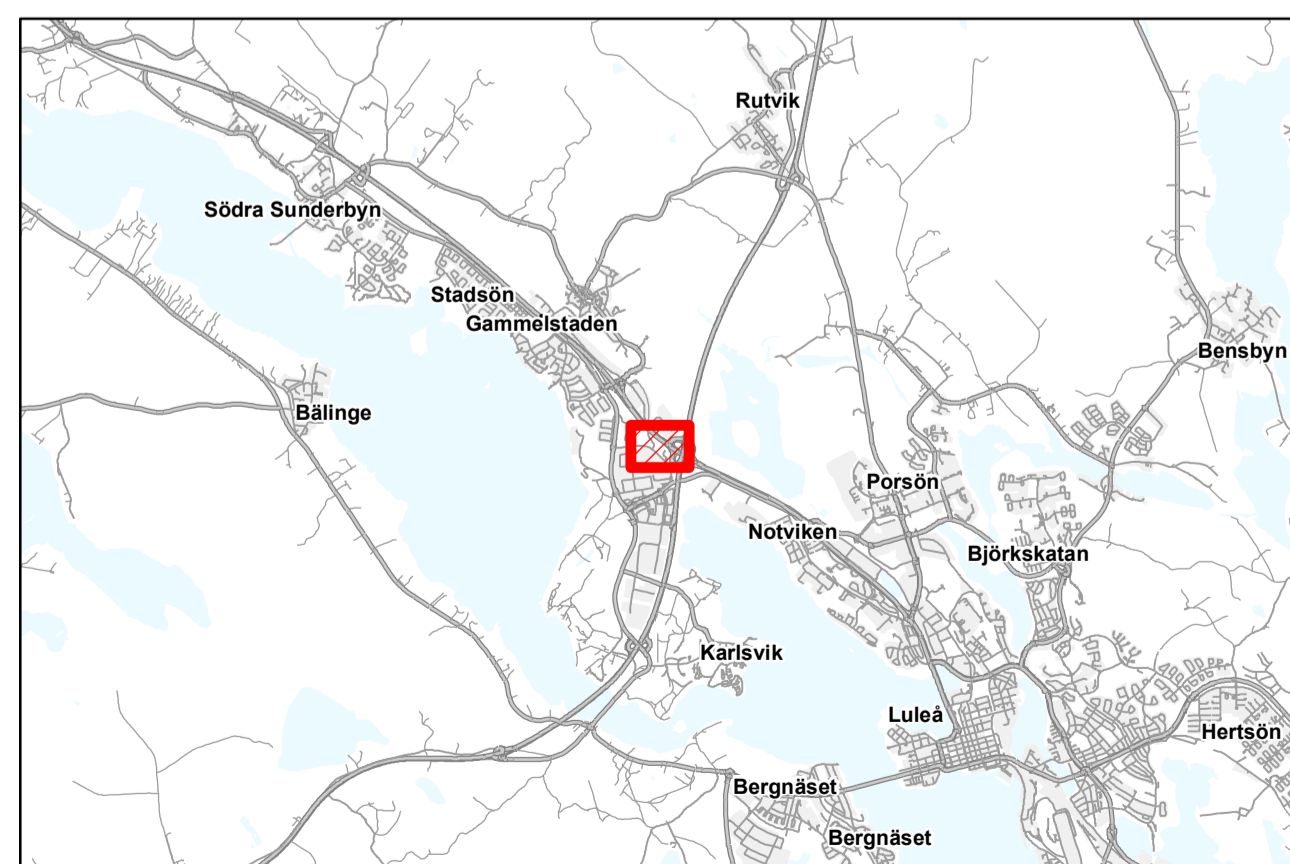
##### Höjd på byggnadsverk

h<sub>1</sub> Högsta nockhöjd är 12,0 meter.

h<sub>2</sub> Högsta nockhöjd är 4,0 meter.

#### GENOMFÖRANDETID

Genomförandetiden är 5 år över hela planområdet och börjar gälla fr.o.m. laga kraft datum.



### ÖVERSIKTSKARTA

## GRANSKNINGSHANDLING

KLF 2024/640

Del av Notviken 4:40, del av Storheden 1:1 samt Notviken 4:42, Ektjärn område 2

Luleå kommun Norrbottens län  
Kommunstyrelseförvaltningen,  
Sektor samhällsbyggnad och demokrati

Daniel Rova Nina Lundin  
Planchef Planarkitekt

Beslutsdatum	Instans



## Föreläggande med vite om skadedjur, egenkontroll och rengöring på fastighet Bävern 1, verksamhet Pontusbadet

Ärende nr: M-2025-569

### Avdelning miljö och byggs förslag till beslut

1. Miljö- och byggnadsnämnden i Luleå kommun förelägger Kultur- och fritidsnämnden i Luleå kommun (organisationsnummer 212 000-2742) att senast den 4 september 2026 vid äventyr av 200 000 kronor i vite, redovisa uppgifterna i nedanstående beslutspunkter (nummer 2-7) för verksamheten Pontusbadet.
2. Redovisa skriftliga egenkontrollprogram i form av en rutin och en riskbedömning med avseende på hantering, bekämpning och förebyggande åtgärder gällande skadedjur.
3. Redovisa en åtgärdsplan för bekämpning av pågående skadedjursangrepp i och kring växtligheten intill stora bassängen. Åtgärdsplanen ska förutom en översiktlig beskrivning av planerade åtgärder innehålla en ansvarsfördelning och en tidsplan.  
Alternativt; artbestämma förekomsten av insekter och redogöra för att de inte utgör skadedjur. Bedömningen ska utföras av en sakkunnig person med relevant kompetens att bedöma insekternas eventuella påverkan på människors hälsa.
4. Redovisa hur verksamheten säkerställer att ren städutrustning förvaras och hanteras på sådant sätt att den inte förorenas eller kommer i kontakt med skadedjur vid växtligheten vid stora bassängen. Städutrustning kan vara maskiner, dammsugarpåsar, eller exempelvis trasor.
5. Redovisa skriftliga egenkontrollprogram i form av en rutin och en riskbedömning med avseende på rengöring och byte av duschmunstycken i verksamheten.
6. Redovisa skriftliga egenkontrollprogram i form av en rutin och en riskbedömning med avseende på rengöring av ventilationsdon i verksamheten. Denna beslutspunkt omfattar samtliga ventilationsdon oavsett vem som utför rengöringen.
7. Redovisa skriftliga egenkontrollprogram i form av en rutin och en riskbedömning med avseende på rengöring i och ovanpå skåpen i verksamhetens omklädningsrum för allmänheten som nyttjar badhuset.

### Överklaga

Beslutet kan överklagas. Information om hur man överklagar finns i bilagan.

### Sammanfattning av ärendet

Avdelning miljö och bygg genomförde tillsyn av Pontusbadet under år 2025. Vid tillsynsbesöket konstaterades att inga av de brister som följdes upp från



tillsynen år 2024 hade åtgärdats. Tillsynen resulterade i en tillsynsrapport där totalt 16 brister identifierades. Nio av dessa följs upp vid nästa tillsyn. Restande sju brister bedömdes så allvarliga att ett föreläggande riktades mot verksamhetsutövaren (2025-12-17, M-2025-569). Föreläggandet har följts på två punkter, men sju punkter kvarstår.

Genom att förena kvarstående förelägganden med vite bedöms möjligheten öka att bristerna åtgärdas inom rimlig tid. Detta är nödvändigt för att förebygga att olägenhet för människors hälsa eller miljön uppstår.

### **Beskrivning av ärendet**

*Tillsyn, tillsynsrapport och föreläggande*

Pontusbadet ingår i tillsynskategorin stora bassängbad. Avdelning miljö och bygg gör tillsyn varje år. Den 25 februari 2025 gjordes ett oanmält tillsynsbesök med syfte att undersöka verksamhetens egenkontroll. Fokus var rutiner och ansvarsfördelning vad gäller städning och rengöring, skötsel och underhåll, hygien, legionella, ventilation, klagomålshantering och smittskydd.

Redan vid tillsynen 2023 och 2024 konstaterade avdelning miljö och bygg en rad brister. 2024 förelades Kultur- och fritidsnämnden om åtgärder gällande provtagning av badvattnet och rengöring, vilket har uppfyllts. Inga av de övriga bristerna bedömdes vid tillsynen 2025 ha åtgärdats.

Under tillsynsbesöket i februari 2025 identifierades totalt 16 brister där en av dessa var ett pågående insektsangrepp i och kring växtligheten intill stora bassängen. Personalen på badhuset uppgav att rovkvalster ska ha planerats in syfte att bekämpa insektsangreppet.

Efter tillsynsbesöket kontaktade avdelning miljö och bygg Folkhälsomyndighetens arbetsgrupp som jobbar med hälsoskyddsfrågor och redogjorde för informationen om insektsangreppet. Folkhälsomyndigheten bedömde att djuren bör betraktas som skadedjur och att verksamheten därför bör ha rutiner för hantering av skadedjur. Dessa rutiner ska vara mer effektiva än att fler djur placeras ut. Verksamheten bör kontakta en skadedjursfirma som kan bedöma vilka åtgärder som bör vidtas och som även kan hjälpa till med bekämpningen av skadedjuren. Efter tillsynsbesöket skickades en tillsynsrapport till verksamhetsutövaren (2025-06-09, M-2025-569), där Folkhälsomyndighetens bedömning presenterades. Nio av de 16 bristerna följs upp vid nästa tillsyn. Inga synpunkter på tillsynsrapporten inkom.

Miljö- och byggnadsnämnden förelade kultur- och fritidsnämnden att vidta åtgärder gällande sanering av skadedjur, egenkontroll och rengöring (2025-12-17, M-2025-569). Tid för åtgärder sattes till 27 februari 2026 respektive 27 mars 2026.



*Redovisade åtgärder*

Enhetschefen för Pontusbadet har i mars 2026 informerat om genomförda åtgärder. Nedan är beslutspunkterna i föreläggandet från 2025 listade tillsammans med en sammanfattning av verksamhetsutövarens information och avdelning miljö och byggs bedömning av inlämnad information.

**Beslutspunkt 1:** "Senast den 27 mars 2026 vidta nödvändiga åtgärder för att bekämpa och förebygga förekomsten av skadedjur i och kring växtligheten in till stora bassängen."

- **Inlämnad information den 17 mars 2026:** En ombeskrivning och jordförbättring är genomförd av blommorna/växterna i januari/februari av Stadsträdgården och ett avtal avses tecknas med Stadsträdgården som innefattar att de kommer till Pontusbadet för att kolla läget med växterna och/eller skadedjuren. I ett mejl från Stadsträdgården skriver de att de sett spår av ohyra på växterna inne i simhallen (trips, sköldlöss och nyttodjur). Efter att Stadsträdgården hört sig för med deras leverantör av nyttodjur så konstaterade leverantören att det är sköldlöss som redan blivit behandlade med nyttodjur. Stadsträdgårdens slutsatser är att Pontusbadet haft utbrott av ohyra, fått behandling och att det just nu inte föreligger något behov av ytterligare behandling.
- **Bedömning:** Tillräckliga åtgärder bedöms inte vara genomförda för att bekämpa eller förebygga förekomsten av skadedjur. Skadedjuren bedöms inte vara bekämpade och inga förebyggande åtgärder bedöms vara genomförda. Något avtal med Stadsträdgården är ännu inte tecknat och vad det avtalet kommer omfatta är inte redovisat. Ombeskrivning och jordförbättring av blommorna/växterna bedöms inte ha med skadedjursangreppet att göra. Beslutspunkten bedöms inte vara uppfylld.

**Beslutspunkt 2:** "Senast den 27 februari 2026 inkomma med en åtgärdsplan som beskriver vilka åtgärder som ska vidtas, ansvarsfördelning och tidsplan för genomförandet av beslutspunkt 1."

- **Inlämnad information den 17 mars 2026:** Ett avtal avses tecknas med Stadsträdgården som innefattar att Stadsträdgården kommer till Pontusbadet för att kolla läget med växterna och/eller skadedjuren.
- **Bedömning:** Information om beslutspunkten inkommer för sent, efter satt datum i beslutspunkten. Vad avtalet med Stadsträdgården kommer omfatta och innebära är inte redovisat. Ingen åtgärdsplan, ingen tidsplan och ingen information gällande ansvarsfördelning har redovisats. Beslutspunkten bedöms inte vara uppfylld.

**Beslutspunkt 3:** "Senast den 27 mars 2026 upprätta och införa en rutin för hantering av och förebyggande arbete kring skadedjur i verksamheten."



- **Inlämnad information den 26 mars 2026:** Ingen information har inkommit.
- **Bedömning:** Ingen rutin gällande hantering av och förebyggande arbete kring skadedjuren har redovisats. Beslutsunkten bedöms inte vara uppfylld.

**Beslutsunkt 4:** "Senast den 27 mars 2026 säkerställa att ren städutrustning förvaras och hanteras på ett sådant sätt så att kontakt med smutsiga ytor och utrymmen förhindras."

- **Inlämnad information den 26 mars 2026:** Informationen gäller förvaring av borstar i städförrådet och att en skylt satts upp. Dokumentet "Förvara städutrustning korrekt" har skickats in. I dokumentet finns en bild ifrån städförrådet på en hylla med material och det står att bland annat trasor ska förvaras i hyllan.
- **Bedömning:** Beslutsunkten gäller den städutrustning som är placerad i nära anslutning till växtligheten i simhallen såsom damsugarpåsar (till bottendammsugaren) och tjocka rosa-gröna "trasor" som hängs på tork efter att de tvättats. Se bild 3-6 i inspektionsrapporten utskickad 9 juni 2025. På bilden ifrån städförrådet syns varken dammsugarpåsarna eller de tjocka rosa-gröna "trasorna". Avsedd städutrustning bedöms inte förvaras i det aktuella städförrådet och ingen information har inkommit om att städutrustningen vid växtligheten skulle vara flyttad. Beslutsunkten bedöms inte vara uppfylld.

**Beslutsunkt 5:** "Senast den 27 mars 2026 upprätta en rutin för rengöring eller byte av duschmunstycken."

- **Inlämnad information den 26 mars 2026:** I dokumenten "Nya städrutiner 2026" och "Skall göras innan öppning/skiftbyte" finns punkter om att städ ska ske av damernas- och herrarnas duschutrymmen såsom spolning av golv eller rengöring av golvbrunnar. Rengöring av duschmunstycken uppges vara inlagt i en städrutin att rengöras en gång i halvåret eller efter behov.
- **Bedömning:** I dokumenten "Nya städrutiner 2026" och "Skall göras innan öppning/skiftbyte" finns ingen information om att duschmunstycken ska rengöras eller bytas. Ingen rutin gällande rengöring eller byte av duschmunstycken har redovisats. Rengöring av duschmunstycken en gång i halvåret eller efter behov, ur ett legionella-perspektiv, bedöms inte vara en tillräcklig frekvens med tanke på att badhuset är öppet för allmänheten, antalet badande gäster (belastning), att babysim samt simundervisning av skolklasser förekommer och att riskgrupper (såsom äldre) nyttjar bassängbadet. I och med att tillräckliga åtgärder inte bedöms vara genomförda, bedöms beslutsunkten inte vara uppfylld.



**Besluts punkt 6:** "Senast den 27 mars 2026 upprätta en rutin för påfyllnad av desinfektionsmedel vid skötborden i omklädningsrummen."

- **Inlämnad information den 26 mars 2026:** Detta uppges vara inlagt i egenkontrollen att kollas dagligen och i dokumentet "Skall göras innan öppning/skiftbyte" finns en punkt med gällande påfyllnad av desinfektionsmedel vid skötborden.
- **Bedömning:** En rutin för påfyllnad av desinfektionsmedel vid skötborden i omklädningsrummen bedöms vara upprättad. Besluts punkten bedöms vara uppfylld.

**Besluts punkt 7:** "Senast den 27 mars 2026 upprätta en rutin för rengöring av tagytor (exempelvis handräcke ner till bassängen eller dörrhandtag), där det framgår vem som ska utföra rengöringen, när detta ska ske och med vilken frekvens rengöringen ska genomföras."

- **Inlämnad information den 26 mars 2026:** Detta uppges läggas in i en rutin. Vissa tagytor ska tas dagligen (till exempel stegar ner i bassängen) och vissa tagytor ska tas på tisdagar (till exempel hopptornet). I dokumentet "Skall göras innan öppning/skiftbyte" finns en punkt som lyder; desinfektera alla dörrhandtag mellan omklädningsrum och simhall samt alla handrelingar vid simhalls stegarna. I dokumentet "Nya städrutiner 2026" framgår att simhallstagytor ska rengöras på tisdagar under morgon/dagsstäd samt att tagytor ska torkas dagligen under eftermiddag/kvällstäd.
- **Bedömning:** En rutin för rengöring av tagytor (exempelvis handräcke ner till bassängen eller dörrhandtag) bedöms vara upprättad. Besluts punkten bedöms vara uppfylld.

**Besluts punkt 8:** "Senast den 27 mars 2026 upprätta en rutin för rengöring av ventilationsdon i omklädningsrummen, duschutrymmena och toaletterna."

- **Inlämnad information den 26 mars 2026:** Många (om inte alla) ventilationsdon uppges sitta väldigt högt upp så dom får/kan Pontusbadets egen personal inte städa. Detta beställs att städas årligen.
- **Bedömning:** Under platsbesöket kunde vi konstatera att det finns ventilationsdon på låg höjd. Ingen rutin för rengöring av ventilationsdon på låg eller hög höjd har redovisats, heller ingen rutin gällande beställning eller genomförande av inköpt höghöjdsstädning. Ingen information har lämnats om att det finns en rutin för rengöring av ventilationsdon på låg höjd. Besluts punkten bedöms inte vara uppfylld.

**Besluts punkt 9:** "Senast den 27 mars 2026 upprätta en rutin för rengöring i och ovanpå skåpen i omklädningsrummen."

- **Inlämnad information den 26 mars 2026:** Skåpen i omklädningsrummen uppges städas två gånger per år (efter beställning), av Infrastruktur- och serviceförvaltningen. Information lämnas om att det finns ett



möte inbokat med lokalvårdarnas chef i april 2026 för att prata om beställning av detta.

- **Bedömning:** Ingen rutin för rengöring i och ovanpå skåpen i omklädningsrummen har redovisats. Städning av skåpen i omklädningsrummen två gånger per år bedöms inte vara en tillräcklig frekvens med tanke på att badhuset är öppet för allmänheten, antalet badande gäster (belastning), att babysim samt simundervisning av skolklasser förekommer och att riskgrupper (såsom äldre) nyttjar bassängbadet. I och med att tillräckliga åtgärder inte bedöms vara genomförda, bedöms beslutspunkten inte vara uppfylld.

Kultur- och fritidsnämnden har fått möjlighet att lämna synpunkter på vår bedömning av genomförda åtgärder (2026-04-10, M-2025-569). Inga synpunkter har inkommit. I vår bedömning av genomförda åtgärder informerades Kultur- och fritidsnämnden om att nästa steg i handläggningen av ärendet är att föreslå nämnden att förelägga med vite för de beslutspunkter som inte anses uppfyllda.

#### *Lagstiftning och branschpraxis*

Enligt 45 § i förordningen (1998:899) om miljöfarlig verksamhet och hälsoskydd (FMH) står att badanläggningar är verksamheter som kommunen ska ägna särskild uppmärksamhet åt då dessa är upplåtna för allmänheten eller utnyttjas av många människor. Bassängbad är enligt 38 § i samma förordning anmälningspliktiga till miljö- och hälsoskyddsnämnden i den kommun där verksamheten ska drivas eller arrangeras.

I Naturvårdsverkets nationella strategi för tillsyn enligt miljöbalken 2022-2025 är bassängbad ett av fyra fokusområden inom hälsoskydd. Effektmålen omfattar att verksamhetsutövarna har kunskap om riskerna med sin verksamhet och bedriver egenkontroll samt att verksamhetsutövarna har kunskap om Folkhälsomyndighetens allmänna råd (HSLF-FS 2021:11) och tillhörande vägledning om bassängbad samt att tillsynsmyndigheterna tillämpar dessa vid tillsyn. Motiveringen till effektmålen är att Folkhälsomyndighetens allmänna råd och tillhörande vägledning om bassängbad snabbt ska få ett önskat genomslag, därav är det angeläget med en nationellt samordnad tillsynsinsats.

Eftersom bassängbad är en anmälningspliktig verksamhet omfattas den av förordningen (1998:901) om verksamhetsutövarers egenkontroll (FVE). I förordningen framgår att verksamhetsutövaren ska dokumentera sina rutiner. För att motverka eller förebygga olägenheter för människors hälsa eller miljön ska verksamheter fortlöpande planeras, kontrolleras och i övrigt bedrivas i enlighet med vad som sägs i bestämmelserna för egenkontrollen.



I FVE framgår av 3-6 §§ att verksamhetsutövare ska ha rutiner för att fortlöpande kontrollera att utrustning med mera för drift och kontroll hålls i gott skick, för att förebygga olägenheter för människors hälsa och miljön, att riskerna för verksamheten från hälso- och miljösynpunkt fortlöpande och systematiskt ska undersökas och bedömas samt att resultatet av undersökningar och bedömningar ska dokumenteras. Det framgår även att det för varje verksamhet ska finnas en fastställd och dokumenterad fördelning av det organisatoriska ansvaret för de frågor som gäller för verksamheten och att allmänna bestämmelser om verksamhetsutövarens kontroll finns i 26 kap. 19 § miljöbalken (1998:808) (MB).

Med olägenhet för människors hälsa enligt 9 kap. 3 § MB menas en störning som enligt medicinsk eller hygienisk bedömning kan påverka hälsan menligt och som inte är ringa eller helt tillfällig.

I 26 kap. 1 § MB står att tillsynen ska säkerställa syftet med denna balk och föreskrifter som har meddelats med stöd av balken.

Av 1 kap. 1 § MB framgår bland annat att miljöbalken ska tillämpas så att människors hälsa skyddas mot olägenheter oavsett om dessa orsakas av föroreningar eller annan påverkan.

I 26 kap. 9 § MB får en tillsynsmyndighet i det enskilda fallet besluta om förelägganden och förbud som behövs för att denna balk samt föreskrifter, domar och andra beslut som har meddelats med stöd av balken ska följas. Mer ingripande åtgärder än vad som behövs i det enskilda fallet får inte tillgripas.

I 26 kap. 14 § MB framgår att beslut om förelägganden eller förbud får förenas med vite.

I 2-3 §§ lagen (1985:206) om viten framgår att ett vitesföreläggande ska vara riktat till en eller flera namngivna fysiska eller juridiska personer (adressater). Om föreläggandet innebär en skyldighet för adressaten att vidta en viss åtgärd, ska det av föreläggandet framgå vid vilken tidpunkt eller inom vilken tidsfrist åtgärden ska vidtas. Vite får inte föreläggas, om adressaten kan antas sakna faktisk eller rättslig möjlighet att följa föreläggandet. När vite har förelagts, får nytt vite mot adressaten i samma sak inte föreläggas förrän det tidigare föreläggandet har vunnit laga kraft. När vite föreläggs, ska det fastställas till ett belopp som med hänsyn till vad som är känt om adressatens ekonomiska förhållanden och till omständigheterna i övrigt kan antas förmå honom att följa det föreläggande som är förenat med vitet. Vitet ska fastställas till ett bestämt belopp. Ett vitesföreläggande ska delges adressaten.



Enligt 26 kap. 21 § MB får en tillsynsmyndighet förelägga den som bedriver verksamhet eller vidtar en åtgärd som det finns bestämmelser om i denna balk eller i föreskrifter som meddelats med stöd av balken, att till myndigheten lämna de uppgifter och handlingar som behövs för tillsynen.

Av 2 kap. 1 § MB framgår att en verksamhetsutövare ska kunna visa att verksamheten följer de förpliktelser som följer av andra kapitlets allmänna hänsynsregler.

Av 2 kap. 2–3 §§ MB framgår att den som bedriver verksamhet, dels är skyldig att skaffa sig den kunskap som krävs med hänsyn till verksamhetens art och omfattning för att skydda människors hälsa, dels vidta de skyddsåtgärder och försiktighetsmått som behövs för att förebygga, hindra och motverka att verksamheten medför olägenhet för människors hälsa. Dessa försiktighetsmått ska vidtas så snart det finns skäl att anta att en verksamhet eller åtgärd kan medföra skada eller olägenhet för människors hälsa eller miljön.

Av 2 kap. 7 § MB framgår att kraven på hänsyn enligt 2 kap. 2-3 §§ gäller i den utsträckning det inte kan anses orimligt att uppfylla dem. Vid denna bedömning ska särskild hänsyn tas till nyttan av skyddsåtgärder och andra försiktighetsmått jämfört med kostnaderna för sådana åtgärder.

Av 9 kap. 9 § första stycket MB framgår att lokaler för allmänna ändamål ska brukas på ett sådant sätt att olägenheter för människors hälsa inte uppkommer och hållas fria från ohyra och andra skadedjur.

Enligt 26 kap. 19 § första stycket MB ska den som bedriver verksamhet eller vidtar åtgärder som kan befaras medföra olägenheter för människors hälsa eller påverkar miljön fortlöpande planera och kontrollera verksamheten för att motverka eller förebygga sådana verkningar. Den som bedriver sådan verksamhet ska lämna förslag till kontrollprogram eller förbättrande åtgärder till tillsynsmyndigheten, om tillsynsmyndigheten begär det.

Av 26 kap. 22 § MB följer att den som bedriver en verksamhet eller vidtar en åtgärd som kan befaras medföra olägenheter för människors hälsa eller miljön eller den som annars är skyldig att avhjälpa en olägenhet från sådan verksamhet är skyldig att utföra sådana undersökningar av verksamheten och dess verkningar som behövs för tillsynen.

Det finns relevant rättspraxis från Mark- och miljödomstolen i mål M 1340-20, utdömande av vite. Besluts punkterna i föreläggandet med vite som ligger till grund för utdömandet av vite är jämförbara med besluts punkterna i detta föreläggande med vite. I målet har Samhällsbyggnadsnämnden i Gävle kommun förelagt Kultur- och fritidsnämnden i samma kommun med vite. Före-



läggandet gäller ett kommunalt bassängbad och omfattar fyra beslutspunkter. Vitet sattes till 120 000 kronor av Samhällsbyggnadsnämnden. Mark- och miljödomstolen fann att föreläggandets fjärde punkt hade efterkommit, medan åtgärder fortfarande kvarstod avseende punkterna 1–3. Mot denna bakgrund jämkade domstolen vitet till 80 000 kronor. Domen meddelades den 18 september 2020.

Folkhälsomyndighetens allmänna råd om bassängbad (HSLF-FS 2021:11), Folkhälsomyndighetens vägledning om bassängbad och Folkhälsomyndighetens tillsynsvägledning om skadedjur och ohyra.

### Motivering av beslut

Beslutet syftar till att verksamheten ska ha en egenkontroll som följer miljöbalken och egenkontrollförordningen och därigenom säkerställa att verksamheten förebygger och motverkar olägenhet för människors hälsa och uppfyller gällande lagkrav.

Badanläggningar har en varm och fuktig miljö som är gynnsam för många mikroorganismer som kan orsaka negativa hälsoeffekter för de badande. Även de kemikalier som används för rening och desinfektion kan innebära risk för negativ hälsopåverkan. Stora badhus har fler besökare och innebär därmed en större risk. Verksamhetsutövaren är ansvarig för sin verksamhet och ska genom sin egenkontroll visa att verksamheten bedrivs på ett sätt som minimerar risken för olägenheter för besökarna. En väl fungerande egenkontroll ger förutsättningar för att upptäcka fel, dåligt fungerande rutiner eller andra brister, innan de orsakat besvär eller negativa hälsoeffekter för allmänheten som nyttjar badhuset.

Avdelning miljö och bygg gör bedömningen att insektsangreppet utgörs av skadedjur mot bakgrund av Folkhälsomyndighetens bedömning och Folkhälsomyndighetens tillsynsvägledning om skadedjur och ohyra. I vägledningen står följande. "Skadedjur eller ohyra är ett allmänt uttryck för oönskade djur som kan innebära skada på egendom, obehag eller sjukdomsrisker. Enligt miljöbalken 9 kap 9 § är det fastighetsägaren som har ansvar över att bostäder och lokaler är fria från skadedjur. Även nyttjanderättshavaren har ett ansvar enligt miljöbalken."

Kultur- och fritidsnämnden har inte redovisat tillräckliga uppgifter som styrker att de följt föreläggandet från 2025. Skadedjursangreppet är inte sanerat och det har inte redovisats att skadedjuren inte utgör en olägenhet för människors hälsa. Verksamhetens dokumenterade egenkontroll bedöms inte vara tillräckligt utförlig och i linje med bestämmelserna i förordningen om verksamhetsutövarens egenkontroll. Sju av nio brister i föreläggandet från 2025 återstår att åtgärda och dessa bedöms inte vara av ringa betydelse. De ute-



blivna åtgärderna innebär en ökad risk för olägenhet för allmänheten som nyttjar badhuset.

Att förena föreläggandet med vite bedömer avdelning miljö och bygg är nödvändigt för att förebygga att olägenhet för människors hälsa uppstår samtidigt som möjligheten ökar att bristerna åtgärdas inom rimlig tid. Vitesbeloppet bedöms vara skäligt utifrån verksamhetens och bristernas omfattning. Vitesbeloppet är satt till en summa i linje med rättspraxis från Mark- och miljödomstolen (mål M 1340-20) och till en summa som antas förmå Kultur- och fritidsnämnden att följa föreläggandet.

Avdelning miljö och bygg bedömer att nyttan av de aktuella skyddsåtgärderna överväger kostnaderna. Det anses därför skäligt att genomföra de åtgärder som anges i detta föreläggande.

#### *Sammanfattning av beslutsmotivering*

Verksamhetsutövaren är ansvarig för sin verksamhet och ska genom sin egenkontroll visa att verksamheten bedrivs på ett sätt som minimerar risken för olägenheter för besökarna. Eftersom bristerna inte åtgärdats trots ett tidigare föreläggande, bedöms ett nytt föreläggande nödvändigt och rimligt. Föreläggandet förenas med vite där beloppet är satt till en summa som antas förmå Kultur- och fritidsnämnden att följa föreläggandet. Detta för att uppnå beslutets syfte; att verksamheten förebygger och motverkar olägenhet för människors hälsa och uppfyller gällande lagkrav.

### **Lagstöd**

Det aktuella beslutet har fattats med stöd av 26 kap. 1 §, 9 §, 14 §, 19 § och 21-22 §§ MB (1998:808) med hänvisning till 1 kap. 1 § MB, 2 kap. 1-3 §§, 7 § MB, 9 kap. 3 § och 9 § MB samt 3-6 §§ i förordningen (1998:901) om verksamhetsutövarens egenkontroll och 2-3 §§ lagen (1985:206) om viten.

Delegationsordning (miljö-och byggnadsnämnden, 2026-04-16, § 58)

### **Upplysningar**

#### *Vite*

Vite är ett belopp som den som föreläggandet riktas mot kan tvingas betala om hen inte följer föreläggandet.

#### *Avgift*

Kultur- och fritidsnämnden betalar årlig tillsynsavgift. För uppföljning, förelägganden och annan handläggning som föranleds av brister i verksamheten gäller timavgift. Timavgiften under 2026 för miljö- och byggnadsnämndens tillsyn enligt miljöbalken är 1317 kronor. Avgiften ska täcka våra kostnader för den tid som läggs ner på verksamheten.



### Beslutsunderlag

- M-2025-569 Tillsynsrapport Pontusbadet 2025, 2025-06-09
- M-2025-569 Bilaga 1 Pontusbadet 2025-02-25 (bilder från tillsynsbesöket), 2025-06-09
- M-2025-569 Delegationsbeslut Pontusbadet 2025 (föreläggande), 2025-12-17
- M-2025-569 Sv Delegationsbeslut\_Pontusbadet\_BÄVERN 1\_dnr\_M-2025-569 (mottagningsbekräftelse av föreläggandet), 2026-03-13
- M-2025-569 (Information om att de inte väljer att lämna in information om genomförda åtgärder dvs besvara föreläggandet så är nästa steg i ärendet att skriva ett föreläggande med vite), 2026-03-16
- M-2025-569 Sv\_Svar på fråga\_Pontusbadet\_BÄVERN 1\_dnr\_M-2025-569 (svar på delar av föreläggandet), 2026-03-17
- M-2025-569 Miljö och hälsa delegationer – åtgärder mars 2026 (svar på delar av föreläggandet), 2026-03-26
- M-2025-569 Vardagsrutiner Morgon egenkontroll (svar på delar av föreläggandet), 2026-03-26
- M-2025-569 Nya städrutiner 2026 (svar på delar av föreläggandet), 2026-03-26
- M-2025-569 Förvaring och hantering av städutrustning (svar på delar av föreläggandet), 2026-03-26
- M-2025-569 (Kommunicering, en sammanställning av genomförda åtgärder efter föreläggandet), 2026-04-10
- M-2025-569 SV\_Kommunicering gällande åtgärder efter föreläggande\_BÄVERN 1\_Pontusbadet\_dnr\_M-2025-569\_2026KC46289\_ (mottagningsbekräftelse av kommunikeringen), 2026-04-10

### Beslutet skickas till

Kultur- och fritidsnämnden

### Bilaga

Hur man överklagar

**Från:** Luleå Kommun <lulea.kommun@lulea.se>  
**Skickat:** 2026-04-10 15:36  
**Till:** elin.bjorklund@lulea.se  
**Ämne:** SV: Kommunisering gällande åtgärder efter föreläggande, BÄVERN 1, Pontusbadet, dnr: M-2025-569 [2026KC46289]

Hej

Ärendenr: [2026KC46289]

Tack för att du kontaktat Luleå kommun.

Vi skickar ärendet vidare till Kultur och Fritidsförvaltningen så återkommer de med svar till dig.

**Med vänlig hälsning**

Kundcenter  
Luleå kommun  
Tfn: 0920-45 30 00  
[www.lulea.se](http://www.lulea.se)



**Från:** elin.bjorklund@lulea.se  
**Skickat:** den 10 april 2026 14:45  
**Till:** Luleå Kommun <lulea.kommun@lulea.se>  
**Kopia:** veronica.bergsten@lulea.se  
**Ämne:** Kommunisering gällande åtgärder efter föreläggande, BÄVERN 1, Pontusbadet, dnr: M-2025-569

Hej, vänligen vidarebefordra denna e-post till berörd. Informationen gäller Kultur- och fritidsnämndens verksamhet; Pontusbadet.

Vi skickade ut ett föreläggande till er den 16 december 2025 och en mottagningsbekräftelse har inkommit som bekräftar att förelägandet mottogs den 17 december 2025. Återkoppling gällande förelägandet inkom den 17 respektive den 26 mars 2026 i form av information om genomförda åtgärder. Information om beslutspunkt 1-3 skickades in den 17 mars 2026 och information om beslutspunkt 4-9 skickades in den 26 mars 2026. Nedan finns beslutspunkterna listade och vi har sammanfattat den information ni lämnat in, efter respektive beslutspunkt.

1. *Senast den 27 mars 2026 vidta nödvändiga åtgärder för att bekämpa och förebygga förekomsten av skadedjur i och kring växtligheten intill stora bassängen.*

**Inlämnad information den 17 mars 2026:** En ombeskrining och jordförbättring är genomförd av blommorna/ växterna i jan/feb av Stadsträdgården och ett avtal avses tecknas med Stadsträdgården som innefattar att Stadsträdgården kommer till Pontusbadet för att kolla läget med växterna och/ eller skadedjuren. I ett mejl från Stadsträdgården skriver de att de sett spår av ohyra på växterna inne i simhallen (trips, sköldlöss och nyttodjur). Efter att Stadsträdgården hört sig för med deras leverantör av nyttodjur så konstaterade leverantören att det är sköldlöss som redan blivit behandlade med nyttodjur. Stadsträdgårdens slutsatsen är att Pontusbadet haft utbrott av ohyra, fått behandling och att det just nu inte föreligger något behov av ytterligare behandling.

**Bedömning:** Tillräckliga åtgärder bedöms inte vara genomförda för att bekämpa eller förebygga förekomsten av skadedjur. Skadedjuren bedöms inte vara bekämpade och inga förebyggande åtgärder bedöms vara genomförda. Något avtal med Stadsträdgården är ännu inte tecknat och vad det avtalet kommer omfatta är inte redovisat. Ombeskrining och jordförbättring av blommorna/ växterna bedöms inte ha med skadedjursangreppet att göra. Besluts punkten bedöms inte vara uppfylld.

2. *Senast den 27 februari 2026 inkomma med en åtgärdsplan som beskriver vilka åtgärder som ska vidtas, ansvarsfördelning och tidsplan för genomförandet av beslutspunkt 1.*

**Inlämnad information den 17 mars 2026:** Ett avtal avses tecknas med Stadsträdgården som innefattar att Stadsträdgården kommer till Pontusbadet för att kolla läget med växterna och/ eller skadedjuren.

**Bedömning:** Informationer inkommer för sent, efter satt datum i beslutspunkten. Vad avtalet med Stadsträdgården kommer omfatta och innebära är inte redovisat. Ingen åtgärdsplan, ingen tidsplan och ingen information gällande ansvarsfördelning har redovisats. Besluts punkten bedöms inte vara uppfylld.

3. *Senast den 27 mars 2026 upprätta och införa en rutin för hantering av och förebyggande arbete kring skadedjur i verksamheten.*

**Inlämnad information den 17 mars 2026:** Ingen information har inkommit.

**Bedömning:** Ingen rutin gällande hantering av och förebyggande arbete kring skadedjuren har redovisats. Beslutspunkten bedöms inte vara uppfylld.

4. *Senast den 27 mars 2026 säkerställa att ren städutrustning förvaras och hanteras på ett sådant sätt så att kontakt med smutsiga ytor och utrymmen förhindras.*

**Inlämnad information den 26 mars 2026:** Informationen gäller förvaring av borstar i städförrådet och att en skylt satts upp. Dokument "Förvara städutrustning korrekt" har skickats in. I dokumentet finns en bild ifrån städförrådet på en hylla med material och det står att bland annat trasor ska förvaras i hyllan.

**Bedömning:** Beslutspunkten gäller den städutrustning som är placerad i nära anslutning till växtligheten i simhallen (såsom damsugarpåsar till bottendammsugaren) och tjocka rosa-gröna "trasor" som hängs på tork efter att de tvättats. Se bild 3-6 i inspektionsrapporten utskickad 9 juni 2025. Inspektionsrapporten med bilaga finns bilagd detta mejl. På bilden ifrån städförrådet syns varken dammsugarpåsarna eller de tjocka rosa-gröna "trasorna". Avsedd städutrustning bedöms inte förvaras i det aktuella städförrådet och ingen information har inkommit om att städutrustningen skulle vara flyttad. Beslutspunkten bedöms inte vara uppfylld.

5. *Senast den 27 mars 2026 upprätta en rutin för rengöring eller byte av duschmunstycken.*

**Inlämnad information den 26 mars 2026:** I dokumenten "Nya städrutiner 2026" och "Skall göras innan öppning/ skiftbyte" finns punkter om att städ ska ske av damernas- och herrarnas duschutrymmen såsom spolning av golv eller rengöring av golvbrunnar. Rengöring av duschmunstycken uppges vara inlagt i en städrutin att rengöras en gång i halvåret eller efter behov.

**Bedömning:** I dokumenten "Nya städrutiner 2026" och "Skall göras innan öppning/ skiftbyte" finns ingen information om att duschmunstycken ska rengöras eller bytas. Ingen rutin gällande rengöring eller byte av duschmunstycken har redovisats. Rengöring av duschmunstycken en gång i halvåret eller efter behov, ur ett legionella-perspektiv, bedöms inte vara en tillräcklig frekvens med tanke på att badhuset är öppet för allmänheten, antalet badande gäster (belastning), att babysim samt simundervisning av skolklasser förekommer och att riskgrupper (såsom äldre) nyttjar bassängbadet. I och med att tillräckliga åtgärder inte bedöms vara genomförda, bedöms beslutspunkten inte vara uppfylld.

6. *Senast den 27 mars 2026 upprätta en rutin för påfyllnad av desinfektionsmedel vid skötborden i omklädningsrummen.*

**Inlämnad information den 26 mars 2026:** Detta uppges vara inlagt i egenkontrollen att kollas dagligen och i dokumentet "Skall göras innan öppning/ skiftbyte" finns en punkt med gällande påfyllnad av desinfektionsmedel vid skötborden.

**Bedömning:** En rutin för påfyllnad av desinfektionsmedel vid skötborden i omklädningsrummen bedöms vara upprättad. Beslutspunkten bedöms vara uppfylld.

7. *Senast den 27 mars 2026 upprätta en rutin för rengöring av tagytor (ex. handräcke ner till bassängen eller dörrhandtag), där det framgår vem som ska utföra rengöringen, när detta ska ske och med vilken frekvens rengöringen ska genomföras.*

**Inlämnad information den 26 mars 2026:** Detta uppges läggas in i en rutin. Vissa tagytor ska tas dagligen (tex stegar ner i bassängen) och vissa tagytor ska tas på tisdagar (tex hoppturnet). I dokumentet "Skall göras innan öppning/ skiftbyte" finns en punkt som lyder; desinfektera alla dörrhandtag mellan omklädningsrum och simhall samt alla handrelingar vid simhalls stegarna. I dokumentet "Nya städrutiner 2026" framgår att simhallstagytor ska rengöras på tisdagar under morgon/dagsstäd samt att tagytor ska torkas dagligen under eftermiddag/kvällstäd.

**Bedömning:** En rutin för rengöring av tagytor (ex. handräcke ner till bassängen eller dörrhandtag) bedöms vara upprättad. Beslutspunkten bedöms vara uppfylld.

8. *Senast den 27 mars 2026 upprätta en rutin för rengöring av ventilationsdon i omklädningsrummen, duschutrymmena och toaletterna.*

**Inlämnad information den 26 mars 2026:** Många (om inte alla) ventilationsdon uppges sitta väldigt högt upp så dom får/kan Pontusbadets personal inte städa. Detta beställs att städas årligen eftersom det är något Pontusbadets personal inte kan utföra.

**Bedömning:** Under platsbesöket kunde vi konstatera att det finns ventilationsdon på låg höjd. Ingen rutin för rengöring av ventilationsdon på låg eller hög höjd har redovisats, heller ingen rutin gällande beställning eller genomförande av inköpt höghöjdsstädning. Ingen information har lämnats om att det finns en rutin för rengöring av ventilationsdon på låg höjd. Beslutspunkten bedöms inte vara uppfylld.

9. *Senast den 27 mars 2026 upprätta en rutin för rengöring i och ovanpå skåpen i omklädningsrummen.*

**Inlämnad information den 26 mars 2026:** Skåpen i omklädningsrummen uppges städas två gånger per år (efter beställning), av ISF. Information lämnas om att det finns ett möte inbokat med lokalvårdarnas chef i april 2026 för att prata om beställning av detta.

**Bedömning:** Ingen rutin för rengöring i och ovanpå skåpen i omklädningsrummen har redovisats. Städning av skåpen i omklädningsrummen två gånger per år bedöms inte vara en tillräcklig frekvens med tanke på att badhuset är öppet för allmänheten, antalet badande gäster (belastning), att babysim samt simundervisning av skolklasser förekommer och att riskgrupper (såsom äldre) nyttjar bassängbadet. I och med att tillräckliga åtgärder inte bedöms vara genomförda, bedöms beslutspunkten inte vara uppfylld.

Vi har ovan sammanfattat er återkoppling och genomförda åtgärder för respektive beslutspunkt. Ni har nu möjlighet att inkomma med synpunkter på sammanfattningen. Önskar ni tillföra information är **sista svarsdatum 2026-04-24**. Nästa steg i ärendet är att gå vidare med ett föreläggande med vite omfattande de beslutspunkter som inte anses vara uppfyllda.

Återkom om ni har några frågor.

Med vänliga hälsningar,

Elin Björklund  
Miljöinspektör

Avdelning miljö och bygg  
Luleå kommun  
Tfn: 0920-45 30 00  
[www.lulea.se](http://www.lulea.se)

**Från:** elin.bjorklund@lulea.se  
**Skickat:** 2026-04-10 14:44  
**Till:** lulea.kommun@lulea.se  
**Ämne:** Kommunisering gällande åtgärder efter föreläggande, BÄVERN 1, Pontusbadet, dnr: M-2025-569  
**Kopia:** veronica.bergsten@lulea.se  
**Bilagor:** M-2025-569 2025-06-09 Bilaga 1 Pontusbadet 2025-02-25(2).pdf, M-2025-569 2025-06-09 Tillsynsrapport Pontusbadet 2025 (2).pdf

Hej, vänligen vidarebefordra denna e-post till berörd. Informationen gäller Kultur- och fritidsnämndens verksamhet; Pontusbadet.

Vi skickade ut ett föreläggande till er den 16 december 2025 och en mottagningsbekräftelse har inkommit som bekräftar att föreläggandet mottogs den 17 december 2025. Återkoppling gällande föreläggandet inkom den 17 respektive den 26 mars 2026 i form av information om genomförda åtgärder. Information om beslutspunkt 1-3 skickades in den 17 mars 2026 och information om beslutspunkt 4-9 skickades in den 26 mars 2026. Nedan finns beslutspunkterna listade och vi har sammanfattat den information ni lämnat in, efter respektive beslutspunkt.

1. *Senast den 27 mars 2026 vidta nödvändiga åtgärder för att bekämpa och förebygga förekomsten av skadedjur i och kring växtligheten intill stora bassängen.*

**Inlämnad information den 17 mars 2026:** En ombeskrining och jordförbättring är genomförd av blommorna/ växterna i jan/feb av Stadsträdgården och ett avtal avses tecknas med Stadsträdgården som innefattar att Stadsträdgården kommer till Pontusbadet för att kolla läget med växterna och/ eller skadedjuren. I ett mejl från Stadsträdgården skriver de att de sett spår av ohyra på växterna inne i simhallen (trips, sköldlöss och nyttodjur). Efter att Stadsträdgården hört sig för med deras leverantör av nyttodjur så konstaterade leverantören att det är sköldlöss som redan blivit behandlade med nyttodjur. Stadsträdgårdens slutsatsen är att Pontusbadet haft utbrott av ohyra, fått behandling och att det just nu inte föreligger något behov av ytterligare behandling.

**Bedömning:** Tillräckliga åtgärder bedöms inte vara genomförda för att bekämpa eller förebygga förekomsten av skadedjur. Skadedjuren bedöms inte vara bekämpade och inga förebyggande åtgärder bedöms vara genomförda. Något avtal med Stadsträdgården är ännu inte tecknat och vad det avtalet kommer omfatta är inte redovisat. Ombeskrining och jordförbättring av blommorna/ växterna bedöms inte ha med skadedjursangreppet att göra. Beslutspunkten bedöms inte vara uppfylld.

2. *Senast den 27 februari 2026 inkomma med en åtgärdsplan som beskriver vilka åtgärder som ska vidtas, ansvarsfördelning och tidsplan för genomförandet av beslutspunkt 1.*

**Inlämnad information den 17 mars 2026:** Ett avtal avses tecknas med Stadsträdgården som innefattar att Stadsträdgården kommer till Pontusbadet för att kolla läget med växterna och/ eller skadedjuren.

**Bedömning:** Informationer inkommer för sent, efter satt datum i beslutspunkten. Vad avtalet med Stadsträdgården kommer omfatta och innebära är inte redovisat. Ingen åtgärdsplan, ingen tidsplan och ingen information gällande ansvarsfördelning har redovisats. Beslutspunkten bedöms inte vara uppfylld.

3. *Senast den 27 mars 2026 upprätta och införa en rutin för hantering av och förebyggande arbete kring skadedjur i verksamheten.*

**Inlämnad information den 17 mars 2026:** Ingen information har inkommit.

**Bedömning:** Ingen rutin gällande hantering av och förebyggande arbete kring skadedjuren har redovisats. Beslutspunkten bedöms inte vara uppfylld.

4. *Senast den 27 mars 2026 säkerställa att ren städutrustning förvaras och hanteras på ett sådant sätt så att kontakt med smutsiga ytor och utrymmen förhindras.*

**Inlämnad information den 26 mars 2026:** Informationen gäller förvaring av borstar i städförrådet och att en skylt satts upp. Dokument "Förvara städutrustning korrekt" har skickats in. I dokumentet finns en bild ifrån städförrådet på en hylla med material och det står att bland annat trasor ska förvaras i hyllan.

**Bedömning:** Beslutspunkten gäller den städutrustning som är placerad i nära anslutning till växtligheten i simhallen (såsom damsugarpåsar till bottendammsugaren) och tjocka rosa-gröna "trasor" som hängs på tork efter att de tvättats. Se bild 3-6 i inspektionsrapporten utskickad 9 juni 2025. Inspektionsrapporten med bilaga finns bilagd detta mejl. På bilden ifrån städförrådet syns varken dammsugarpåsarna eller de tjocka rosa-gröna "trasorna". Avsedd städutrustning bedöms inte förvaras i det aktuella städförrådet och ingen information har inkommit om att städutrustningen skulle vara flyttad. Beslutspunkten bedöms inte vara uppfylld.

5. *Senast den 27 mars 2026 upprätta en rutin för rengöring eller byte av duschmunstycken.*

**Inlämnad information den 26 mars 2026:** I dokumenten "Nya städrutiner 2026" och "Skall göras innan öppning/ skiftbyte" finns punkter om att städ ska ske av damernas- och herrarnas duschutrymmen såsom spolning av golv eller rengöring av golvbrunnar. Rengöring av duschmunstycken uppges vara inlagt i en städrutin att rengöras en gång i halvåret eller efter behov.

**Bedömning:** I dokumenten "Nya städrutiner 2026" och "Skall göras innan öppning/ skiftbyte" finns ingen information om att duschmunstycken ska rengöras eller bytas. Ingen rutin gällande rengöring eller byte av duschmunstycken har redovisats. Rengöring av duschmunstycken en gång i halvåret eller efter behov, ur ett legionella-perspektiv, bedöms inte vara en tillräcklig frekvens med tanke på att badhuset är öppet för allmänheten, antalet badande gäster (belastning), att babysim samt simundervisning av skolklasser förekommer

och att riskgrupper (såsom äldre) nyttjar bassängbadet. I och med att tillräckliga åtgärder inte bedöms vara genomförda, bedöms beslutspunkten inte vara uppfylld.

6. *Senast den 27 mars 2026 upprätta en rutin för påfyllnad av desinfektionsmedel vid skötborden i omklädningsrummen.*

**Inlämnad information den 26 mars 2026:** Detta uppges vara inlagt i egenkontrollen att kollas dagligen och i dokumentet "Skall göras innan öppning/ skiftbyte" finns en punkt med gällande påfyllnad av desinfektionsmedel vid skötborden.

**Bedömning:** En rutin för påfyllnad av desinfektionsmedel vid skötborden i omklädningsrummen bedöms vara upprättad. Beslutspunkten bedöms vara uppfylld.

7. *Senast den 27 mars 2026 upprätta en rutin för rengöring av tagytor (ex. handräcke ner till bassängen eller dörrhandtag), där det framgår vem som ska utföra rengöringen, när detta ska ske och med vilken frekvens rengöringen ska genomföras.*

**Inlämnad information den 26 mars 2026:** Detta uppges läggas in i en rutin. Vissa tagytor ska tas dagligen (tex stegar ner i bassängen) och vissa tagytor ska tas på tisdagar (tex hopptornet). I dokumentet "Skall göras innan öppning/ skiftbyte" finns en punkt som lyder; desinfektera alla dörrhandtag mellan omklädningsrum och simhall samt alla handrelingar vid simhalls stegarna. I dokumentet "Nya städrutiner 2026" framgår att simhallstagytor ska rengöras på tisdagar under morgon/dagsstäd samt att tagytor ska torkas dagligen under eftermiddag/kvällsstäd.

**Bedömning:** En rutin för rengöring av tagytor (ex. handräcke ner till bassängen eller dörrhandtag) bedöms vara upprättad. Beslutspunkten bedöms vara uppfylld.

8. *Senast den 27 mars 2026 upprätta en rutin för rengöring av ventilationsdon i omklädningsrummen, duschtrymmena och toaletterna.*

**Inlämnad information den 26 mars 2026:** Många (om inte alla) ventilationsdon uppges sitta väldigt högt upp så dom får/kan Pontusbadets personal inte städa. Detta beställs att städas årligen eftersom det är något Pontusbadets personal inte kan utföra.

**Bedömning:** Under platsbesöket kunde vi konstatera att det finns ventilationsdon på låg höjd. Ingen rutin för rengöring av ventilationsdon på låg eller hög höjd har redovisats, heller ingen rutin gällande beställning eller genomförande av inköpt höghöjdsstädning. Ingen information har lämnats om att det finns en rutin för rengöring av ventilationsdon på låg höjd. Beslutspunkten bedöms inte vara uppfylld.

9. *Senast den 27 mars 2026 upprätta en rutin för rengöring i och ovanpå skåpen i omklädningsrummen.*

**Inlämnad information den 26 mars 2026:** Skåpen i omklädningsrummen uppges städas två gånger per år (efter beställning), av ISF. Information lämnas om att det finns ett möte inbokat med lokalvårdarnas chef i april 2026 för att prata om beställning av detta.

**Bedömning:** Ingen rutin för rengöring i och ovanpå skåpen i omklädningsrummen har redovisats. Städning av skåpen i omklädningsrummen två gånger per år bedöms inte vara en tillräcklig frekvens med tanke på att badhuset är öppet för allmänheten, antalet badande gäster (belastning), att babysim samt simundervisning av skolklasser förekommer och att riskgrupper (såsom äldre) nyttjar bassängbadet. I och med att tillräckliga åtgärder inte bedöms vara genomförda, bedöms beslutspunkten inte vara uppfylld.

Vi har ovan sammanfattat er återkoppling och genomförda åtgärder för respektive beslutspunkt. Ni har nu möjlighet att inkomma med synpunkter på sammanfattningen. Önskar ni tillföra information är **sista svarsdatum 2026-04-24**. Nästa steg i ärendet är att gå vidare med ett föreläggande med vite omfattande de beslutspunkter som inte anses vara uppfyllda.

Återkom om ni har några frågor.

Med vänliga hälsningar,

Elin Björklund  
Miljöinspektör

Avdelning miljö och bygg  
Luleå kommun  
Tfn: 0920-45 30 00  
[www.lulea.se](http://www.lulea.se)

**Förvara städutrustningen korrekt. Se text och bilder nedan.**

**Borstar:** Alla borstar som kan hängas upp, skall hängas upp. Alla borstar som inte kan hängas upp skall sättas i den gula lådan på golvet. Dom får inte komma i kontakt med själva golvet.

**Övrigt städmaterial:** Detta skall förvaras på dom vita hyllorna i städförrådet. Till exempel trasor, skumsprutor, svampar, handskar, tvål, neutrala städmedel och liknande.

**Medel:** Det basiska medlet (**grönt**) skall förvaras i det högra kärlet som står på golvet under hyllorna. Det sura medlet (**rött**) skall förvaras i det vänstra kärlet. Dom får inte komma i kontakt med varandra då det kan uppstå en farlig kemisk reaktion av det.

**Kom ihåg att rengöra allt städmaterial ordentligt efter användning.**





# Nya städrutiner 2026

## Tänk på:

Hålls rutinerna blir städet enklare och går snabbare, plus att vi får korrekt resultat på alla faktorer. Om rutinerna inte hålls kan vi inte säga att det inte funkar.

**OBS! (Punktstäda VARJE morgonstäd där ni är och städar: Ser du fläck eller smuts; skrubba där. Städa med ögonen.)**

## **MORGON/DAGSSTÄD:**

## **EFTERMIDDAG/KVÄLLSSTÄD:**

### Måndag: Alkapur Gel

- Golv duschrum
- Sitt-ytor/väggar duschrum
- Golvbrunnar duschrum
- Trappan damernas
- Toalettgolv duschrum
- Speglarna duschrum

### Tisdag:

- Smutskanter stora bassängen
- Dammsuga spegelsalsförrådet
- Rengöra simhallstacytor & fyll på desinfektion

### Onsdag:

- Bastulavar dam och herr Hyginol
- Duschväggar/duschgolv duschrum Alkapur Gel
- Golv/kakelsittytor i bastu/varmrum Alkapur Gel
- Toalettgolv duschrum Alkapur Gel
- Punktstäda golvet, t.ex. vid avloppen duschrum
- Smutskant lilla bassängen
- Dörrarna bastu och varmrum

### Torsdag: Alkapur Gel

- Samtliga ytor runt stora bassängen
- Trampolinen
- Vattenfontänen
- Hopptornet

### Fredag:

- Ångbastu/Duschrummet utanför Alkapur Gel

### Övrig info:

Sura städmedel behöver vi inte städa med lika ofta då vi inte har särskilt kalkrikt vatten här i Luleå. Men det bör göras åtminstone en gång i månaden och/eller vid behov. Då städar vi med **Kalkonal Gel** eller **Phantax XLF**  
**OBS! Sura och basiska städmedel får inte blandas då det är en stor hälsorisk.**

### Samtliga eftermiddagar/kvällar:

- Skurmaskin runt stora bassängen Alkapur XLF/Vatten
- Skurmaskin vid lilla bassängen Alkapur XLF/Vatten  
(Medlets dosering ska vara 1:100)
- Dom vanliga stängningsrutinerna, se pärmen för info.
- Måndag** och **Torsdag** ska lilla bassängen bottensugas.
- Dagligen** – torka tagytor

### Tisdag:

- Städa runt och framför lilla bassängen Alkapur Gel  
(Lägg ut medel med skumspruta, kör sedan maskin)  
(Skrubba för hand där maskinen inte kommer åt)
- Avkalka ångbastun

### Fredag:

- Avkalka ångbastun

### Söndag:

- Rengör fönsterna mellan simhall/café. Båda sidorna.
- Torka borden och stolarna i simhallen
- Spola kortsidan i simhallen där borden står

Att göra extra-städ om tid finns är bara bra. Vi ska städa till åtminstone klockan 08:00. Har ni hunnit klart tidigare; passa på att städa något annat eller gå till caféet och hjälp till med öppningen där. ☺

**Skall göras innan öppning**

- 1) Kolla igenom damernas samt herrarnas omklädningsrum och samla in kvarglömda saker
- 2) Kontrollera desinfektions sprayen vid barnskötsborden och fyll på vid behov
- 3) Desinfektera alla dörrhandtag mellan omklädningsrum och simhall samt alla handrelingar vid simhalls stegarna
- 4) Kontrollera samtliga tvåldispensrar i damernas samt herrarnas duschrum och fyll på vid behov
- 5) Genomför morgonstädet enligt städschemat  
*Tisdagsstädet genomförs under dagen*
- 6) Förbered caféet för öppning

**Skall göras innan skiftbyte**

- 7) Spola damernas och Herrarnas duschrum samt bastu så att det ser fint ut och rensa golvbrunnarna.
- 8) Plocka undan i simhallen så att det ser snyggt ut inför pass skifte. Plocka undan lektionsmaterial etc.
- 9) Töm papperskorgen i caféet
- 10) Fyll på med varor i caféet

Nummer	Måndag	Tisdag	Onsdag	Torsdag	Fredag
<b>1</b>					
<b>2</b>					
<b>3</b>					
<b>4</b>					
<b>5</b>					
<b>6</b>					
<b>7</b>					
<b>8</b>					
<b>9</b>					
<b>10</b>					

## Miljö och hälsa, Delegationsbeslut:

*Anteckningar av Veronica Bergsten, Hugo Larsson, Svante Plars*

**Punkt 1 - 3:** Veronica har redan skickat in info om detta i ett separat mail.

**Punkt 4, säkerställa att ren städutrustning förvaras och hanteras på ett sådant sätt så att kontakt med smutsiga ytor och utrymmen förhindras:**

### **Städförrådet:**

Rutinen är att hänga upp dom borstarna vi kan hänga upp och sätta dom borstarna som inte går att hänga upp i den lilla gula lådan på golvet så dom inte kommer i kontakt med själva golvet.

Skylt för detta uppsatt i städförrådet, bild på rätt förvaring av städutrustning.

**Punkt 5: upprätta en rutin för rengöring eller byte av duschmunstycken:**

Rutin för rengöring av duschmunstycken är inlagt i städrutinen att rengöras en gång i halvåret eller efter behov.

Behöver ett duschmunstycke bytas ut så felanmäls det till ISF.

Handduschar byter verksamheten ut efter behov, detta görs löpande.

**Punkt 6: upprätta en rutin för påfyllnad av desinfektionsmedel vid skötborden i omklädningsrummen:**

Detta är inlagt i egenkontroll att kollas dagligen.

**Punkt 7: upprätta en rutin för rengöring av tagytor (ex. handräcke ner till bassängen eller dörrhandtag):**

Detta läggs in i rutin. Vissa tagytor tas dagligen (tex stegar ner i bassängen), vissa tagytor tas på tisdagar (tex hopptornet).

**Punkt 8: upprätta en rutin för rengöring av ventilationsdon i omklädningsrummen, duschutrymmena och toaletterna:**

Många (om inte alla) ventilationsdon sitter väldigt högt upp så dom får/kan vi inte städa.

Detta beställs att städas årligen eftersom det är något vi inte kan utföra.

**Punkt 9: upprätta en rutin för rengöring i och ovanpå skåpen i omklädningsrummen:**

Detta beställs att städas två gånger per år av ISF. Möte inbokat med lokalvårdarnas chef i april 2026 för att prata om beställning av detta.

**Från:** Veronica Bergsten <veronica.bergsten@lulea.se>  
**Skickat:** 2026-03-17 08:50  
**Till:** Miljö och bygg Allmän E-postadress <miljobygg@lulea.se>  
**Ämne:** Sv: Svar på fråga, Pontusbadet, BÄVERN 1, dnr: M-2025-569

Hejsan

Den punkt som har löpt ut på tid är:

*Senast den 27 februari 2026 inkomma med en åtgärdsplan som beskriver vilka åtgärder som ska vidtas, ansvarsfördelning och tidsplan för genomförandet av beslutspunkt 1*

Här kommer en text om hur vi jobbar med detta:

Vi hade en ombeskrining av blommorna i jan/feb av Stadsträdgården. De gjorde då ingen åtgärd mot skadedjuren för de gjorde en bedömning att det var under behandling. Man har satt in en rovinsekt som parasiterar på ohyrn.

Den går in och lägger ägg i den insekten så att den ska dö och sen dör även rovinsekten ut.

Jag har pratat med Emma Vainionpää som är samordnare på Stadsträdgården och vi kommer teckna ett avtal med dem att de kommer en gång per kvartal och kollar läget.

Men i just den här frågan tar vi gärna en diskussion med er och Emma på Stadsträdgården om ni anser att det behövs.

Jag återkommer med rutiner hur vi jobbar med de andra delarna där tiden inte löpt ut.

/Veronica Bergsten

Hej!

Jag har hört att vi på parken tidigare har satt ut nyttodjur mm i era växter. Är det något vi har åtagit oss att hålla koll på kontinuerligt eller hör ni av er efter behov?

När vi på stadsträdgården var och beskar och jordförbättrade era växter så noterade vi att det fanns spår av ohyra på växterna inne i simhallen. Dels förmodat trips, men vi såg inga aktiva individer, och dels sköldlöss. Efter att ha hört mig för med vår leverantör av nyttodjur så konstaterade de att det är sköldlöss som redan blivit behandlade med nyttodjur. Slutsatsen är att ni haft utbrott av ohyra, fått behandling och att det just nu inte föreligger något behov av ytterligare behandling.

De plastblommor som är satta i framkanten på de högre delarna av planteringen börjar vara lite slitna och spröda, både plastdelarna och metallen inne i dem håller på att ge upp. De verkar också bli vattnade ibland och jorden sprider sig in till dem. Om/när blommorna byts ut rekommenderar jag att ändra lite på lösningen för hur de sitter så det blir mer avgränsade från jorden och också ser till att de har ordentlig dränering ifall de blir oavsiktligt vattnade så att inte vatten blir stående i någon del av dem.

Den större fikusen i entrén fick en beskärning fokuserad på att glesa ut och släppa in ljus till de inre delarna. Jag hörde mot slutet att ni hade önskat att få den nedkortad så den inte går emot taket och också så att den inte är i vägen för gardinerna. Vi vill inte beskära bort för mycket på en gång och min rekommendation är att vi får komma tillbaka och göra en beskärning igen nästa år då vi specifikt tittar på de delarna istället. Det är ofta fördelaktigt att beskära varje år och ta en mindre del än att beskära sällan och hårt.

Hör av dig om du har några frågor eller vill diskutera något kring växterna.

**Emma Vainionpää**

Samordnare Växthus

Stadsträdgården Luleå

Tfn: 0920-45 56 27

---

**Från:** Veronica Bergsten

**Skickat:** den 16 mars 2026 16:23

**Till:** Miljö och bygg Allmän E-postadress

**Ämne:** Re: Svar på fråga, Pontusbadet, BÄVERN 1, dnr: M-2025-569

Hej

Ok, åtgärder är redan gjorda. Du får skrivning på dem i morgon.

/Veronica

Skickat från [Outlook för iOS](#)

---

**Från:** [miljobygg@lulea.se](mailto:miljobygg@lulea.se) <[miljobygg@lulea.se](mailto:miljobygg@lulea.se)>

**Skickat:** Monday, March 16, 2026 4:19:40 PM

**Till:** Veronica Bergsten <[veronica.bergsten@lulea.se](mailto:veronica.bergsten@lulea.se)>

**Ämne:** Svar på fråga, Pontusbadet, BÄVERN 1, dnr: M-2025-569

Hej.

Vi bedömer att ni har fått tillräckligt med tid att genomföra beslutspunkterna i föreläggandet som även togs upp i inspektionsrapporten. Nästra steg är att gå vidare med ett föreläggande med vite.

Med vänliga hälsningar,

x\_\_GoBackElin Björklund

Miljöinspektör

Avdelning miljö och bygg

Luleå kommun

Tfn: 0920-45 30 00

[www.lulea.se](http://www.lulea.se)

**Från:** miljobygg@lulea.se  
**Skickat:** 2026-03-16 16:19  
**Till:** veronica.bergsten@lulea.se  
**Ämne:** Svar på fråga, Pontusbadet, BÄVERN 1, dnr: M-2025-569

Hej.

Vi bedömer att ni har fått tillräckligt med tid att genomföra beslutspunkterna i föreläggandet som även togs upp i inspektionsrapporten. Nästra steg är att gå vidare med ett föreläggande med vite.

Med vänliga hälsningar,

Elin Björklund  
Miljöinspektör

Avdelning miljö och bygg  
Luleå kommun  
Tfn: 0920-45 30 00  
[www.lulea.se](http://www.lulea.se)

**Från:** Veronica Bergsten <veronica.bergsten@lulea.se>  
**Skickat:** 2026-03-13 15:11  
**Till:** Miljö och bygg Allmän E-postadress <miljobygg@lulea.se>  
**Ämne:** Sv: Delegationsbeslut, Pontusbadet, BÄVERN 1, dnr: M-2025-569

Hej

Jag har mottagit detta den 17 december angående Pontusbadet.

Ber om ursäkt att svar inte kommit in och du får det nästa vecka de delar som datum redan har passerat.

/Veronica

---

**Från:** miljobygg@lulea.se

**Skickat:** den 17 december 2025 09:12

**Till:** Veronica Bergsten

**Ämne:** Delegationsbeslut, Pontusbadet, BÄVERN 1, dnr: M-2025-569

Hej.

Här kommer föreläggandet efter årets tillsynsbesök på Pontusbadet, se bifogade filer. Glöm inte meddela att beslutet kommit fram. Det går bra att skicka en mottagningsbekräftelse med vändande e-post.

Du är välkommen att höra av dig om du har några frågor eller funderingar.

Med vänliga hälsningar,

\_GoBackElin Björklund

Miljöinspektör

Avdelning miljö och bygg

Luleå kommun

Tfn: 0920-45 30 00

[www.lulea.se](http://www.lulea.se)



2025-12-17

Elin Björklund  
Miljöinspektör

Pontusbadet (Veronica Bergsten)  
Fritidsförvaltningen  
971 85 Luleå

## Föreläggande om sanering, egenkontroll och rengöring

Företagsnamn: Pontusbadet  
Organisationsnummer: 212000-2742  
Fastighetsbeteckning: Bävern 1  
Besöksadress: Bastugatan 8, Luleå

### Beslut

Miljö- och byggnadsnämnden förelägger Kultur- och fritidsnämnden med organisationsnummer 212 000–2742 att gällande Pontusbadet;

1. Senast den 27 mars 2026 vidta nödvändiga åtgärder för att bekämpa och förebygga förekomsten av skadedjur i och kring växtligheten intill stora bassängen.
2. Senast den 27 februari 2026 inkomma med en åtgärdsplan som beskriver vilka åtgärder som ska vidtas, ansvarsfördelning och tidsplan för genomförandet av beslutspunkt 1.
3. Senast den 27 mars 2026 upprätta och införa en rutin för hantering av och förebyggande arbete kring skadedjur i verksamheten.
4. Senast den 27 mars 2026 säkerställa att ren städutrustning förvaras och hanteras på ett sådant sätt så att kontakt med smutsiga ytor och utrymmen förhindras.
5. Senast den 27 mars 2026 upprätta en rutin för rengöring eller byte av duschmunstycken. *Denna brist noterades även vid föregående tillsynsbesök 2024.*
6. Senast den 27 mars 2026 upprätta en rutin för påfyllnad av desinfektionsmedel vid skötborden i omklädningsrummen. *Denna brist noterades även vid tillsynsbesöken 2023 samt 2024 och påpekades i föreläggandet (som åtgärdades) 2024.*



2025-12-17

7. Senast den 27 mars 2026 upprätta en rutin för rengöring av tagytor (ex. handrücke ner till bassängen eller dörrhandtag), där det framgår vem som ska utföra rengöringen, när detta ska ske och med vilken frekvens rengöringen ska genomföras. Städschemat behöver alltså utvecklas och det behöver tydliggöras vem som städar vad, när det ska ske och med vilken frekvens. *Denna brist noterades även vid föregående tillsynsbesök 2024.*
8. Senast den 27 mars 2026 upprätta en rutin för rengöring av ventilationsdon i omklädningsrummen, duschtrymmena och toaletterna. *Denna brist noterades även vid tillsynsbesöken 2023 samt 2024 och påpekades i föreläggandet (som åtgärdades) 2024.*
9. Senast den 27 mars 2026 upprätta en rutin för rengöring i och ovanpå skåpen i omklädningsrummen. *Denna brist noterades även vid föregående tillsynsbesök 2024.*

### **Beslutsmotivering**

Av 9 kap. 9 § första stycket miljöbalken (1998:808) framgår att lokaler för allmänna ändamål ska brukas på ett sådant sätt att olägenheter för människors hälsa inte uppkommer och hållas fria från ohyra och andra skadedjur. Kultur- och fritidsförvaltningen, i egenskap av verksamhetsutövare vid Pontusbadet behöver vidta de åtgärder som krävs för att hindra uppkomsten av skadedjur i bassängbadsmiljön och därmed minimera risken för olägenhet för människors hälsa.

Enligt 26 kap. 19 § första stycket miljöbalken ska den som bedriver verksamhet eller vidtar åtgärder som kan befaras medföra olägenheter för människors hälsa fortlöpande planera och kontrollera verksamheten för att motverka eller förebygga sådana verkningar. Den som bedriver sådan verksamhet skall lämna förslag till kontrollprogram eller förbättrande åtgärder till tillsynsmyndigheten, om tillsynsmyndigheten begär det.

Av 2 kap. 1 § miljöbalken framgår att en verksamhetsutövare ska kunna visa att verksamheten följer de förpliktelser som följer av andra kapitlets allmänna hänsynsregler. Av 2 kap. 2–3 §§ miljöbalken framgår att den som bedriver verksamhet, dels är skyldig att skaffa sig den kunskap som krävs med hänsyn till verksamhetens art och omfattning för att skydda människors hälsa, dels vidta de skyddsåtgärder och försiktighetsmått som behövs för att förebygga, hindra och motverka att verksamheten medför olägenhet för människors hälsa. Kultur- och fritidsförvaltningen har ett ansvar att skaffa sig



2025-12-17

den kunskap som krävs, vidta de skyddsåtgärder och försiktighetsmått som behövs för att förebygga, hindra och motverka att verksamheten medför olägenhet för allmänheten som nyttjar bassängbadet.

Eftersom bassängbad är en anmälningspliktig verksamhet enligt 38 § förordning om miljöfarlig verksamhet och hälsoskydd (1998:899) så omfattas den av förordningen (1998:901) om verksamhetsutövares egenkontroll. I förordningen framgår att verksamhetsutövaren ska dokumentera sina rutiner. Dessa ska syfta till att fortlöpande kontrollera utrustning och att förebygga olägenheter för människors hälsa.

Av 2 kap. 7 § miljöbalken framgår att kraven på hänsyn enligt 2 kap. 2-5 §§ gäller i den utsträckning det inte kan anses orimligt att uppfylla dem. Miljö- och byggnadsnämnden gör bedömningen att den sammantagna nyttan är större än kostnaderna av skyddsåtgärder och andra försiktighetsmått, vilket föranleder att det inte anses orimligt att uppfylla punkterna i detta föreläggande.

### **Redogörelse**

Syftet med tillsynsbesöket den 25 februari 2025 var att undersöka vilka rutiner som finns i verksamhetens egenkontroll och hur dessa efterlevs på plats. Vi fokuserade på rutiner för städning, rengöring, skötsel och underhåll av lokalen, hygien, legionella, ansvarsfördelning, ventilation, klagomål från badande gäster, smittskydd och andra förebyggande åtgärder. Rutiner kring provtagning och desinfektionsmedlets effekt undersöktes inte. Verksamhetens skriftliga egenkontroll har inte begärts in. Det årliga tillsynsbesöket skedde oanmält.

Pontusbadets tillsynsbesök under 2024 resulterade i en rad brister och ett föreläggande. De noterade bristerna omfattade städning, rengöring och underhåll. Miljö- och byggnadsnämnden beslutade att avsluta ärendet om föreläggandet 2025-01-22, då föreläggandet ansågs uppfyllt. Föreläggandet gällde provtagning av bassängbadsvattnet och rengöring. Föreläggandet omfattade inte bara brister från tillsynsbesöket 2024 utan även brister från tillsynsbesöket 2023 som inte hade åtgärdats vid tillsynen 2024.

Tillsynsbesöket under 2025 resulterade i att brister uppdagades. Under tillsynsbesöket skedde även en uppföljning av tidigare förelägganden eller brister som skrivits/ noterats i samband med föregående tillsynsbesök. Inga brister som följdes upp från tillsynen 2024 hade åtgärdats.



2025-12-17

### **Information**

Vi har informerat er om bristerna i tillsynsrapporten daterad 9 juni 2025. Ni har också fått möjlighet att lämna synpunkter till oss senast den 27 juni 2025. Inga synpunkter har inkommit.

### ***Vad händer nu?***

Beslutet skickas digitalt och en bekräftelse på att beslutat är mottaget behöver inkomma. Det går bra att skicka en mottagningsbekräftelse med vändande e-post.

### ***Överklagan***

Du kan överklaga beslutet. Information om hur du överklagar finns i bilagan.

### ***Lagstöd***

Av 2 kap. 1 § miljöbalken (1998:808) framgår att en verksamhetsutövare ska kunna visa att verksamheten följer de förpliktelser som följer av andra kapitlets allmänna hänsynsregler.

Av 2 kap. 2–3 §§ miljöbalken framgår att den som bedriver verksamhet, dels är skyldig att skaffa sig den kunskap som krävs med hänsyn till verksamhetens art och omfattning för att skydda människors hälsa och miljön, dels vidta de skyddsåtgärder och försiktighetsmått som behövs för att förebygga, hindra och motverka att verksamheten medför olägenheter för människors hälsa eller miljön.

Av 2 kap. 7 § miljöbalken framgår att kraven på hänsyn enligt 2 kap. 2-5- §§ gäller i den utsträckning det inte kan anses orimligt att uppfylla dem. Vid denna bedömning skall särskild hänsyn tas till nyttan av skyddsåtgärder och andra försiktighetsmått jämfört med kostnaderna för sådana åtgärder.

Enligt 26 kap. 19 § första stycket miljöbalken ska den som bedriver verksamhet eller vidtar åtgärder som kan befaras medföra olägenheter för människors hälsa eller påverka miljön fortlöpande planera och kontrollera verksamheten för att motverka eller förebygga sådana verkningar. Den som bedriver sådan verksamhet skall lämna förslag till kontrollprogram eller förbättrande åtgärder till tillsynsmyndigheten, om tillsynsmyndigheten begär det.

Med olägenhet för människors hälsa enligt 9 kap. 3 § miljöbalken menas en



2025-12-17

störning som enligt medicinsk eller hygienisk bedömning kan påverka hälsan menligt och som inte är ringa eller helt tillfällig.

Av 9 kap. 9 § första stycket miljöbalken framgår att lokaler för allmänna ändamål ska brukas på ett sådant sätt att olägenheter för människors hälsa inte uppkommer och hållas fria från ohyra och andra skadedjur. Vidare framgår av andra stycket att ägare eller nyttjanderättshavare till berörd egendom ska vidta de åtgärder som skäligen kan krävas för att hindra uppkomsten av eller undanröja olägenheter för människors hälsa.

Av 26 kap. 22 § miljöbalken följer att den som bedriver en verksamhet eller vidtar en åtgärd som kan befaras medföra olägenheter för människors hälsa eller miljön eller den som annars är skyldig att avhjälpa en olägenhet från sådan verksamhet är skyldig att utföra sådana undersökningar av verksamheten och dess verkningar som behövs för tillsynen.

I 26 kap. 1 § miljöbalken står att tillsynen ska säkerställa syftet med denna balk och föreskrifter som har meddelats med stöd av balken. Och av 1 kap. 1 § miljöbalken framgår bland annat att miljöbalken skall tillämpas så att människors hälsa skyddas mot olägenheter oavsett om dessa orsakas av föroreningar eller annan påverkan.

Enligt 26 kap. 9 § miljöbalken får en tillsynsmyndighet i det enskilda fallet besluta om förelägganden och förbud som behövs för att denna balk samt föreskrifter, domar och andra beslut som har meddelats med stöd av balken ska följas.

Enligt 26 kap. 21 § miljöbalken får en tillsynsmyndighet förelägga den som bedriver verksamhet eller vidtar en åtgärd som det finns bestämmelser om i denna balk eller i föreskrifter som meddelats med stöd av balken, att till myndigheten lämna de uppgifter och handlingar som behövs för tillsynen.

I förordning (1998:901) om verksamhetsutövares egenkontroll (egenkontrollförordningen), framgår av 3-6 §§ att verksamhetsutövare ska ha rutiner för att fortlöpande kontrollera att utrustning med mera för drift och kontroll hålls i gott skick, för att förebygga olägenheter för människors hälsa och miljön, att riskerna för verksamheten från hälso- och miljösynpunkt fortlöpande och systematiskt ska undersökas och bedömas samt att resultatet av undersökningar och bedömningar skall dokumenteras. Det framgår även att det för varje verksamhet skall finnas en fastställd och dokumenterad



2025-12-17

fördelning av det organisatoriska ansvaret för de frågor som gäller för verksamheten och att allmänna bestämmelser om verksamhetsutövarens kontroll finns i 26 kap. 19 § miljöbalken.

Folkhälsomyndighetens allmänna råd om bassängbad (HSLF-FS 2021:11) och Folkhälsomyndighetens vägledning om bassängbad.

Delegationsordning (miljö-och byggnadsnämnden 2025-11-19 § 156), nummer 6.10.3, 6.10.4, 6.10.7.

### *Avgift för tillsyn*

Du betalar en årlig avgift för vår tillsyn av bassängbadet. Om vi behöver följa upp brister får du betala extra för det. Detta föreläggande omfattas alltså inte av den årliga avgiften. Avgiften ska täcka våra kostnader för den tid som vi lägger på din verksamhet. Ni kommer att få ett avgiftsbeslut. Timavgiften under 2025 för miljö- och byggnadsnämndens tillsyn enligt miljöbalken är 1308 kronor. För eventuella ytterligare åtgärder med anledning av att ni inte följer föreläggandet debiteras timtaxa.

### *Om du har frågor*

Om du har frågor är du välkommen att kontakta mig via e-post till [elin.bjorklund@lulea.se](mailto:elin.bjorklund@lulea.se) eller via telefon på telefonnummer 0920-45 38 37.

Elin Björklund  
Miljöinspektör

### Bilaga

Hur man överklagar

Detta dokument är elektroniskt signerat och juridiskt bindande.



2025-06-09

Elin Björklund  
Miljöinspektör

## Bilaga 1. Bilder från tillsynsbesöket på Pontusbadet 2025-02-25



Bild 1. Skadedjursangrepp i området med levande växter.



Bild 2. Krypande skadedjur på golvet.

2025-04-02



Bild 3. Maskinpark och städutrustning placerad i nära anslutning till växtligheten.



Bild 4-6. Städutrustning placerad i nära anslutning till växtligheten.



2025-04-02



Bild 5.



Bild 6. Krypande skadedjur på en ren dammsugarpåse till bottendammsugaren.



2025-04-02



Bild 7-8. Två olika duschmunstycken i damernas duschrum.



Bild 8.

2025-04-02



Bild 9. I sprayflaskan vid skötbordet i damernas omklädningsrum fanns inget desinfektionsmedel.



Bild 10-11. Dammiga ventilationsdon. Bild 15 är från toaletten vid utgången till bassängerna från damernas duschutrymme.



2025-04-02

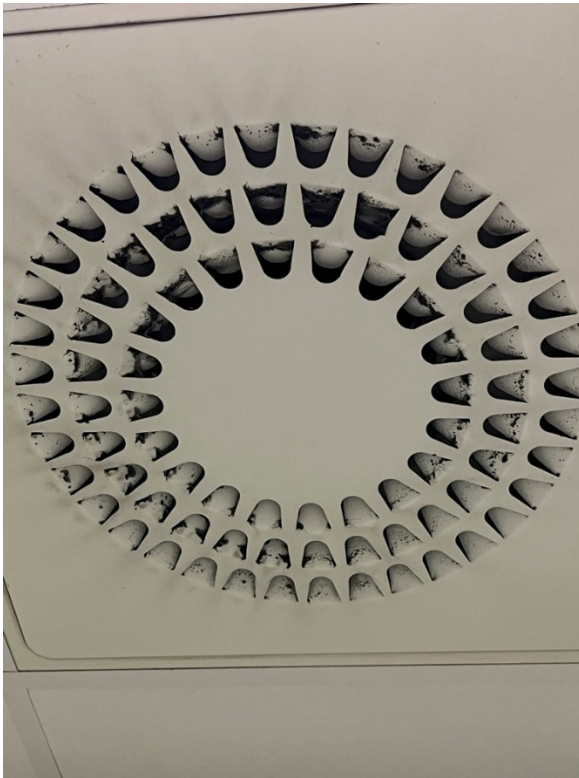


Bild 11.



Bild 12-13. Dammiga omklädningskåp i damernas omklädningsrum.



2025-04-02



Bild 13.



Bild 14-18. Fuktfläckar i damernas duschutrymme.



Bild 15.



2025-04-02



Bild 16.



Bild 17.



2025-04-02



Bild 18.



Bild 19-21.



2025-04-02



Bild 20.



Bild 21.

2025-04-02



Bild 22. Biologisk påväxt till vänster om räcket ner i lilla barnbassängen.



Bild 23-26. Avsaknaden av klinkerplattor/ trasiga klinkerplattor (bild 23-24: i damernas omklädningsrum och bild 25-26: kring stora bassängen).



2025-04-02



Bild 24.



Bild 25.

2025-04-02



Bild 26.



Bild 27-28. Bristfällig städning på golv och bakom skrivbord i personalens kur intill stora bassängen.

2025-04-02



Bild 28.



Bild 29-32. Bristfällig städning kring dörrkarmar både mellan damernas omklädningsrum och damernas duschrum (bild 29-30) samt mellan damernas duschrum och ut till bassängerna (bild 31-32).



2025-04-02



Bild 30.



Bild 31.



Bild 32.

2025-04-02



Bild 33-34. Bristfällig städning av golvet kring bastuaggregatet i damernas omklädningsrum.



Bild 34.



Elin Björklund  
Miljöinspektör

2025-06-09

Pontusbadet (Veronica Bergsten)  
Kultur- och fritidsförvaltningen  
971 85 Luleå

## Tillsynsrapport för Pontusbadet

Datum för tillsyn: 2025-02-25  
Besöksadress: Bastugatan 6-8, Luleå  
Inspektörernas namn: Anna Enegren och Elin Björklund  
Från verksamheten: Badmästare Hugo Larsson

### Syfte med tillsynen

Syftet med tillsynsbesöket var att undersöka vilka rutiner som finns i verksamhetens egenkontroll och efterlevs på plats. Vi fokuserade på rutiner för städning, rengöring, skötsel och underhåll av lokalen, hygien, legionella, ansvarsfördelning, ventilation, klagomål från badande gäster, smittskydd och andra förebyggande åtgärder. Rutiner kring provtagning och desinfektionsmedlets effekt undersöktes inte. Verksamhetens skriftliga egenkontroll har inte begärts in. Det årliga tillsynsbesöket skedde oanmält.

Under besöket skedde uppföljning av tidigare förelägganden eller brister som skrivits/ noterats i samband med föregående tillsynsbesök.

### Föregående tillsynsbesök

Pontusbadets tillsynsbesök under 2024 resulterade i en rad brister och ett föreläggande. Miljö- och byggnadsnämnden beslutade att avsluta ärendet om föreläggandet 2025-01-22, då föreläggandet ansågs uppfyllt. Föreläggandet gällde provtagning av bassängbadsvattnet och rengöring. Föreläggandet omfattade inte bara brister från tillsynsbesöket 2024 utan även brister från tillsynsbesöket 2023 som inte hade åtgärdats vid tillsynen 2024.

De noterade bristerna som upptäcktes vid tillsynen 2024 omfattade städning, rengöring och underhåll.



2025-06-09

## Resultat av tillsyn

- Inom de områden vi har kontrollerat har inga brister noterats
- Inom de områden vi har kontrollerat har brister noterats

### *Följande brister noterades:*

1. I området med levande växter fanns ett pågående insektsangrepp. Se bilaga 1 (bild 1-2). Personal uppgav att de trodde att det var gråsuggor. Infrastruktur- och serviceförvaltningens avdelning Infrastruktur, sektion Park och natur uppges ansvara för skötseln av växterna. Personal uppgav att sektion Park och natur försökt åtgärda problematiken genom att plantera in rovkvalser i syfte att bekämpa insektsangreppet. Personal uppgav att Park och natur genomför underhåll av växterna två gånger per år men att de inte fått någon mer information gällande ytterligare åtgärder kopplat till insektsangreppet.

Efter tillsynsbesöket kontaktade vi Folkhälsomyndighetens arbetsgrupp som jobbar med hälsoskyddsfrågor och redogjorde för den information som finns presenterad i punkt 1 ovan och i punkt 2 nedan. Folkhälsomyndighetens bedömning var att djuren bör betraktas som skadedjur och att verksamheten därför bör ha rutiner för hantering av skadedjur. Dessa rutiner ska vara mer effektiva än att fler djur placeras ut. Verksamheten bör kontakta en skadedjursfirma som kan bedöma vilka åtgärder som bör vidtas och som även kan hjälpa till med bekämpningen av skadedjuren.

I Folkhälsomyndighetens tillsynsvägledning om skadedjur och ohyra står följande. "Skadedjur eller ohyra är ett allmänt uttryck för oönskade djur som kan innebära skada på egendom, obehag eller sjukdomsrisker. Enligt miljöbalken 9 kap 9 § är det fastighetsägaren som har ansvar över att bostäder och lokaler är fria från skadedjur. Även nyttjanderättshavaren har ett ansvar enligt miljöbalken." På Folkhälsomyndighetens hemsida finns mer information om skadedjur:

[www.folkhalsomyndigheten.se/livsvillkor-levnadsvanor/miljohalsa-och-halsoskydd/halsoskydd/skadedjur/](http://www.folkhalsomyndigheten.se/livsvillkor-levnadsvanor/miljohalsa-och-halsoskydd/halsoskydd/skadedjur/)



2025-06-09

2. Städutrustning som maskinparken och trasor samt dammsugarpåsar till bottendammsugaren är placerade i så nära anslutning till ovan nämnd växtlighet att insekterna kryper på den rena städutrustningen. Se bilaga 1 (bild 3-6). Personalen uppger att det inte finns något avskilt/ separat städförråd till utrustningen och att den därav är placerad öppet i verksamheten. Förvaring och placering av den rena städutrustningen behöver ses över utifrån ett riskbedömningsperspektiv.
3. Verksamheten saknar en rutin för rengöring eller byte av duschmunstycke. Duschmunstyckena var i stort behov av rengöring, se bilaga 1 (bild 7-8). Personalen uppgav att byte av duschmunstycke sker sporadiskt när de gått sönder. Ingen rengöring av duschmunstycken uppgavs ske. Denna brist noterades även vid föregående tillsynsbesök 2024. Herrarnas omklädningsrum kontrollerades inte, men vår rekommendation är att även det ses över.
4. Det saknas desinfektionsmedel vid skötbordet i damernas omklädningsrum. Se bilaga 1 (bild 9). Personalen uppger att det finns en rutin för påfyllnad som ska ske varje morgon. Vid tillsynen klockan 13.30 fanns det inget desinfektionsmedel. Denna brist noterades även vid föregående tillsynsbesök 2023 och påpekades i föreläggandet (som åtgärdades) 2024. Herrarnas omklädningsrum kontrollerades inte, men vår rekommendation är att även det ses över.
5. Verksamheten saknar en rutin för hur ofta rengöring av tagytor utförs ex. handrücke ner till bassängen eller dörrhandtag. Denna brist noterades även vid föregående tillsynsbesök 2024. Städskemat bör utvecklas och tydliggöra vem som städar vad och när det ska ske. En rutin för rengöring av tagytor behöver skapas.
6. Dammiga ventilationsdon, se bilaga 1 (bild 10-11). Personalen uppgav att de inte vet vem som ansvarar för rengöring av ventilationsdonen på de olika höjderna i verksamhetens lokaler. Dammiga ventilationsdon i damernas omklädningsrum och duschutrymme noterades även vid föregående tillsynsbesök 2023 och påpekades i föreläggandet (som åtgärdades) 2024. Dammiga ventilationsdon påverkar luftflödet, vilket är särskilt viktigt att det fungerar som det ska i våta utrymmen. Städskemat bör ses över och tydliggöra vem



2025-06-09

som städar vad och när det ska ske. Herrarnas omklädningsrum kontrollerades inte, men vår rekommendation är att även de ventilationsdonen ses över.

7. Omklädnings-skåp i damernas omklädningsrum var dammiga i och ovanpå. Se bilaga 1 (bild 12-13). Denna brist noterades även vid föregående tillsynsbesök 2024. Städfrekvensen bör ses över. Herrarnas omklädningsrum kontrollerades inte, men vår rekommendation är att även det ses över.
8. I taket utanför ångbastun och i damernas duschutrymme, ovanför duscharna, förekommer fläckar som kan tyda på att utrymmet är fuktigt för länge eller att materialet är olämpligt i utrymmet. Se bilaga 1 (bild 14-18). Personalen uppger att problematiken är likadan i herrarnas duschutrymme. Denna brist noterades även vid föregående tillsynsbesök 2023 och 2024. Fläckarnas omfattning hade inte förändrats till tillsynsbesöket 2024 men om så sker är det viktigt att detta hanteras inom verksamhetens egenkontroll. Herrarnas duschutrymme kontrollerades inte, men vår rekommendation är att även det ses över.
9. Det saknas rutin för rengöring av simleksaker. Se bilaga 1 (bild 19-21). Personalen uppger att simleksakerna byts ut när de börjar bli slitna. När de börjar bli slitna lyfts detta på arbetsplatsträffar (APT). Städschemat bör utvecklas och tydliggöra vem som städar vad och när det ska ske. En rutin för rengöring och utbyte av simleksaker behöver skapas. Trasiga simleksaker eller simleksaker som det fattas stora bitar av har låg städbarhet och är svåra att rengöra.
10. Vid inspektionen noterades bristfällig städning/ biologisk påväxt till vänster om räcket ner i lilla barnbassängen, se bilaga 1 (bild 22). Städschemat bör utvecklas och tydliggöra vem som städar vad och när det ska ske. Städfrekvensen behöver ses över för området runt lilla barnbassängen.
11. På flertalet ställen både i damernas omklädningsrum (exempelvis utanför dörren in till toaletten med skötbord) och kring stora bassängen fattas klinkerplattor. En del av dem är trasiga. Se bilaga 1 (bild 23-26). Detta medför låg städbarhet, det är svårt att rengöra och



2025-06-09

det ökar risken för ansamling av mikroorganismer.

12. Bristfällig städning i personalens kur intill stora bassängen, på golv och bakom skrivbord, se bilaga 1 (bild 27-28). Städsschemat bör utvecklas och tydliggöra vem som städar vad och när det ska ske. Städfrekvensen behöver ses över för städning av kuren.
13. Bristfällig städning kring dörrkarmar både mellan damernas omklädningsrum och damernas duschrum samt mellan damernas duschrum och ut till bassängerna. Se bilaga 1 (bild 29-32). Städfrekvensen bör ses över såväl som materialvalet. Herrarnas omklädningsrum kontrollerades inte, men vår rekommendation är att även det ses över.
14. Det saknas rutin för rengöring av avgränsningslinor. Personalen uppgav att de inte rengjorts på 10 år. De flesta avgränsningslinorna tas ur bassängen och låts torkas varje dag. En avgränsningslina uppgavs ligga kvar i bassängen dygnet runt. Städsschemat bör utvecklas och tydliggöra vem som städar vad och när det ska ske. En rutin för rengöring av avgränsningslinorna behöver skapas.
15. Det saknas rutin för rengöring av skvalprännor. Städsschemat bör utvecklas och tydliggöra vem som städar vad och när det ska ske. En rutin för rengöring av skvalprännor behöver skapas.
16. Bristfällig städning av golvet kring bastuaggregatet i damernas omklädningsrum, se bilaga 1 (bild 33-34). Städfrekvensen bör ses över. Herrarnas omklädningsrum kontrollerades inte, men vår rekommendation är att även det ses över.

#### *Övriga noteringar*

- Personalen upplever inte alltid att ventilationen är tillfredsställande. Detta meddelas till maskinisten, därefter upplevs ventilationen bli bättre.
- Personalen upplever inte att det finns tid/ personal att genomföra städning och rengöring dagligen utefter de rutiner som finns i verksamheten. Personalen uppger att städrutinerna planeras ses över.
- Personalen uppger att ny personal inte fått information/ en



2025-06-09

genomgång om Folkhälsomyndighetens allmänna råd om bassängbad (HSLF-FS 2021:11). Under rubriken *Lästips* nedan finns en länk till de allmänna råden.

**Inga brister som följdes upp från tillsynen 2024 hade åtgärdats.**

### *Uppföljning*

Brist 1-7 kommer att förenas med ett föreläggande som kommer i ett separat beslut medan brist 8-16 kommer att följas upp vid nästa tillsynsbesök.

### **Information**

Som verksamhetsutövare har du ett ansvar att uppfylla och veta vilka lagkrav som gäller för din verksamhet. Vid en tillsyn ska du kunna visa oss att du uppfyller dem.

Om du har synpunkter eller vill lägga till något, behöver du lämna dem till oss senast den 27 juni 2025.

### *Tillsynsmyndighetens roll*

Miljö- och byggnadsnämnden är en kommunal myndighet med uppgift att bedriva myndighetsutövning på miljöbalkens område. Det innebär att nämnden kontrollerar att miljöbalkens bestämmelser efterlevs. En central del i vår tillsyn är att granska er egenkontroll eftersom det bland annat är genom den ni ska visa att ni förebygger olägenheter för människors hälsa.

### *Lästips*

- Folkhälsomyndighetens allmänna råd om bassängbad (HSLF-FS 2021:11):  
[www.folkhalsomyndigheten.se/contentassets/cbf92d0a08d14923976587208a58fff6/hfls-fs-202111.pdf](http://www.folkhalsomyndigheten.se/contentassets/cbf92d0a08d14923976587208a58fff6/hfls-fs-202111.pdf)
- Folkhälsomyndighetens vägledning om bassängbad:  
[www.folkhalsomyndigheten.se/publikationer-och-material/publikationsarkiv/v/vagledning-om-bassangbad/?pub=86245](http://www.folkhalsomyndigheten.se/publikationer-och-material/publikationsarkiv/v/vagledning-om-bassangbad/?pub=86245)
- Sveriges Riksdag Förordning (1998:901) om verksamhetsutövares egenkontroll: [www.riksdagen.se/sv/dokument-och-lagar/dokument/svensk-forfattningssamling/forordning-1998901-om-verksamhetsutovares\\_sfs-1998-901/](http://www.riksdagen.se/sv/dokument-och-lagar/dokument/svensk-forfattningssamling/forordning-1998901-om-verksamhetsutovares_sfs-1998-901/)

### *Avgift*

Du betalar en årlig avgift och detta besök ingår i den avgiften. Om vi behöver



2025-06-09

följa upp brister eller befogade klagomål får du betala extra för det. Avgiften ska täcka våra kostnader för den tid som vi lägger på din verksamhet.

Vill du veta mer om våra avgifter? Då är du välkommen att besöka vår hemsida: [www.lulea.se](http://www.lulea.se). Där söker du på "taxa för tillsyn enligt miljöbalken". Du är även välkommen att kontakta oss via telefon: 0920-45 30 00.

### ***Kontakt***

Ni är välkommen att kontakta oss via e-post [miljobygg@lulea.se](mailto:miljobygg@lulea.se) eller via Luleå kommuns kundtjänst på telefonnummer 0920-45 30 00.

Om ni har frågor kring inspektionsrapporten, vänligen kontakta ansvarig projektledare för tillsynen av bassängbad 2025, via e-post till [elin.bjorklund@lulea.se](mailto:elin.bjorklund@lulea.se) eller via telefon på telefonnummer 0920-45 38 37.

Vänliga hälsningar

Elin Björklund  
Miljöinspektör



## Redovisning av delegationsbeslut

Ärendenr 2026/78-1.1.1.7

### Avdelning miljö och byggs förslag till beslut

Miljö- och byggnadsnämnden beslutar att godkänna redovisningen av anmälda delegationsbeslut.

### Beskrivning av ärendet

Beslut fattade på delegation ska anmälas till Miljö- och byggnadsnämnden på nästföljande sammanträde. Följande beslut redovisas enligt gällande delegationsordning:

Delegationslista  
Bostadsanpassning