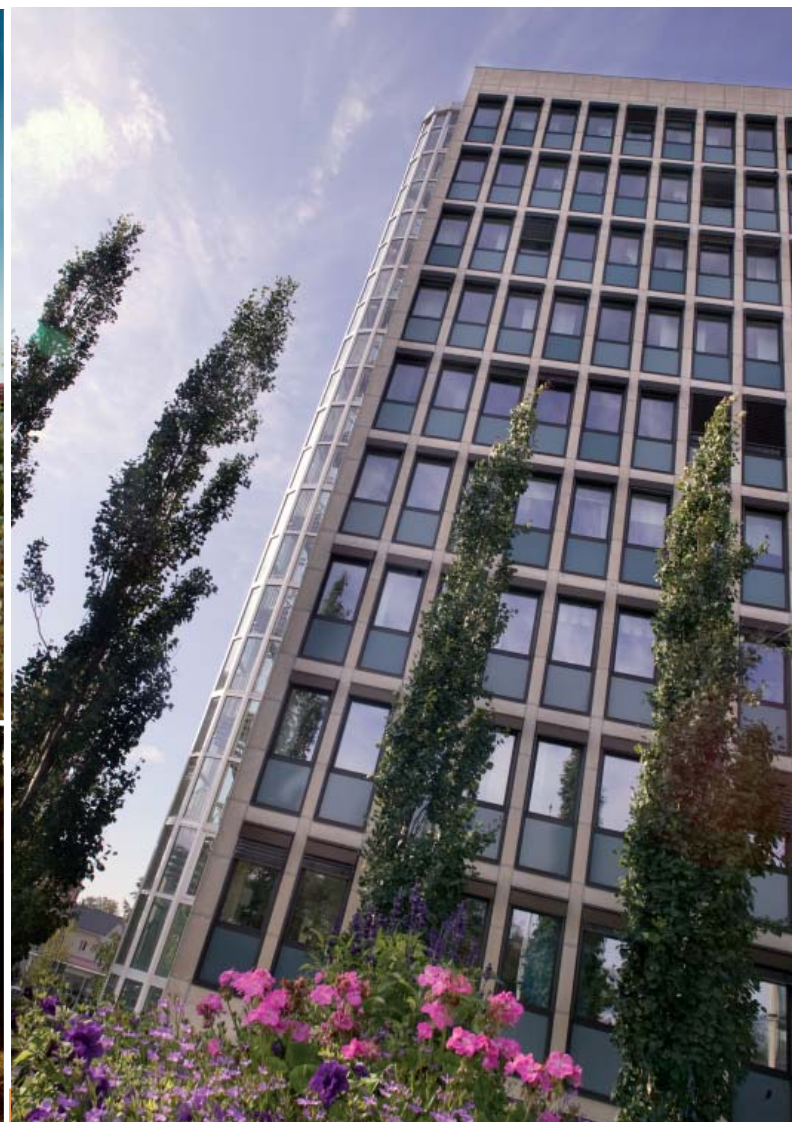




LULEÅ KOMMUN

••• Riktlinjer



Ortnamnsverksamhet och adressättning



Riktlinjer för ortnamnsverksamhet och adressättning

Ansvar

Lantmäteriet, med stöd av Riksantikvarieämbetet, Institutet för språk och folkminnen och Ortnamnsrådet, utövar funktionen som nationell ortnamnsmyndighet i Sverige. Kommunerna beslutar om namn på kvarter. Kommunerna beslutar också om namn på vägar, gator och allmänna platser inom detaljplan samt på stadsdelar och på olika kommunala inrättningar. Enligt lagen om lägenhetsregister ska kommunerna fastställa belägenhetsadresser för bostadslägenheter. Kommunerna sätter även namn på vägar utanför detaljplanelagt område eftersom detta är att betrakta som ett allmänt intresse. Stadsbyggnadsnämnden är ansvarig för ortnamnsverksamheten och adressättningen i Luleå kommun.

Syftet med riktlinjerna

Stadsbyggnadsnämnden ska tillse att god ortnamnsredning enligt Kulturmiljölagen iakttas. I arbetet med namngivning och i sin övriga befattning med ortnamnen ska stadsbyggnadsnämnden ta hänsyn till namnens kulturhistoriska värde, övriga kulturhistoriska intressen och göra språkliga överväganden. Vid namngivningen och adressättningen ska stadsbyggnadsnämnden se till att funktionella krav tillgodoses och att kraven på viktiga samhällsfunktioner som polis, ambulans, räddningstjänst och leveranser tillgodoses.

Definition av ortnamn

I professionella sammanhang och i lagens mening är termen *ortnamn* ett sammanfattande begrepp för alla geografiska namn. Ortnamn omfattar såväl namn på gårdar, byar, kommuner, län och landskap etc. som gator och kvarter, broar, parker, torg och trafikleder. Ortnamnen har inte bara en praktisk funktion, utan är också ovärderliga källor till vår egen historia, och berättar mycket om de ekonomiska, sociala och kulturella villkor som styrde samhället vid deras tillkomst.

Beredning av namnären den

Namnären den ska beredas av namnberedningskommittén, som består av tjänstepersoner från stadsbyggnadsförvaltningen, kommunledningsförvaltningen, miljö- och byggnadsförvaltningen, räddningstjänsten, kulturförvaltningen, posten samt ordförande i stadsbyggnadsnämnden. Namnberedningskommittén ska svara för kommunens kontakter med myndigheter och övriga instanser i namnfrågor. Namnförslag bör utarbetas i så tidigt skede av planeringsprocessen som möjligt.

I dagsläget görs ingen uppföljning av namngivning på skogsvägar, dock bör stadsbyggnadsförvaltningen samordna namngivning med berörda markägare.

Krav på namn

- Nybildade namn ska följa vedertagna språkriktighetsregler.
- Utländska namnelement, som t.ex. center och hill, ska inte används som efterled till ortnamn.
- Nybildade namn ska ansluta till det lokala eller regionala namnskicket och inte bildas med hjälp av element som är specifika för annan del av landet.
- Nybildade namn ska vara lätta att uppfatta, uttala och skriva samt inte vara för långa.
- Befintliga namn ska behållas så långt möjligt med oförändrad syftning.
- Nykonstruktioner utan hävd i bygden ska undvikas. Utanför tätorter bör namnen om möjligt anknyta till den by eller gård som vägen leder till.
- Gamla och befintliga namn ska så långt möjligt återanvändas vid nynamngivning.
- Namn som godkänts för offentlig kartproduktion ska även i andra sammanhang användas i sin godkända form.
- Vid användande av personnamn ska jämställdhetsaspekten beaktas.
- Namn ska vara lätta att uttala, stava och uppfatta.
- Namn ska vara bärare av platsens och områdets natur- och kulturhistoriska värden och historia. Hävdvunna namn ska inte ändras utan starka skäl.
- Namn bör vara "lokaliserade", dvs man ska av namnet kunna ana sig till var i kommunen gatan eller vägen ligger. Kategorinamn underlättar orienteringen.
- Undvika namn som kan medföra förväxlingsrisk, både i tal och i skriftlig form.
- Undvika namn som kan väcka anstöt, som kan uppfattas som diskriminerande eller ge upphov till mindre behagliga associationer, t.ex. Galgbacksvägen, Hembudsvägen och Eidsvägen.
- Undvika långa namn som ger långa vägnamnskyltar. Undvik också så långt möjligt att dela upp vägnamn i norra och södra.
- Undvika namn som på dialekt uttalas på ett sätt men som i skriftlig form kan läsas på ett annat sätt.
- Undvika namn på växter och djurarter som inte finns i Norrbottens eller i Sveriges fauna eller natur.
- Undvika arbetsnamn och öknamn.
- Undvika att namnsätta vägar efter de företag som för tillfället finns på platsen.

Beslut i namnrenden

Namn på allmänna platser, såsom gator, vägar, torg och parker som kommunen är huvudman för, ska beslutas av Stadsbyggnadsnämnden. Beslut om gatunummer och eventuella littera är att hänföra till verkställighet och fattas av tjänsteperson.

Ändring av namn

Vid ändring av ortnamn bör berörda fastighetsägare, hyresgäster och bostadsrättsinnehavare underrättas om förslaget och om motiven för detta. Detsamma gäller annan uppgift som ingår i adresser som påverkas av en ändring. De som berörs av ändringsförslaget ska ges möjlighet att lämna synpunkter på förslaget innan beslut tas av Stadsbyggnadsnämnden.

Tiden mellan beslutad ändring och ikraftträdande bör vara minst sex månader om inte särskilda skäl talar mot detta.

Memorialnamn

Ortnamnrådets rekommendation vid bruk av memorialnamn tillämpas i enlighet med Förenta Nationerna (resolution V111/2). Memorialnamn ska inte baseras på ännu levande personers namn. En rimlig tid måste ha gått innan en avliden persons namn får användas i t.ex. namn på gator. Deras rekommendation är 3-5 år efter personens bortgång. I Luleå kommun skall 5-10 år tillämpas.

Om man skall hedra en framstående person bör det göras på den plats/gata där vederbörande växt upp eller har stark anknytning till.

Vid personnamn används både för och efternamn, t.ex. Martin Ljungs gata.

