

LULEÅ KOMMUN



Information angående blomlådor i Luleå

I bostadsområden samsas bilister med fotgängare, cyklister och barn om utrymmet på gatan. Gatan ska vara säker att vistas på för alla och för detta krävs att bilisterna håller en låg hastighet. Vid låg hastighet är chansen att du som bilist hinner reagera och stanna stor då det oväntade inträffar. Samtidigt är chansen att undvika allvarliga skador betydligt högre om olyckan trots allt inträffar.

Som en del i arbetet med att förbättra boendemiljön och säkerheten i Luleås bostadsområden har blomlådor ställts ut sedan 1991. Årligen ställs blomlådor ut på över 200 gator runt om i stan. Meningen med dessa är inte att hindra fordon från att köra på gatorna utan att få förarna att uppmärksamma omgivningen och anpassa sin hastighet till denna.

Om du vill ställa ut blomlådor måste du först ha tillstånd från stadsbyggnadsförvaltningen. För att blomlådorna inte ska utgöra en trafikfara eller försämra framkomligheten på gatan är det vi som avgör om gatan är lämplig för blomlådor och vart de i så fall får placeras. Hur du ansöker ser du längre ner på denna sida. *Stadsbyggnadsförvaltningen tar inget ansvar för eventuella skador till följd av blomlådor.*

Blomlådor ställs endast ut på bostadsgator där hastigheten är 50 km/tim eller lägre. Gatan måste vara kommunal för att blomlådor ska få ställas ut. Luleå kommun bekostar inte de blomlådor som ställs ut utan dessa bygger eller köper du som sökande själv eller tillsammans med dina grannar.

Blomlådor får ställas ut mellan 15 maj och 15 september.



Vill du ställa ut blomlådor för första gången? Så här går det till

1. Inlämning av ansökan. Lämna in din ansökan via vår **e-tjänst för blomlådor på www.lulea.se/blomlador**. Om du ej har tillgång till detta kan du även kontakta oss på telefon 45 30 00.

2. Handläggning av ansökan. När du lämnat in din ansökan behandlar vi ditt ärende och du får sedan svar på om det är möjligt att ställa ut blomlådor på din gata. För att blomlådorna ska bli utsatt denna sommar måste du höra av dig till oss innan sista ansökningsdagen, den 15 maj.

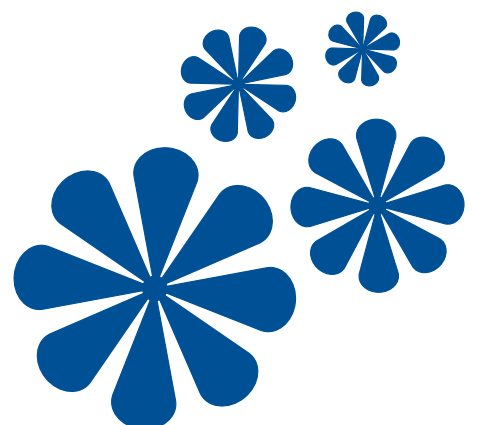
3. Godkänd ansökan. Om din ansökan om att ställa ut blomlådor godkänns kommer du att få **hemskickat ytterligare information** om vad det innebär att ansvara för blomlådor.

4. Bekräftelse av din ansökan. Om du har ansökt via vår e-tjänst behöver du inte **bekräfta din ansökan** utan denna är godkänd då du fått bekräftelse från oss.

5. Bygga blomlådorna. När du skickat in din bekräftelse till oss är det bara att börja **bygga blomlådorna**. Ritning får du av oss tillsammans med den övriga informationen. Vi tillhandahåller reflexer till blomlådorna som du får i samband med att vi kommer ut och markerar plats för blomlådorna.

6. Utmarkering av blomlådorna. Vilken dag vi kommer till ditt område för att göra markeringar ser du på hemsidan. Vi vill att någon är närvarande vid utmarkeringen, om du inte är hemma kanske en granne kan ställa upp. Utmarkering kommer att ske på angivna datum efter kl. 16.

7. Villkor. Du har tillstånd att ställa ut dina blomlådor då vi har fått in din elektroniska bekräftelse och vi varit hos dig och markerat i vägbanan vart blomlådorna får ställas.



Har du blomlådor sedan tidigare? Då gäller följande i år

1. Förnya ditt tillstånd för att få ställa ut dina blomlådor även denna sommar. Detta gör du enkelt via vår e-tjänst på www.lulea.se/blomlador. Vill du inte förnya ditt tillstånd via vår e-tjänst kontaktar du oss via vår kundtjänst. Om du inte längre vill ställa ut dina blomlådor meddelar du oss detta via e-tjänsten.

2. Markeringar för blomlådor finns. Om markeringarna från i fjol finns kvar får du ställa ut blomlådorna på samma plats mellan den 15 maj och den 15 september. **Obs:** du måste förnya ditt tillstånd via vår e-tjänst eller kundtjänst senast den 15 maj även om du inte behöver nya markeringar.

3. Behov av nya markeringar. Om markeringarna har försvunnit eller du inte är nöjd med nuvarande placering ska du meddela detta i samband med ansökan via e-tjänsten. När vi kommer till ditt område för att göra markeringar ser du på vår hemsida, www.lulea.se/blomlador.

Bor du i närheten av blomlådor? Tänk då på det här

- **Ta hänsyn till sophämtningen.** Ställ dina soptunnor så att sopbilen når dem. Renhållningen har ingen skyldighet att hämta avfall de inte kommer åt till följd av utplacerade blomlådor och risken finns att de då inte blir tömda.

- **Försök förhindra att blomlådorna blir en lekplats** för dina eller andras barn. Detta måste du som vuxen motverka då en bilist har svårt att väja om barnen skulle göra något oväntat när lådorna passeras.

- **Undvik att parkera nära blomlådorna** då detta försämrar framkomligheten på gatan. Det är helt okej att parkera längs gatan men tänk på att inte ställa bilen så nära blomlådorna att andra bilar inte kan ta sig fram.

Frågor eller synpunkter?

Har du frågor eller synpunkter som rör blomlådor? Du når oss enklast via vår mail blomlador@lulea.se eller på telefon 45 30 00. Om du är missnöjd med någon blomlådas placering eller har synpunkter på denna ber vi dig kontakta oss. Flytta inte själv på blomlådorna då detta kan innebära en trafikfara eller att framkomligheten på gatan begränsas.

