

PM

INVENTERING AV STORSPOV I SUNDERBYN 1:19, LULEÅ KOMMUN



Slutrapport

2025-08-14

Jennifer Sondell

UPPDRAG	352772 Storspovsinventering
Titel på rapport:	Inventering av storspov i Sunderbyn 1:19, Luleå kommun
Status:	Granskningsversion
Datum:	2025-06-12
Reviderad:	
MEDVERKANDE	
Beställare:	Lont Fastigheter AB
Kontaktperson:	Johannes Laestadius
Konsult:	Tyréns Sverige AB
Fältarbete:	Jennifer Sondell, Erik Owusu-Ansah
Rapportförfattare:	Jennifer Sondell
Kartor och geodata:	Jennifer Sondell
Uppdragsansvarig:	Jennifer Sondell
Granskare:	Petter Esberg
Rapporten citeras som:	Tyréns, 2025. Inventering av storspov i Sunderbyn 1:19, Luleå kommun. Tyréns Sverige AB.

Innehåll

Inventering av storspov i sunderbyn 1:19, Luleå kommun	1
1 Inledning	4
1.1 Uppdrag	4
1.2 Storspovens ekologi och status	5
2 Metod	6
2.1 Inventeringsmetodik	6
2.2 Inventering och avgränsning	7
3 Resultat	7
3.1 Områdesbeskrivning	7
3.1.1 Tidigare kända artförekomster	8
3.2 Riktad inventering	9
3.1.1 Första besöket	9
3.1.2 Andra besöket	10
4 Samlad bedömning	10
5 Begränsningar och osäkerheter	11
6 Leverans	11
Referenser	12

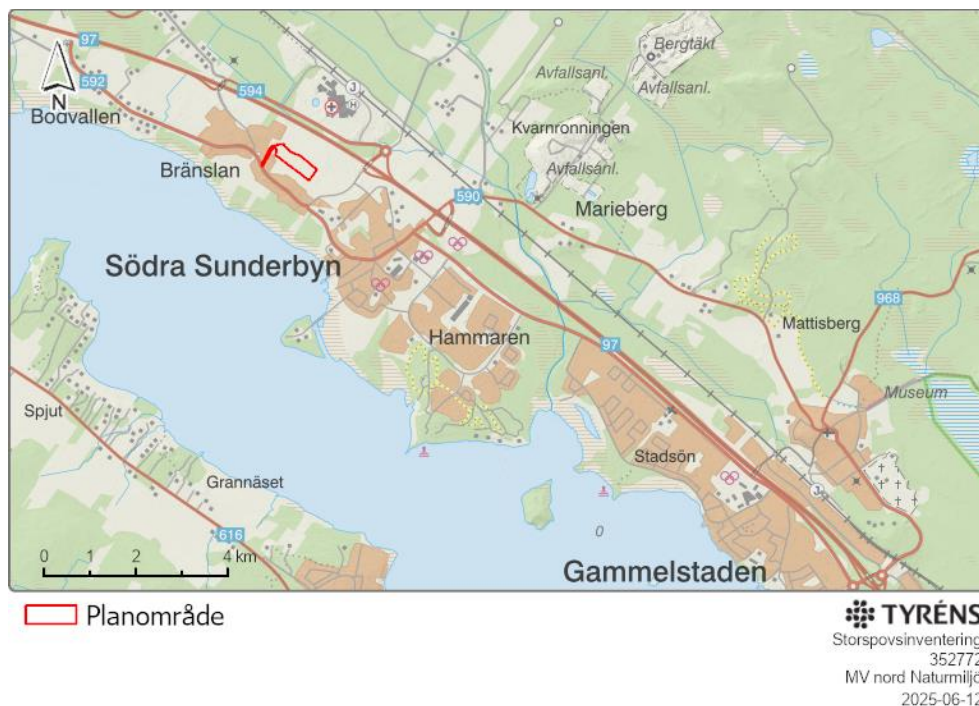
1 Inledning

1.1 Uppdrag

Ett nytt förslag till detaljplan för del av fastigheten Sunderbyn 1:19 med flera har tagits fram efter att markägaren önskar att omvandla området till ett bostadsområde. Syftet med detaljplanen är att tillgodose behovet av fler bostäder i och med ett ökat bebyggelsetryck i området. Fastigheten Sunderbyn 1:19 har tidigare använts som åkermark men odlingsförhållanden har blivit försämrade.

Planområdet omfattar i huvudsak fastigheten Sunderbyn 1:19 men delar av fastigheterna Sunderbyn 59:17, Sunderbyn 4:47 och Sunderbyn 67:3 ingår även i planområdet. Planområdet omfattar cirka fem hektar och är belägen söder om väg 97, i höjd med Sunderby sjukhus, cirka 15 kilometer utanför Luleå centrum, Luleå kommun (se Figur 1).

Tyréns AB har fått i uppdrag av Lont Fastigheter AB att utföra en riktad fågelinventering av storspov som underlag för vidare planering av området. Syftet har varit att skapa ett kunskapsunderlag för att kunna beakta storspoven i arbetet vid en eventuell fastighetsutveckling.



Figur 1. Översiktskarta över planområdet, Södra Sunderbyn.

1.2 Storspovens ekologi och status

Storspoven häckar främst på jordbruksmark men även på myrar, ängar och hedar. Den är Europas största vadare och föredrar liksom ett flertal andra vadare stora och blöta myrar. En större del av populationen häckar däremot gärna på jordbruksmark som ligger i nära anslutning till vatten (SLU Artdatabanken, 2025).

Minskningstakten av storspov har uppgått till 54% under de senaste 30 åren. Arten utsätts för negativ påverkan genom minskade arealer av lämpliga häckningshabitat samt genom predation. Storspoven är rödlistad som Starkt hotad (EN) och är fridlyst enligt 4 § Artskyddsförordningen (SLU Artdatabanken, 2025).

2 Metod

2.1 Inventeringsmetodik

Inventeringen har utförts genom att inledningsvis med kikare på avstånd spana av inventeringsområdet efter revirhållande par som bedöms häckar inom planområdet eller närområdet. Individuer och eventuella spel/varningslåten noteras med en koordinatpunkt innanför såväl som utanför planområdet. Avsökning inom planområdet utfördes av två inventerare med 5 – 7 meter emellan sig genom att gå linjetransekter, för att kunna hitta eventuella bon eller ungar, se Figur 2. Under avsökningen noterades även förbiflygande, rastande, och spelande individer samt individer som födosökte inom inventeringsområdet.

Linjetransekterna utfördes även en bit utanför planområdet (se Figur 2) då planområdet utgör delar av åkermark som fortsätter norr om planområdet. Inventeringsområdet utgörs av planområdet och angränsande åkermarker som potentiellt utgör häckningslokaler för storspov.



Figur 2. Karta som visar linjetransekterna som utförts i fält inom planområdet inklusive inventeringsområdet.

2.2 Inventering och avgränsning

Riktad inventering av storspov utfördes i fält den 28/5 av Jennifer Sondell, Tyréns AB samt den 9/6 av Jennifer och Erik Owusu-Ansah Tyréns AB. Jennifer är biolog och Erik är ornitolog med lång erfarenhet av fågelinventeringar. Vädret under samtliga dagar var soligt med en temperatur på cirka 10-15 grader.

3 Resultat

3.1 Områdesbeskrivning

Planområdet innefattar delar av tidigare brukad åkermark med ett dike som löper genom planområdet. Vegetationen på fälten består av högvuxet gräs med viss förekomst av örtartade växter. Underlaget består av tät vissnad fjolårsvegetation. Det finns en del trädbårder och diken bevuxna med buskar längs kanterna av fälten. Bilder tagna inom planområdet visas i Figur 3 och Figur 4



Figur 3. Bild tagen från nordvästra sidan av planområdet, i sydostlig riktning. Foto: Tyréns Sverige AB.



Figur 4. Bild tagen från sydöstra sidan av planområdet, i nordvästlig riktning. Foto: Tyréns Sverige AB.

3.1.1 Tidigare kända artförekomster

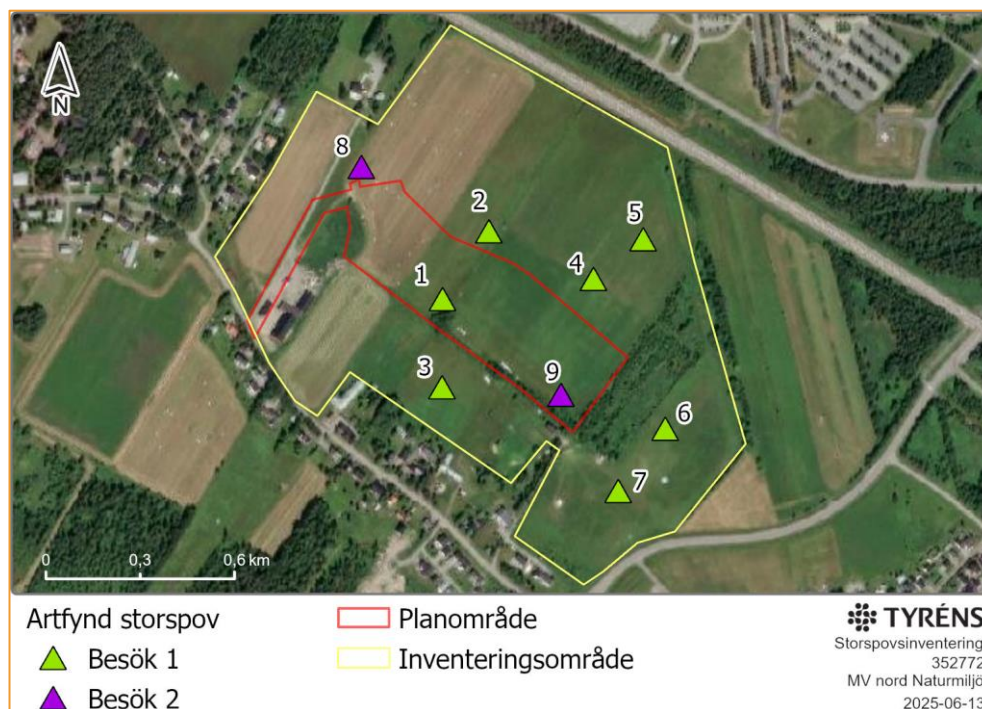
Ett artutsök på fåglar upptagna i fågeldirektivets bilaga 1, habitatdirektivets bilaga 2 samt rödlistade fåglar genomfördes den 09-06-2025 för tidsperioden 2005-2025 (SLU Artportalen, 2025). Artutsöket resulterade i 68 inrapporteringar av fåglar cirka 200-300 meter sydost om planområdet, se Tabell 1. Inga fågelförekomster har rapporterats inom planområdet under ovan nämnda period.

Tabell 1. Tidigare inrapporteringar av fåglar inom och i anslutning till inventeringsområdet. Förkortningar: AFO = artskyddsförordningen, b = bilaga 1 till EU:s fågeldirektiv, f = Fridlyst, NT = nära hotad, VU = sårbar, EN = starkt hotad, CR = akut hotad

Svenskt namn	Vetenskapligt namn	Värde	Paragraf AFO	Fynduppgift
Björktrast	<i>Turdus pilaris</i>	NT, f	4	Artportalen
Bläsand	<i>Mareca penelope</i>	VU, f	4	Artportalen
Fiskgjuse	<i>Pandion haliaetus</i>	B, f	4	Artportalen
Gråtrut	<i>Larus argentatus</i>	VU, f	4	Artportalen
Grönfink	<i>Chloris chloris</i>	EN, f	4	Artportalen
Grönsångare	<i>Phylloscopus sibilatrix</i>	NT, f	4	Artportalen
Gulspurv	<i>Emberiza citrinella</i>	NT, f	4	Artportalen
Havstrut	<i>Larus marinus</i>	VU, f	4	Artportalen
Hussvala	<i>Delichon urbicum</i>	VU, f	4	Artportalen
Jorduggla	<i>Asio flammeus</i>	B, f	4	Artportalen
Ortolansparv	<i>Emberiza hortulana</i>	CR, b, f	4	Artportalen
Rosenfink	<i>Carpodacus erythrinus</i>	NT, f	4	Artportalen
Rödvingetrast	<i>Turdus iliacus</i>	NT, f	4	Artportalen
Stare	<i>Sturnus vulgaris</i>	VU, f	4	Artportalen
Storspov	<i>Numenius arquata</i>	EN, f	4	Artportalen
Strandskata	<i>Haematopus ostralegus</i>	NT, f	4	Artportalen
Svartsnäppa	<i>Tringa erythropus</i>	NT, f	4	Artportalen
Svartvit flugsnappare	<i>Ficedula hypoleuca</i>	NT, f	4	Artportalen
Talltita	<i>Poecile montanus</i>	NT, f	4	Artportalen
Tofsvipa	<i>Vanellus vanellus</i>	VU, f	4	Artportalen
Ärtsångare	<i>Curruca curruca</i>	NT, f	4	Artportalen

3.2 Riktad inventering

Under den riktade inventeringen noterades flera individer av storspov under båda inventeringstillfällena. Fynden presenteras med ID-numrering på karta i Figur 5. Samtliga noteringar är av individer i adult ålder.



Figur 5. Karta över fynd av storspov under inventeringarna. Symboler i grön kontur visar noteringar av storspov under första besöket och symboler i lila kontur visar noteringar av storspov under andra besöket.

3.1.1 Första besöket

Under första inventeringen noterades flera storspovar inom planområdet och utanför planområdet, se Tabell 2. Fynden med ID-nummer 3, 6 och 7 har endast observerats genom spel/sång och varningsläte. De övriga artfynden observerades visuellt. Totalt noterades 6-8 individer.

Tabell 2. Noteringar av storspov under första fältbesöket den 28 maj 2025.

Artfynd ID	Antal individer	Aktivitet
1	1	Födosök
2	1	Födosök
3	1	Upprörd, varnande
4	1	Spel/sång
5	2	Friflygande
6	1	Spel/sång
7	1	Spel/sång

3.1.2 Andra besöket

Under andra besöket noterades 10 individer på två olika områden inom eller i anslutning till planområdet. Vid avsökning av området med kikare noterades två adulta individer (ID-nummer 8) som födosökte i kanten av åkermarken utanför nordvästra delen av planområdet, se Tabell 3 och Figur 5. Dessa flyger sedan bort mot nordost under tiden vi närmar oss platsen.

I det sydöstra hörnet av planområdet noterades total 8 adult storspovar i en flock som födosökte och/eller rastade, se ID-nummer 9 i Tabell 3 och Figur 5.

Tabell 3. Noteringar av storspov under andra fältbesöket den 9 juni 2025.

Artfynd ID	Antal individer	Aktivitet
8	2	Födosök, rastande
9	8	Födosök, rastande

4 Samlad bedömning

Tyréns bedömer att det inte förekommer häckande storspovar inom det aktuella planområdet. Vid första besöket noterades två par av storspov. Dessa uppvisade inga tecken på häckningsaktiviteter. Däremot spelflög de över området. På grund av detta bedöms planområdet ingår i ett eller eventuellt i två revir.

Vid det andra besöket noterades 2 individer i den västra delen av planområdet, nära grusvägen som möjligen kan utgöra ett par. På den östra sidan av planområdet noterades 8 individer tillsammans i en flock. Dessa bedöms utgöras av honor som avklarat sin häckning och samlats inför migrationen söderut så småningom.

Inga ungar observerades i samband med inventeringarna.

5 Begränsningar och osäkerheter

Ett definitivt antal individer var svårt att uppskatta då flera åkermarker i närområdet troligtvis nyttjas samtidigt av flera individer. Detta medför att individerna flyger emellan åkermarkerna, i synnerhet när de blir störda. På grund av denna osäkerhet har antalet individer under första besöket uppskattats till 6-8 individer.

Beroende på hur användningen av åkermarkerna i närområdet kan spovarnas häckningslokaler variera från år till år. Vid årets undersökning noterades ingen häckning i planområdet eller angränsande fält.

6 Leverans

Till denna rapport finns geodatafiler att tillgå med noterade individer av storspov i koordinatsystem Sweref 99 TM. Geodata levererades till beställare den [REDACTED]. Fynd av värdearter rapporterades till Artportalen den [REDACTED].

Referenser

SLU Artdatabanken. (den 13 06 2025). *Artfakta*. Hämtat från Storspov:
<https://artfakta.se/taxa/100091/information>

SLU Artportalen. (den 09 06 2025). Hämtat från
<https://www.artportalen.se/ViewSighting/SearchSighting>