



	Beslutsdatum	Paragraf	Sida
Barn- och utbildningsnämnden	2012-11-22	87	215
Barn- och utbildningsnämndens arbetsutskott	2012-11-08	04:1	

Dnr 2011/75 04

Månadsredovisning oktober månad 2012

Ärendebeskrivning

Månadsredovisning för oktober månad 2012 lämnas vid barn- och utbildningsnämndens sammanträde se **bilaga 1** till denna paragraf.

Barn- och utbildningsförvaltningens förslag till beslut

Barn- och utbildningsförvaltningen föreslår barn- och utbildningsnämnden att lägga månadsredovisningen för oktober månad 2012 med godkännande till handlingarna.

Barn- och utbildningsnämndens beslut

Barn- och utbildningsnämnden beslutar att lägga månadsredovisningen för oktober månad 2012 med godkännande till handlingarna.

Beslutsexpediering
Chef ekonomienheten

Justerandes signatur/Beslutandes underskrift

Utdragsbestyrkande



LULEÅ KOMMUN

Månadsuppföljning januari-oktober 2012

Barn- och utbildningsnämnd



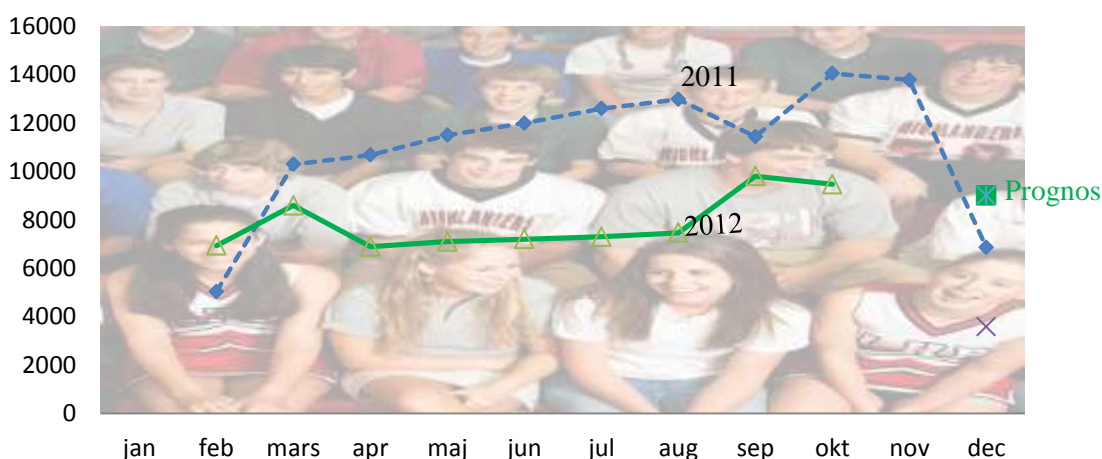
Barn- och utbildningsnämnd

Driftsredovisning

Nämndens resultat för perioden januari tom september är fortsatt positivt och uppgår till 9 472 tkr eller knappt en procent av periodens budget. Resultatet är försämrat i jämförelse med motsvarande period ifjol. Försämringen beror på att förvaltningens kärnverksamheter för- och grund- samt gymnasieskola redovisar lägre resultat, vilket när det gäller grundskolan framförallt kan härledas till beslutade effektiviseringsåtgärder som får full effekt innevarande år. Förklaringen avseende gymnasieskolan är att anpassningen av organisationen till den fortsatta demografiska elevminskningen tar tid. Elevströmmarna styr kompetensbehovet och genom att dessa är svåra att prognostisera blir det problem att ligga i fas med personalreduceringar.

Resultaträkning, tkr			Investeringsredovisning, tkr		
	Perioden	Prognos		Perioden	Prognos
Verksamhetens intäkter	140 217	140 946			
Verksamhetens kostnader	-1 346 120	-1 588 572	Nettoinvestering	10 463	16 700
Kapitalkostnader	-14 908	-19 706			
<i>Nettokostnader</i>	-1 220 810	-1 467 332			
Kommunbidrag	1 230 282	1 476 338	Årsbudget		14 700
Resultat	9 472	9 006	<i>Avvikelse</i>		-2 000

Budgetavvikelse 2012 - jämförelse med 2011

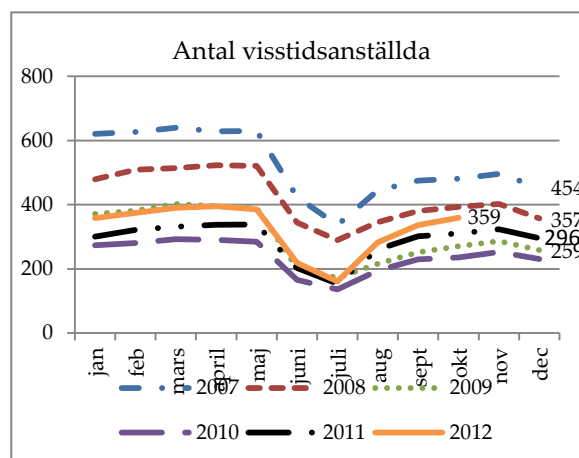
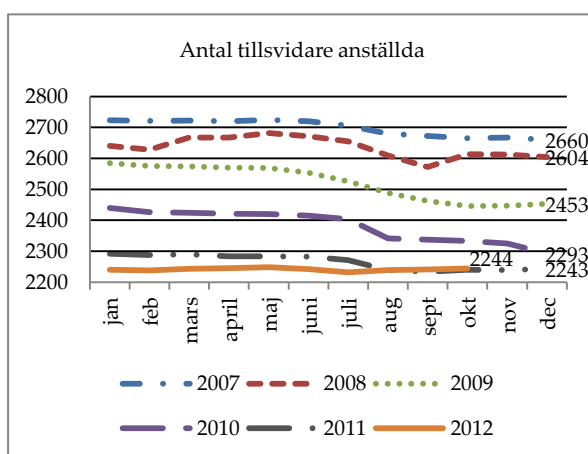


Nämndens sammanlagda årsprognos beräknades vid delårsuppföljningen i augusti till ett överskott med 9 006 tkr eller 0,6%. Det bedömda resultatet är baserat på att förvaltningens omställningsresurs, skolskjutsverksamheten, förskolan samt gymnasieskolan beräknas redovisa överskott. Resurser som uppväger grundskolans prognostiserade underskott.

Redovisning per verksamhet, tkr

Tkr	Periodens resultat			Årsprognos	
	Utfall	Budget	Avvikelse	Budget	Avvikelse
Stab och nämnd	58 430	59 265	834	71 117	2 000
Serviceenhet	82 332	82 917	585	99 500	1 000
<i>varav</i>					
-skolmåltider	38 077	38 004	-73	45 605	0
-skolskjutsar	27 934	28 625	690	34 350	1 000
Förskola	314 237	318 807	4 571	382 569	4 000
<i>varav</i>					
-fristående förskolor		15 821		18 985	- 500
Grundskola	520 279	516 682	-3 597	620 018	-4 000
<i>varav</i>					
-fristående skolor	50 396	50 396	0	60 475	0
-elevhälsa	15 568	16 217	649	19 460	0
Barn- och elevavstämning	0	5 000	5 000	6 000	5 000
Gymnasieskola	191 019	192 568	1 548	231 081	1 000
<i>varav</i>					
-fristående skolor	22 162	22 242	80	26 690	0
Särskola inkl ungdomsfritids	34 842	34 878	36	41 854	-194
Kulturskola	19 671	20 166	495	24 199	200
Total	1 220 810	1 230 282	9 472	1 476 339	9 006

Antal anställda 2007-2012



Antal tillsvidareanställda är det närmaste oförändrat under perioden. Antal visstidsanställda har haft en överensstämmande variation med samma period under 2011. Att antalet visstidsanställda är oförändrat något fler än under 2011 antas bero på tillfällig arbetsanhopning i verksamheten som exempelvis beror på barn i behov av särskilt stöd.

Investeringsredovisning, tkr

Övriga investeringar

Administreras av barn- och utbildningsförvaltningen och medför kapitalkostnader

Beslutad investeringsbudget för Barn- och utbildningsnämnden uppgår till 124 700 tkr varav 110 000 tkr avser byggprojekt och processas av Tekniska förvaltningen. 14 700 tkr avsätts för att tillgodose behovet av inredning/verksamhetsutrustning, datorer och arbetsmiljöåtgärder. Förvaltningens driftskostnad för investeringarna motsvarar ca 230 000 tkr och redovisas dels som hyror (94%), och dels som rena kapitalkostnader.

Ett underskott motsvarande 2 000 tkr beräknas framförallt pga nystart av verksamheter och ökning av elever i grundskolan.