



	Beslutsdatum	Paragraf	Sida
Barn- och utbildningsnämnden	2012-03-27	30	78
Barn- och utbildningsnämndens arbetsutskott	2012-03-15	04:1	

Dnr 2011/75 04

Månadsredovisning februari månad 2012

Ärendebeskrivning

Månadsredovisning för februari månad 2012 lämnas vid barn- och utbildningsnämndens sammanträde, bilaga 1 till denna paragraf.

Barn- och utbildningsförvaltningens förslag till beslut

Barn- och utbildningsförvaltningen föreslår barn- och utbildningsnämnden att lägga månadsredovisningen för februari månad 2012 med godkännande till handlingarna.

Barn- och utbildningsnämndens beslut

Barn- och utbildningsnämnden beslutar att lägga informationen med godkännande till handlingarna, bilaga 1 till denna paragraf.

Beslutsexpediering

Ingrid Lind

Justerandes signatur/Beslutandes underskrift

Utdragsbestyrkande



LULEÅ KOMMUN

MÅNADSUPPFÖLJNING

Barn- och utbildningsnämnd

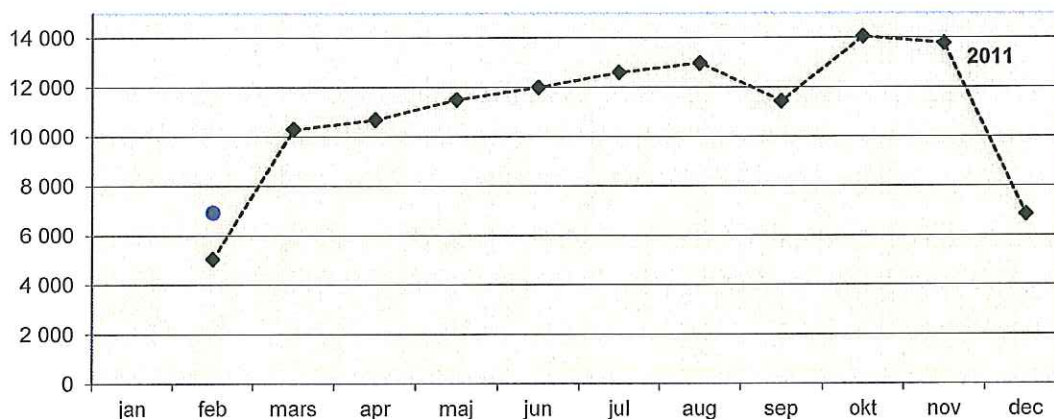
Per 2012-02-29



Driftsredovisning januari-februari 2012

Nämndens resultat för årets första två månader visar på ett överskott med 6 938 tkr eller knappt en halv procent av periodens budget. Oroande är skolmåltiders redovisade underskott. Utredning pågår. Skolskjutsverksamheten visar på ett överskott, men det är för tidigt att dra några långtgående slutsatser av detta. Vi vet till exempel inte hur pågående överklagningar av skolskjutsärenden utfaller.

Budgetavvikelse 2012 - jämförelse med 2011 (tkr)



Resultaträkning, tkr

	Periodens resultat	Res samma per föreg år	Resultat föreg år
Verksamhetens intäkter	27 987	31 625	164 136
Verksamhetens kostnader	-264 942	-265 062	-1 605 179
Kapitalkostnader	-2 968	-3 307	-18 730
Nettokostnader	-239 923	-236 744	-1 459 773
Kommunbidrag	246 861	241 785	1 466 630
Resultat	6 938	5 041	6 858

Investeringsredovisning, tkr

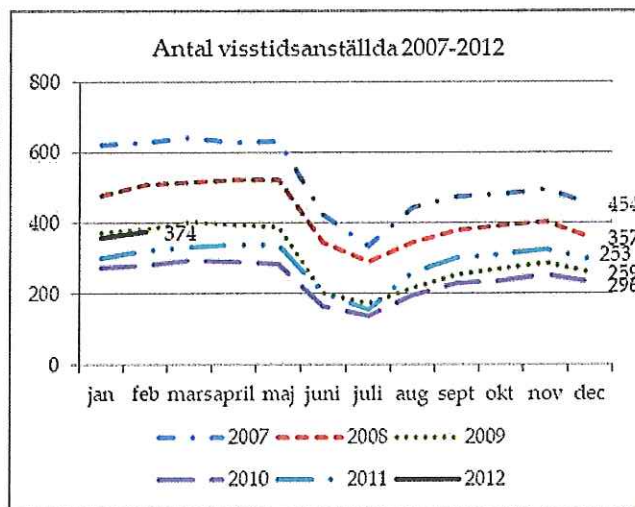
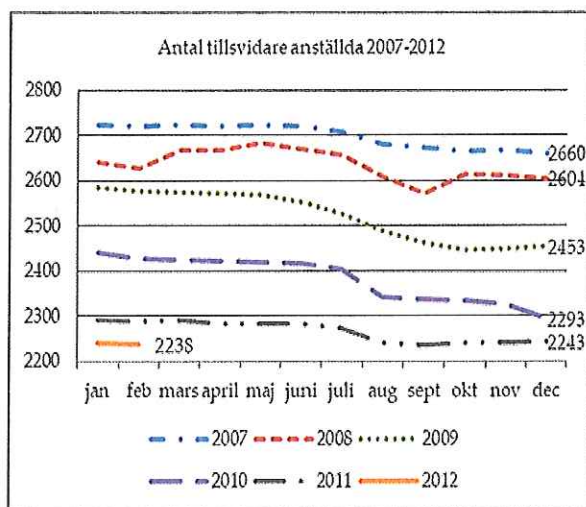
	Periodens utfall	Budget helår	Avvikelse
Totalt nettoinvestering, kkr	1 395	20 500	19 105

Driftsredovisning per verksamhet, tkr

	Periodens resultat			Års- budget
	Utfall	Budget	Avvikelse	
Stabochrämnd	12 884	12 797	-87	76 780
Serviceenhet	13 382	16 533	3 201	99 500
varav			0	
- Skolnåttider	8 008	7 601	-402	45 605
- skolskjutsar	2 243	5 725	3 482	34 350
Förskola	162 063	164 753	2 689	988 517
Grundskola				
Gymnasieskolan	38 278	38 462	184	230 771
Särskolan inkl ungdomsfritids	6 416	6 995	578	41 967
Elevhälsa	3 080	3 241	161	19 447
Kulturskola	3 819	4 031	211	24 186
Total	239 923	246 861	6 938	1 481 168

För- och grundskolans budget kommer att vara separerad för mars månad.

Antal anställda 2007-2012



I jämförelse med december föregående år har antalet tillsvidareanställda minskat med 5 personer. Under samma period har antalet visstidsanställda ökat med 78 personer. Förklaringen kan vara att de som sagts upp har fått tidsbegränsad anställning som vikarie samt att behovet av resurser för barn/elever i behov av särskilt stöd har ökat. Förvaltningen har minskat antal tillsvidareanställda med 417 resp visstids med 158 de senaste fem åren.