



| | Beslutsdatum | Paragraf | Sida |
|---|--------------|----------|------|
| Barn- och utbildningsnämnden | 2012-01-26 | 6 | 18 |
| Barn- och utbildningsnämndens arbetsutskott | 2012-01-12 | 04:2 | |

Dnr 2010/71 04

Månadsredovisning för december månad 2011

Bilaga: Månadsredovisning för december månad 2011

Ärendebeskrivning

Månadsredovisning för december månad 2011 lämnas vid barn- och utbildningsnämndens sammanträde, **bilaga 1** till denna paragraf.

Barn- och utbildningsnämndens beslut

Barn- och utbildningsnämnden beslutar lägga månadsredovisningen för december månad 2011 med godkännande till handlingarna.

Beslutsexpediering

Ingrid Lind

Justerandes signatur/Beslutandes underskrift

Im *SEL*

Utdragsbestyrkande

Bilaga 1 till § 6



LULEÅ KOMMUN

MÅNADSUPPFÖLJNING

Barn- och utbildningsnämnd

Per 2011-12-31



Lu

SB

Driftsredovisning januari-december 2011

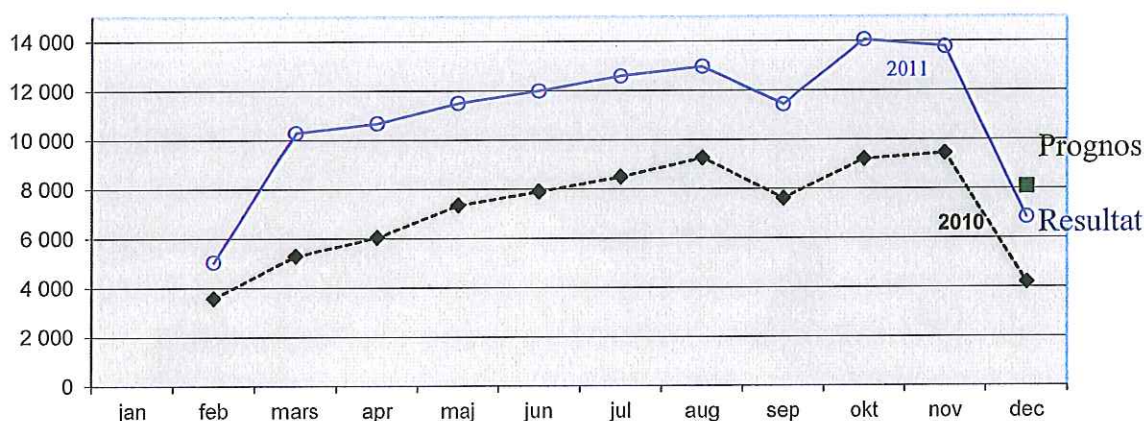
Samtliga skolformer inklusive staben, elevhälsan samt kulturskolan redovisar budget i balans för perioden. Utom skolmåltidsverksamheten som redovisar ett underskott med 1 845 tkr. Nämndens resultat slutar på 6 858 tkr eller 0,5 % av budgeten. Årets resultat är något bättre än föregående år. Prognossäkerheten är hög. I delårsuppföljning per augusti prognostiserades ett resultat på 8 090 tkr. Skillnaden mellan prognos och resultat förklaras i huvudsak av skolmåltiders underskott.

Rektorerna och övriga verksamhetschefer har överlag vidtagit nödvändiga åtgärder för att klara

- årets effektiviseringskrav på barn-, och elevpeng från förskoleklass till högstadium och fritids samt elevhälsa och stab
- den fortsatta minskningen av antal elever i framförallt gymnasieskolan

Avvikelsen för skolmåltidsverksamheten är ett resultat av volymneddragningar som inte kunnat effektueras samt höjda livsmedelspriser. Pågående utredning om skolmåltiders verksamhet och förutsättningar ska visa nödvändiga åtgärder.

Budgetavvikelse 2011 - jämförelse med 2010 (tkr)



Resultaträkning, tkr

| | Periodens resultat | Res samma per föreg år | Helårs prognos |
|-------------------------|--------------------|------------------------|-------------------|
| Verksamhetens intäkter | 164 136 | 158 253 | 155 564 |
| Verksamhetens kostnader | -1 605 179 | -1 582 269 | -1 595 244 |
| Kapitalkostnader | -18 730 | -21 549 | -19 048 |
| Nettokostnader | -1 459 772 | -1 445 565 | -1 458 729 |
| Kommunbidrag | 1 466 630 | 1 449 760 | 1 466 818 |
| Resultat | 6 858 | 4 195 | 8 090 |

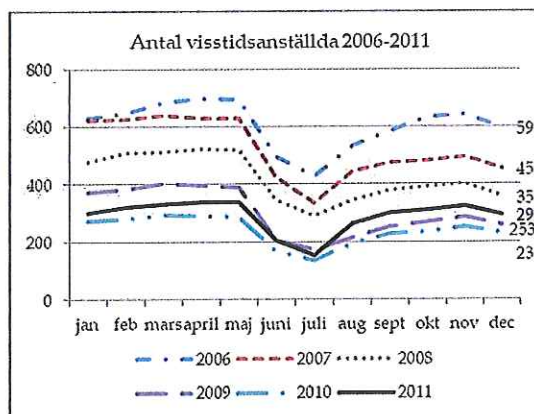
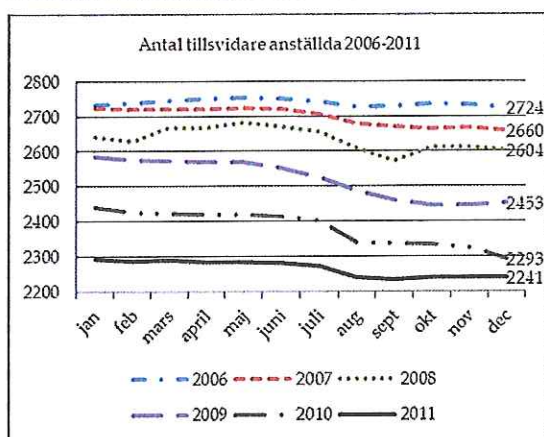
Driftsredovisning, tkr

| | Årets resultat | | | Föreg års resultat |
|----------------------------------|------------------|------------------|--------------|--------------------------|
| | Utfall | Budget | Avvikelse | |
| Nämnds- och förvaltn verks varav | 68 404 | 70 418 | 2 014 | 170 |
| - Kapitalkostnader | 16 513 | 18 438 | 1 925 | 915 |
| - Omställningsmedel | 1 509 | 2 405 | 896 | 0 |
| Skolmåltider | 46 407 | 44 562 | -1 845 | 605 |
| För- och grundskolan varav | 1 005 314 | 1 008 771 | 3 457 | 618 |
| - Fristående skolor | 57 000 | 58 000 | 970 | 6 |
| - Enskilda förskolor | 14 500 | 15 000 | 500 | -101 |
| - Skolskjutsar | 17 560 | 18 825 | 1 265 | -1 267 |
| Gymnasieskolan varav | 245 460 | 246 448 | 988 | 709 |
| - Fristående skolor | 24 672 | 25 756 | 1 084 | 66 |
| - Interkommunal verksamhet | -8 818 | -5 100 | 3 718 | 2 579 |
| - Elevers resor | 8 831 | 9 489 | 658 | -3 380 |
| Särskolan inkl ungdomsfritids | 47 396 | 47 679 | 283 | 882 |
| Elevhälsa | 22 105 | 23 580 | 1 476 | 756 |
| Kulturskola | 24 688 | 25 173 | 485 | 456 |
| Total | 1 459 772 | 1 466 630 | 6 858 | 4 195 |

Investeringsredovisning, tkr

| | Periodens utfall | Helårs prognos | Budget helår | Avvikelse |
|------------------------------|---------------------|-------------------|-----------------|-----------|
| Totalt nettoinvestering, kkr | 8 725 | 9 400 | 11 020 | 2 296 |

Antal anställda 2006-2011



I jämförelse med föregående år har förvaltningen reducerat antalet tillsvidareanställda med 52 personer. Under samma period har antalet visstidsanställda ökat med 62 personer. Förklaringen kan vara att de som sagts upp har fått tidsbegränsad anställning som vikarie samt att behovet av resurser för barn/elever i behov av särskilt stöd har ökat. Förvaltningen har minskat antal tillsvidare anställda med 419 resp visstids med 161 de senaste fyra åren.