



	Beslutsdatum	Paragraf	Sida
Barn- och utbildningsnämnden	2011-06-16	79	212
Barn- och utbildningsnämndens arbetsutskott	2011-06-01	04:1	

Dnr 2010/71 04

## Månadsredovisning maj månad 2011

Bilaga: Månadsredovisning för maj månad 2011

### Ärendebeskrivning

Månadsredovisning för maj månad 2011 lämnas vid barn- och utbildningsnämndens sammanträde, **bilaga 1** till denna paragraf.

### Barn- och utbildningsnämndens beslut

Barn- och utbildningsnämnden beslutar att lägga informationen med godkännande till handlingarna.

\_\_\_\_\_

**Beslutsexpediering**  
Ingrid Lind

Justerandes signatur/Beslutandes underskrift

Utdragsbestyrkande



LULEÅ KOMMUN

# MÅNADSUPPFÖLJNING

## Barn- och utbildningsnämnd

*Per 2011-05-31*



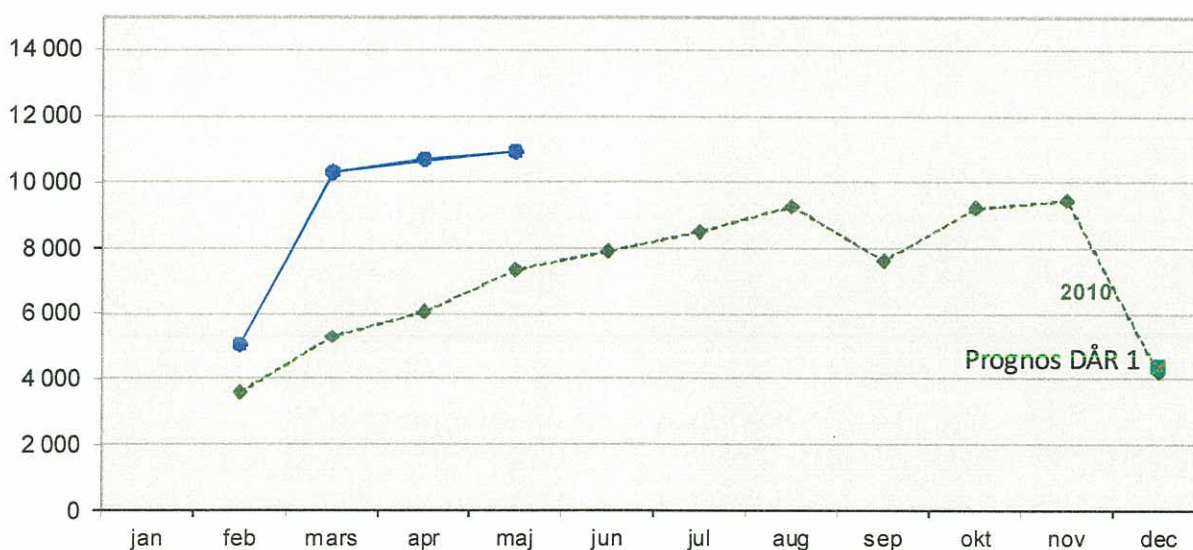
*Am/Am*

## Driftsredovisning januari-maj 2011

Nämndens resultat för perioden visar på ett överskott på samma nivå som i delårsuppföljningen, 10 919 tkr, motsvarande knappt två procent av periodens budget. Skillnaden mot i fjol förklaras av bättre resultat i för- och grund- samt gymnasieskolan. En förklaring i grundskolan är att rektorerna måste mobilisera ett överskott för att kunna möta beslutade effektiviseringsåtgärder som regleras from höstterminen. När det gäller gymnasieskolan är den stora förklaringen att rektorerna lyckats vända minus till plus; i fjol samma tid redovisades ett underskott i gymnasieskolan med ca en halv miljon. En annan förklaring är att rektorer planerar inköp av läromedel inför de nya skolreformerna from hösten och att därför läromedelsbudgeten inte förbrukats "som vanligt" samt att semesterlönerna inte är utbetalda ännu.

Det är osäkert hur trenden med ökad täckningsgrad i fritidshemmen och förskolan utvecklas samt att beslutad besparing på elevpengen i förskoleklass, grundskola och fritidshem kan effektueras enligt plan mot bakgrund av de långa uppsägningsprocesser som föreligger. Volymminskningen fortsätter i gymnasieskolan och budgeten förutsätter att rektor ska klara av fortsatta anpassningar.

Budgetavvikelse 2011 - jämförelse med 2010 (tkr)



### Resultaträkning, tkr

	Periodens resultat	Res samma per föreg år	Helårs prognos	Resultat föreg år
Verksamhetens intäkter	71 973	63 615	132 533	158 253
Verksamhetens kostnader	-657 265	-640 937	-1 557 661	-1 582 269
Kapitalkostnader	-7 957	-10 750	-20 500	-21 549
<b>Nettokostnader</b>	<b>-593 249</b>	<b>-588 072</b>	<b>-1 445 628</b>	<b>-1 445 565</b>
Kommunbidrag	604 168	595 412	1 450 003	1 449 760
<b>Resultat</b>	<b>10 919</b>	<b>7 340</b>	<b>4 375</b>	<b>4 195</b>

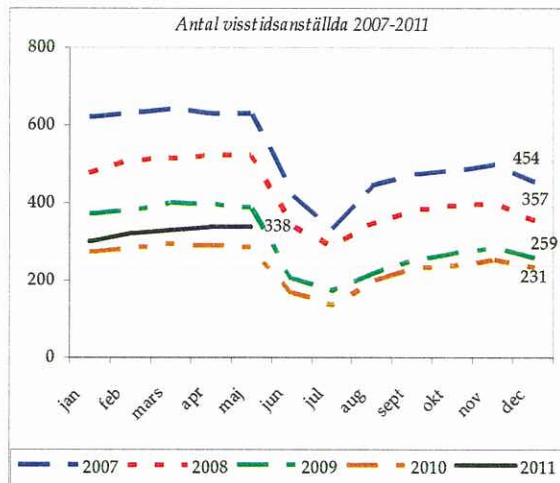
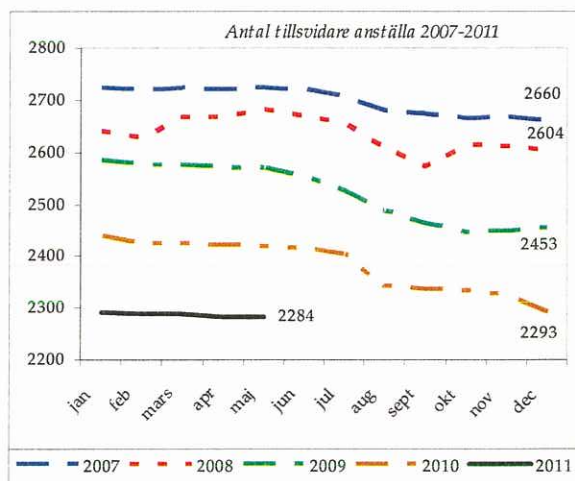
## Redovisning per verksamhet

	Resultatperioden			Års- budget	Års- prognos DÅR1
	Utfall	Budget	Avvikelse		
Närnds- och förvaltnverks varav	28433	29961	1528	71906	0
-Kapitalkostnader	7233	8354	1121	20050	0
-Omställningsmedel	0	1000	1000	2400	0
Skolmåltider	19298	18339	-959	44013	-1259
För- och grundskolan varav	407975	414615	6640	995076	5100
-Fristående skolor	25000	25417	417	61000	0
-Enskilda förskolor	6600	6625	25	15900	0
-Skolskjutor	7000	6875	-125	16500	0
Gymnasieskolan varav	99721	101490	1769	243576	1000
-Fristående skolor	9500	10815	1315	25956	500
-Interkommunal verksamhet	-2100	-2125	-25	-5100	0
-Elevresor	3900	3954	54	9489	0
Särskolan inkl ungdomsritids	19104	19813	709	47550	-466
Elevhälsa	9183	9608	425	23059	0
Kulturskola	9537	10343	806	24823	0
<b>Total</b>	<b>588251</b>	<b>604168</b>	<b>10919</b>	<b>1450008</b>	<b>4375</b>

## Investeringsredovisning

	Periodens utfall	Budget helår	Avvikelse
Totalt nettoinvestering, kkr	988	18 600	17 612

## Antal anställda 2007-2011



Den ökning som redovisas av tidsbegränsade anställda förklaras av den avveckling som gjorts av den centrala resurspoolen som i huvudsak används som vikariat på tillsvidare underlag. På grund av utredning av ny organisationsstruktur har vakant underlag vakanshållits varvid detta ersätts av tidsbegränsade vikariat.