



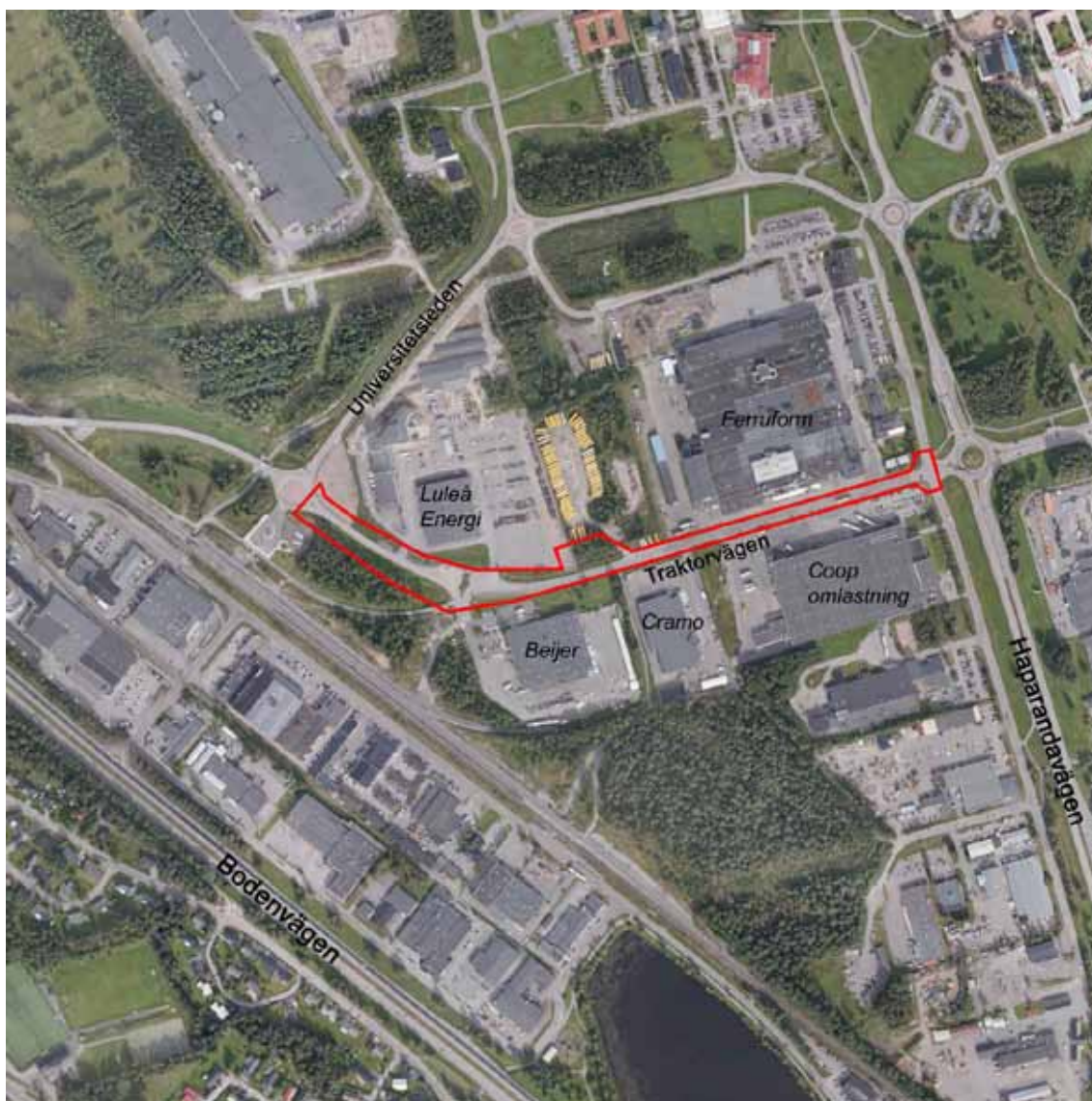
Planbeskrivning

Detaljplan för del av Porsödalen

Del av Ytterviken 17:32 m.fl. Traktorvägen

Luleå kommun

Norrbottens län



©Blom 2013

GRANSKNINGSHANDLING

2014-06-25

Innehåll	
Handlingar	3
Planens syfte och huvuddrag	3
Behovsbedömning	3
Plandata	3
Lägesbestämning	3
Areal	3
Markägoförhållanden	3
Tidigare ställningstaganden	3
Planer	3
Kommunala beslut i övrigt	4
Riksintressen	4
Förutsättningar och förändringar	5
Natur	5
Bebyggelseområden	5
Fornlämningar	5
Friytor	5
Vattenområden	5
Gator och trafik	5
Teknisk försörjning	5
Administrativa frågor	6
Genomförandetid	6
Huvudmannaskap	6
Konsekvenser	6
Fastighetsrätt	6
Ekonomi	6
Påverkan på miljön	6
Riksintressen och skyddade områden	6
Mellankommunala intressen	6
Hälsa och Säkerhet	6
Tidplan	7
Medverkande	7

Handlingar

I planen ingår följande handlingar:

- Plankarta med bestämmelser
- Illustrationskarta (se planbeskrivning)
- Planbeskrivning
- Fastighetsförteckning

Av ovanstående handlingar är det endast plankartan med bestämmelser som är juridiskt bindande.

Planens syfte och huvuddrag

Planens huvudsakliga syfte är att möjliggöra genomfartstrafik på Traktorvägen genom att ändra dess funktion från lokalgata och natur till huvudgata. Samtidigt kommer en ny utfart och ett trafiksäkrare övergångsställe byggs i anslutning till Ferruform samt en gång- och cykelväg längs hela Traktorvägen. Kommunen ser stora fördelar med ett öppnande av Traktorvägen eftersom den ursprungliga dragningen av Björkskataleden då kan genomföras. Vägdragningen ger en kortare och enklare väg från Björkskatan och de östliga stadsdelarna ut mot Bodenvägen och E4. Samtidigt kvarstår Universitetsleden med en snabb angöring till Luleå Tekniska Universitet och företag inom Aurorum.

Behovsbedömning

Planen medför små ändringar i den fysiska miljön och begränsade ändringar i övrigt. Kommunen har därför tagit ställning till att planen inte innebär risk för betydande miljöpåverkan. En miljöbedömningsprocess och miljökonsekvensbeskrivning behövs därför inte. 2013-05-21 meddelar Länsstyrelsen att de delar kommunens uppfattning.

Plandata

Lägesbestämning

Planområdet är beläget i norra delen av Luleå tätortområde, i stadsdelen Porsön, mellan stambanan Luleå-Boden (station Notviken) och Haparandavägen.

Areal

Planområdet areal är ca 2.2 ha.

Markägoförhållanden

Marken ägs till största delen av Luleå kommun (Ytterviken 17:32). Mindre ytor ägs även av Ferruform (Skrindan 1), Lule Energi (Ytterviken 17:48) samt Beijers (Räfsan 2).

Tidigare ställningstaganden

Planer

Översiktliga planer

I översiktsplan som beslutades maj 2013 finns inget ställningstagande till att Traktorvägen ändras från lokalgata till huvudgata.

Gällande detaljplan

Planen berör en gällande detaljplan:

Nr	Namn	Laga kraft	Lantmäteriet
PI 297	Dp för del av Porsön, Björskataleden-Teknikvägen-Haparandavägen	2006-02-28	

Kommunala beslut i övrigt

Plan- och tillväxtutskottet beslutade 2013-02-18 att ge Stadsbyggnadskontoret i uppdrag att upprätta ett förslag till detaljplan för del av Porsön, del av Traktorvägen.

Riksintressen

Planområdet är en del av Luleå tätort, som öster om väg E4 är av riksintresse för turism och friluftsliv, främst rörligt friluftsliv, enligt 4 kap 2 § miljöbalken.



Traktorvägen. Bild österut mot Ferruform och Coop omlastning.

Förutsättningar och förändringar

Natur

Landskap och vegetation

Planområdet är mer eller mindre plant och saknar till stor del vegetation då det till största delen består av gatumark. Ett antal nya gatuträd tillkommer längs större delen av Traktorvägen.

Geotekniska förhållanden

Planområdet är till stor del gatumark, vilket medför att de geotekniska förhållandena är goda.

Bebyggelseområden

Ingen ny bebyggelse föreslås.

Fornlämningar

Inga kända fornlämningar finns inom planområdet.

Friytor

Då hela planområdet är gatumark, finns endast mindre arealer friytor eller natur främst i anslutning till den nya GC-vägen samt i planområdets västra del.

Vattenområden

Inom planområdet finns inga vattenområden.

Gator och trafik

Gatunät, gång-, cykel- och mopedtrafik

Bredden på Traktorvägens köryta minskar till 7 m. En ny gång- och cykelväg ska anläggas på södra sidan av Traktorvägen i samband med att vägen byggs om.

Kollektivtrafik

Ingen busslinje finns på Traktorvägen.

Parkering, varumottag, utfarter

En ny utfart ska anläggas från Skrindan 1, i östligaste delen av Traktorvägen. Två befintliga utfarter från Skrindan 1 bibehålls. Den utfart som är belägen vid Ferruforms fabriksbyggnads västra hörn ska signalregleras, även om detta inte föreskrivs i detaljplanen. Befintliga utfarter på Räfsan 4 och 5 (södra sidan) ska göras något smalare för ökad trafiksäkerhet. Utfarten från Skrindan 2 flyttas något åt öster och utfarten från Ytterviken 17:48 flyttas något åt väster när vändplanen för avstängningen tas bort. I övrigt föreslås utfartsförbud.

Teknisk försörjning

Vatten och avlopp

Befintliga ledningar i Traktorvägen ska bytas i samband med att detaljplanen genomförs.

Administrativa frågor

Genomförandetid

Genomförandetiden är 5 år från den dag planen vinner laga kraft.

Huvudmannaskap

Kommunen är huvudman för allmän plats, gatumark.

Konsekvenser

Fastighetsrätt

Fastighetsbildning

Ett mindre markområde på Beijers fastighet, Råfsan 2 i anslutning till deras utfart, utgör allmän plats (gatumark), och ska tillföras kommunens gatufastighet, Ytterviken 17:32.

Ekonomi

Planekonomi

Kostnaderna för att bygga om Traktorvägen enligt förslaget till detaljplan uppskattas till 6,5 Mkr.

Påverkan på miljön

Miljöpåverkan är mycket begränsad då planen medför begränsade fysiska förändringar, till största delen inom befintligt vägområde.

Riksintressen och skyddade områden

Ingen påverkan bedöms ske på riksintresset.

Mellankommunala intressen

Inga mellankommunala intressen bedöms påverkas.

Hälsa och Säkerhet

Buller och andra störningar

Då trafikflödet längs Traktorvägen sannolikt kommer att öka markant till ca 5 VDt (vardagsdygns trafik), ökar även bullret med 3-4 dB.

Trygghet och säkerhet

Genom ombyggnaden av Traktorvägen med separat gång- och cykelbana bedöms trygghet och säkerhet för oskyddade trafikanter öka betydligt. Fördelningen av den öst-västliga biltrafiken inom detta område på både Traktorvägen och Universitetsleden bör även bidra till ökad säkerhet på Universitetsleden, då trafiken förväntas minska där. Öppningen av Traktorvägen för genomfartstrafik bedöms i övrigt inte påverka trafiksäkerheten utanför planområdet i någon nämvärd utsträckning.

Tidplan

Planprocessen

Detaljplanen handläggas med normalt planförfarande. Samråd med kommunala organ, statliga myndigheter, intresseorganisationer samt berörda grannar har skett under tiden 20 maj 2014 till och med 3 juni 2014. Efter samrådet har justeringar gjorts med anledning av inkomna synpunkter och planen skickas för granskning under tiden 2 juli till och med 28 augusti 2014. Planen beräknas kunna antas hösten 2014. Om antagandebeslutet inte överklagas vinner detaljplanen laga kraft en månad efter antagandet. Om planen överklagas förskjuts tidplanen.

Byggprocessen

Tidigast kan byggande av vägen starta under vintern 2015.

Medverkande

Tjänstemän

Stadsbyggnadskontoret: Anneli Granljung, Gunilla Heinrud och Bo Sundström.

Tekniska förvaltningen: Göran Gabrielsson, Mikael Sundvall och Göran Granqvist.

Stadsbyggnadskontorets planavdelning 2014-06-25

Anneli Granljung
Planchef

Gunilla Heinrud
Plantekniker

Bo Sundström
Planarkitekt