



UMEÅ UNIVERSITY

UNGA KVINNOR I LULEÅ

Lars Westin

Förord

Denna rapport redovisar en förstudie som på uppdrag av Luleå kommun genomförts av CERUM, Centrum för regionalvetenskap vid Umeå universitet. Frågeställningen som motiverat förstudien är storleken på, orsakerna bakom och betydelsen av det underskott på unga kvinnor som anses finnas i Luleå kommun. Förstudien har utförts under hösten 2016 och våren 2017. Under projekttiden har en nära dialog funnits mellan CERUM och Luleå kommun. Avsikten har varit att redan befintliga underlag, diskussioner och åtgärder vidtagna inom kommunorganisationen ska ingå som indata i studien. En styrgrupp med representanter från Luleå kommun och Luleå Tekniska Universitet (LTU) har väglett arbetet.

Materialet har presenteras vid en workshop för förvaltningsledare inom Luleå kommun och LTU. Från CERUMs sida vill vi tacka Kommunalrådet Yvonne Stålnacke för en motiverande introduktion och deltagande i projektets workshop. Ett särskilt tack riktas även till Jan Nyberg Miljöpartiet som initierade projektet och som drivit på diskussionerna samt Håkan Wiklund Luleå kommun som varit ansvarig och projektets kontaktperson inom kommunen. Båda har deltagit i projektets styrgrupp.

I styrgruppen har dessutom Anna Degerman, Luleå kommun numera LTU, Erik Öhman, Luleå kommun och Jeaneth Johansson, LTU deltagit. Anna Engström vid LTU och Stefan Larsson vid Luleå kommun har varit mycket behjälpliga med att leverera statistik till projektet. Jan Unga, Luleå kommun ställde som vanligt upp med ett trevligt bemötande. Dessutom deltog ett stort antal ledare och politiker inom Luleå kommun i projektets workshop den 24 februari. Ett stort tack riktas till samtliga.

Från CERUM har professor Lars Westin, projektledare Jeanette Kjellberg samt förste forskningsassistent Robert Sörensson deltagit. Ett särskilt tack riktas även till Dr. Martin Paju har läst och kommenterat tidigare rapportutkast.

I slutet av rapporten presenteras ett antal förslag om hur Luleå kommun kan gå vidare med arbetet för att öka antalet kvinnor i kommunen och stärka kommunens tillväxt.

Umeå i mars 2017

Lars Westin

1. INTRODUKTION

1.1 Bakgrund

Luleå kommun har runt 77 000 invånare. Andelen kvinnor av kommuns befolkning var år 2016 49,2 procent. Kvinnoandelen har under decennier legat relativt stabilt runt 49,5 procent. I Sverige som helhet har andelen kvinnor i befolkningen däremot genomgått tydliga trender och cykler. År 2015 blev antalet kvinnor för första gången till exempel färre än antalet män.

Luleå är därmed inte en kommun med exceptionellt få kvinnor, men kommunen har i förhållande till andra kommuner i sin storleksklass en relativt låg andel kvinnor. Dessutom har kommunen ett universitet, vilket borde ge en högre andel kvinnor än jämförbara kommuner.

Studerar man en tabell över andelen kvinnor i befolkningen i Sveriges kommuner visar den att det finns kommuner med relativt tydliga mansöverskott, men att endast ett fåtal kommuner uppvisar kvinnoöverskott.¹ Kvinnoöverskotten är även betydligt mer modesta än mansöverskotten. Det kan således i en kombinerad migrations-, döds- och födelseprocess för enskilda kommuner uppstå relativt ensidiga "mansdominerade" miljöer, samtidigt som det inte verkar uppstå utpräglade kvinnodominerade miljöer, i alla fall inte på kommunal nivå. Luleå tillhör således kommunerna med mansöverskott, men som vi återkommer till nedan finns det kommuner med betydligt större överskott på män än i Luleå.

Ett skäl till varför inte utpräglad kvinnodominerade kommuner uppstår i Sverige skulle kunna vara att "män söker sig till platser med kvinnor", medan kvinnor inte på samma sätt söker sig till platser med överskott på män. Vissa kommuner erbjuder i så fall en särskilt attraktiv miljö för män, miljöer som däremot inte i samma grad attraherar kvinnor, vilket innebär att andelen män tydligt kommer att överstiga antalet kvinnor i dessa. Motsvarande utpräglade kvinnomiljöer verkar som vi nämnt inte förekomma bland Sveriges kommuner.²

I en kommun vars ekonomi kännetecknas av att humankapitalet, t.ex. grovt mätt som antalet invånare, är en kritisk produktionsfaktor kan det vara ett problem om inte kvinnor attraheras till kommunen. En obalans mellan män och kvinnor kan

¹ Andelarna är beräknade med hjälp av SCBs befolkningsstatistik. De mäter därmed endast folkbokförda personer och den könstillhörighet som där blivit tilldelad. Det skulle i princip kunna finnas systematiska fel i statistiken om den används för att jämföra antalet män med antalet kvinnor i en kommun om till exempel män byter mantalsskrivningsort mer frekvent än kvinnor trots att både män och kvinnor byter boendekommun. För universitetsstäder och kommuner längs nationsgränser mot andra länder skulle det därmed kunna vara en felkälla i den typen av analyser vi gör i den här rapporten.

² Detta faktum skulle i sig kräva en egen studie. Finns det något i den kommunala planeringen och beslutsfattandet som gör det svårt att skapa kommuner som är särskilt attraktiva för kvinnor? Stockholm och Danderyd var t.ex. under sjuttioalets inledande år sådana mer utpräglade "kvinnokommuner" med 52-53 procent kvinnor. Det är givetvis även så att begreppen kvinna och man inom sig inrymmer beteenden och preferenser som på intet sätt är entydiga för respektive populationer.

begränsa bredden och komplexiteten på de idéer som genereras i kommunen för förnyelse av företagande, offentlig service och föreningsliv. En större och mer diversifierad befolkning representerar även efterfrågan på service, nöjen, kommunikationer mm.

Speciellt kan en kommun som inte är attraktiv för kvinnor i fertil ålder möte en mer begränsad tillväxt av befolkningen och därmed av det egna humankapitalet. Det skulle kunna innebära att inte heller män flyttar till kommunen, att färre barn föds i kommunen, att färre jämnåriga par bosätter sig i kommunen och att färre mor- och farföräldrar flyttar till barnbarnen. Om den typen av bosättnings- och flyttkedjor är av betydelse för kommunens samlade befolkningstillväxt skulle det i så fall vara kritiskt viktigt för den kommun som vill attrahera en ökande befolkning att kommunen även är attraktiv för yngre kvinnor, men kanske även för kvinnor mer generellt.

Under efterkrigstiden har flera kommuner i Norrland uppvisat låga andelar kvinnor i förhållande till andelen män i befolkningen. Ofta har de kommunerna även haft en svag befolkningsutveckling. Det kan vara kopplat till en traditionellt relativt "manlig" profil på arbetsplatser, boende och fritidsmöjligheter i dessa kommuner. När arbetsplatserna funnits i naturresursnäringar som jordbruk, gruvor, skog mm har den pågående mekaniseringen inneburit att antalet arbetsmöjligheter minskat.

Andra kommuner i Norrland, som Östersund, uppvisar istället en relativt hög andel kvinnor. Universitetsstäder med breda utbildningsmöjligheter och städer med sjukhus och större vårdenheter har ofta dragit till sig kvinnor. Flera universitets- och högskolestäder uppvisar därför även en viss överrepresentation av kvinnor. Utbildningsstäderna får även en relativt låg medelålder, vilket skulle kunna vara gynnsamt för födelsenettet.

Universitetsstäder som domineras av tekniska utbildningar har istället attraherat unga män. Luleå kommun har en relativt låg genomsnittsålder, som resultat av att Luleå Tekniska Universitet är lokaliserat till staden. Däremot har Luleå inte en så hög andel kvinnor som några andra universitetsstäder. Det skulle i så fall eventuellt kunna förklaras av att Luleå tekniska universitet just är ett tekniskt universitet. Men det finns även tekniska högskolor och universitet i andra städer varför just antalet ingenjörstudenter inte ensamt alltid kan förklara städernas könsmissiga balans och befolkningsutveckling.

Luleå kommun har som mål att växa från dagens 77 000 till 80 000 invånare. I en sådan strategi för ökad befolkning kan brister i kommunens förmåga att attrahera yngre kvinnor och kvinnor generellt skapa ett konkurrensproblem. Denna studie tar sin utgångspunkt i den problembilden. Den traditionellt starka naturresursprägel på Luleås och Norrbottens näringsliv, samt inriktningen på den tekniska högskolan mot utbildningar av betydelse för naturresursnäringarna hamnar givetvis i fokus i en sådan problembild. Men innan några slutsatser dras är det lämpligt att studera lite av de data som finns tillgängliga.

1.2. Frågeställning och syfte

De centrala frågeställningarna som diskuteras i denna rapport är mot den bakgrunden; Hur stor är andelen kvinnor och speciellt andelen yngre kvinnor i Luleå idag, hur stor har andelen kvinnor varit tidigare och hur kan situationen i Luleå beskrivas relativt andra kommuner i Sverige och i Norrland, speciellt i relation till andra universitetsstäder?

Syftet med rapporten är att ställa samman och visualisera den för frågeställningarna mest centrala statistiken, dra slutsatser av denna samt föreslå åtgärder som Luleå kommun kan vidta.

1.3 Disposition

Rapporten är disponerad på följande sätt. I nästa avsnitt tas ett mer översiktligt grepp på Norrlands befolkningsutveckling. Avsikten är att belysa den omgivning som präglar Luleå som stad. Den svaga utvecklingen i flera av Norrlands städer och för Norrland som helhet ställs i relation till hela Sveriges utveckling. Den svaga utvecklingen i regionen och dess städer är ett faktum som Luleå måste hantera om man markant vill öka den egna befolkningen. I avsnittet studeras därpå även hur fördelningen av kvinnor och män ändrats över tiden i den svenska befolkningen, i Norrland samt i Norrbotten.

Den analysen och beskrivningen bildar en bakgrund till avsnitt tre, där utvecklingen i Luleå granskas mer ingående. Kommunen jämförs med andra kommuner i Sverige och Norrland. Stockholm, Umeå och Linköping används som referenskommuner med universitet. I avsnitt fyra studerar vi åldersfördelningarna för män och kvinnor i Luleå och jämför den med genomsnittliga svenska förhållanden. Här sker även en jämförelse med åldersfördelningarna i andra universitetskommuner samt kommunerna Piteå och Boden i den närmaste arbetsmarknadsregionen.

Avsnitt fem omfattar en diskussion av vad kommunernas storlek och universitetens profil betyder för att kommuner uppvisar skillnader i andelen kvinnor i befolkningen och speciellt vad som kan förklara situationen i Luleå. I avsnitt sex sammanfattar vi resultaten från förstudien i ett antal slutsatser, presenterar några hypoteser om möjliga förklaringsfaktorer samt ger några mer policyinriktade konklusioner när det gäller hur Luleå kommun kan arbeta för att inte andelen kvinnor i kommunen ska minska. Avslutningsvis ger vi ett antal förslag till fördjupade studier som denna förstudie kan mynna ut i.

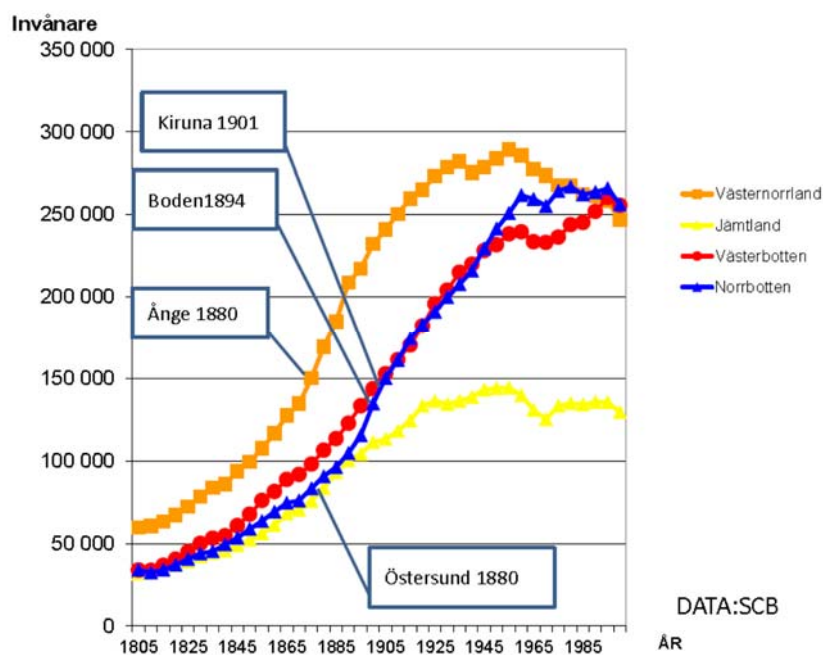
2. KVINNOR OCH MÄN I NORRLAND OCH SVERIGE

2.1 Uppkomsten av svaga städer i Norrland

Naturresurserna var den avgörande tillgången för utvecklingen av Norrlands ekonomi under 1800-talet. Med utbyggnaden av järnvägarna, nya processer för tillva-
ratagande av malm och ett allt mer förgrenat vägnät blev Norrland mycket attrak-
tivt för investeringar och för arbetare som sökte jobb. Inflyttning, en relativt ung
befolkning och födelseöverskott fick invånarantalet i Norrland att växa i en för
Sverige mycket hög takt.

Redan under 1930-talet kan däremot en viss avmattning observeras. Jämtlands län
stagnerar först. Förhoppningarna om en fortsatt stark utveckling av Norrlands
inland i samband med att Inlandsbanan började byggas kom inte att förverkligas.
Vid den tiden börjar även tillväxten i Västernorrland att avta, medan Västerbotten
och Norrbotten fortsätter att växa ytterligare ett tag som följd av en hög efterfrågan
på malm. De två senare länens fortsatta befolkningstillväxt långt in i femtiotalet
illustrerar även mer generellt hur utvinningen av och tillväxten inom naturresurs-
näringarna förflyttas allt längre norrut.

Även tillväxten av de norrländska städerna förskjuts norrut. Städerna i Väster-
norrland uppvisar tidigt tydliga tendenser till stagnation medan städerna i Norr-
och Västerbotten fortsätter att växa. Sammantaget innebär det dock en avtagande
tillväxt av befolkningarna i Norrlands städer.

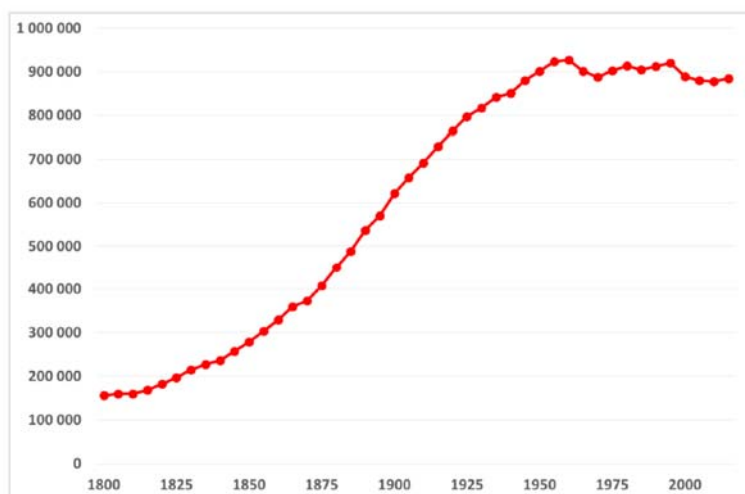


Figur 1. Befolkningsutveckling i fyra norrlandslän. Årtalen anger när respektive ort får järnväg. Data från SCB.

Under första hälften av 1900-talet inleds dessutom en förskjutning i betydelsen av olika tillgångar som kritiska produktionsfaktorer för tillverkning av varor och tjänster i Sverige. Den relativa betydelsen av tillgången till naturresurser och energi minskar medan tillgångar relaterade till humankapital, kultur och sociala strukturer förstärks i takt med att produktionens tjänstnehåll ökar. Men även de förbättrade nätverken för transporter av varor, personer och energi i Norrland minskade betydelsen av att vara lokaliserad mycket nära vattenkraftens och råvarornas källor.

Närheten till människor blir därmed allt viktigare relativt naturresurserna för verksamheter lokaliseras och bosättning sker. Platser där människor ville bo och ytterst platsers egenskaper i bred betydelse för att attrahera boende kom alltmer i fokus snarare än närheten till utvinningsbara naturresurser.

I flera avseenden misslyckas Norrland med att genomföra den övergången från en naturresursekonomi till en tjänste-, service- och livskvalitébaserad ekonomi. Som framgick av Figur 1 och som även Figur 2 nedan visar, blir redan under trettio- och fyrtiotalen konkurrensen från en allt mer attraktiv Stockholmsregion allt svårare. Inledningsvis gällde det framförallt Jämtland och Västernorrland som tidigt fått allt bättre tågförbindelser till, och därmed ökad konkurrens, från det växande näringslivet i Stockholm.



Figur 2. Den samlade befolkningsutveckling i de fyra norrlandslänen. Data från SCB.

I Stockholm genomförs år 1930 "Stockholmsutställningen". Den pekar framåt mot funktionalismens och den moderna stadens framväxt. Samtidigt pågår den konflikt

vid Marmaverken i Ådalen som år 1931 leder fram till "skotten i Ådalen". Den konflikten och dess tragiska utgång ingår som en del i den svenska "trettio-talskrisen" med Kreugerkraschen 1932 som "höjdpunkt". Till skillnad från i USA är den svenska trettio-talskrisen en relativt kort episod, men krisen präglar Ådalen och Västernorrland för lång tid framåt. Man kan till och med hävda att den dominerar regionens självbild och utveckling än idag.

Från att Västernorrland varit en region som dragit till sig mycket arbetskraft uppstår på något år ett betydande överutbud av arbete, det som blev själva grunden till strejken i Marma 1930. När Sveriges ekonomi inom något år åter börjar växa, fortsätter istället befolkningen i Ådalens kommuner att minska. Trots att skogsindustrin och befolkningstillväxten återhämtar sig i övriga Västernorrland är trettio-talets nedgång i Ådalen en signal om den kommande längre och mer omfattande nedgång länet än idag haft svårt att återhämta sig från.

Den stadsutveckling Stockholmsutställningen pekade mot men som inte ville ta fart i Västernorrland, blir ett tecken på att Norrland nu växlat in på en för regionen farlig utvecklingsbana. Både Stockholm och Västernorrland hade fram till dess dragit fördel av järnvägarnas utveckling, men hamnar nu i olika utvecklingsförlopp. Där Västernorrland läses in i en exportorienterad naturresursekonomi med flera relativt små städer, börjar Stockholm tydligt utveckla och ta rollen som ledande modern stad i Sverige.

Efter andra världskriget är Norrland därför en befolkningsmässigt relativt utspridd region med förhållandevis små och svaga städer. Den glesa regionen möter en tilltagande mekanisering av de naturresursbaserade näringarna. De export och gruvrelaterade industristäderna Skellefteå och Luleå var sedan trettio-talet de städer som vuxit kraftigast. Umeå växte som utbildningsstad men var fortfarande en i sammanhanget mindre stad. Örnsköldsvik blev den stad i Västernorrland som kom att växa när Ådalen stagnerade. Istället för att någon eller några av Norrlands städer utvecklades till ett diversifierat starkt alternativ till Stockholm i norra Sverige, etablerades i Norrland således ett betydande antal i svenskt perspektiv halvstora städer med relativt ensidig näringsstruktur som var och en var beroende av en eller få näringar.

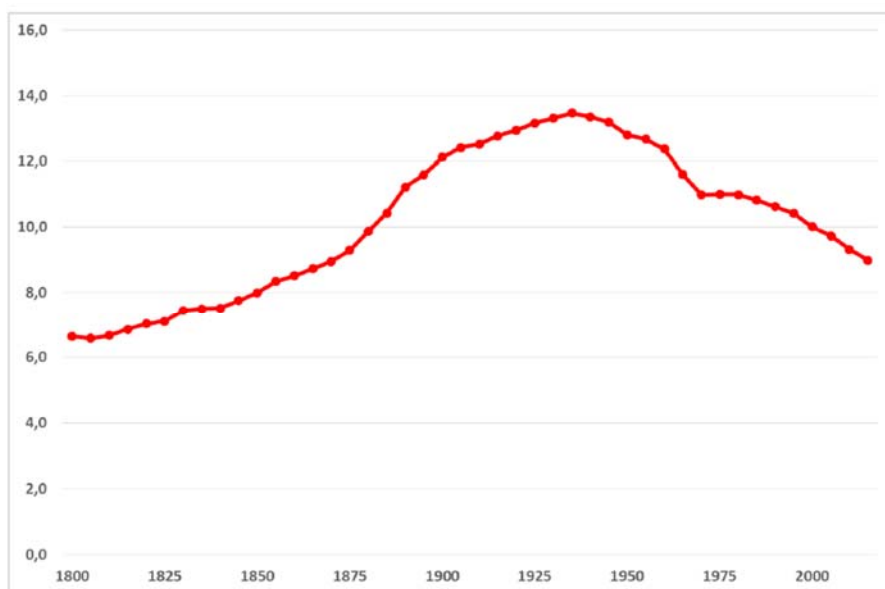
Under femtio- och början av sextio-talet innebar den kombinationen av snabbt ökande mekanisering inom jordbruk, skogsbruk och mineralnäringarna med små och inte så diversifierade städer, att en tilltagande stagnation och en utflyttning ut ur regionen som helhet kunde skönjas. De problem som först hade visat sig i Västernorrland blev därmed i princip ett problem för hela Norrland.

Samtidigt söker sig allt fler kvinnor ut på arbetsmarknaden. Även hushållsarbetet mekaniseras och framförallt tjänster, service, vård och skola börjar efterfråga mer arbetskraft. Det är mer urbana näringar med behov av närhet till marknaden och arbetskraften och som därför lokaliseras där folk redan bor. Det förstärker utflyttningen från Norrland mot de större befolkningskoncentrationerna i söder.

I Stockholm uppstår en betydande övervikt av kvinnor relativt antalet män när kvinnor söker sig till staden och tar arbete i den tidens nya arbetsintensiva verksamheter, såsom telefonväxlar, postgirot, banker, handel och annan service. Den övervikt av kvinnor som kan märkas i Stockholm är givetvis den andra sidan av en begynnande underrepresentation av kvinnor i delar av norra Sverige. Redan efter andra världskriget börjar därför det faktum att kvinnor flyttar från regionen att uppmärksammas i utredningar om regionen.

Som framgår av Figur 3, börjar de fyra nordliga länens andel av Sveriges befolkning att minska redan under trettioalet, efter Stockholmsutställningen och skotten i Ådalen. Efter ett kortare avbrott till följd av utbyggnaden av den offentliga sektorn under den svenska strukturkrisen på sjuttioalet fortsätter andelen därpå att minska.

Med den svenska strukturkrisen på sjuttioalet påbörjades avindustrialiseringen av Stockholmsregionen, det gav plats för en kommande utveckling av företagsorienterade tjänstenärings i staden. Konkurrensen från den snabbt växande industriproduktionen i utvecklingsländerna och ett betydande utbud av råvaror på världsmarknaden driver därpå även fram rationaliseringar och omlokalisering av industriselsättning i övriga delar av landet. Omlokaliseringar sker bl.a. till Finland och Portugal.

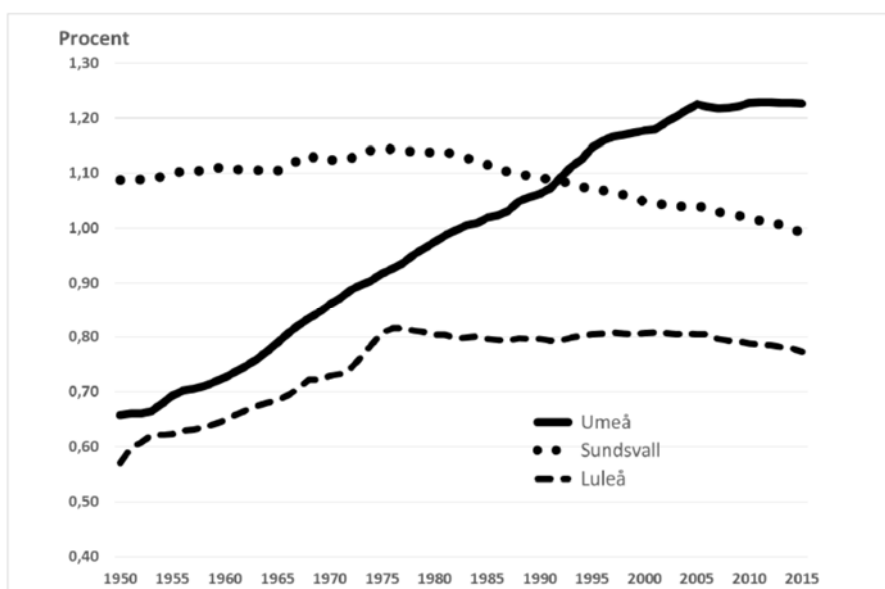


Figur 3. De fyra nordligaste länens andel av Sveriges befolkning. Data från SCB.

Tanken på ett nytt stålverk i Luleå skrinläggs därför samtidigt som den offentliga sektorn byggs ut med skolor, universitet, vård, omsorg, och nya kulturinstitutioner.

Detta ger en förstärkt sysselsättning i så gott som samtliga kommuner. Men satsningarna gynnar framförallt städer dit verksamheter som kännetecknas av betydande odelbarheter och storskalighet lokaliseras, dvs. universitet, högskolor, större sjukhus samt i viss mån även militära anläggningar.

Sjuttioalets utbyggnad av den högre utbildningen med fler studieplatser gav tillväxtens fördelning över kommuner en ny tydlig profil. Om industrikommunerna tidigare varit de ledande kommunerna utanför Stockholm, kom universitetsstäderna nu allt mer att ta över. I Norrland innebar det framförallt att Umeå på allvar trädde fram som den växande staden i regionen. När Umeås befolkning passerade Sundsvalls i början av nittioalet var den succession som inleddes under trettioalet med en förflyttning av tillväxtens tyngdpunkt från Västernorrland norrut mot Västerbotten genomförd.



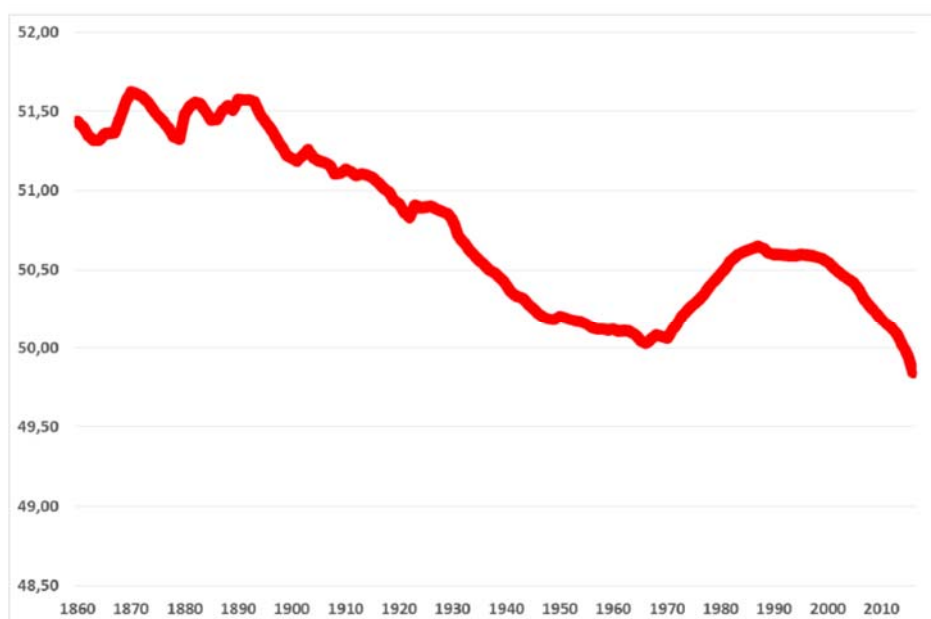
Figur 4. Tre norrländska städers andelar av den svenska befolkningen 1950 till 2015. Data från SCB.

Både Sundsvalls och Luleås tillväxt försvagas tydligt under sjuttioalet. Som framgår av Figur 4 får de städernas befolkningsutveckling till och med allt svårare att följa den genomsnittliga svenska befolkningstillväxten. Umeå är under flera decennier ensam i Norrland att växa i en takt som innebar att stadens andel av den svenska befolkningen ökade. Men någonstans runt år 2010 saktar även tillväxten i Umeå ner. Staden växer nu mer i takt med det svenska genomsnittet. Konkurrensen från Stockholmsregion har till sist blivit för stark även för Umeå. Som framgick av Figur 3 är därmed Norrlands andel av Sveriges befolkning nu åter vid nivåerna på 1800-talet - innan järnvägen introducerades i regionen.

2.2 Andelen kvinnor i Sverige och Norrland

Kvinnor har ofta reagerat snabbare än män på förändringar i livskvalitén mellan olika regioner. Men andelen kvinnor i en region eller på en plats påverkas inte enbart av kvinnornas flyttningsmönster utan även av de övergripande tendenserna i samhället när det gäller sannolikheten att födas och överleva som man eller kvinna.

Det är därför viktigt att komma ihåg att sedan förra sekelskiftet är den långsiktiga trenden när det gäller andelen kvinnor i Sverige i fallande. Från att tydligt legat över 51 procent närmade sig under sextiotalet den andelen 50 procent. Under sjuttioalet och fram till nittiotalet vände trenden uppåt igen, men den är nu åter negativ. Under senare år har istället ett mansöverskott uppstått i Sverige. Det blir således allt svårare för en kommun att erhålla ett absolut kvinnoöverskott i sin befolkning. Däremot kan en kommun givetvis uppvisa en hög andel kvinnor relativt det nationella genomsnittet.



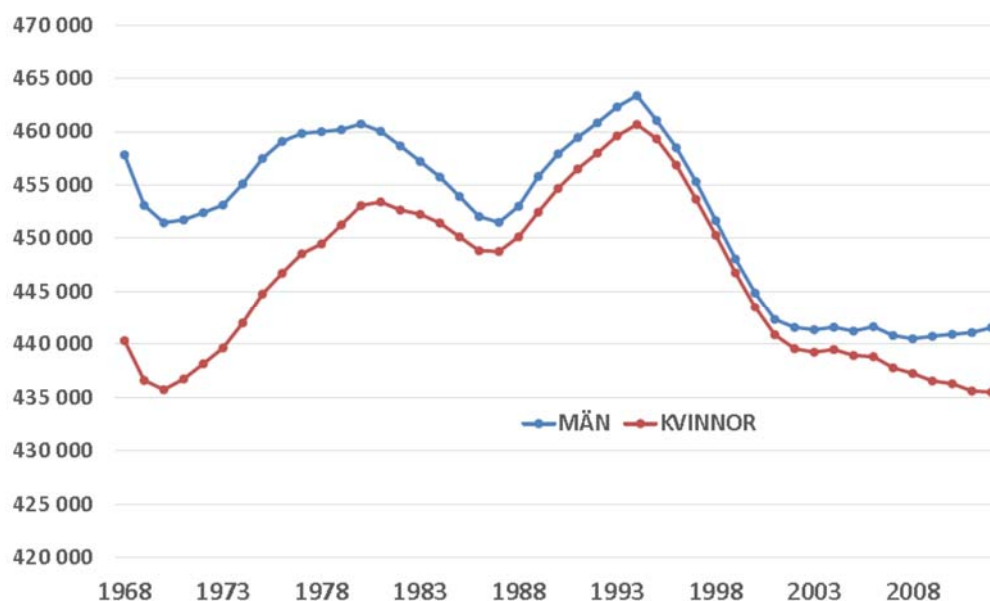
Figur 5. Andelen kvinnor i befolkningen i Sverige. Data från SCB.

Historiskt sett, har det vanligen fötts fler pojkar än flickor. Det kan ses som ett genetiskt svar på att män tenderar att avlida tidigare än kvinnor. Genom historien har krig, arbetsolyckor, droger och manligt våld mot andra män förklarat detta. I takt med att alkoholrestriktioner införts, Sverige klarat sig undan krig, bättre utbildning, säkrare arbetsplatser, en vårdsektor som blivit allt bättre och som även

enligt en del haft en tydligare inriktning mot en manlig norm och problembild snarare än kvinnors vårdbehov, har dödligheten bland män minskat.³

Sjuttioalet markera däremot ett tydligt brott i den långa nedåtgående trenden. Den ökade andelen kvinnor i befolkningen under sjuttio- till nittiotalen kan förklaras med en ökad dödlighet för män på grund av alkohol, droger och bilolyckor. I takt med att nittioalets ökade intresse för storstadsliv även gjorde det mindre intressant för män att ta körkort och att den manliga alkoholkulturen förändrades mot mer vin och öl och mindre starksprit samt ett straight, nyktert och hälsosamt liv, har såväl livslängden för, som andelen, män i befolkningen ökat igen. Som sagts tidigare, med samma dödlighetssannolikheter mellan män och kvinnor ska den genomsnittliga befolkningen av genetiska motiv något domineras av män.

Under sjuttio- och åttiotalen märks även ett ökande antal kvinnor i de fyra norrlandslänen. I slutet av sextioalet var Norrland tydligt dominerat av män. Den utflyttning av kvinnor som skedde från regionen efter andra världskriget framgår tydligt i Figur 5, ett gap uppstod mellan antalet män och antalet kvinnor.



Figur 5. Antalet män och kvinnor i de fyra norrlandslänen.
Data från SCB.

Fram till finans- och fastighetskrisen i början av nittioalet pendlar antalet män i Norrland runt 458 000 män. Antalet kvinnor ökar däremot markant från den låga

³ Inger K Holmström vid Mälardalens högskola har till exempel argumenterat för detta.

nivån runt 1968 och når en topp på 460 000 kvinnor. En bättre balans uppstår därmed mellan könen i regionen.

Förklaringen ligger i utbyggnaden av den offentliga sektorn med universitet, vård, skolor, sociala institutioner m.m. Kvinnor flyttar inte längre söderut som tidigare. Norrlands befolkning växer och når åter närapå upp till 1950-talets befolkningsrekord. Utbyggnaden av den offentliga sektorn i Sverige var däremot i betydande delar ytterst baserad på internationella lån. När läntagarna i slutet av åttiotalet började tvivla på Sveriges förmåga att ställa om industrin och anpassa kostnadsläget, skapades i samverkan med olika obalanser på fastighetsmarknaden och behovet att, om än senkommet, öppna den svenska finansiella marknaden mot den internationella finansmarknaden, den s.k. "finans- och fastighetskrisen".

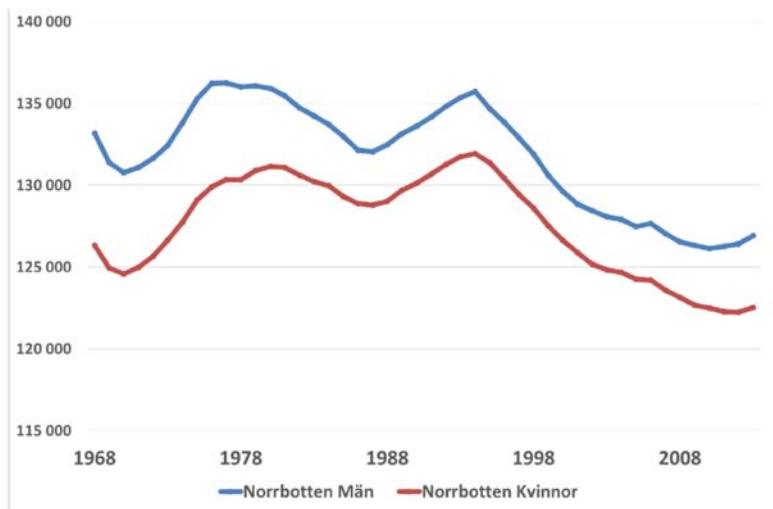
Den krisen kom även att samverka med de stora förändringarna i östra Europa till följd av upplösningen av Sovjetunionen. Det innebar att industriföretag flyttade över Östersjön till de baltiska länderna och till Polen, länder som erbjöd betydligt lägre lönenivåer. Dessutom minskade drastiskt behovet av de militära satsningar som under kalla krigets dagar varit ett viktigt bidrag till sysselsättningen i speciellt Norrbotten.

För Norrland blev den samlade effekten av de två förloppen mycket kännbar. På tio år minskade åter antalet kvinnor till nivån från slutet av sextioalet. Till det dramatiska hörde denna gång att även antalet män minskade kraftigt. Återigen var det avsaknaden av starka norrländska städer som förklarade att de ungdomar, som först sökte sig till universiteten och de tekniska högskolorna för att läsa datavetenskap och design, därpå valde att flytta söderut. Det framgår tydligt av Figur 5 hur det ökade antalet studenter och stagnationen i hela Sverige först gav en ökande befolkning i Norrland under själva krisen, vilken sedan snabbt minskade under loppet av några få år.

Som framgår av Figur 6 nedan, syns givetvis de båda topparna i Norrlands befolkningsutveckling efter sextioalet utflyttning tydligt även i Norrbottens utveckling. Här förstärks dock det positiva förloppet runt sjuttioalet inledning som en följd av planerna på Stålverk 80, innan det skrinläggs.

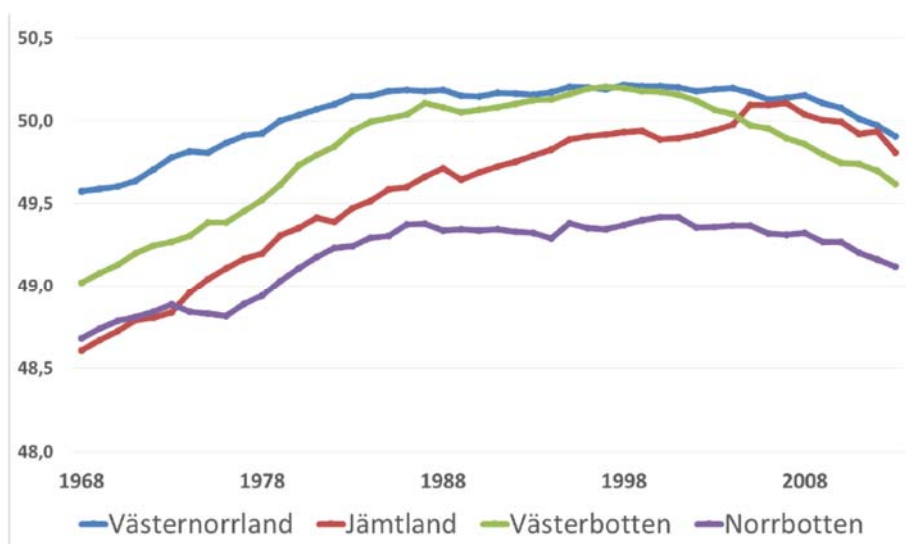
När studierna var avklarade flyttade ungdomarna till Stockholm och andra större städer med en framväxande IT och designorienterad industri. På senare år har nedgången i antalet män i Norrland stannat upp. Tappet i antalet kvinnor fortsatte dock några år ytterligare.

För Norrbotten är toppen för antalet kvinnor under nittioalet inledande år däremot inte lika markant som för Norrland som helhet. Det kan möjligen förklaras av att Umeå och den då etablerade Mitthögskolan erbjöd ett bredare utbildningsutbud som attraherade kvinnor än LTU. Det kan för båda könen spela en roll att LTU inte hade en lika stark orientering mot IT som den tekniska högskolan i Umeå.



Figur 6. Antalet män och kvinnor i Norrbottens län från år 1968. Data från SCB.

Uppenbart är även att gapet mellan antalet män och kvinnor hela tiden är betydande i Norrbotten. Jämför vi andelen kvinnor i de fyra norrlandslänen under samma period så framgår det av Figur 7 att Norrbotten hela tiden ligger relativt lågt. Under slutet av sextiotalet är även andelen kvinnor i Jämtland relativt lågt, vilket indikerar att många kvinnor från Jämtland tidigt sökte sig från länet mot Stockholm och kanske även till den framväxande offentliga sektorn i Västernorrland.



Figur 7. Andelen kvinnor i fyra norrlandslän. Data från SCB.

Västernorrland har däremot hela tiden en för Norrland relativt hög andel kvinnor. I Sundsvall och Härnösand sker tidigt en utbyggnad av den offentliga sektorn, samtidigt som Sundsvall, Norrlands vid den tiden största kommun, attraherade regionkontor dör olika privata tjänste- och serviceinriktade verksamheter med intresse att etablera sig norr om Stockholm.

Under den senare delen av perioden minskar generellt kvinnoandelarna i Norrland. Norrbotten ligger i slutet av perioden tydligt lägst av länen. Intressantast är Jämtlands transformation från att vara ett relativt manligt län, som Norrbotten, till att vara i nivå med Västernorrland. Östersund är numera ofta den kommun som har högst andel kvinnor i Norrland.

Som framgick tidigare av Figur 1 har sedan femtiotalet både Västerbotten och Norrbotten passerat Västernorrland i antalet invånare. Västerbotten har efter problemen under nittiotalet nu under flera år slagit sitt tidigare befolkningsrekord.

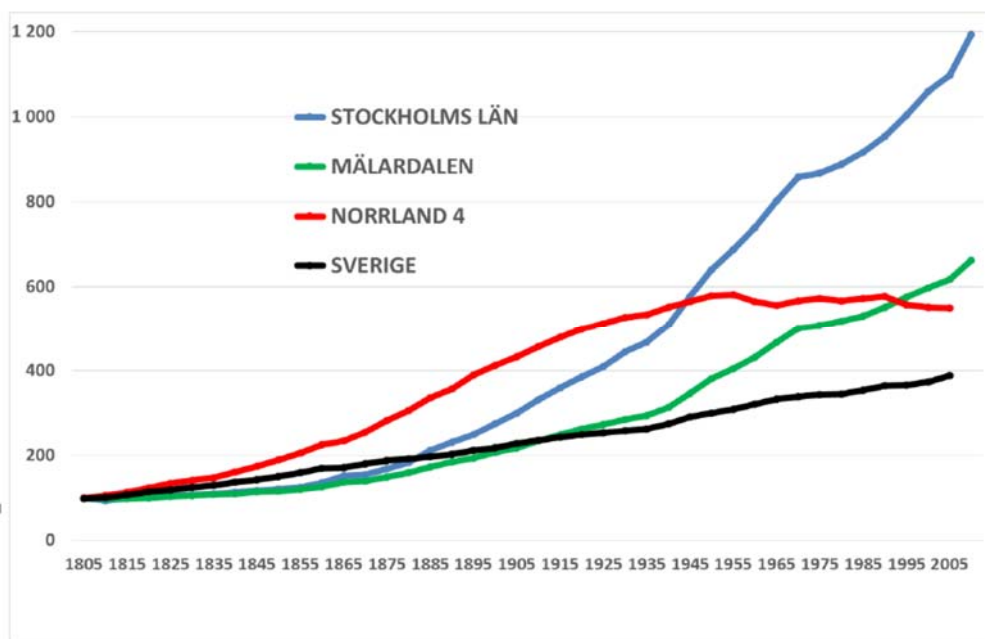
Norrbotten har däremot haft betydande tillväxtproblem. Under 2015 minskade länets befolkning. Norrbotten var det året det enda länet i Sverige med ett minskat antal invånare. Under år 2016 var det åter en positiv utveckling. Däremot var tillväxten fortfarande mycket svag. Som framgår av Tabell 1 nedan växer till och med Västernorrland nu åter snabbare än Norrbotten. Av figuren framgår även att Västerbotten är det enda länet i Norrland med ett positivt födelsenetto. Här bidrar givetvis Umeå och universitetet till den positiva utvecklingen.

LÄN	Befolkning	Förändr.	Födelsenetto
• Gävleborg	284 586	+ 2 771	- 233
• Dalarna	284 531	+ 3 151	- 88
• Västerbotten	265 881	+ 2 503	+ 385
• Norrbotten	<u>250 570</u>	+ 837	- 272
• Västernorrland	245 572	+ 1 675	- 301
• Jämtland	128 673	+ 1 297	- 96

Tabell 1. Befolkningsförändringar i sex län år 2016. Data från SCB.

Den svaga utvecklingen i de fyra nordligaste länen har medfört att Norrlands befolkningsutveckling sedan femtiotalet drastiskt avviker från det svenska genomsnittet, men speciellt från utvecklingen i Stockholm och Mälardalen.

Av Figur 8 framgår tydligt hur utbrottet för den stagnation för Norrland som vi tidigare identifierat med inledningen av trettio-talet, dessutom i delar har sitt ursprung i den svenska 20-talskrisen. Figuren visar dessutom hur konkurrensen från Stockholm förstärktes under andra världskriget.



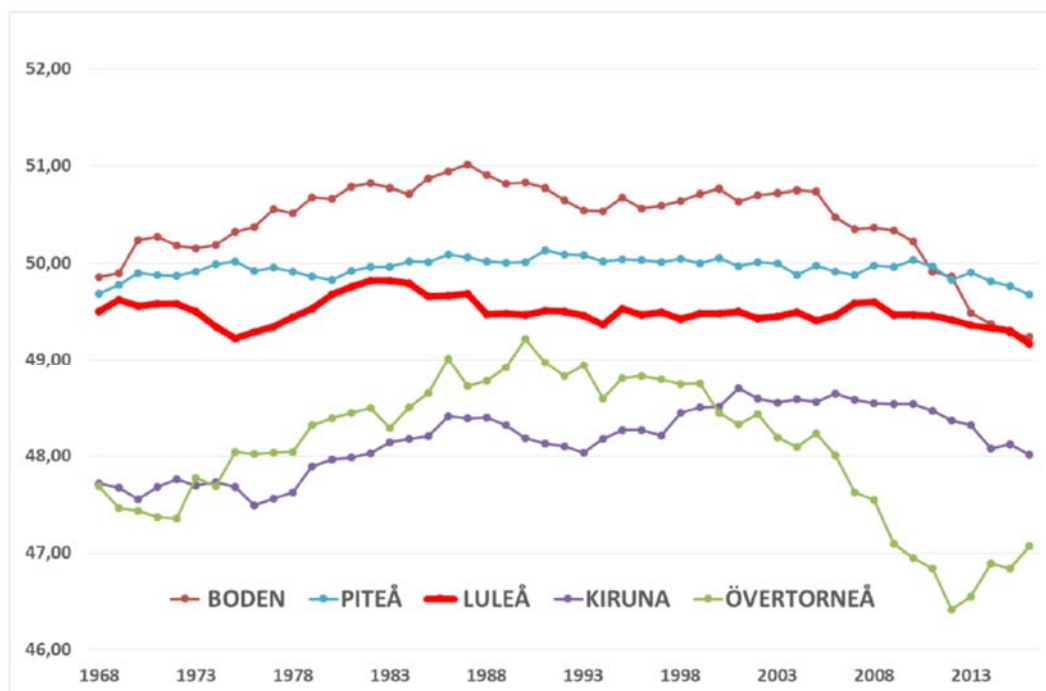
Figur 8. Befolkningsförändringar i Sverige, de fyra nordliga länen samt Mälardalen. Index 1805 =100. Data från SCB.

3. KVINNOR OCH MÄN I LULEÅ

Norrbottnen har således en i förhållande till de tre övriga norrlandslänen betydande underrepresentation av kvinnor. Under senare år har länet dessutom uppvisat en svag befolkningstillväxt. Luleå växer, men tillväxten är inte i nivå med de ledande svenska städerna utan är istället mer i nivå med den genomsnittliga svenska befolkningstillväxten. Betraktar vi utvecklingen av relationen mellan antalet kvinnor och män i Luleå kommun närmare, så framgår det av Figur 9 att det mönster vi identifierat på nationell och länsnivå till viss del även gäller för Luleå.

Luleå har hela tiden ett mansöverskott. Men andelen män och kvinnor är däremot relativt stabil. Den ökning av kvinnoandelen under sjuttio- och åttiotalen som kunde märkas på länsnivå, märks inte lika tydligt i Luleå. Inför beslutet om Stålverk 80 minskar andelen kvinnor för att sedan återgå till tidigare nivåer.

Däremot märks det ökade antalet kvinnor i flera andra kommuner i Norrbotten, både för de som redan hade en relativt hög kvinnoandel, som Boden, men även i Övertorneå. I Övertorneå ökar andelen kvinnor markant under åttiotalet, för att sedan få se den falla snabbt efter sekelskiftet.



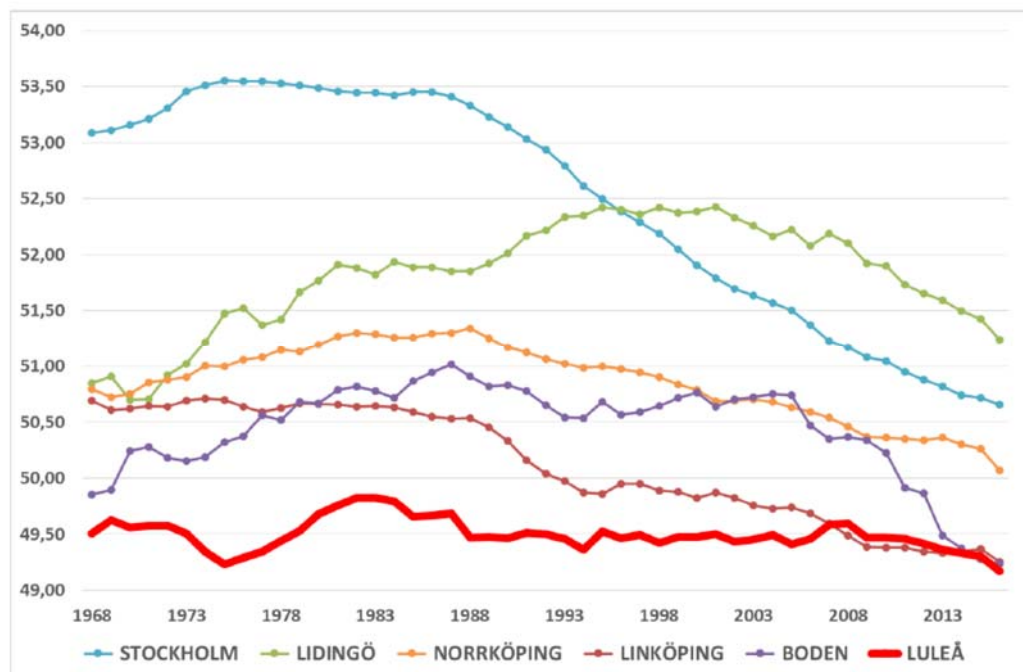
Figur 9. Andelen kvinnor i fem kommuner i Norrbotten åren 1968 - 2015. Data från SCB.

Även Piteå uppvisar en mycket jämn utveckling, men hela tiden med en högre andel kvinnor än i Luleå. Utvecklingen i Boden är särskilt intressant. Från en hög andel kvinnor faller andelen i början av 2000-talet ner till Luleås andel. Här kan man misstänka att nedläggningen av Garnisonssjukhuset i Boden och bygget av ett nytt sjukhus i Sunderbyn i Luleå kommun närmare Luleå haft betydelse för utvecklingen. Intressant nog märks däremot inte motsvarande uppgång i Luleå. Möjligen skulle nedgången i Luleå, i enlighet med den nationella trenden, varit betydligt tydligare om inte sjukhuset flyttats. Även Kiruna är här en tydlig manlig dominans.

Jämför vi Luleå och Boden med några andra lite större kommuner i Sverige så visar det sig som framgår av Figur 10 att Luleå ligger relativt lågt. Boden följer däremot i början av perioden det genomsnittliga svenska förloppet närmare. I slutet av perioden sker däremot en drastisk nedgång i andelen kvinnor. Luleå och Boden är, som vi även såg i Figur 9, därefter på liknande nivåer.

Figuren illustrerar framförallt hur Stockholm under hela den period som här är åskådliggjord och fram till finanskrisen på nittiotalet utmärkte sig som en utpräglad

”kvinnokommun”. Därefter har andelen män ökat så att Stockholm nu närmar sig det nationella genomsnittet. Istället har Lidingö övertagit rollen som ”kvinno-kommun” i Stockholmsregionen.



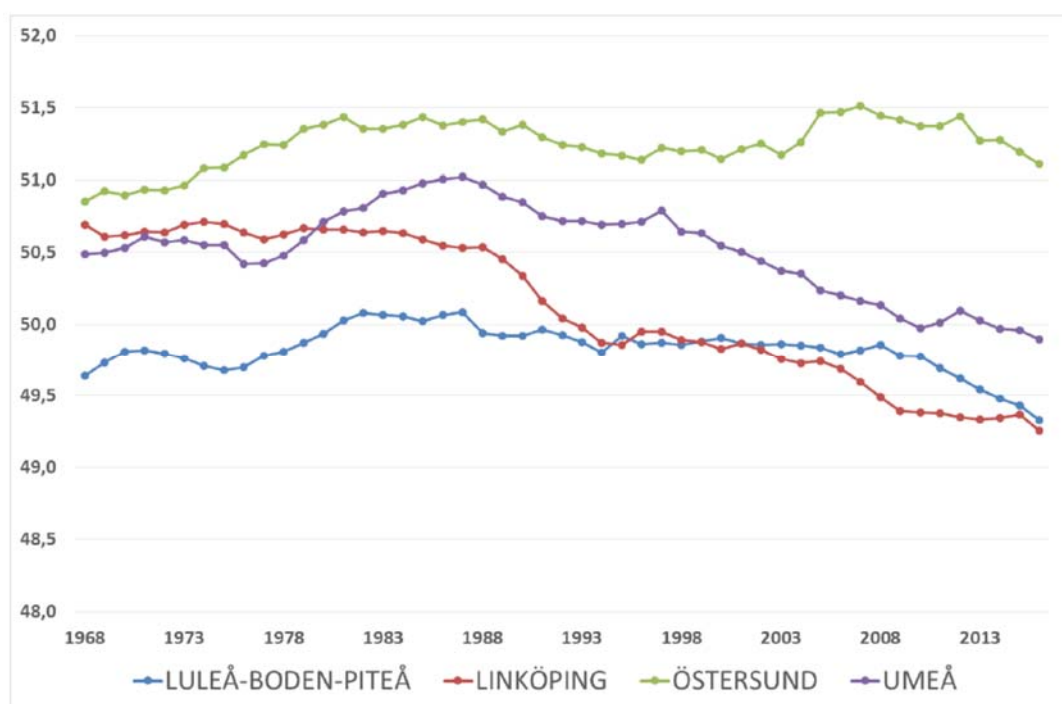
Figur 10. Andelen kvinnor i sex svenska kommuner. Data från SCB.

Intressant är även att se hur Linköping, som liksom Luleå har en relativt stark teknisk profil på sitt universitet, har utvecklats från att vara i samma kategori som Norrköping när det gäller andelen kvinnor till att nu ligga på samma nivå som Luleå. Möjligen kan nedgången på åttiotalet sättas samman med att under den perioden går Linköping igenom en period av mer generell stagnation. Linköpings ”tvillingstad” Norrköping har däremot en betydligt högre andel kvinnor under hela perioden. Men även den är i enlighet med den övergripande trenden fallande sedan slutet av 1980-talet.

Även i Figur 11 nedan återfinns Linköping som en referens. Här har utvecklingen jämförts med den samlade utvecklingen av andelen kvinnor i de tre kommunerna Luleå, Boden och Piteå. De tre kommunerna kan sägas utgöra kärnan i Luleå arbetsmarknadsregion. En hypotes skulle kunna vara att Luleås låga kvinnoandel motsvaras av högre kvinnoandelar i de två andra delarna av arbetsmarknadsregionen. Redan i Figur 9 såg vi att det skulle kunna vara fallet. Tillsammans är de tre Norrbottenskommunerna ungefär lika stora som Linköping. De får givetvis en

gemensam kvinnoandel som är högre än Luleå ensamt, men som däremot inte avviker så mycket från Linköpings kvinnoandel.

Figuren visar även att Umeå följer trenden i riket och har en fallande andel kvinnor och en jämförelse med Figur 10 visar även att Umeå ligger klart under Stockholms kvinnoandel. Östersund ligger däremot konstant över övriga kommuner och i närheten av den andel Lidingö uppvisade. Det bekräftar att Östersund är Norrlands "kvinnoestad".



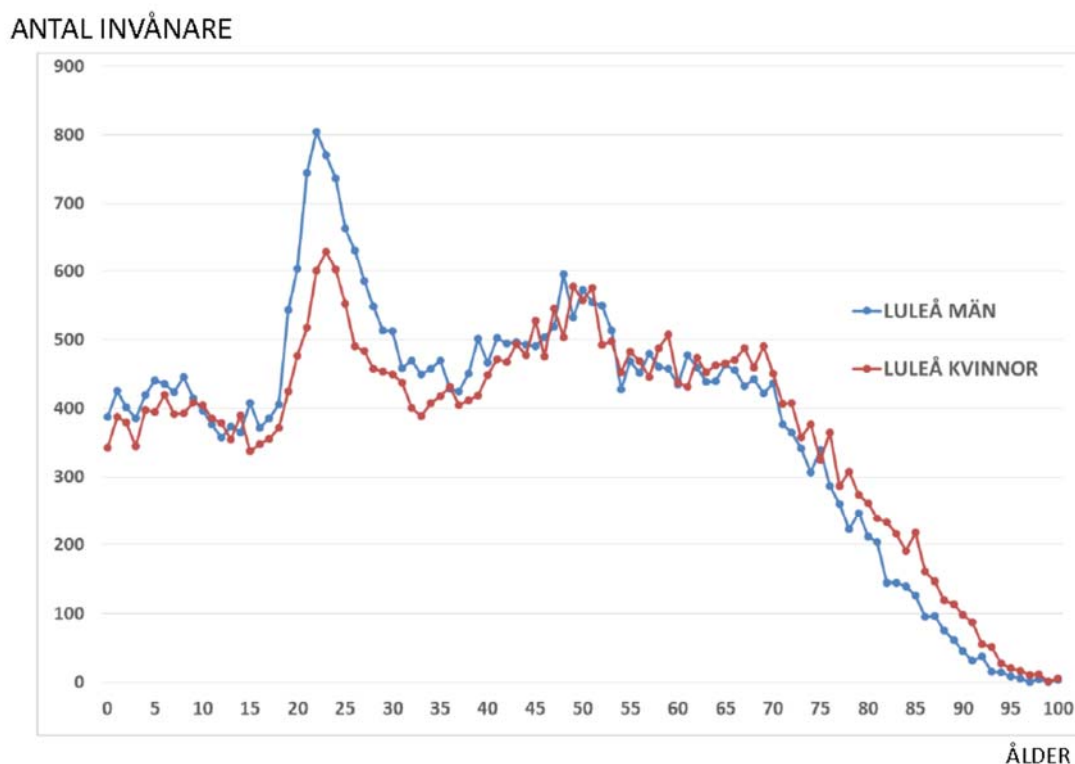
Figur 11. Andelen kvinnor i några svenska kommuner. Data från SCB.

4. SAKNAR LULEÅ UNGA KVINNOR?

Vi har hittills analyserat den genomsnittliga relationen mellan antalet kvinnor och antalet män i Luleå samt motsvarande relation i ett antal andra svenska kommuner och regionstrukturer och deras utveckling över tiden.

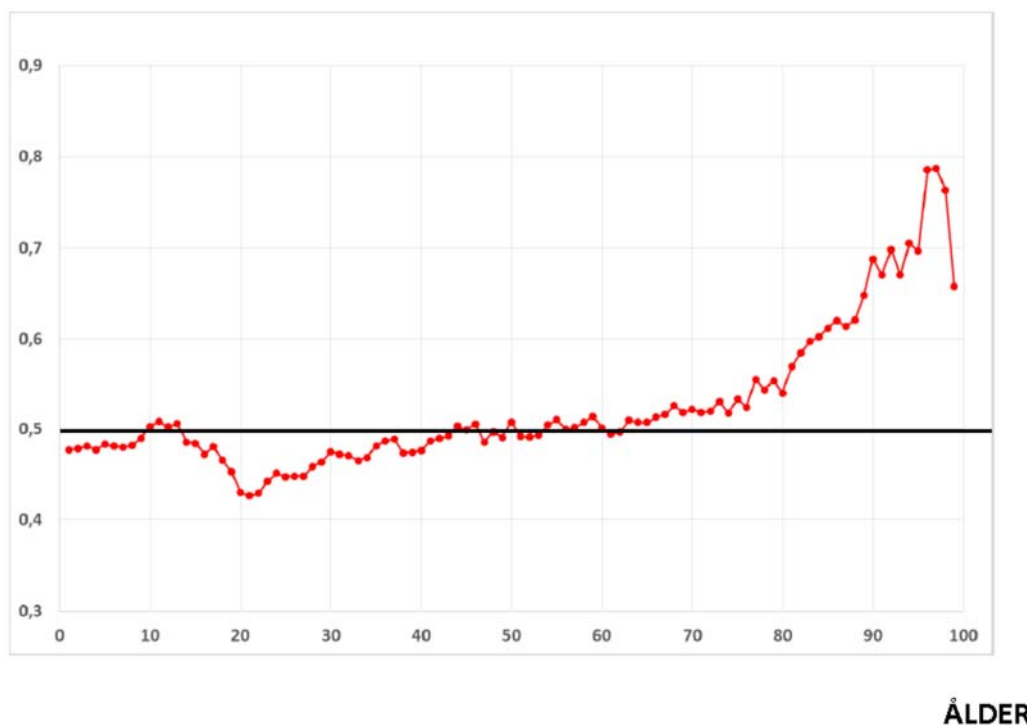
Den fråga vi belyser i detta kapitel gäller hur fördelningen av kvinnor och män ser ut över åldersgrupper. Frågeställningen blir här om det är inom några speciella åldersgrupper som Luleås kvinnounderskott återfinns eller om det omfattar samtliga åldrar?

Figur 12 visar antalet män respektive kvinnor över ålder i årsvisa kohorter i Luleå. Figuren visar tydligt hur överskottet av män är koncentrerat till åldrarna 18 till 35 år. Samtidigt visar däremot figuren också att *den största åldersgruppen kvinnor även återfinns inom den gruppen*, men den är något mer koncentrerad till åldrarna mellan 20 och 25 år. Det är givetvis det faktum att Luleå har Luleå Tekniska Universitet (LTU) lokaliserat inom kommunen som förklarar koncentrationen av såväl män som kvinnor till de åldersgrupperna. Den profil Luleå har i sin åldersfördelning är inte unik utan återfinns i mindre universitetsstäder och omvänt tenderar kommuner utanför universitetsstädernas pendlingsomland att uppvisa ett relativt underskott av såväl män som kvinnor i de åldersgrupper som är aktuella för universitetsstudier.



Figur 12. Fördelningen av antalet män och kvinnor i Luleå kommun över ålder år 2015. Data med ett år i varje kategori från SCB.

I övrigt finns ett mönster i Luleå som stämmer med vad som gäller för hela landet, det är ett visst överskott av unga pojkar och ett överskott av äldre kvinnor. I Figur 13 framgår detta mönster tydligt. Här har andelen kvinnor i varje åldersgrupp i Luleå beräknats och åskådliggjorts.



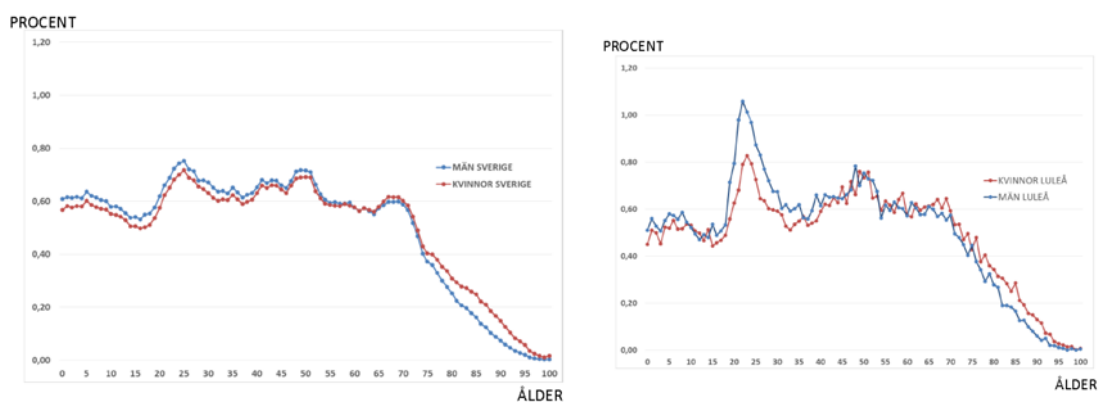
Figur 13. Antalet kvinnor relativt antalet män i olika ålderskategorier i Luleå år 2015. Vid andelen 0,5 råder balans mellan könen. Data från SCB.

Av figuren framgår tydligt hur ett visst kvinnounderskott uppstår från 18 års ålder och att det bibehålls i princip fram till 40 års ålder. Där uppstår en balans mellan könen, som sedan övergår i ett tydligt kvinnoöverskott vid pensionering och framåt.

I Figur 14 nedan tydliggörs det mönstret ytterligare. Vi kommer att återkomma till det flera gånger senare i rapporten. Underskottet på kvinnor i Luleå består under större delen av den för kvinnor fertila perioden. Underskottet är således inte enbart kopplat till studietiden utan det tar relativt lång tid att avveckla. Det är som framgått först runt fyrtioårsåldern en balans uppstår.

För att förstärka möjligheten till jämförelser och dra slutsatser har i Figur 14 en jämförelse av fördelningarna av män och kvinnor i Luleå gjorts med motsvarande fördelningar för hela Sverige. Antalet av ett kön i en åldersgrupp har således dividerats med totala antalet invånare i Sverige respektive Luleå. Summan av samtliga andelar för nationen respektive kommunen summerar således till 100 procent.

Jämförelsen förstärker intrycket av en relativt stark tyngdpunkt i befolkningen i Luleå runt åldrarna för universitetsstudier. Samtidigt bör man observera att den nuvarande generationen av universitetsstudenter är ovanligt stor även i ett nationellt perspektiv. Den kommer under några år framåt att följas av en betydligt mindre kohort för universiteten att rekrytera studenter ur.



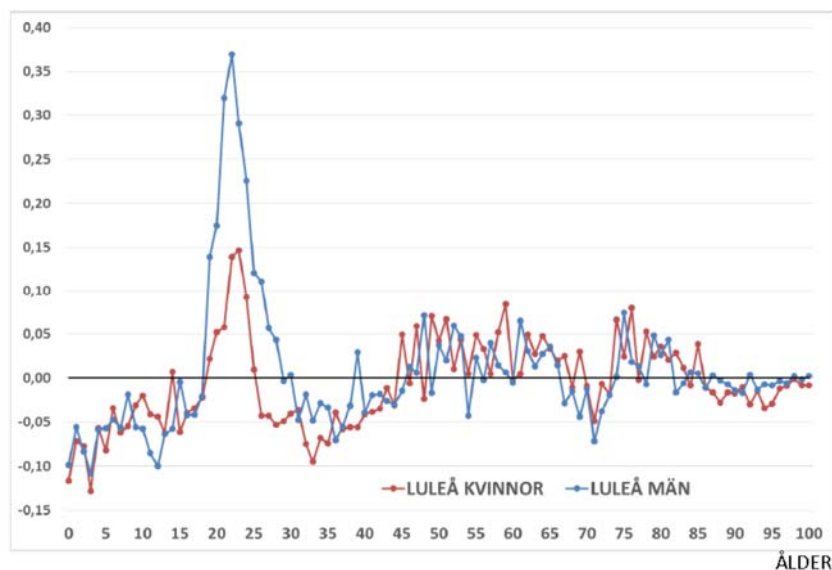
Figur 14. Den procentuella andelen av befolkningen i ettåriga köns- och åldersgrupper i Sverige till vänster och i Luleå till höger år 2015. Summan av andelarna i varje figur blir 100 procent. Data från SCB.

Luleå har även en betydande andel invånare runt femtioårsstrecket. Även det är en del av en nationellt relativt stor kohort av barn till fyrtilialisterna. Fyrtilialisterna själva är däremot på väg att minska i antal. Sådana svängningar över åldersklasser beror givetvis i sin tur på hur många potentiella föräldrar, fertila män och kvinnor, det funnits ett specifikt år samt förändringar i samhället och ekonomin som påverkar viljan att skaffa barn respektive år.

För att ytterligare belysa Luleås profil i förhållande till den nationella profilen har avvikelsen mellan de andelar som gäller för Sverige och de som gäller för Luleå för vardera av könen beräknats. Luleås under- respektive överskott för varje åldersgrupp och kön är angivna nedan i Figur 15.

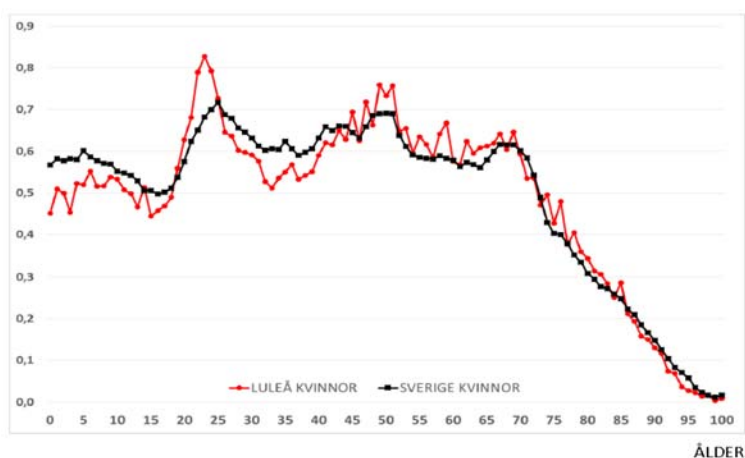
Det gör det möjligt att bortse från skillnader mellan åldrar som förklaras av att den övergripande variationen mellan åldersvisa kohorter bestämt av hur många som varje år fötts in en åldersgrupp och överlevt samt nettomigrationen för den åldersgruppen, som vi redan berört.

Som framgår nedan av Figur 15 bekräftar det givetvis återigen tydligt att Luleå har ett relativt överskott av ungdomar i universitetsåldrarna. Det gäller såväl män som kvinnor. Det finns även ett relativt överskott i åldersgrupperna 50-65 år, medan såväl de yngsta åldrarna, de barnafödande åldrarna runt 25-40 samt åren runt 70 och därmed åren för pensionering är underrepresenterade åldersgrupper för båda könen i Luleå.



Figur 15. Skillnaden i andelar i befolkningen i Luleå fördelat på kön och ålder relativt det svenska genomsnittet. Data från SCB.

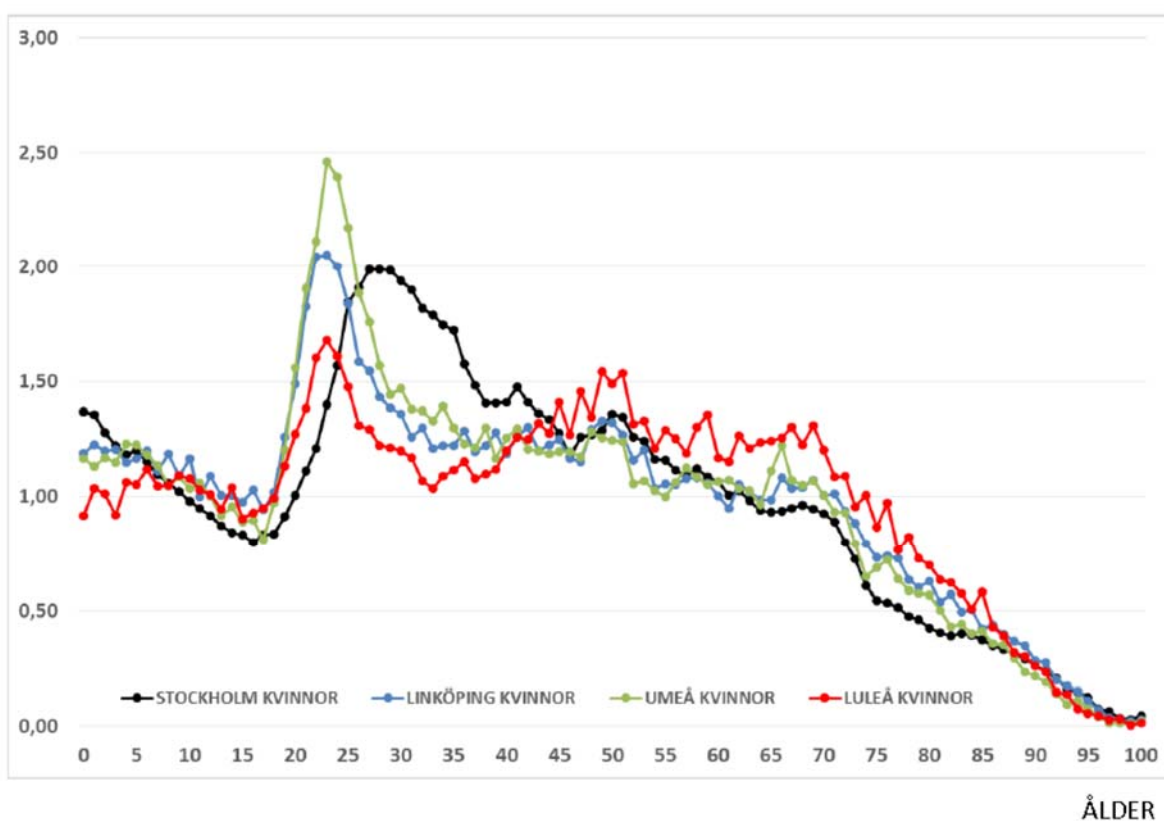
Eftersom vi speciellt är intresserade av antalet kvinnor i Luleå har vi i Figur 16 nedan jämfört fördelningarna av kvinnor över åldersgrupper i Luleå och Sverige. Figur 16 förstärker intrycket att när det gäller underskott på kvinnor så är det inte åldrarna som befinner sig på universitetet som utmärker sig utan det är de därefter följande åren samt de yngsta åldrarna som istället är de typiska "underskottsåldrarna". Med tanke på att det rör sig om underskott av kvinnor i de mest fertila åldrarna, 25-40 årsåldrarna, kan det givetvis även förklara att antalet barn dessutom uppvisar relativt låga andelar.



Figur 16. Fördelningen av kvinnors andel av hela befolkningen över ålder i Luleå kommun och i hela Sverige år 2015. Data från SCB.

Eftersom det svenska genomsnittet i Figur 16 just är ett genomsnitt kan enskilda kommuner avvika markant från detta. Hur skiljer sig fördelningen av kvinnor i Luleå över åldersgrupper från motsvarande fördelningar i andra kommuner?

I Figur 17 är fördelningarna för Stockholms kommun, Linköping, Umeå och Luleå kommuner återgivna. De tre senare är samtliga typiska universitetsstäder, om än med olika storlek. Linköping med runt 155 000 invånare är närapå dubbelt så stort som Luleå medan Umeå med 120 000 invånare befinner sig där emellan.



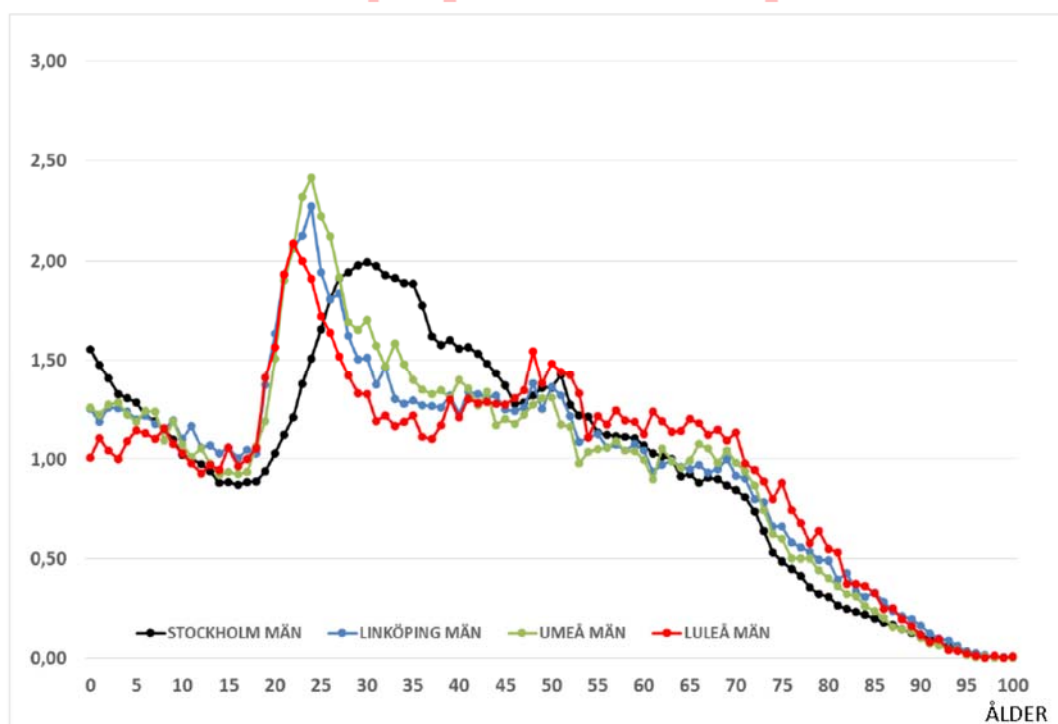
Figur 17. Fördelningen av antalet kvinnor över ålder i fyra kommuner år 2015. Summan av andelarna för respektive kommun summerar till 100 procent. Data från SCB.

Av de tre universitetsstäderna uppvisar Umeå den mest utpräglade "toppen" för andelen kvinnor i universitetsåldrarna. I övrigt liknar Umeå och Linköping varandra fränsett att Umeå har en något högre andel av kvinnor i åldrarna direkt efter universitetstiden. Luleå har i jämförelse med Umeå och Linköping en betydligt större andel kvinnor i de etablerade åldrarna från 45 års ålder och ända upp till 85 år. Istället är andelen kvinnor i universitetsåldrarna samt andelen nyfödda lägre. Det mönstret har vi även sett tidigare.

Stockholms kommun skiljer sig från de tre utpräglade universitetsstäderna på ett tydligt sätt. Stockholm är i en helt annan storleksklass, huvudstad och central kommun i en funktionell stadsregion och tätort på runt 2-4 miljoner invånare, beroende på hur man räknar. Stockholm är även en betydande utbildningsstad men storleken på stadsregionen och huvudstadsegenskapen gör att Stockholm skiljer sig markant från de specialiserade universitetsstäderna.

Stockholm har istället sin tyngdpunkt av kvinnor i de fertila åldrarna efter universitetsstudieåldrarna. Stockholm har även relativt många nyfödda flickor. För åldrarna över 45 år liknar Stockholms fördelning däremot universitetsstäderna. Man skulle kunna gissa att det sker en utflyttning till andra kommuner när kvinnorna passerat 35 års ålder, då barnen blivit fler men även den professionella situationen och inkomsterna stabiliserats. Valet av inflyttningkommun påverkas av de kommunernas övergripande attraktivitet samt sociala band till familj, vänner mm. En del återvänder säkert till Luleå eller väljer Luleå i konkurrens med andra kommuner. Givetvis påverkar Luleås relativa attraktivitet det valet.

Studerar vi fördelningen av männen över åldersgrupper i motsvarande kommuner, framgår av Figur 18 att Stockholm även skiljer ut sig från de specialiserade universitetskommunerna på den manliga sidan med en större andel efter studierna och av de riktigt unga.



Figur 18. Fördelningen av antalet män i fyra kommuner över ålder år 2015. Data från SCB.

Däremot är skillnaderna mellan de specialiserade universitetskommunerna lika tydliga när det gäller andelen män i universitetsåldrarna. Men Luleå framstår inte här som en utpräglad manlig studentstad i förhållande till de två andra universitetsstäderna. Däremot har Luleå en relativt stark underrepresentation av män i de fertila åldrarna efter studietiden, medan staden drar till sig en större andel män i åldrarna 60 till 70 år än vad Stockholm och de andra universitetsstäderna gör. Stockholm avviker istället på den manliga sidan genom att den manliga åldersfördelningens topp ligger något senare än den kvinnliga åldersfördelningens toppformation i staden.

Vi såg tidigare att i förhållande till det nationella genomsnittet var Luleå något underrepresenterad med såväl män som kvinnor i de fertila åldrarna men överrepresenterad inom medelåldern. Luleå har inte en lika tydlig "puckel" av manliga fyrttotalister som Sverige i genomsnitt. Det skulle kunna förklaras av en större andel pensionerade återflyttare till de kommuner i Norrbotten som nu har mer tydliga mansöverskott.

De observationer vi gjort i detta avsnitt kan sägas ha tillfört diskussionen om relationen mellan män och kvinnor i Luleå en tydligare empirisk grund. Vi har sett att den största enskilda ålderskategorin av kvinnor faktiskt finns i universitetsåldrarna. I den bemärkelsen finns ingen relativ brist på kvinnor under studietiden i förhållande till andelen kvinnor i andra åldersgrupper. Däremot uppstår underskotten åren efter utbildningstiden, den period när kvinnor är som mest fertila. Det kan även antas vara en förklaring till att andelen barn, såväl pojkar som flickor, är relativt låga i Luleå i förhållande till Sverige i genomsnitt.

Luleå är istället relativt överrepresenterat av kvinnor i medelåldern. Den jämförelse vi gjort mellan ett antal kommuner visar samtidigt att när det gäller andelen kvinnor i "studieåldrarna" har en utpräglad universitetsstad som Umeå en betydligt större andel kvinnor i dessa åldrar. Det gäller även Linköping, trots att Linköping även har en relativt stark teknisk profil på sitt universitet.

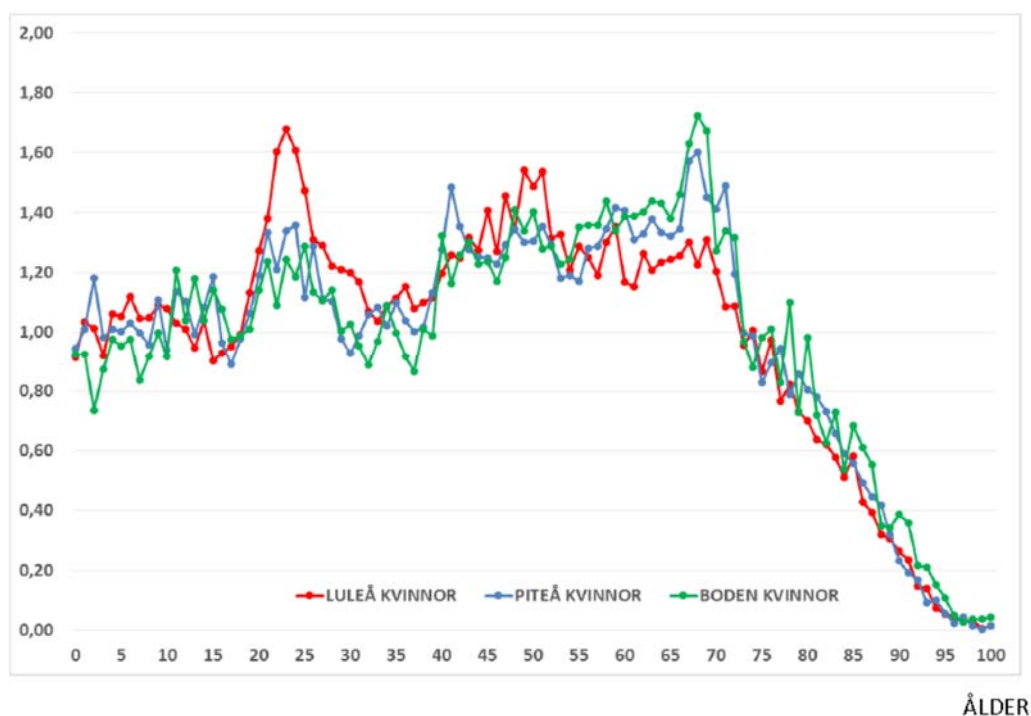
En jämförelse med motsvarande profiler för männen visar att skillnaderna mellan Luleå, Linköping och Umeå i det fallet inte är lika stora. Skillnaderna i männens fall verkar mer spegla universitetens storlek, men även till en del deras inriktning. En hypotes skulle vara Linköpings och Luleås starka tekniska profiler gör skillnaderna i andelen män mindre än skillnaderna på kvinnosidan där storleken och profilen istället verkar dämpande på andelen kvinnor, t.ex. i Luleå.

Umeå och Linköping har samtidigt något högre andelar än Luleå av såväl män som kvinnor i de fertila åldersgrupperna 25-40. Det avspeglar sig även tydligt i andelen barn i respektive kommuner. Den tydligaste kontrasten i figurerna 17 och 18 gäller skillnaden mellan de tre universitetsstäderna och det betydligt större Stockholm. Även om det kan vara problematiskt att jämföra en kommun som Stockholm, huvudstad, runt tio gånger större än Luleå och en kärna i en betydligt större stadsregion än Luleå arbetsmarknadsregion, så ger jämförelsen en tydlig bild av hur en växande stadsprofil när det gäller befolkningens fördelning över åldersgrupper ska

se ut. Tyngdpunkten ligger på de fertila åldrarna och därmed är andelarna i de yngsta åldrarna även högre.

Det skulle givetvis kunna vara så att kärnan i Luleå arbetsmarkandasregion, dvs. kommunerna Luleå, Boden och Piteå inom sig är åldersmässigt differentierade så att kvinnor i universitetsåldrarna bor i Luleå men att man därefter flyttar till Boden och Piteå under familjebildningsfasen. Boden och Piteå skulle därmed ha betydligt större andelar av kvinnor i de fertila åldrarna än Luleå.

Som framgår av Figur 19 är det däremot svårt att hävda att så är fallet. Som vi sett är kohorten av 20 till 25 åringar relativt stor i Sverige för närvarande. Universitetsstaden Luleå har därutöver en betydligt större andel kvinnor i den kategorin. Däremot är den kohorten inte utpräglad lägre i Piteå och Boden. Istället har de två senare kommunerna en relativt låg andel kvinnor i de fertila åldrarna. I Bodens fall är andelarna betydligt lägre, vilket även märks på andelen barn i de yngsta åldrarna.

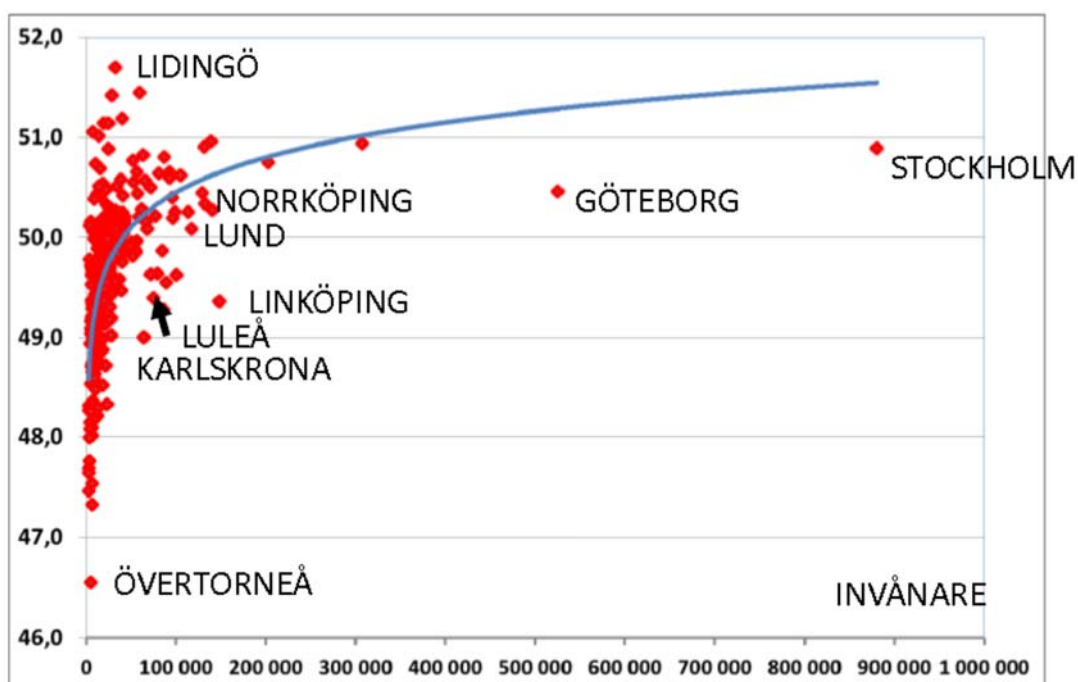


Figur 19. Fördelningen av totala antalet kvinnor i Luleå, Boden och Piteå kommuner över ålder år 2015. Data från SCB.

I stället är det mest särpräglade i mönstren för Boden och Piteå de höga andelarna kvinnor i åldrarna strax före pensionering. Det svarar intressant nog och som vi nämnde i samband med Luleås åldersfördelning, mot relativt låga andelar i motsvarande åldersgrupp i Luleå.

5. VAD BETYDER KOMMUNENS BEFOLKNINGSSTORLEK FÖR ANDELEN KVINNOR I EN KOMMUN?

Analysen i avsnitt fyra pekade på tre avgörande faktorer för att förklara storleken på andelen kvinnor av totala befolkningen i en kommun. Det var storleken på kommunen, tillgången till högre utbildning samt kommunens attraktivitet på de nya pensionärerna. I Figur 20 nedan har andelen kvinnor år 2012 ställts mot antalet invånare i samtliga kommuner i Sverige.



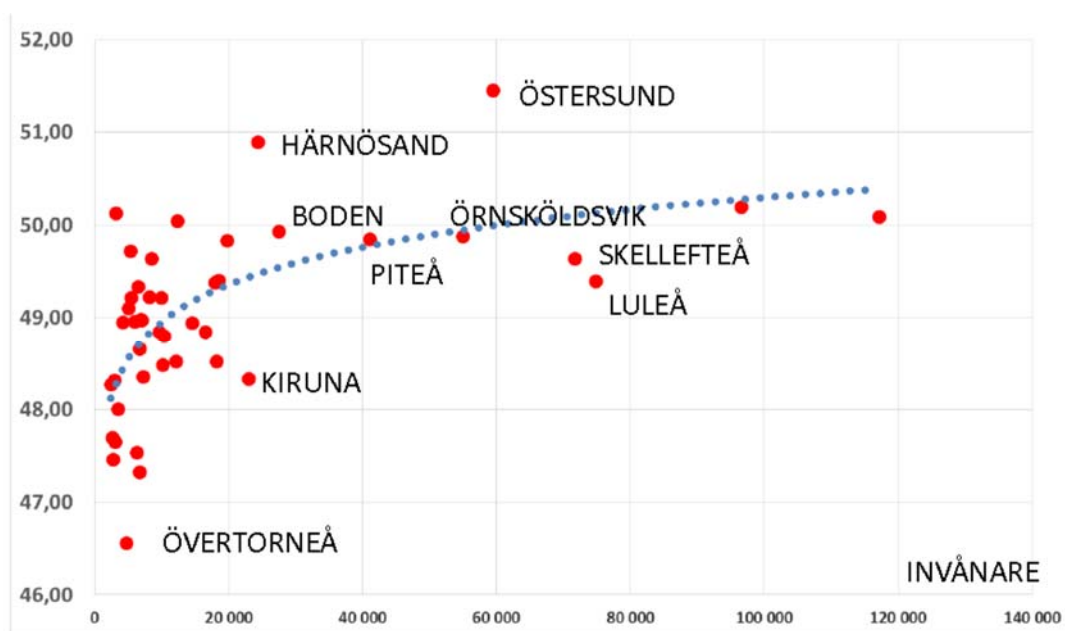
Figur 20. Andelen kvinnor i svenska kommuner och antalet invånare i kommunerna år 2012. Data från SCB.

Av figuren framgår ett välbekant mönster. Några få kommuner uppvisar ett tydligt kvinnoöverskott, däremot finns ett betydande antal kommuner där överskottet av män är uppenbart, t.ex. att andelen kvinnor är lägre än 49 procent. De kommuner som har lite tydligare kvinnoöverskott är ofta mindre kranskommuner till Stockholm. Lidingö är som vi sett tidigare en typisk sådan kommun.

Den andra observationen är att större kommuner tenderar att uppvisa en bättre balans mellan män och kvinnor eller ett visst kvinnoöverskott. En kommun som inte är en kranskommun till en större stad men som vill attrahera kvinnor har därmed en fördel av att vara relativt stor. I Sverige verkar den befolkningsstorleken ligga runt 200 000 invånare. Antalet städer i den storleksordningen i Sverige är däremot mycket få, varför underlaget för slutsatsen är relativt svagt. Men även i

befolkningsintervallen mellan 100 000 och 200 000 är sannolikheten för att en kommun ska dra till sig kvinnor relativt hög.

I det lägre intervallet ser vi samtidigt även att kommuner av olika skäl kan erhålla en manligare profil. Ofta är de mindre städerna med obalans mellan könen specialiserade i någon riktning. Linköping, med sitt relativt sett tekniskt orienterade universitet och en relativt teknisk arbetsmarknad, är en sådan stad. Det något mindre Norrköping har istället en tydligare kvinnoprofil. Även Luleå och en militärt orienterad stad som Karlskrona har relativt låga kvinnoandelar i förhållande till sin storlek. I Luleås fall har vi sett det tidigare i statistiken.



Figur 21. Andelen kvinnor i kommunerna i de fyra nordliga länen i relation till antalet invånare i kommunerna år 2012. Data från SCB.

Studerar vi enbart kommunerna i de fyra norrlandslänen ser vi i Figur 21 även här att Luleå har en något mer manlig profil än andra storleksmässigt jämförbara kommuner. De större Umeå och Sundsvall ligger runt 50 procent kvinnor medan det i förhållande till Luleå mindre Östersund, specialiserat mot universitetsutbildningar utan speciellt manlig profil, samt sjukhus och annan offentlig administration är en stad med utpräglat kvinnlig karaktär.

Flera mindre kommuner i Norrland tillhör istället gruppen mycket manligt dominerande kommuner. Ett faktum som bekräftar den tidigare bilden av t.ex. Norrbotten som ett län med totalt sett relativt manlig profil.

För att illustrera den könsmässiga profilen på studenterna i LTU, är i Tabell 2 andelen män och kvinnor i LTUs olika utbildningar illustrerade. De tekniska utbildningarnas studenter utgör i denna sammanställning runt 33 procent av samtliga studenter. De kortare och mer yrkesfokuserade högskoleingenjörsutbildningarna har en mycket stor andel män medan den generella trenden att kvinnor alltmer tar sig in på längre civilingenjörstudier finns på LTU. Fortfarande är däremot civilingenjörstudier vid LTU totalt sett dominerade av män.

Tabell 2. Antal studenter vid Luleå Tekniska Universitet fördelade på utbildningar samt andelen kvinnor på respektive typ av utbildning. Källa: LTU.

UTBILDNING	STUDENTER ANTAL	ANDEL KVINNOR (Procent)
Hälsovetenskap	1 480	82
Läroutbildningar	980	81
Fristående kurser	4 390	55
Ekonomi och samhällsvetenskap	2 200	54
Musik, media, teater	670	44
Övriga tekniska utb.	860	31
Civilingenjör	3 400	28
Högskoleingenjör	700	15
TOTALT	14 680	49

Totalt sett är däremot LTUs utbildningsutbud relativt jämnt fördelat på kön. Det ligger även mycket nära den genomsnittliga andelen kvinnor i Luleå kommun som pendlar runt 49,5 procent. Andelen är lägre än för Umeå universitet som har 61 procent kvinnor i grundutbildningen men en andel kvinnor i hela befolkningen på runt 50 procent. Men Umeå universitet har inte en lika stor andel av studenterna inom ingenjörstudier. Det kan även vara så att t.ex. studenter på fristående kurser vid LTU har en mer oregelbunden studietakt och inte i lika hög grad är mantalsskrivna i Luleå som studenter på ingenjörstudier eller inom områden som ekonomi och samhällsvetenskap. Det skulle kunna medföra att andelen män av de LTU studenter som är mantalsskrivna i kommunen är betydligt högre än för genomsnittet för samtliga studenter som är inskrivna vid LTU.

6. SLUTSATSER

Vi har i denna rapport belyst hur andelen kvinnor i Luleå utvecklats över tiden samt hur den mer aktuella fördelningen av kvinnor över åldersgrupper i Luleå ser ut jämfört med andra kommuner. Följande slutsatser kan dras från studien:

- I förhållande till jämförbara kommuner har Luleå en låg andel kvinnor. Det finns således, och har under en längre tid funnits, ett mansöverskott i Luleå. Det finns även ett mansöverskott i Norrbotten. Överskotten är större än för Sverige i genomsnitt.
- Mansöverskottet gäller däremot inte samtliga åldrar. Som i många andra kommuner, är i Luleå andelen kvinnor högre i åldrarna över 70 år. Boden och Piteå har ännu högre andelar i de åldrarna, något som matchar de lägre andelarna i universitetsåldrarna.
- Sett över totala antalet kvinnor har Luleå även relativt höga andelar kvinnor i universitetsåldrarna, 23-åringarna är den enskilda åldersklass som har störst antal kvinnor av samtliga åldersklasser i kommunen.
- Luleå har även en betydande andel kvinnor i medelåldern, mellan 40 och 60 år. Däremot minskar den andelen vid pensionering. Även andelen män i medelåldern är stort. Det kan påverka stadens karaktär nog så mycket som den manliga övervikten i åldrarna för universitetsstudier.
- Markant är att andelen kvinnor i de fertila åldrarna, efter universitetsåren är betydligt lägre i Luleå än i Sverige i genomsnitt. I jämförelse med Stockholms kommun är andelen anmärkningsvärt låg.
- Boden och Piteå, de två andra kommunerna i kärnan av Luleås funktionella arbetsmarknad, dvs. det närmaste pendlingsområdet, uppvisar inte längre tydligt högre andelar kvinnor. Piteå ligger något högre. Boden som tidigare legat relativt högt, gör det inte längre.

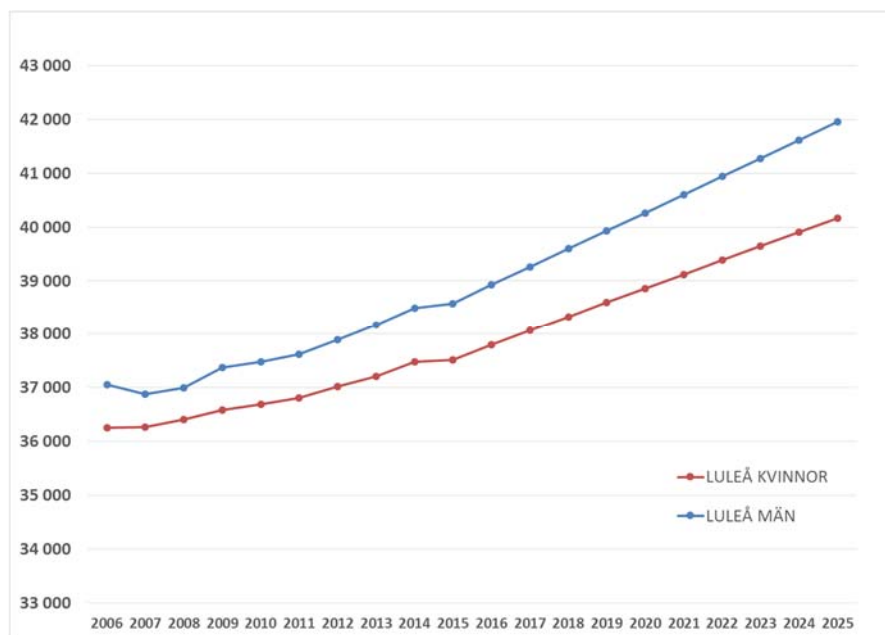
Vad kan förklara den situation som råder i Luleå när det gäller andelen kvinnor och speciellt andelen yngre kvinnor i befolkningen? Följande hypoteser kan bidra till sådana förklaringar.

- Stadens storlek är uppenbarligen en viktig faktor. Större kommuner i Sverige tenderar att uppvisa en jämnare könsfördelning. Stockholm är Sveriges största kommun och staden är ett exempel på hur en relativt idealisk fördelning av kvinnor över åldersgrupper ska se ut för en stad som vill växa befolkningsmässigt. I Stockholm är andelen kvinnor i de fertila åldrarna hög i förhållande till den genomsnittliga fördelningen. Mot den bakgrunden framstår bristen på ett omfattande diversifierat stadsliv i Luleå som Luleås huvudproblem.
- Det finns givetvis ett samband mellan andelen kvinnor i de fertila åldrarna, andelen män i motsvarande åldrar och andelen barn i de yngre åldrarna. Vi har här inte visat att det endast är attraktiviteten på kvinnor i de fertila åldrarna i en kommun som i sin tur innebär att kommunen även drar till sig män och barn. Det kan dock antas att finnas en viss styrka i ett sådant samband men det har inte varit möjligt inom ramen för detta projekt.
- Naturresurstraditionen inom näringslivet medför en känslighet i ekonomin för variationer i de internationella råvarupriserna och för en mekanisering

av regionens utbud av arbetstillfällen. Länets svaga och utspridda stadsstruktur verkar inte i tillräckligt hög grad attrahera privata näringar som kan balansera naturresursbranscherna.

- Idrott och friluftsliv kan upplevas som prioriterade fritidsverksamheter i Luleå. Det kan väl motsvara dominerande strömningar bland stadens nuvarande befolkning. Debatten för ett antal år sedan om att bygga ett Kulturhus i Luleå visade på att det kan finnas ett problem med en breddning av stadens erbjudande av mötesplatser för att nå de som idag väljer att inte bo i kommunen. De som inte bor i kommunen är en viktig målgrupp för en stad som vill växa.
- Mansöverskottet är inte problematiserat inom stadens tillväxtarbete och en ökad eller bevarad kvinnoandel är inte ett prioriterat mål i kommunens tillväxtpolitik. Kommunen och staden i vidare bemärkelse har inte tydliga indikatorer och mål för hur kvinnor ska attraheras. Inom gruvnäringen finns samtidigt tydliga uttryck för en vilja att minska mansdominansen och även inom LTU görs insatser för att minska ensidigheten i rekryteringen av studenter.
- Sammantaget sett över alla utbildningar har inte LTUs studenter en stark manlig dominans. Det kan däremot vara skillnader mellan olika utbildningar när det gäller i vilken grad studenterna är mantalsskrivna i Luleå kommun.
- Relativt mycket fokus riktas trots det mot LTU, studenternas sammansättning och deras mantalsskrivningsort. Men bristen på kvinnor återfinns framförallt i de fertila åldrarna efter studietiden. Där finns även relativt låga andelar män. Fokus bör förskjutas mot varför par i de fertila åldrarna inte väljer Luleå som boendevalternativ eller inte kommer in på kommunens arbetsmarknad.
- Luleå är relativt attraktivt för personer i medelåldern. I de åldrarna mellan 40 och 60 år är könsbalansen relativt jämn. Luleå har ett attraktivt erbjudande för personer i den åldern.
- Kan det ovanstående även reflektera att det finns yngre par i färd med att bilda familj, söka boende och etablera sig som professionella på arbetsmarknaden som inte kommer in på bostads-, barnomsorgs-, fritids- och arbetsmarknaderna eller inte känner sig attraherade av de erbjudanden Luleå har inom dessa områden?

Luleå kommuns befolkningsprognos innebär att man förväntar sig en ökad befolkning under kommande tio år. Kommunen har som ambition att bli åtminstone 80 000 invånare.



Figur 22. Antalet män och kvinnor i Luleås befolkning fram till 2015 samt prognos från 2016 till 2025. Data från Luleå kommun.

Vi har även sett att Luleå har en lägre andel kvinnor än många andra kommuner av samma storlek. Den låga andelen har varit relativt konstant. Däremot har Luleå kommun för närvarande inget mål för andelen kvinnor i specifika åldersgrupper som är relaterat till målet för befolkningens storlek.

Analyserar vi kommunens prognos djupare finner vi att här finns ett, om än enbart implicit, antagande om att andelen kvinnor ytterligare ska minska. Det stämmer med den generella trend vi även sett i Sverige som helhet om att andelen män i befolkningen ökar. Frågan är däremot om Luleå kommun passivt ska följa den trenden?

Vad kan mot bakgrund av ovanstående analys bli policykonklusionerna av denna studie? Våra förslag är:

- Luleå bör ställa som explicit mål att **inte minska den totala andelen kvinnor i kommunen**. Det skulle vara ett mycket ambitiös mål. Det är inte lätt att gå emot den generella trenden i landet, en ökande andel män. Ett sådant explicit mål skulle däremot fokusera arbetet med och analysen av kommunens åtgärder inom olika områden på möjligheten att en kommun som är attraktiv för kvinnor även kan öka möjligheten att växa.
- Det faktum att mansöverskottet i Luleå varit stabilt under en längre tid och att det även gäller Norrbotten i stort kan ha skapat en "hemmablindhet" inför detta förhållande. **Mansöverskottet och de strukturer det skapar kan ha normaliserats i självbilden på staden bland dess**

nuvarande invånare. Om det leder till en självförstärkande selektion av vilka som väljer att bosätta sig i staden krävs mer omfattande insatser för att bryta ett sådant mönster.

- Kommunen bör ställa som mål att **bli 100 000 invånare.** Det innebär att antalet män bör öka med ca 12 000 personer och antalet kvinnor med ca 13 000 personer. Vi har sett att andelen kvinnor tenderar att vara högre i större kommuner. Ökar antalet kvinnor mer än antalet män uppnås även det föregående målet. Däremot kan vi konstatera att om Luleå slutar att växa, torde sannolikheten att kommunen följer andra kommuner i Norrbotten mot en lägre andel kvinnor även öka.
- Luleå utgör en kärna i ett bredare pendlingsomland och kan **genom att blir större ge ett stöd till övriga kommuner i den mån även de aktivt försöker skapa miljöer som är attraktiva för kvinnor.** Linköping har en "tvillingkommun" i Norrköping med betydligt högre andel kvinnor. Under åttio- och nittiotalen hade trion Luleå-Boden-Piteå tillsammans en för Norrbotten relativt hög andel kvinnor. Så är inte längre fallet. Det bör samtidigt inte ses som ett problem för Luleå om Piteå och Boden ökar sina andelar kvinnor. Tvärtom bör kommunerna samarbeta för att stärka sin attraktivitet i relation till kvinnor.
- Luleå bör fortsätta dialogen med LTU om hur **andelen kvinnor i främst de tekniska utbildningarna ska öka.** Det är däremot inte säkert att det arbetet ska ges högsta prioritet. Det finns en allmän trend att en allt större andel kvinnor studerar vid ingenjörstudier. Den trenden skulle således kunna vara till fördel för Luleå, men det kan vara svårt för Luleå att markant gå före den trenden. Studerar vi andra kommuner i landet ser vi att Luleå i det avseendet liknar Linköping. Linköping har liksom Luleå ett universitet med tydlig teknisk inriktning och en relativt låg andel kvinnor. Linköping är betydligt större än Luleå, vilket visar att det inte är säkert att enbart en satsning på storlek innebär att andelen kvinnor kommer att öka.
- Eftersom arbetsmarknaden för ingenjörer har varit starkt manlig är vår slutsats att Luleå kommun bör fortsätta att **utveckla dialogen med näringsliv och offentlig sektor i Övre Norrland om rekrytering av kvinnor till ingenjörsbefattningar.** Även här finns en trend för kommunen att nyttja. Många arbetsgivare i Övre Norrland arbetar redan nu för en jämnare könsfördelning. En sådan dialog bör således föras kring konkreta utvärderingsbara mål med syfte att studera hinder för att Luleå kan bli föregångare när det gäller en jämnare rekrytering i arbetslivet.
- Däremot visade analysen att det inte är under studieåren som Luleå och andra specialiserade universitetsstäder tenderar att få en underrepresentation av kvinnor, utan under **åren efter studierna.** Man kan tänka sig att det stora utbudet av nyutexaminerade i staden gör att det krävs några år i större städer eller perifera kommuner innan det är möjligt att erhålla arbete i universitetsstäder. Det fanns en tendens att andelen kvinnor i de etablerade åldrarna är relativt hög. Personer med arbetslivserfarenhet har

möjligen lättare att etablera sig i Luleå än de yngre kvinnorna. Så behöver det givetvis inte vara. Med en högre andel **nyföretagande, arbets- och boendemobilitet i de äldre åldersgrupperna** kan yngre lättare ta sig in på och få erfarenheter från etablerade verksamheter i kommunen.

- Sammantaget pekar det på att fokus i kommunens arbete bör förflyttas något från LTU, utbildningarna och studenterna över mot **det erbjudande Luleå har inom boende, fritid samt barn- och ungdomsverksamhet i bred bemärkelse till de unga par som ännu inte valt Luleå som första boendialternativ.**

7. FÖRDJUPADE STUDIER

Denna förstudie har pekat på samband mellan andelen kvinnor i befolkningen och olika egenskaper i kommuner och städer. Vi har inte gjort en heltäckande analys över städernas utveckling och kvinnors migration. Inte heller har försök gjorts att identifiera tydligare kausala samband mellan kvinnors och mäns val i förhållande till varandra och till olika boendemiljöer. Vi har sett att det finns en ökande tendens att det uppstår mansöverskott snarare än kvinnoöverskott i kommuner. Hypotesen kan här vara att kvinnor reagerar snabbare än män på bristande livskvalité och att män med tiden följer kvinnorna snarare än att kvinnor skulle söka sig till kommuner med många män. Detta kan även vara åldersrelaterat. Frågor om det är kvinnor som drar till sig män eller omvänt eller om båda effekterna är starka samt hur de processerna inom olika åldersgrupper i sin tur påverkar städernas tillväxt är dåligt studerade.

Det verkar finnas en relation mellan städernas storlek, deras befolkningstillväxt och andelen kvinnor. När andelen kvinnor i fertil ålder var låg var även andelen barn lägre. Det skulle tyda på att analyser av hur redan etablerade på arbets- och bostadsmarknaden kan fås att ta större risker, byta arbete, boenden samt starta nya verksamheter till förmån för en ökad introduktion av unga i de etablerade delarna av arbetsmarknaden kan öka. Unga som introduceras i de etablerade delarna kan där utveckla sin professionella expertis inom sina respektive yrken vilket skulle minska behovet för yngre att söka sig till de större arbetsmarknaderna i de större städerna. Fokus skulle därmed flytas från de yngre till de medelålders invånarna i Luleå och deras preferenser på arbetsmarknaden mm.

Samtidigt är det uppenbart att relativt små städer som Luleå har svårt att erbjuda den diversitet och de erbjudanden inom kvalificerade tjänster riktade mot privat näringsliv som större städer kan erbjuda. Luleå måste därför kraftfullt arbeta för en växande befolkning och den diversitet som kan följa med ett ökat befolkningsunderlag.

De unga kvinnornas, eller kanske mot bakgrund av det vi sett i rapporten, framförallt delaktigheten i det offentliga samtalet bland kvinnor och män i familjebildande

ålder, om deras möjlighet och vilja att bo och leva i Luleå, hänger nära samman med stadens förmåga att uppfattas som attraktiv inom dessa åldersgrupper. Det är inte tydligt att kunskapsläget inom det området med speciell inriktning på Luleå är djupt och välutvecklat.

Tidigare studier av inställningen till boende i Luleå visar att svårigheten att hitta lämpliga bostäder upplevs som ett betydande hinder. Det kan vara så att det framförallt gäller män och kvinnor i de familjebildande åldrarna. Finns det hinder i kommunens bostadsbyggande som gör att de yngre familjerna inte kommer in i staden, vilket medför att staden inte växer? Något som därför i sin tur ger upphov till en låg andel kvinnor?

SAMMANFATTNING

Luleå kommun har i förhållande till jämförbara kommuner en låg andel kvinnor i den mantalsskrivna befolkningen. Det förhållandet är inte nytt utan det har en relativt lång historia. Det gäller även Norrbotten generellt i förhållande till andra län i Sverige. Det kan finnas en risk ett detta förhållande normaliserats i självbilder och inriktningen på olika verksamheter i kommunen.

Luleå kan jämföras med Linköping. Båda städerna har i förhållande till sin befolkningsstorlek en relativt hög andel män. Båda har universitet som signalerar en relativt stark teknisk profil. Totalt sett har däremot inte LTU en starkt manlig studentgrupp.

Tvärtom, den största enskilda åldersgruppen bland kvinnor är 23 år. I den åldersgruppen finns även betydligt fler män varför kvinnor i studieåldern ändå är den mest underrepresenterade åldersgruppen relativt männen. I åldrarna mellan 40 och 60 år råder huvudsakligen balans mellan könen medan andelen kvinnor är som störst efter sjuttioårsåldern. I åldersgrupperna mellan 25 och 40 år tenderar Luleå att vara relativt underrepresenterad bland kvinnor. Det gäller såväl relativt riket, relativt Stockholm som relativt flera andra universitetsstäder.

Det pekar på att det är åtgärder riktade mot gruppen av familjebildande par efter studietiden och deras möjligheter att bli delaktiga i och känna attraktivitet från Luleås bostads-, arbets-, kultur- och fritidsmarknader som intresset ska riktas. Det kan i sin tur innebära att de relativt stora kohorterna i medelåldern bör förmås att välja nya boende och arbeten med målsättningen att öka rörligheten på bostads och arbetsmarknaderna i Luleå.

REFERENSER

- Forsberg, G. (2005) Visionen om en jämställd planering-och försöken att förverkliga den. Forsberg, G. (Red.) Planeringens utmaningar och tillämpningar. Uppsala: Uppsala Publishing House
- Forsberg, G. (2006) Genusanalys en utmaning för framsynt storstadsplanering” i Gunnarsson, E. (red.) Kors & tvärs: Intersektionalitet och makt i storstadens arbetsliv Stockholm: Normal.
- Laurell Stenlund, K. (2010) Effekter av byggandet av Kulturens hus i Luleå. LTU forskningsrapport
- LTU (2016) Fördjupad analys av studenttillströmning LTU, Bil 4. Uppföljning 2 2016
- Luleå kommun (2016) Luleå kommun 2016-2018. Strategisk plan & Budget
- Luleå kommun (2008) Vision och framtidsutsikter för Luleå 2050
- Theorell, C. och T. Eriksson (2016) Undersökning om fastigheter. SIFO
- Länsstyrelsen i Norrbottens län (2016) JämLys av arbetsmarknad och studieval i Norrbotten
- Re:Brand (2015) Varumärkesundersökning Luleå platsvarumärke.
- SBAB (2014) Så vill unga bo. SBAB Privatekonomi.
- SCB (2014) Medborgarundersökning Luleå kommun.
- Svensson, L. (2006) Här får du inte vara med om du inte flyttar härifrån. Locus 3/06