

Luleås stora Hållbarhetsutmaning

En utmaning framtagen
av Unga innovatörer
i samarbete med
Luleå kommun



Unga innovatörer

HÖGSTADIET • GYMNASIET • ALUMNI

Vårterminen 2024



**LULEÅ
KOMMUN**

Innehåll

Introduktion till hållbarhetsutmaningen	3
Innov8-utmaning.....	3
Varför en hållbarhetsutmaning i Luleå?	4
Hållbar utveckling i Luleå	5
Fem prioriterade områden.....	6
Förslag att arbeta utifrån	8
<i>Transporter</i>	8
<i>Byggnader</i>	9
<i>Fysisk planering</i>	10
<i>Energi</i>	11
<i>Konsumtion</i>	12

Introduktion till hållbarhetsutmaningen

Våra utsläpp av koldioxid är för höga i världen och i Luleå. Vi behöver vända utvecklingen snabbt, för att bidra till en bra framtid. Luleå kommun tror och vill att många fler kommer att flytta till Luleå framöver. Befolkningen ska öka till hundratusen, samtidigt som klimatpåverkan krymper ner till noll. Det ska vara uppnått senast år 2040.

Koldioxidutsläppen behöver minska med 16 procent varje år, för att vi ska bidra till en tryggare framtid.

Luleå kommun behöver ställa om inom de här fem områdena:



Men HUR ska vi göra det?

Innov8-utmaning

Den stora frågan till er är: Hur kan vi minska klimatpåverkan och skapa framtidens hållbara bostadsområden i Luleå?

Vårt uppdrag till er är att vi vill att ni tar fram förslag på nya lösningar för hur vi kan göra Luleås bostadsområden än mer hållbara och utan klimatpåverkan.

Välj ett av dessa fem områden att fokusera på:

- Transporter
- Byggnader
- Fysisk planering
- Energi
- Konsumtion

Varför en hållbarhetsutmaning i Luleå?

Vi har bara ett jordklot och det finns gränser för vad det tål. Passerar vi dessa gränser riskerar vi att förlora naturens förmåga att kunna ge oss mat, andra resurser och ekosystemtjänster, som vi idag tar för givet.

För att vara långsiktigt hållbara måste människans aktiviteter, inklusive det ekonomiska systemet, respektera och hålla sig väl inom ramen för jordens biologiska kapacitet. En hållbar ekonomi måste också möjliggöra en rättvis fördelning av jordens resurser, för att alla ska kunna uppfylla sina grundläggande behov och för att världen ska kunna uppnå FN:s hållbarhetsmål.

Jordens medeltemperatur har ökat med cirka 1,1 grader Celsius. Det är viktigt att ökningen inte stiger över 1,5 grader, för att behålla möjligheten till en framtid där vi kan producera mat och leva i en stabil omvärld. För att uppnå det behöver samhället minska utsläppen i snabb takt.

Kommunens mål är att Luleå som plats inte ska ha någon påverkan på klimatet år 2040. Det innebär att allt som försiggår inom kommunens gränser ska ske utan att orsaka tillskott av växthusgaser till atmosfären.



"BEFOLKNINGEN SKA ÖKA TILL HUNDRATUSEN, SAMTIDIGT
SOM KLIMATPÅVERKAN KRYMPER NER TILL NOLL. DET SKA
VARA UPPNÅTT SENAST ÅR 2040."

Luleås klimatutmaning

Hållbar utveckling i Luleå

Luleå kommun har nio övergripande mål till år 2040. Dessa mål visar på hur vi arbetar långsiktigt i förhållande till den vision Luleå har;

"Luleå 2040. Vi lever ett rikt och utvecklande liv i en viljestark och växande region. Vid Bottenvikens kust finns plats för både och; närhet och utrymme, stad och land, bredd och spets, vita vidder och ljusa sommarnätter, naturens värden och dess möjligheter. Med ett naturligt nytänkande och ett friskt flöde av intryck, kunskap och utbyten skapar vi en hållbar förnyelse. Det gör oss till en av de viktigaste svenska kustregionerna och en förebild nationellt och internationellt."

De övergripande målen har en direkt koppling till de globala hållbarhetsmålen i Agenda 2030, se figur 1. För denna utmaning berörs framför allt följande av Luleå övergripande mål:

4. Luleås naturvärden finns kvar och har plats att utvecklas
5. Luleå har ingen påverkan på klimatet
6. Luleås invånare bor i ett gott grannskap
7. Luleås invånare har ett hållbart vardagsliv

[Läs mer om Luleås övergripande mål.](#)



Figur 1. Luleå kommuns nio övergripande mål samt koppling till Agenda 2030 målen

Fem prioriterade områden

Utsläppen i Luleå behöver minska med 16 procent varje år. Det framgår av den koldioxidbudget som kommunen tagit fram. Budgeten visar det antal ton växthusgaser som kan släppas ut inom kommunens gränser från och med 2023, om vi vill bidra till 1,5-gradersmålet i Parisavtalet.

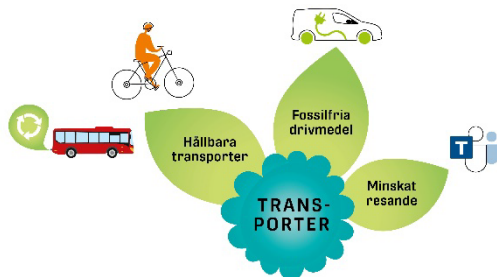
[Läs mer om kommunens koldioxidbudget.](#)

För att lyckas minska våra utsläpp och nå beslutade mål behöver vi framför allt fokusera på följande fem områden;

- Transporter
- Byggnader
- Fysisk planering
- Energi
- Konsumtion

Transporter

Om man bortser från utsläppen från de stora industrierna i Luleå så står transporterna för merparten av utsläppen i kommunen. Att minska klimatpåverkan från våra transporter handlar bland annat om att resa mindre, minska transporter med fossila drivmedel, öka andelen gång-, cykel- och kollektivtrafik och övergå till förnybara bränslen.

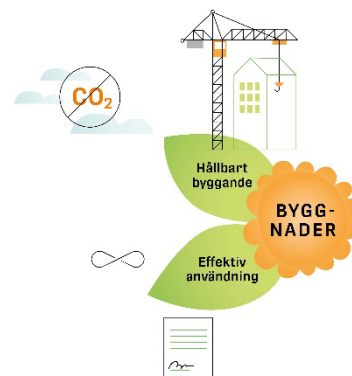


Byggnader

Kunskapen att bygga energieffektiva byggnader och stadsdelar har med tiden ökat och i dag går det att bygga bostäder och lokaler med mycket låg energianvändning.

För att nå de lokala klimatmålen måste dock ytterligare steg tas. Nya byggnader måste hålla hög energiprestanda samtidigt som åtgärder måste genomföras i existerande byggnader.

För att minska klimatpåverkan från byggnader måste vi både använda befintliga byggnader mer effektivt samtidigt som det vi bygger nytt måste vara hållbart och flexibelt.



Fysisk planering

Hela norra Sverige och Luleå i synnerhet är mitt uppe i en samhällsomvandling, den så kallade gröna omställningen. Flera stora industrier vill etablera sig i Luleå och i Norrbotten vilket ställer stora krav på Luleå som plats. Att minska klimatpåverkan genom att arbeta med fysisk planering handlar om att planera på ett sådant sätt att vi möjliggör ett hållbart vardagsliv i Luleå utan påverkan på klimatet.

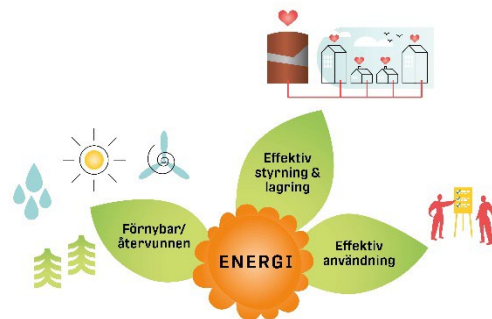


Energi

All aktivitet i samhället är beroende av energi i olika form. Energi används i alla delar av samhället, men framför allt inom industrin, för transporter och för uppvärmning av

byggnader och lokaler. Det finns många energislag. Alla påverkar miljön och klimatet, men olika mycket och på olika sätt.

Att minska klimatpåverkan inom energiområdet handlar bland annat om att effektiv användning, övergå till förnybar och återvunnen energi samt effektivare styrning av vår användning och lagring av energi.



Konsumtion

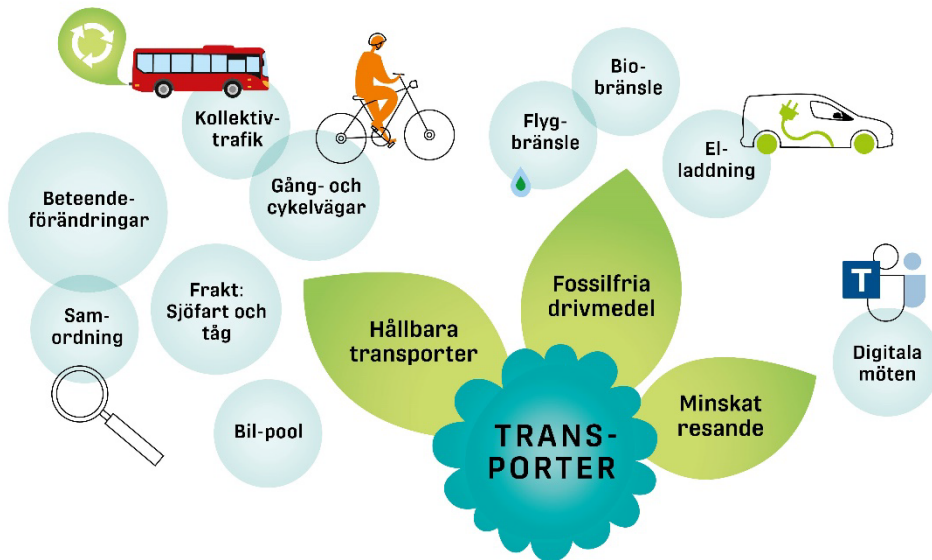
För att uppnå beslutade klimatmål behöver det genomsnittliga utsläppen per person i världen vara högst 1 ton koldioxidekvivalenter per person till år 2050. Det motsvarar en flygresor i ekonomiklass från Stockholm till södra Spanien tur och retur för en person.

Vi som bor Sverige just nu genererar cirka 8 ton koldioxidekvivalenter per person från vår konsumtion. Alla behöver ändra vanor och sätt att konsumera för att nå klimatmålen. Att minska klimatpåverkan från konsumtion handlar om att genom cirkulärt tänkande i alla led minska resursanvändningen.



Förslag att arbeta utifrån

Transporter



Förslag på frågeställningar

- Hur kan vi minska bilberoendet?
- Hur kan vi få fler att nyttja bilpooler?
- Hur får vi fler att ta bussen, gå eller cykla i första hand?

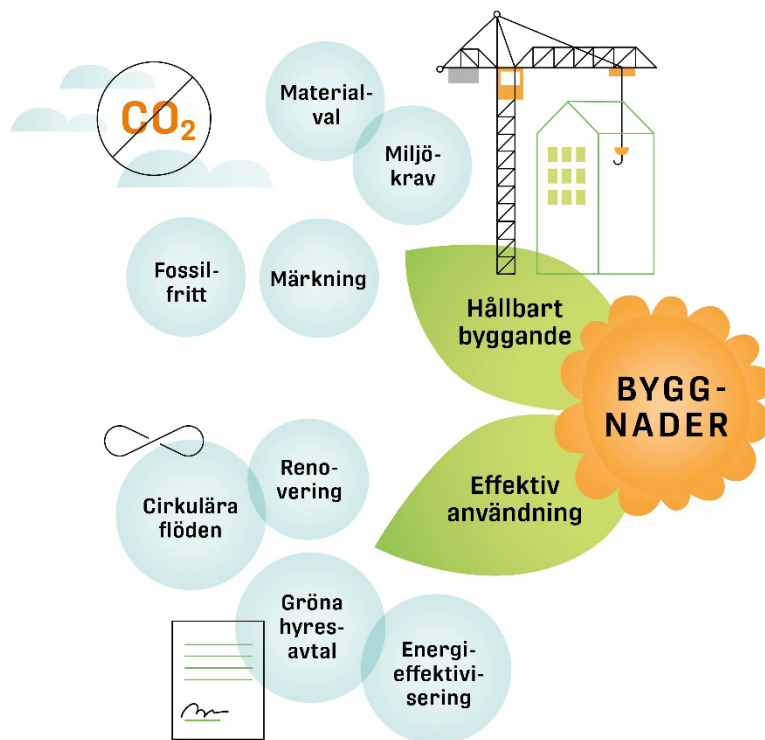
Förslag på mer information

- [L till Å](#) om Luleå kommuns arbete med hållbart resande
- [Kommunkartan](#), för att se befintliga gång och cykelvägar samt lokaltrafik
- [Luleå kommuns riktlinjer för fordon](#)
- [Parkeringsnorm för cykel och bil](#)
- [Cykelplan för Luleå kommun 2022–2027](#)

Förslag på kontakt inom Luleå kommun

- LLT Luleå lokaltrafik, Innovations- och utvecklingschef
- Luleå kommuns mobilitets kontor, [L till Å](#)

Byggnader



Förslag på frågeställningar

- Hur bygger vi hållbara, klimatsmarta och flexibla byggnader?
- Hur kan vi öka återbruket vid renovering och nybyggnation

Förslag på mer information

- [Om klimatsmart boende, Luleå kommun](#)
- [Lulebo, Luleå kommunala bostadsbolag](#)
- Nätverk för hållbart byggande i Luleå, läs mer hos [Luleå Business Region](#), Luleås kommunala näringslivsbolag
- [Boverket](#)
- [Rådet för Hållbara städer](#)

Förslag på kontakt inom Luleå kommun

- [Luleå kommuns energi- och klimatrådgivare](#)
- Lulebos hållbarhetsansvarige

Fysisk planering



Förslag på frågeställningar

- Hur skapar vi mötesplatser mellan husen som bidrar till minskad klimatpåverkan och som klarar av ett förändrat klimat?
- Hur skapar vi bostadsområden där det mesta finns – mix av kommersiella lokaler och bostäder?
- Hur kan vi bevara och utveckla de naturvärden som finns samtidigt som vi utvecklar platsen?
- Hur inspirerar vi till ökad rörelse?
- Hur skapar vi trygga bostadsområden utan klimatpåverkan?

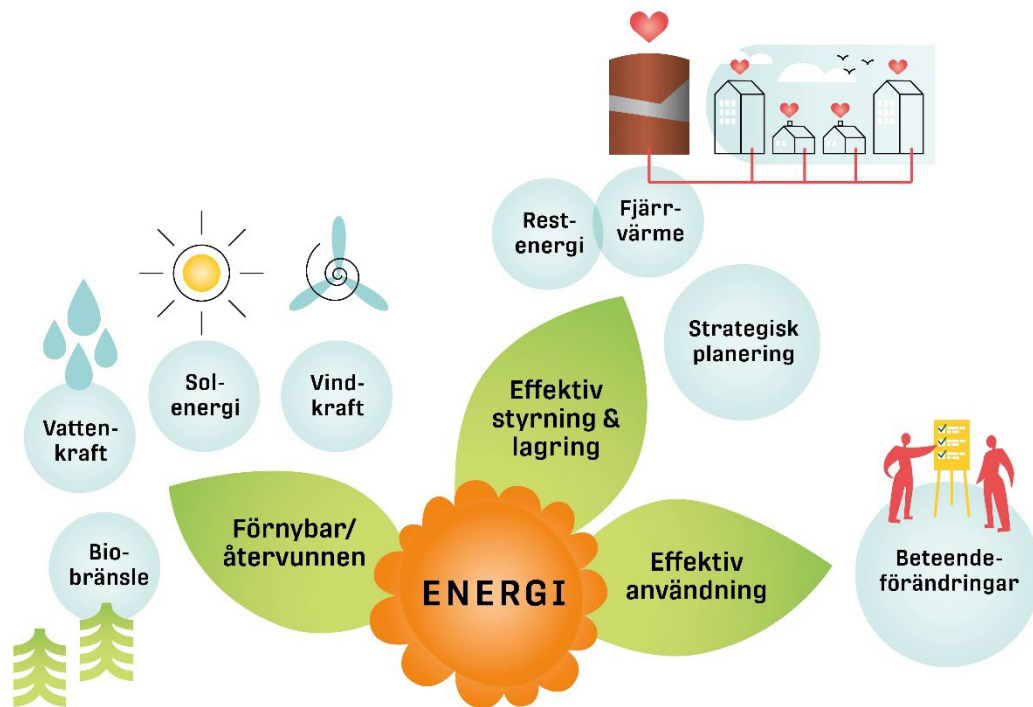
Förslag på mer information

- [Boverket](#)
- [Rådet för Hållbara städer](#)
- [Kommunkartan](#)
- [Riktlinjer för klimatanpassning, Luleå kommun](#)
- [Riktlinjer för markanvisningar, Luleå kommun](#)
- [Grönplan för Luleå kommun](#)
- [Hertsöheden, kommande bostadsområde i Luleå](#)

Förslag på kontakt inom Luleå kommun

- Samhällsutvecklingsstrategier vid kommunstaben, Luleå kommun. Finns strategier inom bland annat fysisk översiktsplanering, trafik, klimat- och miljö, biologisk mångfald, demokrati, trygghet, barnrätt, landsbygdsutveckling, minoriteter, jämställdhet och jämlikhet.
- Planarkitekter vid stadsbyggnadsförvaltningen, Luleå kommun.

Energi



Förslag på frågeställningar

- Hur får vi boende och de som nyttjar lokaler till exempel skolor och affärslokaler att nyttja energi så effektivt som möjligt?
- Vilka energikällor nyttjar vi i framtida bostadsområden?
- Vilka system använder vi för klimatsmart styrning och lagring i bostadsområden?

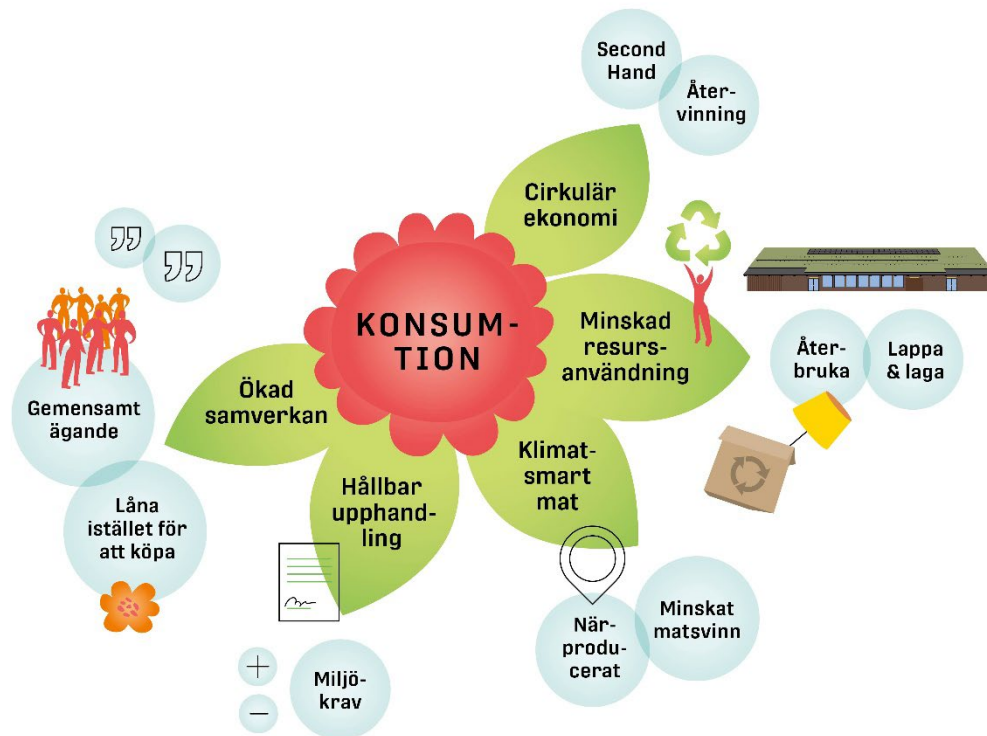
Förslag på mer information

- [Luleå energi](#), Luleås kommunala energibolag
- [Energimyndigheten](#)

Förslag på kontakt inom Luleå kommun

- [Luleå kommuns energi- och klimatrådgivare](#)
- Luleå energis miljö- & hållbarhetsingenjör

Konsumtion



Förslag på frågeställningar

- Hur ökar vi återbruket?
- Vilka delningstjänster finns, kommer att finnas?
- Hur får vi fler att nyttja olika typer av delningstjänster?
- Hur får vi fler boende att återbruka mer material och produkter?
- Hur minskar vi efterfrågan på nyproduktion?
- Vilka system behöver vi för att främja återbrukande produktion?
- Hur får vi flera att välja klimatsmart mat?

Förslag på mer information

- [Lumire](#), Luleås kommunala vatten-, och avfallsbolag
- [Naturvårdsverket om vår konsumtionspåverkan](#)
- [Luleå kommuns avfallsplan 2021–2028](#)
- [Luleå kommuns riktlinjer för hållbara inköp](#)

Förslag på kontakt inom Luleå kommun

- [Luleå kommuns energi- och klimatrådgivare](#)
- Lumires hållbarhetschef