

LULEÅ KOMMUN

••• Styrande dokument



Strategisk plan & budget
2022-2024

Dokumenttyp	Dokumentnamn	Fastställt	Giltighetstid
Styrdokument	Strategisk plan & budget 2022-2024	2021-10-26	Från och med 2022-01-01
Dokumentansvarig	Senast reviderad	Beslutsinstans	Dokument gäller för
Avdelningschef planering & analys		Kommunfullmäktige	Alla nämnder & styrelser

Innehåll

Inledning	3
Framtidens Luleå	5
Styrsystemet	7
Fullmäktiges utvecklingsområden för mandatperioden 2019-2022	11
Ökad jämlikhet 2019–2022	12
Mer jämställd fördelning av makt och resurser 2019–2022	13
Minskad klimatpåverkan 2019–2022	14
Starkare ekonomi för tillväxt 2019–2022	15
Personalpolitisk inriktning	16
Introduktion till ekonomi och budget 2022–2024	17
Långsiktigt finansiella mål	17
Budget 2022–2024	18
Finansiell analys av budgeten	27
Sammanfattning av nämnders uppdrag, budget och verksamhet	28
Luleå Kommunföretag AB med dotterbolag	41
Bilagor	44
Årets planerings- och budgetprocess (under 2021)	45
Uppföljning	46
Sammanträdesprotokoll	47

Inledning

Strategisk plan och budget visar hur Luleå kommunkoncern kommer att arbeta för fullmäktiges fyra utvecklingsområden för mandatperioden, hur budgeten ska fördelas samt uppdrag, verksamhet och åtaganden för de olika nämnderna och styrelserna. Dokumentet är ett styrande dokument som ger grund för uppföljningar under 2022 och årsredovisningen. Detta är kommunens viktigaste verktyg för planering och styrning av verksamheten i det korta perspektivet (1-3 år).

Luleå kommun har som så många andra kommuner välfärdsutmaningar, men även goda förutsättningar att klara av dem.

Demografin förändras. Färre i arbetsför ålder ska försörja fler. Antalet 80 år och äldre kommer att öka med 2 000 under de kommande tio åren. För att klara det behöver vi anställa 1 000 personer bara inom vård och omsorg.

Kompetensförsörjning. Luleå kommun behöver anställa 7 500 nya medarbetare de närmaste tio åren. Stora etableringar i Norrbotten leder till ökat behov av arbetskraft, vilket kan göra det svårare att rekrytera personal till kommunen.

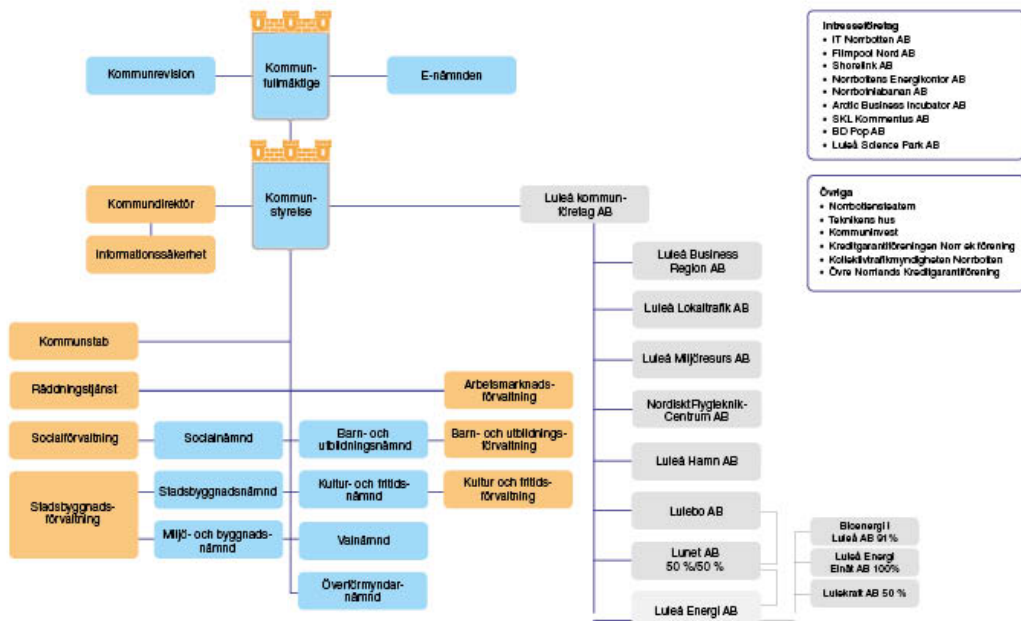
Det kostar att växa. För att attrahera nya invånare behövs satsningar på bostäder och samhällsservice. Samtidigt finns redan nu ett stort underhållsbehov i lokaler och anläggningar.

Klimatförändringar. Klimatet förändras och det påverkar alla. Varmare och fler extrema väderhändelser ger ökade kostnader för att hantera översvämningar, halka och värmeböljor. Att minska utsläppen från olika fossila bränslen blir en viktig del i samhällets omställning.

Minskat förtroende. I resultatet från SCB:s medborgarundersökning ger invånarna ett lågt betyg till möjligheterna till insyn och inflytande över kommunens beslut och verksamhet.

Luleå kommun koncernorganisation

2021-10



Framtidens Luleå

Kommunövergripande utredningsuppdrag

Kommundirektören fick i strategisk plan och budget 2020-2022 ett särskilt kommunövergripande utredningsuppdrag för att nå de ekonomiska målen och stärka Luleås förmåga att nå de övergripande målen i vision 2050. Det arbetet benämns nu som förflyttningsresan mot Framtidens Luleå och bedrivs till och med 2024.

För att nå resultat i förflyttningen måste alla verksamheter delta aktivt och samordnat i arbetet med att ta fram och genomföra åtgärder.

Arbetet utgår från följande principer:

- Särskilt utreda effektiviseringsmöjligheter utifrån kostnadsjämförelser där Luleå kommun ligger högre än jämförbara kommuner
- Freda insatser som är avgörande för goda uppväxtvillkor för barn och ungas samt möjligheten att attrahera unga människor till Luleå, särskilt unga kvinnor
- Så långt som möjligt samordna resurser för god kostnadseffektivitet, såväl inom koncernen som med andra kommuner
- Göra en hållbarhetsbedömning av samtliga förslag till effektiviseringar och besparingar

Därutöver ska kommundirektören särskilt utreda och lägga förslag rörande utvecklingsområdet "minskad klimatpåverkan".

Arbetet med ytterligare effektiviseringar ska särskilt fokusera på den administrativa överbyggnaden.



Nu är vi på väg mot framtidens Luleå

Målbild för förflyttningsresan till framtidens Luleå

Luleå kommun ska ställa om sina verksamheter för att bli en socialt, ekonomiskt & ekologiskt hållbar kommun.

Vi vill vara i nationell framkant, längst fram på vägen till hållbarhet samtidigt som vi erbjuder Sveriges bästa service. Dessutom förbereder vi oss för minst 100 000 Luleåbor.

Omställningen innebär att vi vill ändra vårt sätt att göra saker för att bli en hållbar kommun där många vill bo. Nästa generation i Luleå ska liksom oss ha en bra samhällsservice utan ekonomisk skuld eller sämre livsmiljö.

Vi har goda förutsättningar, vi växer, vi har kompetenta och stolta medarbetare.

Vi har naturen, kunskapen, infrastrukturen, ett näringsliv i tillväxt, ett universitet i världsklass.

Vi är redo för nästa steg på väg till framtidens Luleå.

”

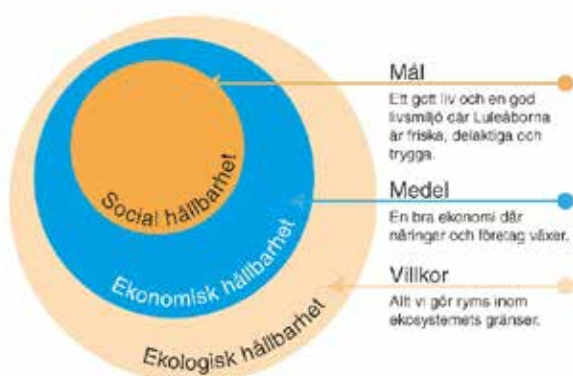
Tillsammans skapar vi ett attraktivt, hållbart Luleå med Sveriges bästa service. Och plats för minst 100 000 Luleåbor.

”



Styrsystemet

Grunden för styrsystemet är Vision Luleå 2040 och de övergripande målen till 2040 som tillsammans med vår översiktsplan gör den långsiktiga och hållbara utvecklingen tydlig. Definitionen av hållbar utveckling är beskriven i Vision Luleå 2040. Hållbar utveckling har tre delar ömsesidigt beroende av varandra; social, ekonomisk och ekologisk hållbarhet. Alla delar av hållbarhet är lika viktiga.



Från globalt till lokalt

Med de nio övergripande målen visar vi också vårt sätt att omhänderta de globala målen i Agenda 2030. Vi har integrerat de globala målen i våra lokala mål som kommunfullmäktige beslutat om. Politiker styr utifrån de mål de sätter upp och ger signaler om de resultat som de förväntar sig att kommunens verksamheter ska uppnå. Alla nio övergripande mål följs upp och redovisas i en "närvärldsrapport" varje höst.

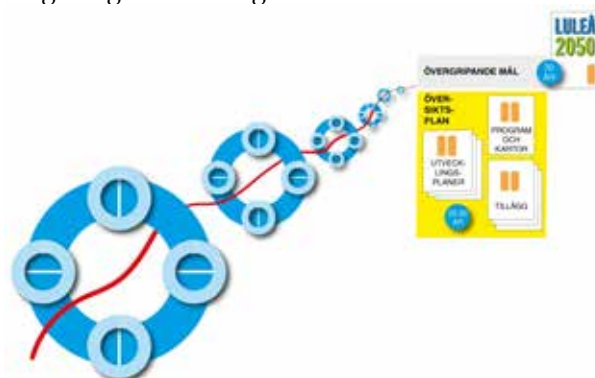


Bilden visar förhållandet mellan våra övergripande mål till 2040 och de globala målen i Agenda 2030

De globala målen syftar till att leda världen till en fredlig och hållbar utveckling, de antogs i september 2015 på FN:s toppmöte i New York. De globala målen är den internationella agendan för en hållbar utveckling. Luleå kommun är deltagare i Glocal Agenda 2030 tillsammans med andra kommuner och regioner, arbetet leds av Svenska FN-förbundet.

Styrningens delar

Vårt långsiktiga perspektiv från Vision Luleå 2050 och de övergripande målen tas om hand med hjälp av utvecklingsområden för mandatperioden och en strategisk plan och budget i det korta tidsperspektivet. Utvecklingsområden är politiskt prioriterade områden där kommunfullmäktige vill se en större förflyttning under mandatperioden. Verksamhetsplaner visar de åtaganden, mål och mått som behövs för att gemensamt nå den mer långsiktiga utvecklingen.



Bilden visar den röda tråden från vision och övergripande mål till utvecklingsområdena för mandatperioden samt den årliga processen med planering och uppföljning. Den årliga processen ligger i det fyrföråriga mandathjulet.

UTVECKLINGSOMRÅDE
FÖR MANDATPERIODEN
Ökad jämlikhet



UTVECKLINGSOMRÅDE
FÖR MANDATPERIODEN
Mer jämställd fördelning av makt och resurser



UTVECKLINGSOMRÅDE
FÖR MANDATPERIODEN
Minskad klimatpåverkan



UTVECKLINGSOMRÅDE
FÖR MANDATPERIODEN
Starkare ekonomi för tillväxt



Utvecklingsområden för mandatperioden

Kommunfullmäktige beslutade i november 2018 om fyra utvecklingsområden för mandatperioden 2019–2022. De fyra var ökad jämlikhet, mer jämställd fördelning av makt och resurser, minskad klimatpåverkan och starkare ekonomi för tillväxt.

2022 är mandatperiodens sista år, vilket betyder att en uppföljning och utvärdering av hela mandatperioden ska göras samt att nya politiska prioriteringar ska tas fram inför nästa mandatperiod.

Styrande dokument

Strategisk plan och budget är ett "aktiverande" dokument som säger vad som ska uppnås för de närmaste åren. Det finns även andra styrande dokument som påverkar nämnders och styrelsers verksamhet.

Det finns tre olika typer av styrande dokument i kommunen:

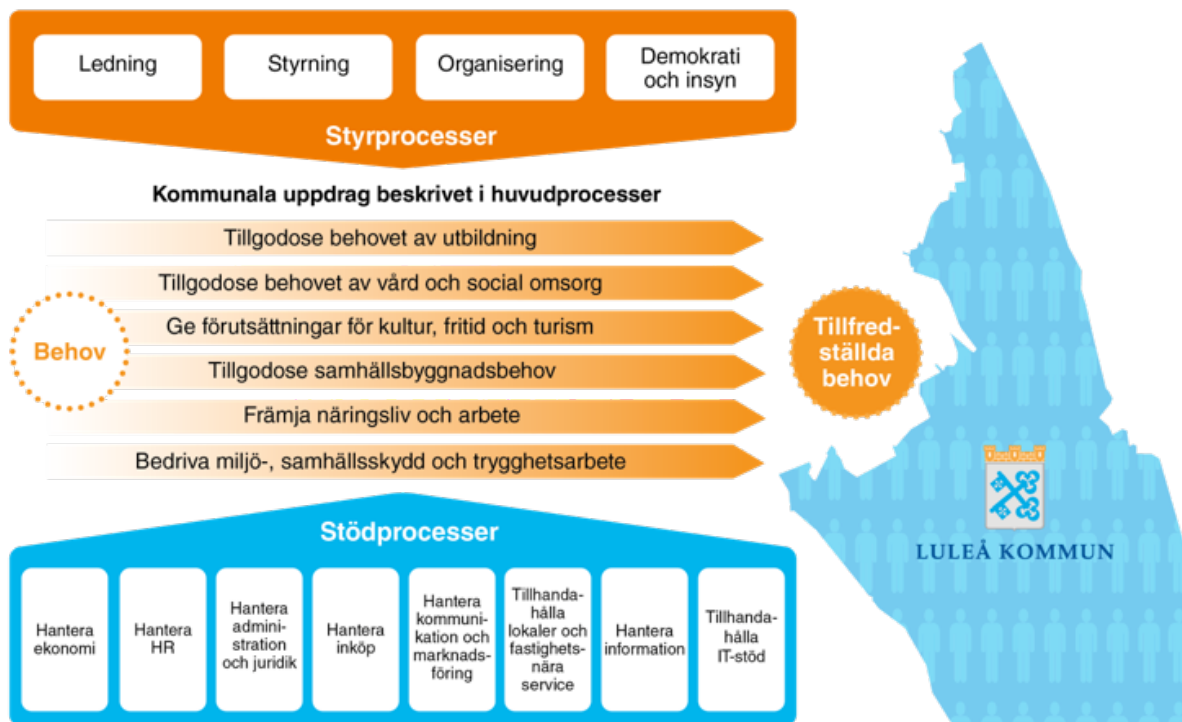
Organiserande, de som pekar ut ansvar som reglemente, direktiv och delegationsordning.

Aktiverande, de som säger vad som ska uppnås som översiktsplan, utvecklingsplaner, strategisk plan och budget, verksamhetsplaner, affärsplaner och andra planer (ex biblioteksplan, grönplan, avfallsplan med flera).

Normerande, de som säger hur vi ska tänka och göra som policys, riktlinjer, rutiner, vägledningar etc.

Kommunens uppdrag beskrivet i processer

Bilden nedan visar en förenklad bild av hela kommunorganisationens uppdrag uppdelat i processer.



Det finns tre typer av processer som tillsammans ska göra att vi verkar för att uppfylla lagkrav, nå en hållbar utveckling och ge de välfärdstjänster som medborgarna behöver. I verksamhetsplanerna beskrivs respektive nämnds och styrelses uppdrag mer utförligt.

Styrprocesserna beskriver:

Uppdragen att leda genom olika funktioner och strukturer med till exempel ett ledningssystem och olika styrande dokument.

Huvudprocesserna beskriver:

Uppdragen att ge bättre tjänster till de vi finns till för.

Stödprocesserna beskriver:

Uppdragen som gör att arbetet fungerar effektivt.

Tillitsbaserad styrning och ledning

Styrningen ska bygga på ett förtroendefullt samspel och öppna upp för dialog mellan politiker och tjänstepersoner, mellan chef och medarbetare och mellan kommunen och dess invånare, företag och organisationer. För att ytterligare utveckla samspelet har Luleå kommun börjat ett arbete för att nå en ännu mer tillitsbaserad styrning och ledning. En styrning och ledning som vilar på tillit är en viktig pusselbit i vårt utvecklingsarbete med framtidens Luleå.

Tillitsbaserad styrning och ledning handlar om styrning, kultur, ledarskap, arbetssätt och struktur med fokus på verksamhetens uppdrag och invånarnas behov där varje beslutsnivå aktivt verkar för att stimulera samverkan och helhetsperspektiv, bygga förtroende och tillitsfulla relationer samt att säkerställa förmåga, integritet och hjälpvillighet.



Bilden ovan visar de tre hörnstenarna för tillitsbaserad styrning och ledning.

Tillitsbaserad styrning innebär en förskjutning av fokus från traditionell, formell styrning till en starkare betoning på kultur och ledarskap. Det betyder också ett nytt sätt att följa upp verksamheten exempelvis i dialoger om hur det har gått och hur vi kan få de resultat vi vill ha.

Att styra och leda med tillit innebär ett ökat fokus på invånarna att vi tar vara på invånarnas och medarbetarnas förmågor och engagemang. Det vi gör ska ge större effekt och bättre värde för invånarna genom att professionerna ges större utrymme samtidigt som kvaliteten i de tjänster som ges säkerställs. Vi ska främja en kultur av tillit i vilken vi vågar pröva nytt, där vi testar och delar med oss och tillsammans lär oss för att skapa nya framgångar. Medarbetarna ges mandat, kunskap och utökat handlingsutrymme i mötet med invånarna. Tillit innebär inte att medarbetaren fritt kan välja vad hen ska arbeta med utan bygger på samarbete inom tydliga ramar, med tydliga mål och mandat. Tilliten är ömsesidig och går åt båda håll.

Luleå kommun har vägledande principer som sammanfattar vad tillitsbaserad styrning och ledning ska vara för oss. De nio principerna är:

1. Invånaren i fokus
2. Positiva förväntningar
3. Öppenhet och involvering
4. Nära och samordnat stöd
5. Delegera och skapa handlingsutrymme
6. Se helheten
7. Livslångt lärande
8. God etik
9. Långsiktigt hållbara lösningar

Fullmäktiges utvecklingsområden för mandatperioden 2019-2022

Utvecklingsområdena beslutades av kommunfullmäktige hösten 2018 och presenterades första gången i Strategisk plan och budget 2019-2021.

Utvecklingsområdena visar vad kommunfullmäktige vill uppnå för mandatperioden. Områdena har inte riktade mål till utpekade nämnder och styrelser. För att nå en utveckling och större förflyttning inom dessa utvecklingsområden behövs samverkan och ett gemensamt ansvarstagande som ligger på alla nämnder och styrelser. Besluten om hur utvecklingsområdena ska nås med olika åtaganden tas i nämnd och styrelse.

Kommundirektörens ledningsgrupp samordnar åtaganden för utvecklingsområdena

och dess delområden samt skapar förutsättningar för samverkan mellan förvaltningarna.

Varje nämnd och bolagsstyrelse följer upp sina åtaganden i delårs- och årsuppföljning.

Central uppföljning av utvecklingsområdena görs av utsedda samordnare i kommunstaben som utifrån nämnders och bolags inrapportering samt med ett antal nyckeltal följer upp och sammanställer måluppfyllnaden för kommunkoncernen som helhet.

2022 är det sista året i mandatperioden och då görs en mer omfattande uppföljning och utvärdering av utvecklingsområdena. Nya politiska prioriteringar ska tas fram och beslutas av kommunfullmäktige efter valet.

UTVECKLINGSMRÅDE
FÖR MANDATPERIODEN
Ökad jämlikhet

UTVECKLINGSMRÅDE
FÖR MANDATPERIODEN
Mer jämställd fördelning av makt och resurser

UTVECKLINGSMRÅDE
FÖR MANDATPERIODEN
Minskad klimatpåverkan

UTVECKLINGSMRÅDE
FÖR MANDATPERIODEN
Starkare ekonomi för tillväxt

Ökad jämlikhet



Bland de övergripande målen till 2040 finns fem mål som är nära kopplade till utvecklingsområdet:

Luleås invånare har en god och jämlik hälsa

Luleås invånare är delaktiga i samhällets utveckling

Luleås invånare har ett socialt, kulturellt och fysiskt aktivt liv

Luleås invånare bor i ett gott grannskap

Luleås invånare har arbete



Dessa mål är en del av vårt omhändertagande av de mål i Agenda 2030 som berör ökad jämlikhet.



Koppling finns även till det nationella folkhälsomålet om att skapa förutsättningar för en god och jämlik hälsa i hela befolkningen och sluta de påverkbara hälsoklyftorna inom en generation (till 2048).

Utmaningar inför 2022

- Trots en utmanande budget satsa på främjande och förebyggande åtgärder och insatser i tidig ålder och i tidigt skede.
- Ta socioekonomisk hänsyn vid planering och prioritering
- Utveckla arbetet kring psykisk hälsa
- Ta hänsyn till medborgarnas minskade förtroende och bedömning av sina möjligheter att påverka
- Öka barn och ungas delaktighet
- Öka samverkan för fler i arbete
- Omhänderta pandemins konsekvenser

Uppnå under mandatperiodens sista år 2022

Delområden:

Öka fokus på jämlikhet och förstärka det främjande och förebyggande arbetet kring barn och ungas uppväxtvillkor

Öka ungas delaktighet i kommunens alla frågor som berör dem

Av de som står långt från arbetsmarknaden ska en ökad andel gå till arbete eller studier

Några exempel från nämnders och styrelsers åtaganden

Fortsätta arbetet för fler elever som är behöriga till gymnasieskolan samt fler som tar examen inom fyra år.

Barngruppernas storlek i förskolan ska inte öka.

Fler som får råd och stöd som främjar psykisk hälsa.

Systematisering av ungas möjligheter att påverka.

Öka förebyggande insatser till ekonomiskt utsatta så att färre hamnar i skuld.

Fortsätta arbetet för att färre barnfamiljer har behov av försörjningsstöd.

Fler i sysselsättning eller arbete efter institutionsbehandling.

Uppföljning

Den centrala uppföljningen av utvecklingsområdet gör kommunstaben och rapporterar till kommunstyrelsen. Följande nyckeltal kommer att användas:

- Barn i ekonomiskt utsatta hushåll
- Ungas psykiska hälsa
- Betyg i åk 9 - behöriga till yrkesförberedande program fördelat geografiskt
- Unga som inte röker och som inte dricker alkohol, fördelat geografiskt
- Unga som upplever sig ha stora eller mycket stora möjligheter att föra fram sina åsikter
- Personer långt från arbetsmarknaden som kommer i arbete
- Andel långtidsarbetslösa

Mer jämställd fördelning av makt och resurser 2019–2022



Utvecklingsområdet berör nästan alla de övergripande målen till 2040. Det är särskilt sex mål som berörs men ett mer jämställt samhälle ger en aspekt att bedöma för nästan alla mål:

Luleås invånare har en god och jämlik hälsa

Luleås invånare är delaktiga i samhällets utveckling

Luleås invånare har ett socialt, kulturellt och fysiskt aktivt liv

Luleås invånare bor i ett gott grannskap

Luleå är ett ledande nav för tillväxt och innovationer

Luleås invånare har arbete



Dessa mål är en del av vårt omhändertagande av målet i Agenda 2030 för jämställdhet.



Luleå kommuns arbete för ökad jämställdhet utgår från regeringens nationella jämställdhetspolitiska mål. Luleå kommun har också undertecknat den europeiska jämställdhetsdeklarationen CEMR. Deklarationen omfattar alla aspekter av verksamheten, dvs. såväl det politiska arbetet som arbetsgi-varfrågor och servicen till invånarna.

Utmaningar inför 2022:

- Makt och representation i beslutsprocesser
- Attraktiv arbetsmarknad för kvinnor och fler män i omsorgsyrken
- Tidiga insatser för ökad jämställdhet - normkritiskt arbete i verksamheter som möter barn och unga
- Jämställt föräldraskap och trygga relationer
- Ohälsa - kvinnors arbetsmiljö, psykisk ohälsa män och kvinnor
- Våldsförebyggande arbete med fokus på maskulinitet – tidiga insatser

Uppnå under mandatperiodens sista år 2022

Delområden:

Mer jämställd service och bemötande

Mer jämställd resursfördelning

Minskat våld, hot och trakasserier mot kvinnor och barn

Några exempel från nämnders och styrelsers åtaganden

Fortsätta arbetet med jämlik fördelning av resurser, stöd och bidrag

Fortsätta arbetet med jämlik service, bemötande och nöjdhet

Öka pojkars meritvärden och minska flickors upplevelse av stress i skolan

Stärka och utveckla det våldsförebyggande arbetet och tidiga insatser

Öka andel män i omsorgsyrken

Minska könsskillnader i sjuktal

Uppföljning

Den centrala uppföljningen av utvecklingsområdet gör kommunstaben och rapporterar till kommunstyrelsen. Följande nyckeltal kommer att användas:

- Könsuppdelad uppföljning av övergripande mål 2050
- Användningen av checklista – SKRs vägledning för jämställdhetsintegrering

Ytterligare nyckeltal tas fram i arbetet med handlingsplan Stoppa mäns våld mot kvinnor 2022.

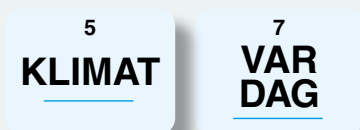
Minskad klimatpåverkan 2019–2022



Bland de övergripande målen till 2050 finns två mål som är nära kopplade till utvecklingsområdet.

Luleå har ingen påverkan på klimatet.

Luleås invånare har ett hållbart vardagsliv.



Dessa mål är en del av vårt omhändertagande av de mål i Agenda 2030 som berör minskad klimatpåverkan.



Luleå har genom att skriva under EU-kommissionens Borgmästaravtal åtagit sig att vara ambitiösare än EU:s klimatomål. Vårt mål i Borgmästaravtalet är att minska utsläppen av koldioxid med 60% mellan åren 1995 och 2030.

Utmaningar inför 2022

- Fortsätta arbetet för halverad klimatpåverkan från resor och transporter
- Öka andelen elfordon och resor med kollektivtrafik (buss och tåg)
- Fortsätta ställa "klimat-krav" på olika leverantörer
- Ökad samverkan och arbete kopplad till måltider och användningen av plaster
- Ökad kunskap om klimatpåverkan från investeringar och transporter
- Säkerställa att investeringarna bidrar till omställning

Uppnå under mandatperiodens sista år 2022

Delområden:

Långsiktiga investeringar ska bidra till en minskad klimatpåverkan

Halvera klimatpåverkan från egna resor och transporter i förhållande till 2019

Minska klimatpåverkan från vår måltidsverksamhet

Minska klimatpåverkan från användningen av plaster

Några exempel från nämnders och styrelsers åtaganden

Fortsätta arbetet för att minska klimatpåverkan från egna resor

Utveckla återbruk genom inventariebanken

Minska klimatpåverkan från livsmedelsinköp och mäta matsvinn

Beakta klimatpåverkan vid upphandling av plaster

Utvärdera hållbarhet för de långsiktiga investeringarna

I samverkan med andra aktörer verka för ett mer hållbart byggande

Minska utsläppen från Luleå Hamns fartygstrafik

Uppföljning

Den centrala uppföljningen av utvecklingsområdet gör kommunstaben och rapporterar till kommunstyrelsen. Följande nyckeltal kommer att användas:

- Koldioxidutsläpp från lokala resor i tjänsten
- Koldioxidutsläpp från långväga resor i tjänsten
- Energiandel fossilfria bränslen till tjänstefordonen
- Andelen fordon som drivs helt med el eller biogas

Starkare ekonomi för tillväxt 2019–2022



Bland de övergripande målen till 2040 finns två mål som är nära kopplade till utvecklingsområdet.

Luleå är ett ledande nav för tillväxt och innovation

Luleås invånare har arbete



Dessa mål är en del av vårt omhändertagande av de mål i Agenda 2030 som berör starkare ekonomi för tillväxt.



Utmaningar inför 2022

- Fokus på samhällsperspektivet med fler arbetstillfällen och attraktivitet
- Bygga framtidstro och tillväxt
- Förbättra företagsklimatet
- Utveckla en internationell prägel
- Hantera unga kvinnors efterfrågan av ett stort utbud av branscher, service och kultur
- Genomföra fler insatser som driver mot målet om 100 000 invånare

Uppnå under mandatperiodens sista år 2022

Delområden:

Den kommunala servicen uppfattas positiv
Förbättrat företagsklimat

Några exempel från nämnders och styrelsers åtaganden

Utveckling av digitala processer

En pedagogisk myndighetsutövning

Marknadsföring av budskap för att attrahera unga kvinnor

Insatser för att verksamheterna ska tilltala/besökas av flickor/pojkar och kvinnor/män i lika hög grad

Ökas andel UF-företagare i skolan

Uppföljning

Den centrala uppföljningen av utvecklingsområdet gör kommunstaben och rapporterar till kommunstyrelsen. Följande nyckeltal kommer att användas:

- Fördelning unga kvinnor och män i åldersgruppen 15-35 år
- Attraktionskraft för unga kvinnor 15-35 år
- Befolkningsutveckling med utflyttning och inflyttning

Personalpolitisk inriktning

Luleå kommuns arbetsplatser har en öppen kommunikation och en tillåtande attityd som ger utrymme för egna initiativ. God kommunikation skapas i ett samspel mellan medarbetare och chefer, tillsammans utvecklar vi goda relationer som bidrar till att förbättra verksamheter och skapar arbetsglädje.

Kompetensutmaningen – en fråga om tillit och stolthet

För att möta kompetensförsörjningsutmaningen ska Luleå kommuns verksamheter tillsammans arbeta för att stärka den interna stoltheten hos medarbetarna och implementera tillitsbaserad ledning i organisationen. Genom att stödja medarbetarnas utveckling och stärka ledarskapet skapar vi förutsättningar för de strategier som är framgångsrika i kompetensförsörjningsarbetet.

Luleå kommun arbetar med ledarutvecklingsinsatser i syfte att få chefer att agera på ett sätt som främjar delaktighet och dialog. Genom tillitsfulla beteenden i organisationen blir vi en attraktiv arbetsgivare. När chefer delegerar och skapar beslutsutrymme på lokal nivå skapas motivation hos medarbetare. Fler medarbetare kommer finna mening med sina arbetsuppgifter och uppleva att de spelar en viktig roll för verksamheten. Medarbetares ansvarskänsla, välmående och motivation handlar i ett vidare perspektiv om en organisations framgång och medborgarnytta vilket gör att stolthet som strategi är viktigt för vår framtida kompetensförsörjning.

Tillit till medarbetares kompetens och ansvarstagande, nya lösningar och fler sätt att utföra arbetet på ger vår organisation moderna arbetssätt och ett bredare rekryteringsunderlag.

Genom att arbeta inifrån för ett hållbart arbetsliv och skapa en god arbetsmiljö där medarbetare känner sig trygga, betydelsefulla, delaktiga och

uppskattade, så får vi medarbetare som vill och kan arbeta länge hos oss. Vi vill skapa en arena där alla får nyttja sin fulla potential utifrån sina unika förutsättningar, då lockar vi också andra att vilja jobba hos oss.

Utmaningar

- Öka möjligheten för medarbetare att utveckla verksamheten utifrån sin erfarenhet och kompetens
- Fortsatt aktivt arbete för en trygg och bra arbetsmiljö, för både chefer och medarbetare
- Utmana strukturer i organisationen för att frigöra tid i chefers uppdrag för att leda
- Öka chefers kompetens i att leda med tillit som verktyg

Personalpolitiska ambitioner

Medarbetare i Luleå kommun känner stolthet i sitt uppdrag och upplever att de spelar en viktig roll i verksamheten. Genom att aktivt arbeta med vår interna stolthet på våra arbetsplatser, ska våra medarbetares förståelse för sitt bidrag till att Luleå kommun kan lösa sitt uppdrag öka.

Tydligt, sammanhållet och utvecklande ledarskap i Luleå kommun. Utgångspunkter för chef- och ledarutveckling i Luleå kommun är att det ska utgå från vetenskap och beprövad erfarenhet. Chefer ska ges möjlighet att utveckla sin roll så att det matchar behov och förändringstakt utifrån uppdrag som chef i kommunal verksamhet.



Introduktion till ekonomi och budget 2022–2024

En kommun ska varje år upprätta en budget, budgeten ska upprättas så att intäkterna överstiger kostnaderna. Fullmäktige ska även besluta om riktlinjer för god ekonomisk hushållning för kommunen.

Luleå kommun beslutar om preliminära rammar i april, därefter beslutas de slutgiltiga ramarna i oktober. Budgeten baseras bland annat på en skatte-

underlagsprognos och pensionsprognos. Kommunen använder sig av de senaste prognoserna i budgetarbetet vilket innebär att siffror justeras utifrån de nya prognoserna i augusti innan den slutgiltiga ramen tas i oktober. De preliminära ramarna ska efter beslutet i april användas som grund för förvaltningarnas/nämndernas verksamhetsplanering.

Långsiktigt finansiella mål

Kommunfullmäktige har 2013 fattat beslut om policy för "God ekonomisk hushållning och resultatutjämningsreserv" med finansiella mål för ett längre tidsperspektiv. Det finns fyra långsiktiga finansiella mål:

En balanserad budget och flerårsplan utan skattehöjning

Det ekonomiska resultatet ska garantera servicenivåer även för nästkommande generation utan att den ska få en högre skatt.

Årsresultatets andel av skatteintäkter och statsbidrag ska uppgå till minst 2 %

Ett ekonomiskt överskott ger förutsättningar för att långsiktigt finansiera investeringar, pensionsåtaganden och klara av oförutsedda kostnader.

Nettoinvesteringarnas andel av skatteintäkter och statsbidrag bör ej överstiga 10 %

Att finansiera investeringar med lån innebär på sikt ökade finansiella kostnader.

Soliditeten skall vara oförändrad

Soliditeten visar hur stor del av verksamheten som finansierats med eget kapital.

Budget 2022–2024

Verksamhetens nettokostnader och avskrivningar

Förvaltningars/nämnders kommunbidrag för åren 2022–2024 baseras på Strategisk plan och budget 2021–2023.

Budgeten har räknats upp med ett prisindex och en demografisk modell för äldreomsorg och utbildningsverksamhet.

Budget för ökade driftkostnader kopplade till exploatering av nya områden (nya vägar, gång- och cykelvägar samt grönytor) räknas fram av stadsbyggnadsförvaltningen via en fastställd volymmodell.

I budgeten finns kostnader för löneökningar med, detta anslag finns på finansförvaltningen och fördelas ut i takt med att löneavtalen blir klara. Kostnader för pensioner beräknas utifrån prognoser från KPA.

I budgeten finns också kapitalkostnader som avskrivningar och internränta för planerade anläggningstillgångar.

Skatteintäkter och generella statsbidrag

Som underlag för skatteintäktsberäkningen ligger SKR:s prognos i augusti. SKR räknar med en starkare utveckling av skatteunderlaget år 2022 men svagare under 2023 och 2024. Det innebär en svagare sysselsättningsutveckling under 2023 och framåt. Nästa skatteunderlagsprognos från SKR presenterade den 30:e september 2021.

Beräkningen av skatteintäkterna bygger på en befolkningstillväxt på cirka 250 personer år 2022 och en ökning med 400 personer år 2023 och 2024.

Kommunalskatten för 2022 föreslås uppgå till 22,50 kronor per skattekrone (1 skattekrone = 100 kronor). Målet för åren 2023 och 2024 är en oförändrad skattesats.

I befolkningsprognosen som kom från SCB i juni prognostiseras en svagare befolkningstillväxt än tidigare prognoser. Den demografiska utvecklingen ger Luleå kommun, på samma sätt som andra kommuner, stora utmaningar i att finansiera välfärden framöver. SKR bedömer i sin analys att Luleå kommun har goda förutsättningar att klara detta men att det påbörjade arbetet med att anpassa verksamhetens nettokostnader måste fortsätta för att nå en ekonomi i balans. Kommande år ses befolkningsökningen främst i de äldre åldersgrupperna, 65–79 år, 80–89 år samt 90 år och äldre.

Finansiella intäkter och kostnader

I strategisk plan och budget 2021–2023 fanns en årlig utdelning inräknad från bolagskoncernen. För åren 2022–2024 kommer ingen utdelning från de kommunala bolagen att räknas in i budgeten.

Räntekostnader för upplåning ökar jämfört med tidigare år, så även räntan på kommunens pensionskulda.

Resultatbudget

Resultatbudgeten visar på ett positivt resultat för år 2022 med 92 miljoner kronor. För år 2023 blir det budgeterade resultatet positivt med 53 miljoner kronor och för år 2024 blir resultatet negativt med -17 miljoner kronor.

Luleå kommun har ett långsiktigt finansiellt mål om att årsresultatets andel av skatt och statsbidrag ska vara minst 2 %. Utifrån de ekonomiska utmaningarna kommande år har budgetutskottet beslutat att för år 2022 ska resultatmålet vara 1 % (50 miljoner kronor) och 1,5 % (75 miljoner kronor) för

Tabellerna nedan visar budget för hela kommunen

2023. För år 2024 är planen att resultatmålet åter ska vara 2 % (100 miljoner kronor).

För att nå dessa mål krävs effektiviseringar och i samband med strategisk plan och budget 2020–2022 beslutades det om ett kommunövergripande utredningsuppdrag (se avsnitt Framtidens Luleå). Tabellen längst ner visar budgeterat resultat i förhållande till de beslutade resultatmålen för respektive år. Raden "Kommunövergripande utredningsuppdrag" visar behovet av ekonomiska effektiviseringar för att resultatmålen ska nås.

Resultatbudget (mkr)	År 2021	År 2022	År 2023	År 2024
Nettokostnad	-4 492	-4 653	-4 778	-4 963
Avskrivningar	-394	-367	-390	-412
Verksamhetens nettokostnad	-4 886	-5 020	-5 168	-5 375
Skatteintäkter	4 204	4 415	4 567	4 700
Generella statsbidrag	709	699	664	676
Verksamhetens resultat	27	94	63	1
Finansiella intäkter	52	13	13	13
Finansiella kostnader	-11	-14	-23	-30
Resultat	68	92	53	-17
Resultatets andel av skatter och statsbidrag	1,39%	1,80%	1,02%	-0,31%

Årets resultat enligt resultatbudget (se tabell ovan)	92	53	-17
Planerat årsresultat enligt beslutat resultatmål för respektive år	50	75	100
Kommunövergripande utredningsuppdrag för att nå resultatmål (behov av effektivisering)	-42	22	117

Balansbudget

Balansbudgeten visar kommunens beräknade tillgångar samt eget kapital och skulder vid utgången av respektive år.

Balansbudget (mkr)	År 2022	År 2023	År 2024
TILLGÅNGAR			
-Likvida medel	83	83	83
-Omsättningstillgångar	490	490	490
-Materiella anläggningstillgångar	8 098	8 277	8 322
-Finansiella anläggningstillgångar	86	86	86
SUMMA TILLGÅNGAR	8 757	8 936	8 981
SKULDER OCH EGET KAPITAL			
-Eget kapital	5 836	5 928	5 981
varav årets resultat	92	53	-17
-Avsättningar	423	449	503
-Kortfristiga skulder (övr)	1 018	1 018	1 018
-Långfristiga skulder inkl checkkredit	1 480	1 540	1 479
SUMMA SKULDER OCH EGET KAPITAL	8 757	8 936	8 981

Kassaflödesanalys

Kassaflödesanalysen visar kommunens beräknade finansiella flöden under perioden 2022–2024.

Tabellen nedan visar att det krävs en nettoupplåning på 848 miljoner kronor, för perioden 2022–2024, för att säkerställa kassaflödet.

Kassaflödesanalys (mkr)	Budget	Plan	Plan
den löpande verksamheten	År 2022	År 2023	År 2024
Årets resultat	92	53	-17
Justering för avskrivningar	367	390	412
Justering för förändring avsatt till pensioner	34	26	54
Justering för övriga ej likviditetspåverkande poster	0	0	0
Kassaflöde från den löpande verksamheten	493	469	449
Investeringsverksamheten			
Investering i materiella anläggningstillgångar	-756	-793	-711
Försäljning av materiella anläggningstillgångar	0	0	0
Kassaflöde från investeringsverksamheten	-756	-793	-711
Finansieringsverksamheten			
Nyupptagna lån	263	323	262
Amorteringar	0	0	0
Kassaflöde från finansieringsverksamheten	263	323	262
ÅRETS KASSAFLÖDE	0	0	0

Driftbudget

För beräkningen av nämnders budget används flera utgångspunkter och antaganden som till exempel de finansiella målen, befolkningsprognosen, demografisk kompensation samt utvecklingen av pensioner och skatter.

För varje nämnd ska en resultatutjämningsfond (RUF) finnas för att hantera över- och underskott. Utöver dessa utgångspunkter och antaganden finns även tidigare beslut att ta hänsyn till.

I budget 2022–2024 finns följande uppräknningar, effektiviseringar och prioriteringar:

- Kompensation för lönerrevisioner och prisuppräknningar
- Höjning av friskvårdsbidrag till 2 200 kronor per anställd
- Kompensation för demografisk volymökning för socialnämnd samt barn- och utbildningsnämnd
- Kompensation enligt volymmodell för stadsbyggnadsnämnd
- Kollektivtrafikanslaget till Luleå Lokaltrafik AB (LLT)
 - Nytt betalssystem
 - Tillskott 2022 5,4 mkr
 - Preliminärt behov för tilläggsuppdrag år 2023-2024, 14,6 resp. 19,2 mkr
 - Effektivisering år 2022 -1,5 mkr och år 2023-2024 -2 mkr per år.
 - Korrigerigering tilläggsavtal från år 2021 3 mkr. Motsvarande summa reduceras från kommunstabens ram.
- Tillfällig förstärkning av kommunbidrag för stadsbyggnadsnämnd år 2022
- Ekonomiska effektiviseringar:
 - kommunstyrelsen/kommunstaben, 1% från 2022
 - kommunstyrelsen/arbetsmarknadsförvaltningen, 1% från 2022
 - kommunstyrelsen/räddningstjänsten, 0% i effektivisering
 - barn- och utbildningsnämnden, 7 miljoner per år från 2022
 - kultur- och fritidsnämnden, 1% från 2023
 - miljö- och byggnämnden, 1% från 2022
 - socialnämnden, 1% från 2022
 - stadsbyggnadsnämnden, 1 miljon 2022, 2 miljoner 2023 och 3 miljoner 2024
- Dagvattenpumpstationer 0,9 miljoner kronor till stadsbyggnadsnämnd
- Anslag för innovation och arbetsmiljö, år 2022 25,6 mkr och år 2023-2024 28 mkr per år.
- Driftkostnader för Hertsö badhus 15 miljoner kronor från 2024. Medel finns inom finansförvaltningens ram.
- Skolstruktur driftkostnader 10 miljoner kronor från 2024. Medel finns inom finansförvaltningens ram.
- RIB-organisation i Råneå, till räddningstjänsten 1,5 mkr per år
- Räddningstjänsten, preliminärt kommande behov 4,5 mkr per år, avser utökad kostnad drift nya räddningsstationen, ny lagstiftning mm. Medel finns inom finansförvaltningens ram.
- Sänkning av internränta samt PO-påslag.
- Omföring av budget för kommunhälsan från nämnderna till kommunstaben.
- Generella statsbidrag inklusive budgetpropositionen 2022. År 2022 10,8 mkr, år 2023 15,8 mkr och år 2024 35 mkr.
- Tillägg enligt kommunfullmäktiges beslut, totalt 15 miljoner kronor för år 2022:
 - 4,5 mkr för återstart av kultur- och fritidslivet, kultur- och fritidsnämnden
 - 2,0 mkr för ännu tryggare och snyggare Luleå, stadsbyggnadsnämnden
 - 1,0 mkr för pott som avser landsbygd, stadsbyggnadsnämnden
 - 1,5 mkr för medborgardialoger, barn- och utbildningsnämnden
 - 4,0 mkr för införande av wifi för boenden, socialnämnden
 - 1,0 mkr för utvecklad myndighetsövning, miljö- och byggnadsnämnden
 - 1,0 mkr för näringslivsarbete, kommunstaben

Tabellen nedan visar budget fördelat per nämnd

Driftbudget (mkr)	År 2022	År 2023	År 2024
KS/Kommunstabben	265	271	273
KS/Arbetsmarknadsförvaltning	104	103	103
KS/Räddningstjänst	64	65	65
KS/Kollektivtrafik	138	150	158
Barn- och utbildningsnämnd	1 907	1 910	1 908
Kultur- och fritidsnämnd	330	325	329
Miljö- och byggnadsnämnd	24	24	24
Socialnämnd	1 807	1 835	1 865
Stadsbyggnadsnämnd	228	217	224
Kommunrevision	3	3	3
Valnämnd	2	0	0
Överförmyndarnämnd	10	10	10
Summa nämnder	4 882	4 912	4 961
Finansförvaltning			
Pensioner, löneskuld, arbetsgivaravgift mm	203	314	446
Kommunstyrelsens medel för oförutsedda behov	1	1	1
Kommunfullmäktiges medel för oförutsedda behov	3	3	3
Anslag för evenemang	2	2	2
Strategiska utvecklingsinsatser & sociala investeringsmedel	12	12	12
Näringslivsfrämjande åtgärder	9	9	9
Tillfälliga poster	-17	-2	29
Återförda kapitalkostnader	-442	-473	-500
Summa	4 653	4 778	4 963

Sammanställning av de kommunala anslagen

Typ av anslag (mkr)	Budget	Budget	Budget
	2022	2023	2024
Näringslivsbefrämjande åtgärder	9,0	9,0	9,0
Strategiska utvecklingsinsatser (7,7 mkr), sociala investeringsmedel (4 mkr)	11,7	11,7	11,7
Kommunstyrelsen oförutsedda	0,9	0,9	0,9
Kommunfullmäktiges oförutsedda	3,0	3,0	3,0
Anslag för evenemang	2,0	2,0	2,0
Anslag för växande och hållbart Luleå (i kommunstabens ram)		28,0	28,0
Anslag för innovation (i kommunstabens ram)	25,6		
Anslag för arbetsmiljö (i kommunstabens ram)	3,0		

- **Näringslivsbefrämjande åtgärder;** Näringslivsbefrämjande åtgärder (tidigare EU medfinansiering) med budget på 9 mkr ligger under finansförvaltningen. Syftet med anslaget är att bidra till näringslivsutveckling i Luleå kommun genom bidrag till externa projekt. Användning av medel styrs av politiska beslut.
- **Strategiska utvecklingsinsatser och sociala investeringsmedel;** Strategiska utvecklingsinsatser med årlig budget på 7,7 mkr ligger under finansförvaltningen. Syftet med anslaget är större strategiska utvecklingsinsatser (till exempel Påverkaninsatser, Evenemangsplan, Returpunkt Centrum, SM-veckan 2024 mm). Användningen av medel styrs av politiska beslut. Sociala investeringsmedel syftar till att minska skillnader i hälsa i kommunen. Kommunfullmäktige har avsatt särskilda medel med totalt 4 mkr årligen för sociala investeringsmedel. Insatser för att öka folkhälsan handlar om att ge förutsättningar för såväl levnadsförhållanden som för levnadsvanor. Anslaget för sociala investeringar ligger under finansförvaltningen. Användningen av medel styrs av politiska beslut.
- **Kommunstyrelsens oförutsedda;** Kommunstyrelsens oförutsedda med budget ca 0,9 mkr per år ligger under finansförvaltningen och styrs av politiska beslut. För året 2022–2024 är det i förslag till budget avsatt 2 mkr från KS oförutsedda till ett tillfälligt anslag för evenemangsplanering (se nedan).
- **Kommunfullmäktiges oförutsedda;** Kommunfullmäktiges oförutsedda med budget på 3 mkr per år ligger under finansförvaltningen och styrs av politiska beslut. För år 2022 – 2023 är en stor del av medlen avsatta för finansiering av Forskarskolan.
- **Anslag för evenemang;** Syfte är att skapa förutsättningar för ett framgångsrikt och tydligt evenemangsarbete. Anslaget disponeras av kommunstyrelsen.
- **Anslag för växande och hållbart Luleå samt anslag för innovation och arbetsmiljö;** Syftet med anslaget är kopplat till digitalisering och utveckling av IT-infrastruktur inom Luleå kommun. Det är kommundirektörens ledningsgrupp beslutar och tilldelar medel från anslaget. Förvaltningar kommer med förslag på åtgärder kopplade till utveckling av arbetsmiljö. Nyttjandet av medel från anslaget hanteras som separata ärenden för beslut i kommunstyrelsen.

Investeringsbudget

Utgångspunkterna för investerings- och exploateringsbudget för 2022–2024 visar planeringen kopplade till olika byggnader och anläggningar, flera delar bygger på tidigare fattade beslut. Investeringsnivån 2023 motsvarar ca 15,2 % av intäkterna (skatter och stadsbidrag). Målet för budgeten är 10 % och att skattefinansierade investeringar ska ligga på maximalt 400 miljoner per år. Respektive nämnd tar beslut om vilka investeringar som ska genomföras, men utförandet av investeringarna ansvarar stadsbyggnadsnämnden till största delen för.

Större investeringar som prioriterats

Skattefinansierade investeringar för 1 217 miljoner kronor, varav stora projekt 135 miljoner kronor och VA-verksamhetens investeringar 906 miljoner kr.

Stora projekt:

- Exploatering av nya arbetsplatsområden på Hertsöfältet och Ektjärn, samt fortsatt utbyggnad av bostadsområden på Dalbo och Kronandalen

- Reserverat medel under perioden avseende ny skolstruktur
- Avsatt medel för nya gruppboenden
- Reinvesteringar av fastigheter
- Reinvesteringar av gator, vägar, belysning, gång- och cykelvägar
- Reserverat medel under perioden för energieffektiviseringar
- Avsatt medel för Hertsö badhus
- Rustning och utveckling av Porsö-centrum

VA-verksamhetens investeringar:

- Fortsatta investeringar för vatten och avlopp: Östra länken, Uddebo, Bensbyn, Norra Sunderbyn och Råneå, Ny vattenledning Luleå-Boden, samt reinvesteringar i verk och nät

Budgeterad resultatnivå och behovet av investeringar innebär för perioden 2022–2024 en beräknad upplåning på 848 miljoner kronor.

Investeringsbudget 2022-2024 (mkr)	År 2022	År 2023	År 2024	Summa
Skattefinansierad verksamhet inkl exploatering	417,7	400,0	400,0	1 217,7
Större projekt	50,0	85,0	0,0	135,0
Avgiftsfinansierad verksamhet, VA	287,8	307,6	310,6	906,0
Summa	755,5	792,6	710,6	2 258,7

Nämnd/ förv 2022-2024 (mkr)	Verksamhetsanp	Nyinvesteringar	Reinvesteringar	Exploatering	Summa	Större projekt	VA-verks
KS/Kommunstab	0,0	124,3	30,0		154,3		
KS/Arbetsmarknadsförv		0,6			0,6		
KS/Räddningstjänst			10,0		10,0		
Barn- och utbildningsn	310,9	24,9			335,8		
Kultur- och fritidsnämnd			58,6		58,6		
Miljö- och byggnämnd		1,5			1,5		
Socialnämnd		64,5			64,5		
Stadsbyggnadsnämnd		56,3	559,9	-23,8	592,4	135,0	906,0
Summa	310,9	272,1	658,5	-23,8	1 217,7	135,0	906,0

Begreppsförklaringar:

Större projekt är framtidsriktade, större investeringar (utöver insatser under exploatering).
Exploatering är insatser för nya bostadsområden och arbetsplatsområden med tydlig koppling till befolkningsutvecklingen.

Verksamhetsanpassningar är för att möta förändrade behov i kommunens verksamheter.

Nyinvesteringar är för nya satsningar i befintlig infrastruktur.

Reinvesteringar är för investeringar i befintliga anläggningar och utrustning för att säkerställa funktionen och bevara värdet på kommunens infrastruktur.

Uppföljning

De finansiella målen följs upp i delårsrapport och årsredovisning, målen kan ses i avsnitt långsiktiga finansiella mål.



Finansiell analys av budgeten

Budgeten i förhållande till de långsiktigt finansiella målen

En balanserad budget

Resultaten för åren 2022 och 2023 svarar upp mot det lagstadgade balanskravet men inte mot egna finansiella mål. Dock uppnås inte det lagstadgade balanskravet för året 2024 till följd av ett budgeterat minusresultat. Till detta tillkommer höga nettoinvesteringar och en minskad soliditet vilket ger bedömningen att målet inte uppnås under planperioden.

Flerårsplan utan skattehöjning

Utdebiteringen för år 2021 uppgår till 22,50 kronor per skattekrona (1 skattekrona=100 SEK). Målet för åren 2022, 2023 och 2024 är oförändrad utdebitering. Tillsammans med landstingets utdebitering ligger den totala utdebiteringen (exkl. avgift till Svenska kyrkan) på 33,84 kronor per skattekrona. För att uppnå det lagstadgade balanskravet år 2024 krävs antingen en skattehöjning eller effektivisering. Effektivisering krävs för att målet ska uppnås från 2024.

Årsresultatets andel av skatteintäkter och statsbidrag ska uppgå till minst 2 %

Resultaten under 2022, 2023 och 2024 har budgeterats till 91 mkr (1,80 %), 53 mkr (1,02 %) respektive -17 mkr (-0,31 %). Det innebär att målet endast kommer att nås under år 2022 och inte under resterande planperiod. Utifrån de ekonomiska utmaningarna kommande år har budgetutskottet beslutat att för år 2022 ska resultatmålet vara 1 % (50 mkr) och 1,5 % (75 mkr) för 2023. För år 2024 är planen att resultatmålet åter ska vara 2 % (100 mkr).

Nettoinvesteringarnas andel av skatteintäkter och statsbidrag bör inte överstiga 10 %

De planerade investeringarna för åren 2022–2024 uppgår till totalt 2 259 mkr. De beräknas under 2022 uppgå till 756 mkr, för 2023 till 793 mkr och för 2024 till 711 mkr. Den genomsnittliga investeringsnivån under perioden ligger därmed på 14,9 % av skatter och statsbidrag vilket är 4,9 procentenheter högre än uppställt mål. Målet bedöms inte uppnås under planperioden.

Soliditeten ska vara oförändrad

Under 2022–2024 kan inte investeringarna helt finansieras med egna medel vilket medför en ökad nyupplåning om 263 mkr år 2022, 323 mkr år 2023 och 262 mkr år 2024. Soliditeten som i 2020 års bokslut uppgick till 67,8 % beräknas vid 2024 års slut uppgå till 66,66 %. Målet bedöms inte uppnås under planperioden.

Balanskravsutredning

Det lagstadgade balanskravet är en resultatmässig miniminivå som innebär att årets totala intäkter måste vara högre än de totala kostnaderna. Om ett underskott uppstår efter balanskravsutredning så måste detta kompenseras med överskott inom en treårsperiod. Vid beräkning av balanskravsresultatet ska vissa resultatposter inte tas med, exempelvis realisationsvinster på anläggningstillgångar.

Enligt Luleå kommuns riktlinjer för god ekonomisk hushållning och resultatutjämningsreserv (RUR) får den del av årets resultat som efter balanskravsjusteringar, överstiger 1 % av skatteintäkter, statsbidrag och utjämningsreserv avsättas till en resultatutjämningsreserv. Om kommunen har ett negativt eget kapital, inklusive ansvarsförbindelsen för pensionsförpliktelser, får det resultat som överstiger 2 % avsättas.

Någon avsättning kommer inte att göras från 2022 då Luleå kommuns RUR vid utgången av 2020 uppgick till 1 246 mkr.

Medel från RUR kan användas om två kriterier är uppfyllda:

- Förändringen av årets underliggande skatteunderlag i riket understiger den genomsnittliga utvecklingen de senaste 10 åren (enligt Sveriges kommuner och landstings beräkningar)
- Balanskravsresultatet är negativt.

Sammanfattning av nämnders uppdrag, budget och verksamhet

På följande sidor redovisas en kortare sammanfattning av det som nämnder och styrelser rapporterat från sin verksamhetsplanering. Den fullständiga versionen finns i respektive nämnds verksamhetsplan.

Kommunstyrelsen

Uppdrag

Styrelsen ska leda och samordna kommunens angelägenheter och ha uppsikt över övriga nämnder, eventuella gemensamma nämnders verksamhet, kommunala bolag, kommunalförbund som kommunen är medlem i samt kommunala stiftelser och föreningar. Kommunstyrelsen har ett övergripande ansvar för att besluten från kommunfullmäktige verkställs på bästa sätt, och därmed ett ansvar för hela kommunens utveckling och ekonomiska ställning.

Kommunstyrelsen som nämnd ska inom sitt område se till att verksamheten bedrivs i enlighet med de mål och riktlinjer som fullmäktige har bestämt samt de bestämmelser i lag eller annan författning som gäller för verksamheten. De ska också se till att den interna kontrollen är tillräcklig och att verksamheten bedrivs på ett i övrigt tillfredsställande sätt.

Kommunstabens

Uppdrag

Kommunstabens stödjer kommunstyrelsen och kommunfullmäktige i deras uppdrag att styra, leda och samordna all verksamhet.

Staben ger också service och support till förvaltningarna och de kommunala bolagen i syfte att underlätta deras administrativa vardag.

Kommunstabens verksamhet styrs huvudsakligen av kommunallagen men även av kommunstyrelsens reglemente.

Exempel:

- Planera, leda och samordna utformningen av övergripande och strategiska mål, riktlinjer och ramar för styrningen av hela den kommunala verksamheten
- Följa att de av kommunfullmäktige fastställda målen och planerna för verksamheten och ekonomin efterlevs
- Planera, leda, samordna och följa upp kommunens ekonomiska förvaltning, kommunens personalpolitik och strategiska HR-frågor.
- Leda och samordna många olika frågor exempelvis näringspolitik, mark- och bostadspolitik, kommunikation, krisberedskap, demokrati, inköp, gemensam service, kundcenter, översiktsplanering, konsumentrådgivning, digital utveckling och infrastruktur samt utvecklingen för ett hållbart Luleå.

BUDGET (mkr)	Budget 2022	Plan 2023	Plan 2024
Kommunbidrag	265	271	273
Investeringsplan	64	45	45

Verksamhet

Kommunstabens verksamhet består bland annat av att:

- Analysera och följa kommunens utveckling för att kunna lämna förslag om mål, förbättringar och resursfördelning.
- Driva på och samordna genomförandet av beslut och stora projekt som involverar flera nämnder eller förvaltningar.
- Ge lednings- och kompetensstöd i huvudprocesserna, med en långsiktig och övergripande roll.
- Specialiststöd till förvaltningar och kommunala bolag i frågor som är gemensamma samt i utvecklingsarbete av kommunal verksamhet.

Projekt

”Framtidens Luleå” – Kommunstabens driver, koordinerar och stödjer det kommunövergripande förändringsarbetet för framtidens Luleå. Där bland initiativ såsom exempelvis tillitsbaserad styrning och ledning, innovationsplattform, klimatneutralt Luleå och medborgarnas förtroende.

Åtaganden

Nedan visas åtaganden för kommunfullmäktiges fyra utvecklingsområden för mandatperioden.

Utvecklingsområde: Ökad jämlikhet

- Unga har möjlighet att föra fram sina åsikter
- Öka förebyggande insatser till ekonomiskt utsatta konsumentgrupper och därigenom verka för att färre personer hamnar i skuld

Utvecklingsområde: Mer jämställd fördelning av makt och resurser

- Kvinnor och män är nöjda med kommunens bemötande i telefon
- Kvinnors nöjdhet med kommunen som plats att leva på ska öka

Utvecklingsområde: Minskad klimatpåverkan

- Halvera koldioxidutsläpp från lokala och långväga resor i tjänsten
- Öka förmågan att beakta klimatpåverkan vid prioriteringar i investeringsbudget

Utvecklingsområde: Starkare ekonomi för tillväxt

- Unga kvinnor upplever Luleå positivt
- Medborgarna är nöjda när det gäller kommunens information
- Företag och entreprenörer upplever att det finns goda förutsättningar och villkor samt en positiv kultur och inställning till företagande
- Goda förutsättningar för etablering av små och stora verksamheter i kommunen

Arbetsmarknadsförvaltningen

Uppdrag

Arbetsmarknadsförvaltningen (AMF) kombinerar individens kompetensutveckling med arbetsmarknadens behov av kompetensförsörjning. Det gör vi genom professionellt mottagande av nyanlända, behovsanpassade utbildningar, vägledning och matchning till arbetslivet.

Arbetsmarknadsförvaltningens verksamhet styrs huvudsakligen av aktuella lagar inom arbetsmarknadspolitiska-, integrations- och vuxenutbildningsområdena men även av kommunstyrelsens reglemente.

Exempel:

- Arbetsmarknadsinsatser av olika slag
- Ansvara för utbildning avseende kommunal vuxenutbildning, särskild utbildning för vuxna, uppdragsutbildning och annan kompletterande utbildning.
- Ansvara för flyktningmottagning, samhällsorientering för nyanlända samt boende för ensamkommande barn.

BUDGET (mkr)	Budget 2022	Plan 2023	Plan 2024
Kommunbidrag	104	103	103
Investeringsplan	0,2	0,2	0,2

Verksamhet

Arbetsmarknadsförvaltningens verksamhet består bland annat av att:

- Tillgodose behovet av kunskap och kompetens samt att främja näringsliv och arbete. Genom effektiva arbetsätt med rätt arbetsmarknadsinsatser, utbildningar och ledtider.
- Bedriva kommunal vuxenutbildning i olika former, allt från svenska för invandrare till yrkeshögskola och arbetsplatsförlagda utbildningar.
- Hantera flyktningmottagande, nyanlända, boende för ensamkommande genom att stödja den nyanlända att ta del av övrig kommunal service och ge information och vägledning om svenska samhället i syfte att underlätta etablering. Flyktningmottagningen hjälper även till med barnens introduktion till förskola, barnomsorg, skola och andra insatser för barn och ungdomar.

Projekt

”Kompetenslotsen” – bidrar till en hållbar kompetensförsörjning i Luleå. Det är ett samarbete mellan Luleå kommun och Luleå Business Region. Syftet är att hjälpa arbetsgivare med en effektiv omställ-

ning och rekrytering för framtidens tillväxt. Kompetenslotsen har fyra uppdragsmål, att samverka, samordna, lotsa och utveckla. Dessa uppdragsmål ska bidra till en hållbar kompetensförsörjning och skapa förutsättningar för en positiv befolkningstillväxt i Luleå.

Åtaganden

Nedan visas åtaganden för kommunfullmäktiges fyra utvecklingsområden för mandatperioden.

Utvecklingsområde: Ökad jämlikhet

- AMF ska aktivt jobba med att tydliggöra kommunens roll i arbetsmarknadspolitiken i Luleå och Norrbotten
- AMF ska aktivt jobba med kompetensförsörjning och verka för en diversifierad arbetsmarknad
- AMF ska aktivt jobba med att öka kunskaperna i hur vårt uppdrag kan bidra till att öka jämlikhet i barn och ungas uppväxtvillkor

Utvecklingsområde: Mer jämställd fördelning av makt och resurser

- AMF ska aktivt jobba med att motverka Våld i nära relationer
- AMF ska aktivt jobba med jämställda insatser och jämställt bemötande

Utvecklingsområde: Minskad klimatpåverkan

- AMF ska aktivt jobba med att införskaffa och höja kompetensnivån inom området Minskad klimatpåverkan
- AMF ska aktivt arbeta med att synliggöra och utveckla inventariebanken

Utvecklingsområde: Starkare ekonomi för tillväxt

- AMF ska aktivt jobba med att tydliggöra kommunens roll i arbetsmarknadspolitiken i Luleå och Norrbotten
- AMF ska aktivt jobba med kompetensförsörjning och verka för att vara rörlig och flexibel med individerna och arbetsgivarna i centrum
- AMF ska aktivt marknadsföra och lyfta olika budskap kring kompetensförsörjning för att attrahera unga kvinnor

Räddningstjänst

Uppdrag

Räddningstjänsten Luleå arbetar för att kvinnor och män, flickor och pojkar, som bor och vistas i Luleå ska vara trygga och säkra. Det gör räddningstjänsten genom att förebygga och hantera olyckor och samhällsstörningar.

Räddningstjänstens verksamhet styrs huvudsakligen av aktuella lagar inom räddningstjänstområdet men även av kommunstyrelsens reglemente.

Exempel:

- Skydd mot olyckor
- Tillsyn och tillståndsprövning om brandfarliga och explosiva varor

BUDGET (mkr)	Budget 2022	Plan 2023	Plan 2024
Kommunbidrag	64	65	65
Investeringsplan	3	5	2

Verksamhet

Räddningstjänstens verksamhet består bland annat av:

- Skadeförebyggande verksamhet med information, rådgivning och utbildning riktad till företag, förvaltningar, organisationer och medborgare.
- Skadeavhjälpan verksamhet. Följa samhällets utveckling och inventera gamla, nya eller förändrade risker. Avvärja eller begränsa skador på liv, egendom och miljö.

Projekt

Räddningscentral Nord (RC Nord) med placering i Luleå bedrivs i samverkan med tio kommuner i Norrbotten och sju från Västerbotten. RC Nord hanterar större komplexa räddningsinsatser och för framtiden finns planer på att bygga ihop kapaciteten för ledning i de sex nordligaste länen. Detta bidrar till en högre kvalitet på räddningsinsatser, kostnadseffektivitet och bättre uppskalningsförmåga.

Åtaganden

Nedan visas åtaganden för kommunfullmäktiges fyra utvecklingsområden för mandatperioden.

Utvecklingsområde: Ökad jämlikhet

- Utgå ifrån socioekonomiska faktorer och andra risker vid urval av hembesök
- Ge information till elever i årskurs 2 om brand och säkerhet

- Genomföra information om brand och säkerhet till elever i årskurs 8

Utvecklingsområde: Mer jämställd fördelning av makt och resurser

- Öka jämställdheten gällande fördelning av resurser i tjänster till invånare

Utvecklingsområde: Minskad klimatpåverkan

- Andelen tjänstefordon (personbilar) som kan använda biogas eller el ökar till 50 %
- Utsläppen av koldioxid från egna resor i tjänsten minskar med 50 % jämfört med 2019

Utvecklingsområde: Starkare ekonomi för tillväxt

- Räddningstjänsten ska utreda och föreslå eventuella förändringar i sin verksamhet över hela kommunens geografi
- Genomföra en enkät med fokus på uppfattning av service
- Digital process för ansökningar. Andel tillståndsansökningar via e-tjänst
- Genomföra aktiviteter i syfte att öka andelen kompletta tillståndsärenden

Barn- och utbildningsnämnd

Uppdrag

Med hjärtat hos varje barn utvecklar vi tron på framtiden.

Barn- och utbildningsnämnden är kommunens huvudman enligt skollagen för förskola, förskoleklass, grundskola, grundsärskola, gymnasieskola, gymnasiesärskola, fritidshem samt annan pedagogisk verksamhet. Nämnden ansvarar även för kulturskolan.

Utbildningen inom skolväsendet syftar till att barn och elever ska inhämta och utveckla kunskaper och värden. Den ska främja alla barns och elevers utveckling och lärande samt en livslång lust att lära. Utbildningen ska också förmedla och förankra respekt för de mänskliga rättigheterna och de grundläggande demokratiska värderingar som det svenska samhället vilar på. I utbildningen ska hänsyn tas till barns och elevers olika behov. Barn och elever ska ges stöd och stimulans så att de utvecklas så långt som möjligt. En strävan ska vara att uppväga skillnader i barnens och elevernas förutsättningar att tillgodogöra sig utbildningen. Utbildningen syftar också till att i samarbete med hemmen främja barns och elevers allsidiga personliga utveckling till aktiva, kreativa, kompetenta och ansvarsställande individer och medborgare. Utbildningen ska vila på vetenskaplig grund och beprövad erfarenhet.

BUDGET (mkr)	Budget 2022	Plan 2023	Plan 2024
Kommunbidrag	1 905	1 910	1 908
Investeringsplan	33	152	151

Verksamhet

Barn- och utbildningsnämndens verksamhet består bland annat av:

- Förskolan; som ska lägga grunden för ett livslångt lärande i sin verksamhet, som är rolig, trygg och lärorik.
- Grundskolan inklusive förskoleklass och sarskolan.
- Fritidshemsverksamhet; som erbjuder barn en meningsfull fritid och stöd i utvecklingen.
- Gymnasieskolan som fördjupar och utvecklar elevernas kunskaper.
- Resurscentrum som stödjer skolan genom verksamheter som kulturskola, central elevhälsa och flerspråkig undervisning.

Projekt

Utredning gällande Luleå kommuns skolstruktur pågår och ska redovisas under våren 2022. Utredningsarbetet har fokus på områdena Gammelstad, Notviken, Centrum och Bergnäset. Utredningen ska redovisa vilka förändringar i verksamhetslokaler som är nödvändiga för att skolan i Luleå fortsatt ska ha en bra pedagogisk verksamhet, god arbetsmiljö och utbildningsplatser till alla barn och elever. Under utredningens gång för politiker dialog med vårdnadshavare, personal, rektorer och elever.

Under 2021-2022 deltar Barn och utbildningsförvaltningen i SKRs utvecklingsprogram Fullföljd utbildning tillsammans med Kommunala aktivitetsansvaret. Syftet är att utveckla kommunens förebyggande arbete och ge fler unga möjligheter att bli behöriga till gymnasiet och fullfölja sin utbildning där.

Flera av skolans viktigaste kärnsystem har eller kommer i närtid att bytas ut. En ny lärplattform (Unikum) implementeras stegvis med början ht-2021 och fortsättning under 2022. Arbetet med upphandling pågår av ett nytt elevadministrativt system, vilket är kärnsystemet för skolans alla applikationer. Implementering kommer att ske under 2022. Upphandling av schemaläggningssystem pågår och implementeras vid årsskiftet.

Ett centralt innovationsprojekt pågår avseende ett basutbud av digitala lärresurser som erbjuds utan kostnad till alla verksamheter för att skapa den likvärdiga, digitala skolan. Projektet ska utvärderas under 2022 och om det faller väl ut kommer det att införas som standard.

Åtaganden

Nedan visas åtaganden för kommunfullmäktiges fyra utvecklingsområden för mandatperioden.

Utvecklingsområde: Ökad jämlikhet

- Barngruppernas storlek i förskolan ska inte öka
- Öka andelen elever som är behöriga till gymnasieskolan
- Minska skillnaderna mellan skolorna avseende andel elever behöriga till gymnasieskolan
- Öka genomströmningen i gymnasieskolan, examen inom 4 år

Utvecklingsområde: Mer jämställd fördelning av makt och resurser

- Pojkarnas meritvärde i grundskolan ska öka
- Pojkarnas betygsvärde i gymnasieskolan ska öka
- Minska flickors upplevelse av stress alltid eller ofta, årskurs 7/gymnasiet
- Utöver ovanstående målliknande mätetal ges även ett uppdrag till Resurscentrum att:
 - Genomföra en övergripande uppföljning som syftar till att kartlägga hur stödinsatser inom BUF är fördelade ur ett jämställdhetsperspektiv.
 - Planera, organisera och genomföra resultatdialoger för verksamheterna inom BUF utifrån kartläggningens resultat och med förankring i forskning och beprövad erfarenhet på området. Dialogerna ska syfta till att möjliggöra fördjupad kunskap och förståelse gällande aktuellt utvecklingsområde. Vidare ska dialogerna vara framåtblickande i syfte att utveckla nya arbets-

sätt som gynnar flickor och pojkars lärande och välmående.

- Arbetet med ovanstående ska slutredovisas i samband med verk-samhetsberättelsen för 2022

Utvecklingsområde: Minskad klimatpåverkan

- Minska koldioxidutsläpp i livsmedelsinköp

Utvecklingsområde: Starkare ekonomi för tillväxt

- Öka andelen ungdomar som är etablerade på arbetsmarknaden eller studerar 2 år efter fullföljd gymnasieutbildning
- Öka andelen UF-företagare vid Luleå gymnasieskola

Kultur- och fritidsnämnd

Uppdrag

Ett rikt kultur- och fritidsutbud är en förutsättningarna för ett fungerande välfärdssamhälle där olikhet är en tillgång och där det finns sammanhang och platser som lockar till möten mellan människor. Vi ska därför erbjuda Luleåbor och besökare ett brett utbud av kulturupplevelser, fritidsaktiviteter och lärande av hög kvalitet samt tillsammans med andra aktörer och civilsamhälle skapa värden som berikar våra liv, utmanar och får oss att tänka nytt. Allt vårt arbete ska vara hållbart och syfta till att öka jämställdheten och jämlikheten i samhället. Prioriterad målgrupp är barn och unga.

BUDGET (mkr)	Budget 2022	Plan 2023	Plan 2024
Kommunbidrag	325	325	329
Investeringsplan	20	24	15

Verksamhet

Kultur- och fritidsnämndens verksamhet består av att:

- Främja kultur- och fritidsverksamhet genom att förverkliga kommunens övergripande mål. Detta görs dels genom att bedriva egen verksamhet, dels genom samverkan med andra aktörer, organisationer och civilsamhället.
- Ansvarar för att utveckla och förvalta kommunala kulturhistoriska miljöer samt värna om det lokala kulturarvet. Nämnden ska hyra ut anläggningar, lokaler och mötesplatser för kultur-, fritids- och turistverksamhet. Nämnden ska ansvara för driften av de kommunala kultur-, fritids- och idrottsanläggningarna samt driften och utvecklingen av kommunens verksamheter i skärgården.
- Ansvarar för att fastställa bidragsnormer, fördela bidrag till civilsamhället
- Skapa förutsättningar för ungas delaktighet och inflytande i frågor som ligger inom nämndens ansvarsområde och som rör utvecklingen av samhället.
- Ansvarar för den konstnärliga gestaltningen av kommunens byggnader, samt att vara beslutande vid konstnärlig gestaltning av offentliga platser, bostads- och andra bebyggelseområden.
- Svarar för driften av kommunens turistcentrum samt förmedling av information och marknadsföring till medborgare och besökare för de verksamheter som ligger under nämndens ansvarsområde.

Projekt

Del av äldresupportprojektet tillsammans med socialförvaltningen som syftar till att ge utbildning och handledning för digital delaktighet.

Projekt finansierat av Kulturrådet för ett läsfrämjande och demokratistärkande arbete vid Porsöns bibliotek och gentemot porsöborna. Det är ett planerat treårigt projekt varav det första projektåret har beviljats statliga medel. Syftet är att stärka barn och ungas röster, skapa en självklar och kreativ mötesplats där demokrati, samtal, öppenhet, tillgång, digital delaktighet och läsfrämjande står i fokus. Projektet utgår från erfarenheter och arbetsätt som byggts upp under utvecklingen av DigidelCenter Luleås verksamhet.

Åtaganden

Nedan visas åtaganden för kommunfullmäktiges fyra utvecklingsområden för mandatperioden.

Utvecklingsområde: Ökad jämlikhet

- Barnkonventionen ska beaktas i hela nämndens verksamhet
- Ungas uppväxtvillkor. Kultur- och fritidsförvaltningens utbud ska främja ungas tillgång till fysisk aktivitet, friluftsliv och kultur
- Öka ungas delaktighet. Med en systematisering av ungas möjligheter till påverkan säkerställs ökade möjligheter för ungas deltagande på lång sikt

Utvecklingsområde: Mer jämställd fördelning av makt och resurser

- Jämställd resursfördelning till kvinnor och män, flickor och pojkar
- Förebygga mäns våld mot kvinnor
- Jämställd service och jämställt bemötande

Utvecklingsområde: Minskad klimatpåverkan

- Användningen av biogas som bränslealternativ ska öka
- Koldioxidutsläpp vid lokala och långväga resor ska minska
- Nämndens anläggningar och lokaler ska energieffektiviseras
- Övriga klimatområden, till exempel resor, digitala möten, plaster, engångsartiklar
- Verksamheterna ska tilltala/besökas av kvinnor/män, flickor/pojkar i lika hög grad (fokus på unga kvinnor)

Miljö- och byggnadsnämnd

Uppdrag

Miljö- och byggnadsnämnden fullgör sin myndighetsutövning inom en mängd olika lagstiftningar bland annat följande; plan- och bygglagen (med undantag för planläggning av mark och vatten), bostadsanpassningsbidrag, miljöbalken, livsmedel, strålskydd, lagen om foder och animaliska biprodukter, internationella hot mot människors hälsa, handel med receptfria läkemedel, tobakslagen och alkohollagen.

Nämnden svarar även för kontroll och rapportering som åligger kommunen med anledning av miljökvalitetsnormer för luft. Andra uppdrag är energirådgivning, fairtradesamordning och va-rådgivning.

BUDGET (mkr)	Budget 2022	Plan 2023	Plan 2024
Kommunbidrag	23	24	24
Investeringsplan	0,5	0,5	0,5

Verksamhet

Miljö- och byggnadsnämndens verksamhet bedrivs av en avdelning inom Stadsbyggnadsförvaltningen, avdelning miljö och bygg.

Avdelning miljö och bygg har ett viktigt ansvar att genom lovgivning och tillsyn minska samhällets påverkan på människor och miljö samt att bidra till en långsiktig hållbar utveckling och tillväxt i Luleå kommun. Avdelningen arbetar för att Luleå kommun ska ha en väl fungerande, tillgänglig och hållbar samhällsstruktur som håller hög estetisk kvalitet både i staden och på landsbygden. Avdelningen arbetar också aktivt i samhällsbyggnadsprocessen. Genom en kundorienterad, hjälpsam och pedagogisk myndighetsutövning hjälper vi våra företag och medborgare att klara de krav som ställs av samhället.

Åtaganden

Nedan visas åtaganden för kommunfullmäktiges fyra utvecklingsområden för mandatperioden.

Utvecklingsområde: Ökad jämlikhet

- Ökad jämlikhet genom pedagogisk och främjande myndighetsutövning

Utvecklingsområde: Mer jämställd fördelning av makt och resurser

- Mer jämställd service och gott bemötande gentemot medborgare genom pedagogisk och främjande myndighetsutövning

Utvecklingsområde: Minskad klimatpåverkan

- Halvera klimatpåverkan från egna resor i förhållande till 2019
- Verka tillsammans med samhällets aktörer för ett hållbart byggande

Utvecklingsområde: Starkare ekonomi för tillväxt

- Den kommunala servicen uppfattas positivt genom pedagogisk och främjande myndighetsutövning
- Förbättrat företagsklimat genom dialog och samverkan med näringslivets aktörer samt genom pedagogisk och främjande myndighetsutövning

Stadsbyggnadsnämnd

Uppdrag

Stadsbyggnadsnämnden ska bidra till att alla i Luleå ska kunna leva ett rikt och utvecklande liv i en viljestark och växande region.

Det handlar om att i dialog med medborgare och andra aktörer bidra till ett hållbart samhälle, att svara för god byggnadskultur samt god och estetiskt tilltalande stads- och landskapsmiljö. Nämnden följer den allmänna utvecklingen inom kommunen och dess närmaste omgivning, tar de initiativ som behövs i frågor om planläggning av mark och vatten inklusive antagande av detaljplaner och områdesbestämmelser (med undantag för översiktsplanering), byggande, fastighetsbildning, miljö- och naturvård. Nämnden svarar ansvar för exploateringsverksamheten samt övriga mark- och exploateringsekonomiska frågor som inte handhas av kommunstyrelsen. Nämnden är kommunens trafiknämnd enligt lag om nämnd för vissa trafikfrågor.

Stadsbyggnadsnämnden fullgör även kommunens uppgifter avseende:

- vatten – och avloppsförsörjning
- hög trafiksäkerhet, god framkomlighet och bra
- trygga, tillgängliga, upplevelse- och rekreationsrika allmänna park- och naturmiljöer
- förvaltning av fastigheter

BUDGET (mkr)	Budget 2022	Plan 2023	Plan 2024
Kommunbidrag	225	217	224
Investeringsplan	315	234	178
Investeringsplan vatten- och avloppssystemet	288	308	311

Verksamhet

Stadsbyggnadsförvaltningen arbetar till största delen på uppdrag av stadsbyggnadsnämnden. I detta sammanhang är förvaltningens roll att säkra den röda tråden från översiktsplanen till stadsplanering, utförandet och drift och att utveckla arbetssätt och rutiner för att förbättra förutsättningarna för ett målstyrt genomförande av översiktsplanens intentioner. Arbetet utförs i effektiva processer för att möjliggöra hållbar tillväxt och utveckling och tillhandahålla en fungerande vardag för dem vi är till för.

Projekt

Projekt avseende felanmälan, med syfte att skapa en mer samlad väg in för medborgarna vid felan-

mälan samt att underlätta genom användande av smarta funktioner i digitala kartor.

Projekt avseende att överföra information om exempelvis temperaturer och nivåer via sensorer för att få veta när det tex är dags att tömma sopkorgar, vattna rabatter eller fylla på ved. Detta ger möjlighet att agera när det behövs i stället för att köra runt för att kontrollera vad som behöver åtgärdas.

Projektet aktiva skoltransporter fortskrider. Projektet sker i samarbete med barn- och utbildningsförvaltningen, kommunstaben samt LTU och syftar till att förändra elevernas resor till skolan.

I samarbete med Lumire, arbetsmarknadsförvaltningen och Lulebo fortsatt utveckla Returpunkt Centrum som syftar till att stimulera till återbruk, återvinning och delning samtidigt som det ger utveckling för personer långt från arbetsmarknaden.

Fortsatt digitalisering av geografiska underlag och fakta samt detaljplaner. Syftar till att förbättra underlag och öka tillgängligheten.

Åtaganden

Nedan visas åtaganden för kommunfullmäktiges fyra utvecklingsområden för mandatperioden.

Utvecklingsområde: Ökad jämlikhet

- Unga har möjlighet att föra fram sina åsikter. Genom att unga ges möjlighet att föra fram sina åsikter och får ha inflytande i beslut på lokal nivå stärks deras kännedom om, och tillit till, det demokratiska systemet.

Utvecklingsområde: Mer jämställd fördelning av makt och resurser

- Mer jämställd service och bemötande. Genom ökad nöjdhet avseende felanmälan bidrar stadsbyggnadsnämnden till mer jämställd service och bemötande.

Utvecklingsområde: Minskad klimatpåverkan

- Genom att klimatpåverkan av långsiktiga investeringar utvärderas ur ett hållbarhetsperspektiv bidrar stadsbyggnadsnämnden till minskad klimatpåverkan.
- Genom att alltid överväga digitala möten, använda hållbara färdssätt samt arbeta för ökad biogasanvändning kan stadsbyggnadsförvaltningen halvera klimatpåverkan från egna resor i förhållande till 2019.
- Tillsammans med samhällets aktörer verka för ett hållbart byggande. Genom ökad samverkan med samhällets aktörer kan stadsbyggnadsförvaltningen bidra till ett hållbart byggande.

Utvecklingsområde: Starkare ekonomi för tillväxt

- Genom ökad tillgänglighet till service/självservice, tillgång till välskötta anläggningar och attraktiva offentliga miljöer samt gott bemötande gentemot medborgare och företag kommer den kommunala servicen att uppfattas mer positiv.
- Genom dialog och samverkan med näringslivets aktörer samt ökad tillgång till detaljplanerad mark för bostäder och verksamheter kommer stadsbyggnadsnämnden bidra till ett förbättrat företagsklimat.

Socialnämnd

Uppdrag

”Genom medvetna satsningar bygger vi förutsättningar för framtidens socialtjänst med syfte att bidra till ett meningsfullt liv i Luleå.”

Socialnämndens verksamhet styrs huvudsakligen av aktuella nationella lagar inom socialtjänstområdet och inom hälso- och sjukvårdsområdet men även av socialnämndens reglemente.

Exempel:

- Myndighetsutövning, hantera rättigheter till stöd
- Jämlik och likvärdig service, stöd, hjälp, omsorg
- Individens och barnets behov i centrum
- Social hållbarhet i samhällsplaneringen
- Förebyggande och främjande insatser som bidrar till jämlika levnadsförhållanden

BUDGET (mkr)	Budget 2022	Plan 2023	Plan 2024
Kommunbidrag	1 803	1 835	1 865
Investeringsplan	32	24	9

Verksamhet

Socialnämndens verksamhet består bland annat av att:

- Biståndsfria insatser såsom till exempel råd & stöd inom bland annat föräldrasupport, familjerådgivning, ungdomsmottagning, centrum för våld, anhörigkonsulent, demensteam, äldresupport, personligt ombud m.m.
- Hälso- och sjukvård för dem över 18 år som är inskrivna i hemsjukvården, bor i kommunens särskilda boenden och till de som vistas på dagverksamhet.
- Stöd, vård och omsorg till målgrupper som äldre, utsatta barn och ungdomar, personer med missbruk- och beroendeproblematik samt personer med psykisk ohälsa.
- Stöd och service till personer med funktionsnedsättning.

Projekt

”Nattidrott” – leds av Norrbottens idrottsförbund och sker i samverkan med socialförvaltningen och kultur- och fritidsförvaltningen som syftar till att skapa trygga och sociala idrottsaktiviteter, primärt under sena fredags- och lördagskvällar, för ungdomar mellan 13–20 år.

”Förstärkt föräldrastöd i samverkan” – Insatser

för att stärka och utveckla verksamheter med flyktingguider och familjekontakter. Projektet syftar till att bygga en brygga för målgruppen från civilsamhälle till kommunens resurser. Initierats av Länsstyrelsen i Norrbotten och Luleå kommun. Sker i samverkan med barn- och utbildningsförvaltningen, socialförvaltningen, Rädda barnen och Studieförbundet.

”Vilda kidz” – Föräldrar eller anhöriga till barn och unga får information och kunskap om olika stödinsatser och veta vem de kan vända sig till vid behov av ökade insatser. Sker i samverkan med Vilda kidz och socialförvaltningen.

”Äldresupport” – en hälsofrämjande verksamhet som riktar sig till äldre som sker i samverkan med bland annat kultur- och fritidsförvaltningen.

”Kraftsamling för Psykisk hälsa” – sker i samverkan med vårdgrannar, andra förvaltningar, myndigheter och civilsamhället som ska leda till ett mer hälsofrämjande samhälle och ökade förutsättningar för den enskilde att uppleva en god psykisk hälsa oavsett ålder och kön.

”Arenan” – Socialförvaltningen och arbetsmarknadsförvaltningen har uppdraget att i samverkan med Arbetsförmedlingen, Försäkringskassan, Region Norrbotten och Samordningsförbundet Södra Norrbotten arbeta med att förbättra en individs möjligheter till arbete och hälsa. Målet är att parterna genomför gemensamma insatser i Arenan med målet att individen går till egen försörjning.

”Mäns våld och trakasserier mot kvinnor kraftigt ska minska” – Socialförvaltningen deltar i ett kommunövergripande arbete för att målet om att mäns våld och trakasserier mot kvinnor kraftigt ska minska. Ett kommunövergripande nätverk har bildats med syfte att förvaltningarna utifrån en kommunövergripande handlingsplan ska tillsammans arbeta med aktiviteter för att på kommunövergripande nivå nå goda resultat. Övriga samarbetsaktörer är även ideella föreningar som exempelvis kvinnojouren, tjejjouren med flera.

”UNA” – Una Norrbotten är ett regionalt kompetensteam mot våld och hedersrelaterat förtryck där socialförvaltningen samverkar tillsammans med Norrbottens kommuner och leds av Länsstyrelsen i Norrbotten.

Åtaganden

Nedan visas åtaganden för kommunfullmäktiges fyra utvecklingsområden för mandatperioden.

Utvecklingsområde: Ökad jämlikhet

- Antal nyinkomna flickor/pojkar/kvinnor/män för råd och stöd inom Folkhälsa som främjar psykisk hälsa ska öka
- Antal barnfamiljer i behov av försörjningsstöd ska minska
- Andel kvinnor/män med öppenvårdsinsatser för behandling ska öka
- Andel kvinnor/män +21 år som 6 månader efter avslutad institutionsbehandling är i sysselsättning/arbete/har bostad

Utvecklingsområde: Mer jämställd fördelning av makt och resurser

- Öka det våldsförebyggande arbetet med fokus på maskulinitet och tidiga insatser
- Antal nyinkomna våldsutsatta flickor/pojkar/kvinnor/män som har tagit emot stöd vid Centrum mot våld

- Andel män inom Socialförvaltningens verksamheter ska öka
- Sjukfrånvaro i relation till arbetad tid ska minska

Utvecklingsområde: Minskad klimatpåverkan

- Minska utsläpp vid flyg-/tågresa vid utbildning och konferenser i förhållande till 2019
- Antal upphandlingar där klimatpåverkan från plaster har beaktats
- Utveckla arbetssätt och metoder för att mäta och minska matsvinnet

Utvecklingsområde: Starkare ekonomi för tillväxt

- Omstrukturering ska uppgå till minst 1% av förvaltningens omslutning
- Socialförvaltningens service uppfattas positiv
- Öka Luleås attraktionskraft och framtidstro - tillväxt

Övriga nämnder

Kommunrevision

Uppdrag och verksamhet

Revisionens uppdrag följer av kommunallag, revisionsreglemente och god revisionssed i kommunal verksamhet. Dess uppgift är att ge kommunfullmäktige underlag till den årliga ansvarsprövningen. Revisorernas bedömning lämnas i revisionsberättelsen. På fullmäktiges uppdrag prövar och utvärderar revisorerna den verksamhet som bedrivs av styrelser och nämnder. Revisionen granskar och bedömer om verksamheten sköts på ett ändamålsenligt och från ekonomisk synpunkt tillfredsställande sätt, om räkenskaperna är rättvisande samt om den kontroll som görs är tillräcklig. Revisorerna bedömer också om resultatet i delårsrapport och årsredovisning är förenligt med de mål som fullmäktige beslutat. Syftet är att identifiera problem, stödja och främja en effektiv verksamhet samt ge förslag till förbättringar och omprövningar.

BUDGET (mkr)	Budget 2022	Plan 2023	Plan 2024
Kommunbidrag	3	3	3

Valnämnd

Uppdrag och verksamhet

Valnämnden ansvarar för att allmänna val till riksdagen, landstings- och kommunfullmäktige, Europaparlamentet och folkomröstningar genomförs. Det innebär bland annat att valnämnden ordnar lämpliga lokaler för förtidsröstning och röstning på valdagen, beställer valmaterial som ska finnas i samtliga lokaler, förordnar röstmottagare och genomför utbildningar med dessa personer. Valnämnden ansvarar även för mottagning, sortering och distribution av avgivna förtidsröster och preliminär sammanräkning efter valdagen.

BUDGET (mkr)	Budget 2022	Plan 2023	Plan 2024
Kommunbidrag	2	0	0

Överförmyndarnämnd

Uppdrag och verksamhet

Överförmyndarnämnden är en tillsynsmyndighet som har till uppdrag att granska gode män, förvaltare och förmyndares (föräldrars) hantering av sina uppdrag. Nämnden utser gode män för ensamkommande barn. Verksamheten består även av att utreda och hos tingsrätten ansöka eller yttra sig över ärenden om anordnande eller upphörande av ställföreträdarskap. En stor del av tillsynsarbetet består av att granska årsräkningar, sluträkningar och redogörelser som ställföreträdarna ska lämna in.

BUDGET (mkr)	Budget 2022	Plan 2023	Plan 2024
Kommunbidrag	10	10	10

Luleå Kommunföretag AB med dotterbolag

Luleå Kommunföretag AB

Uppdrag och verksamhet

Luleå Kommunföretag AB ska vara ett holdingbolag för merparten av Luleå kommuns aktiebolag. Bolagets syfte är att optimera resultatnivån inom koncernen och tydliggöra kommunens ägarroll i den egna företagsverksamheten. Motivet för detta är dels möjligheten att nyttja skattelagstiftningens regler om koncernbidrag, dels för att skapa goda förutsättningar för samordning av kommunala bolagsfrågor. Luleå Kommunföretag AB ska svara för operativ och strategisk och ägarstyrning i enlighet med kommunens övergripande mål samt medverka till att verksamheten mellan kommunens bolag organiseras med tydligt kundfokus och i en ändamålsenlig struktur. Bolaget ska även svara för beredning och samordning av ärenden som kräver ägarens godkännande, exempelvis ägardirektiv. Förslag till ägardirektiv för dotterbolagen ska utarbetas av moderbolaget med stöd av kommundirektören.

Bolaget ska ha en ekonomisk ställning som medger att utdelning kan lämnas till ägaren.

Konsoliderade räkenskaper Luleå Kommunföretag AB:s koncern

Nyckeltal	Bokslut 2020	Prognos 2021	Ekonomiska mål 2022
Soliditet, %	49 %	49 %	>40 %
Räntabilitet eget kapital, %	7,4 %	6,9 %	10 %
Omsättning, mkr	1 863	2 041	
Resultat efter finansiella poster, mkr	219	218	
Investeringar, mkr	379	545	
Antal anställda	502	557	

Definitioner nyckeltal:

Räntabilitet (förräntning på eget kapital) är resultatet efter finansiella poster / eget kapital + 79,4 % av de obeskattade reserverna.

Soliditet är eget kapital + 79,4 % av de obeskattade reserverna / totala tillgångarna.

Åtaganden

Nedan visas åtaganden för kommunfullmäktiges fyra utvecklingsområden för mandatperioden.

Utvecklingsområde: Ökad jämlikhet

- Tillhandahållna praktikplatser till nyanlända eller annan person som av annat skäl långvarigt funnits utanför arbetsmarknaden.
- Jämlikhet i barn och ungas uppväxtvillkor

Utvecklingsområde: Mer jämställd fördelning av makt och resurser

- Ökad jämställdhet gällande fördelning av resurser i tjänster till invånare. Sponsring ska utgå från ett jämställdhetsperspektiv mellan kvinnor och män. Sponsringen ska därför ske så att den aktivt främjar jämställdheten i samhället.
- Pågående initiativ och projekt för ökad jämställdhet

Utvecklingsområde: Minskad klimatpåverkan

- Andel av under året anskaffade fordon och tjänstebilar i verksamheten som kan drivas med förnybara bränslen
- Minskade koldioxidutsläpp från Luleå Hamns fartygstrafik. Utsläppen av koldioxid från bolagets fartygstrafik ska minska med 10 % per körd timme jämfört med 2018

Utvecklingsområde: Starkare ekonomi för tillväxt

- Räntabilitet på eget kapital
- Soliditet
- Överskottsgrad
- Samverkansprojekt för ökad effektivitet
- Ökad andel extern finansiering till investeringar och utvecklingsprojekt

Luleå Energi-koncernen

Uppdrag och verksamhet

Luleå Energi AB med dess dotter- och gemensamt ägda intressebolag ska med långsiktig ekonomisk, ekologisk och social hållbarhet bidra till att skapa goda boende villkor för kommunens innevånare samt goda förutsättningar för näringslivet.

Moderbolaget Luleå Energi AB producerar, distribuerar och försäljer fjärrvärme och fjärrkyla till kunder inom Luleå kommun. I moderbolaget bedrivs även elhandel i form av köp av el på den nordiska elbörsen via portföljförvaltare och försäljning av el. Vidare ska bolaget bedriva en aktiv verksamhet för effektiv energianvändning genom försäljning av energitjänster till kunderna. Dotterbolaget Luleå Energi Elnät AB bygger och förvaltar elanläggningar för säker överföring av el. I samarbete med SCA Energy AB förädlar dotterbolaget Bioenergi i Luleå AB restprodukter från sågverksindustrin till träpellets.

I det hälftenägda bolaget Lunet AB erbjuds kunder en öppen fiberbaserad kommunikationsinfrastruktur med hög kvalitet och tillgänglighet.

Lulebo AB

Uppdrag och verksamhet

Lulebo AB utgör ett viktigt instrument för den kommunala bostadspolitiken. Bolaget ska på marknads- och affärsmässiga grunder bygga, äga och hyra ut bostäder och kommersiella lokaler inom Luleå kommun.

Bolaget ska därigenom aktivt medverka i samhällsbygget med att utveckla Luleå kommun till en attraktiv tillväxtkommun. Genom att utveckla bostäder, bostadsområden och stadsdelar ska bolaget främja integration, social sammanhållning och skapa trygga, hållbara boendemiljöer. En god variation i bostadsutbudet i hela kommunen är av centralt intresse för kommunens attraktionskraft och Lulebos uppdrag är att som god bostadsaktör tillhandahålla ett varierat utbud av bostäder som tillgodoser boendebehov, inklusive trygghetsboenden, för olika sociala grupper och åldersgrupper inom Luleås stadsdelar samt Råneå.

I det hälftenägda bolaget Lunet AB erbjuds kunder en öppen fiberbaserad kommunikationsinfrastruktur med hög kvalitet och tillgänglighet.

Luleå Lokaltrafik AB

Uppdrag och verksamhet

Luleå Lokaltrafik AB är ett viktigt instrument för att tillhandahålla en god kollektivtrafik för Luleås invånare och besökare. Trafiken ska vara ett konkurrensmässigt, hållbart, modernt och enkelt transportalternativ för resor mellan bostadsområden, arbetsplatser och affärsområden.

Bolaget ska tillsammans med medarbetare, Luleå kommun och andra intressenter vara en samhällsbyggare. Bolaget ska med en smart kollektivtrafik bidra till skapandet av ett trivsamt Luleå med ett levande centrum lätt tillgängligt för boende och besökare i Luleå. Med ett enkelt och väl fungerande linjenät ska bolaget med sin verksamhet bidra till att säkerställa hela resan för invånarna och besökare med en låg miljöbelastning. Luleå Lokaltrafik AB ska som en samhällsbyggare aktivt arbeta för en ökad kollektivtrafikanvändning.

Luleå Miljöresurs AB

Uppdrag och verksamhet

Luleå Miljöresurs AB är ett viktigt instrument för kommunens ansvar att bedriva en långsiktigt effektiv verksamhet inom avfalls- och återvinningsområdet samt, från och med 2022, drift-, underhålls- och projekterad verksamhet på de av Luleå kommun, ägda vatten- och avloppsanläggningar. Utöver det kommer bolaget att med start under 2022 även ha som uppgift att äga och utveckla anläggning för att bedriva biogasproduktion med därtill relaterad verksamhet.

Bolaget skall arbeta för ett hållbart Luleå med krav på en aktiv verksamhetsutveckling inom ovan beskrivna verksamhetsområden. Luleå Miljöresurs AB är även ansvarig för att leda arbetet med framtagning av Luleå kommuns avfallsplan och renhållningsföreskrifter. Inom ramen för Luleå Miljöresurs ABs uppdrag ingår även att äga att dimensionera, bemanna, bedriva organisera och ansvara för kommunens återbruksverksamhet samt ett operativt ansvar för kommunens samtliga återvinningscentraler och deponier.

Luleå Hamn AB

Uppdrag och verksamhet

Luleå Hamn AB ska driva och utveckla förutsättningarna för en hållbar, effektiv och attraktiv sjöfart i Luleå och stärka Luleå som sjöfartsstad. Ett logistiskt centrum för hela regionen och det regionala näringslivet.

Luleå Hamn AB ska förvalta mark och äga infrastruktur och anläggningar med syfte att utveckla industriell verksamhet och annan företagsverksamhet inom och i anslutning till Luleå kommuns hamnområden. Bolaget kan även verka som logistiknav gällande verksamheter och områden som ej direkt är kopplat geografiskt till hamnområdet. Luleå Hamn AB ansvarar för hamnens totala verksamhet och ska säkerställa samordning, ombordhantering och lastning/lossning av fartyg. Verksamheten ska också innefatta hamnbogsering och isbrytning i Luleå hamn samt, där så är tillämpligt, i övriga Bottenviken.

Nordiskt Flygteknikcentrum AB (NFTC)

Uppdrag och verksamhet

Nordiskt Flygteknikcentrum AB ska bedriva attraktiva och konkurrenskraftiga flygtekniska utbildningar på tydliga kvalitetsgrunder samt ha en stor flexibilitet för att kunna möta flygbranschens och myndigheternas allt högre krav.

Nordiskt Flygteknikcentrum AB:s huvudsakliga verksamhetsinriktning är att utföra, utveckla och tillhandahålla riksrekryterande flygtekniska utbildningar på eftergymnasial nivå. Bolaget ska samverka med barn- och utbildningsförvaltningen i tillämpliga delar avseende eventuell gymnasial utbildning i flygteknik. Vidare ska bolaget genomföra företagsanpassade uppdragsutbildningar.

Luleå Business Region AB

Uppdrag och verksamhet

Luleå Business Region AB syftar till att, med iakttagande av lokaliserings-, likställighets- och självkostnadsprincipen, i samverkan med näringsliv, universitet och andra aktörer verka för en hållbar tillväxt i Luleå kommun. Bolaget ska driva insatser för öka Luleås attraktionskraft som destination, arbetsmarknad samt etableringsort för företag, organisationer och talanger. Bolaget ska aktivt bidra till fler jobb, branscher, besökare, investeringar och etableringar. Bolaget ska också stödja utvecklingen av det befintliga näringslivet och ansvara för verksamheten Företagslots. Luleå Business Region AB:s primära syfte är inte att bereda vinst åt aktieägaren.

Bilagor

Årets planerings- och budgetprocess (under 2021)

Analys och rapporter som underlag

Planeringsprocessen inför 2022-2024 startade med underlag i form av tre rapporter: omvärldsrappport, uppföljning av övergripande mål till 2050 (närvärld) och redovisning av resultat i årsredovisningen (invärld).

De tre rapporterna har kompletterats med andra underlag och sammanställts till ett utkast till planeringsförutsättningar.

Förslag till planeringsförutsättningar

Ett utkast behandlades av kommundirektörens ledningsgrupp. Därefter har förslaget presenterats för ledamöterna i budgetutskottet i början av april.

Under april månad har förslaget varit tillgängligt för partigrupperna för att ge möjligheten att förbereda egna inspel inför beslutet.

Förutsättningarna är klara

I slutet av april fastställde budgetutskottet planeringsförutsättningarna. Efter beslutet har förutsättningarna gett underlag för planering och budgetarbete i nämnder och styrelser fram till slutet av augusti.

Nämnder och styrelser ger sina underlag

I början av september lämnade nämnderna sina åtaganden för utvecklingsområdena och kommentarer till budgetförutsättningarna.

Förslag till strategisk plan och budget

Med nämndernas åtaganden och verksamhetsplaner som grund sammanställdes ett förslag till strategisk plan och budget. Förslaget presenterades för budgetutskottet i september.

Strategisk plan och budget är klar

Kommunfullmäktige fastställde den strategiska planen och budgeten i oktober. Efter beslutet ska nämnder och styrelser ta fram slutliga versioner av sina verksamhetsplaner.

I januari 2022 är den strategiska planen med budgeten komplett och presenteras för kommunfullmäktige.



Uppföljning

Följande nyckeltal kommer kommunstaben att använda för den centrala uppföljningen av strategisk plan och budget. När uppgifter finns presenteras resultat för kommunstyrelsen samt i delårs- och årsredovisning.

Mål/område	Nyckeltal	När
En balanserad budget och flerårsplan utan skatteköning	Kommunal skattesats	Årligen
Årsresultatets andel av skatteintäkter och statsbidrag ska uppgå till minst 2 %	Årsresultatets andel av skatter och statsbidrag (%).	Delår och årligen
	Utveckling av verksamhetens nettokostnader (%)	Delår och årligen
	Nettokostnadsandel (%)	Delår och årligen
Nettoinvesteringarnas andel av skatteintäkter och statsbidrag bör ej överstiga 10 %	Nettoinvesteringarnas andel av skatteintäkter och statsbidrag	Delår och årligen
Soliditeten skall vara oförändrad	Soliditet enligt balansräkningen (%)	Delår och årligen
	Soliditet inklusive pensionsförpliktelser (%)	Delår och årligen
Utvecklingsområde: Ökad jämlikhet	Barn i ekonomiskt utsatta hushåll	Årligen
	Ungas psykiska hälsa	Årligen
	Betyg i åk 9 - behöriga till yrkesförberedande program fördelat geografiskt	Finns sekretessproblem, osäkert tal
	Unga som inte röker och som inte dricker alkohol, fördelat geografiskt	Vart fjärde år, nästa 2021
	Unga som upplever sig ha stora eller mycket stora möjligheter att föra fram sina åsikter	Vart fjärde år, nästa 2021
	Personer långt från arbetsmarknaden som kommer i arbete (%)	Årligen
	Andel långtidsarbetslösa (%)	Årligen
Utvecklingsområde: Mer jämställd fördelning av makt och resurser	Könsuppdelad uppföljning av övergripande mål	Årligen
	Användning av checklista (SKRs vägledning för jämställdhetsintegrering)	Årligen
Utvecklingsområde: Minskad klimatpåverkan	Koldioxidutsläpp från lokala resor i tjänsten (kg CO2)	Halvår och årligen
	Koldioxidutsläpp från långväga resor i tjänsten (kg CO2)	Årligen
	Energiandel förnybara bränslen till fordon (%)	Halvår och årligen
	Andelen fordon som drivs helt med el eller biogas (%)	Årligen
Utvecklingsområde: Starkare ekonomi för tillväxt	Attraktionskraft för unga kvinnor 15-35 år	Årligen
	Befolkningsutveckling med utflyttning och inflyttning (antal)	Halvår och årligen
	Fördelning unga kvinnor och män i åldersgruppen 15-35 år (%)	Halvår och årligen

Sammanträdesprotokoll

Bifogas efter kommunfullmäktiges beslut 2021-10-26.