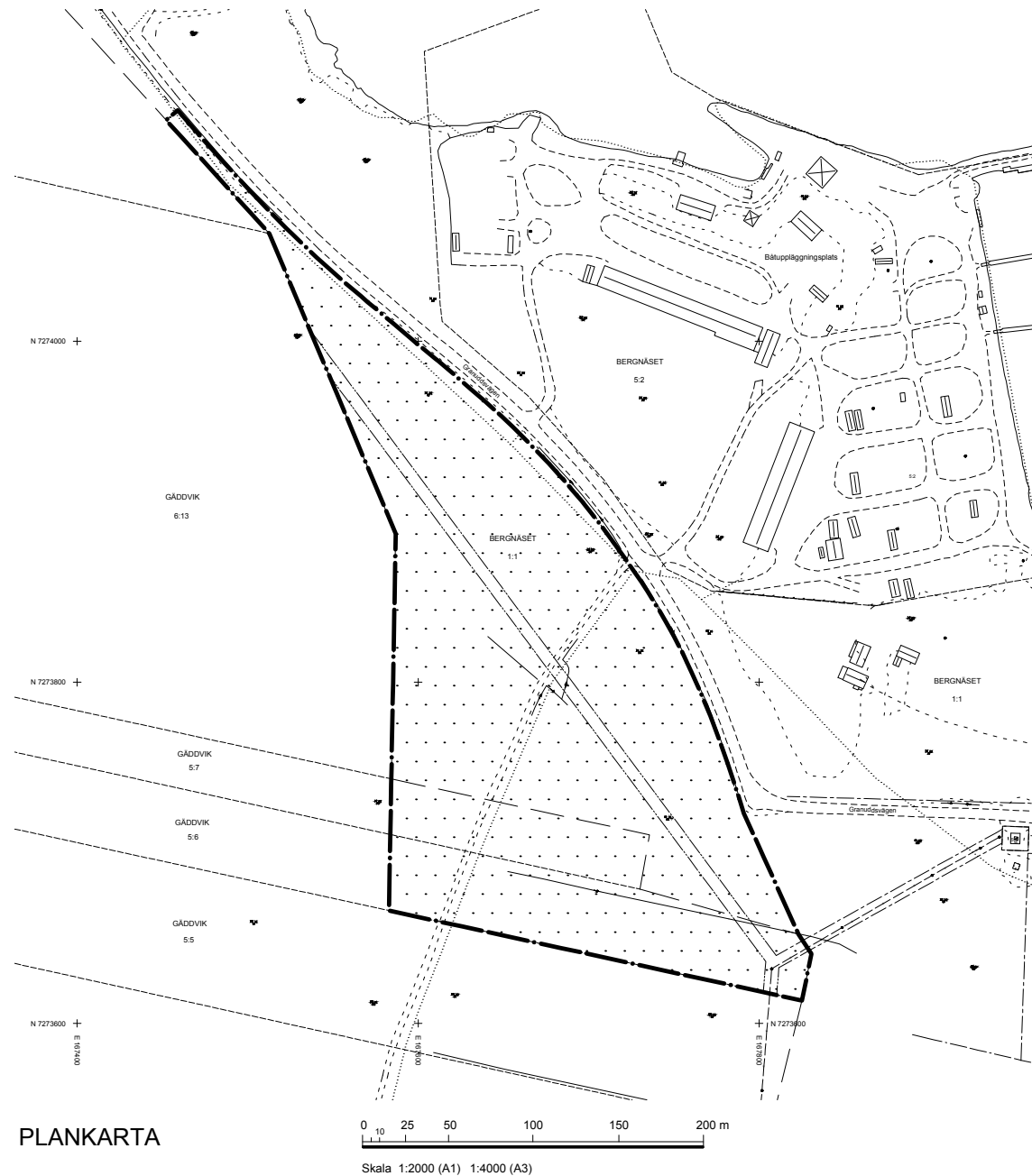


ÖVERSIKTSKARTA

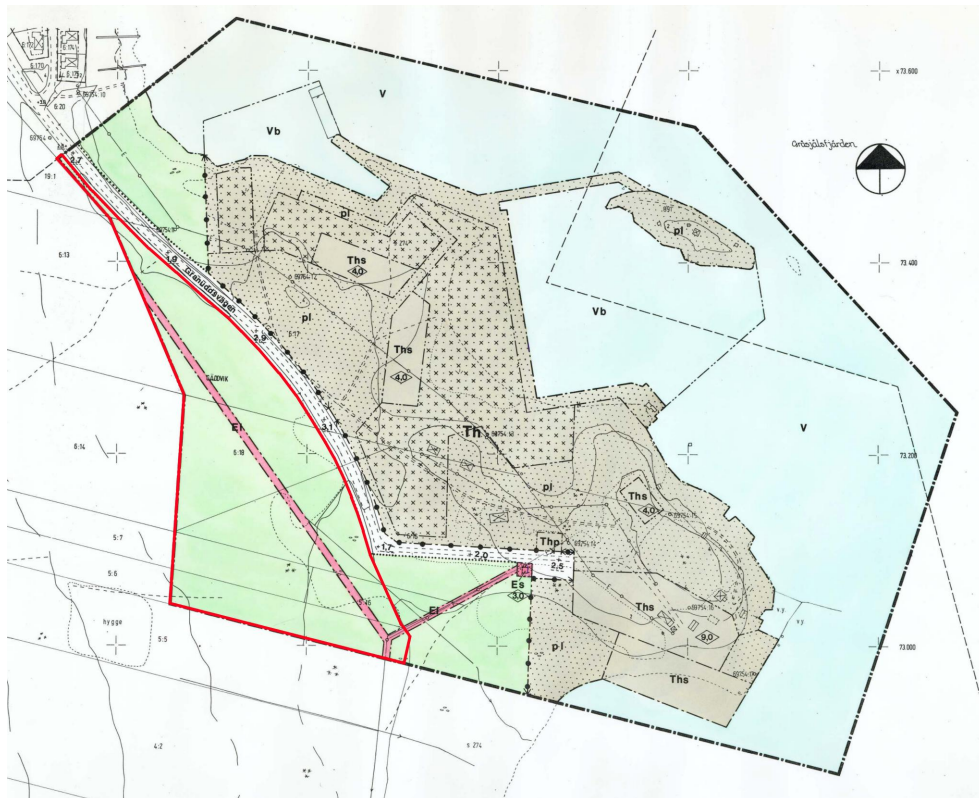


PLANKARTA

Skala 1:2000 (A1) 1:4000 (A3)

- Grundkartans beteckningar
- Traktgräns
 - Fastighetsgräns
 - BERGNASET 1:1 Fastighetsbeteckning
 - Ledningsrätt
 - Fiskesamfällighet
 - Verksamhet
 - Komplementbyggnad
 - Övrig byggnad
 - Slåg
 - Gångbana
 - Karlstens utan karlsten
 - Parkeringsplats med karlsten
 - Dike
 - Övrig mark
 - Vatten
 - Brygga
 - Staket
 - Barr- och blandskog
 - Lövskog
 - Belysningsstolpe
 - Elledning okänd
 - Rutnätspunkt
 - Detaljplan användningsgräns
 - Detaljplan egenskapsgräns

Koordinatsystem i plan: SWEREF 99 21 45
 Koordinatsystem i höjd: RH2000
 "Kartalligheter Luleå kommun
 Utdrag ur primärkartan 2016"



Gällande detaljplan a 388, röd markering visar området som upphävs

Skala 1:4000 (A1) 1:8000 (A3)

PLANBESTÄMMELSER

Område där del av gällande detaljplan upphävs

PLANBESKRIVNING

SYFTET MED UPPHÄVANDET

Syftet med att upphäva del av detaljplan a 388 är för att möjliggöra bildandet av ett kommunalt naturreservat på Kallaxheden.

OMRÅDETS LÄGE OCH AREAL

Planområdet är beläget på Bergnäs, med Kallaxhedens naturreservat i väster och gränisar i norr och öster mot Granuddsvägen och Granuddens båtuppläggningsplats. Planområdets areal är ca 5,9 ha. Upphävandet berör del av fastigheten Bergnäs 1:1 som ägs av Luleå kommun samt del av fastigheterna Gåddvik 5:6 och Gåddvik 5:7 som är privatägda.

PLANFÖRFARANDE OCH TIDPLAN FÖR UPPHÄVANDET

Upphävandet handläggs i enlighet med plan- och bygglagen (2014:900) med ett så kallat standardförfarande. Planarbetet påbörjades våren 2016 och beräknas behandlas politiskt under hösten 2016.

HANDLINGAR

Till upphävandehandlingarna hör, förutom denna handling, även en fastighetsförteckning samt detaljplan a 388.

TIDIGARE STÄLLNINGSTAGANDEN

Översiktsplan

I Luleå kommuns översiktsplan, antagen av kommunfullmäktige maj 2013, anges att Kallaxhedens naturreservat ska ses över med hänsyn till de värden som ska bevaras. Delar av området ska bli kommunalt naturreservat.

Detaljplan

Nu gällande detaljplan för området, Granudden (a 388), Fastställd av Länsstyrelsen 23 januari 1980. Området är i gällande detaljplan betecknat som allmän plats, park eller plantering samt ett område för högspänningsledning.

Riksstressen

Planområdet omfattas av riksstress för såväl friluftsliv som turism enligt 3 och 4 kap. MB, då det kan sägas geografiskt tillhöra Norrbottenskusten.

Övriga kommunala beslut

Kommunstyrelsens arbetsutskott beslutade 2016-02-15 § 64 att ge stadsbyggnadsnämnden i uppdrag att upprätta ett förslag till plan för upphävandet av detaljplan för Granudden.

BEDÖMNING AV BETYDANDE MILJÖPÅVERKAN

Kommunen har tagit ställning till att upphävandet inte innebär risk för betydande miljöpåverkan. 2016-02-16 meddelar Länsstyrelsen att de delar kommunens uppfattning.

KONSEKVENSER AV UPPHÄVANDET

Området omfattas av riksstress för friluftsliv och turism enligt 3 och 4 kap. MB. Grönstrukturen i området förändras inte utan säkerställs. Upphävandet av del av planen innebär inte några negativa konsekvenser för dessa värden då det aktuella området ska bli kommunalt naturreservat.

UPPHÄVANDETS GENOMFÖRANDE

Organisatoriska frågor

Tidplan

Upphävandet handläggs med standardförfarande. Kommunfullmäktige bedöms kunna anta upphävandet under vintern 2016/2017.

Genomförandetid

För den detaljplan som upphävs har genomförandetiden gått ut. Upphävandet börjar gälla så fort beslutet vunnit laga kraft.

Huvudmannaskap

Kommunen ansvarar för upphävandet

SAMRÅDSHANDLING

SBF 2016/108

Upphävande av del av detaljplan för del av Bergnäs GRANUDDEN (a 388)

Luleå kommun Norrbottens län
 Stadsbyggnadsförvaltningen, avdelning stadsplanering 2016-08-25

Annelie Granljung
 Plantekniker

Gunilla Heinrud
 Planarkitekt

| Beslutsdatum | Instans |
|--------------|---------|
| Antagande | |
| Laga kraft | |