



	Beslutsdatum	Paragraf	Sida
Barn- och utbildningsnämnden	2012-12-18	100	242
Barn- och utbildningsnämndens arbetsutskott	2012-12-06	04:2	

Dnr 2011/75 04

Månadsredovisning november månad 2012

Ärendebeskrivning

Månadsredovisning för november månad 2012 lämnas vid barn- och utbildningsnämndens sammanträde se **bilaga 1** till denna paragraf.

Barn- och utbildningsförvaltningens förslag till beslut

Barn- och utbildningsförvaltningen föreslår barn- och utbildningsnämnden att lägga månadsredovisningen för november månad 2012 med godkännande till handlingarna.

Barn- och utbildningsnämndens beslut

Barn- och utbildningsnämnden beslutar att lägga månadsredovisningen för november månad 2012 med godkännande till handlingarna.

Beslutsexpediering
Chef ekonomienheten

Justerandes signatur/Beslutandes underskrift

Utdragsbestyrkande



Månadsuppföljning januari-november 2012

Barn- och utbildningsnämnd



*AW
Luleå*

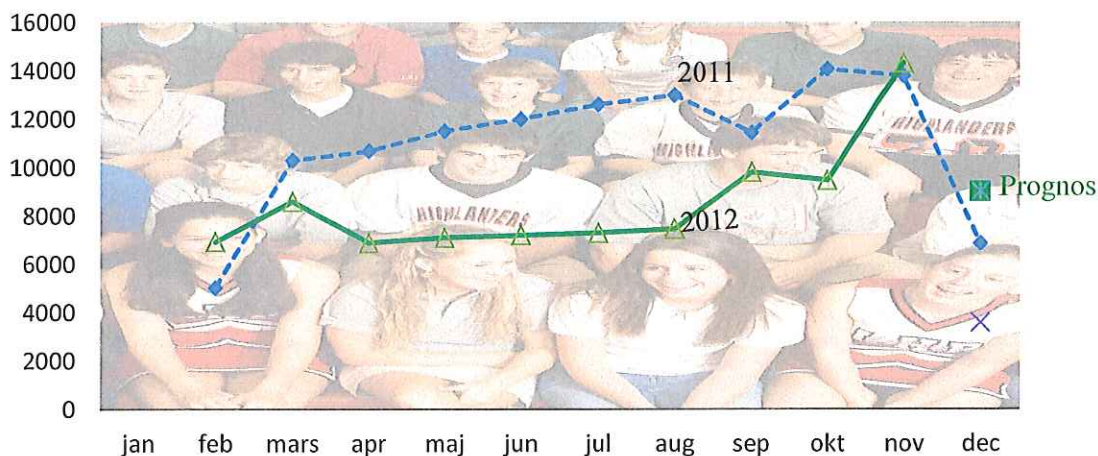
Barn- och utbildningsnämnd

Driftsredovisning

Nämndens resultat för perioden januari tom november är fortsatt positivt och uppgår till 14 311 tkr eller precis en procent av periodens budget. Resultatet är på samma nivå som föregående år och det är en förbättring i jämförelse med tidigare under året. Förbättringen framgår tydligast för grund- och gymnasieskolan även fast grundskolans rektorer år 7-9 fortfarande redovisar underskott. Grundskolans förbättrade situation beror bl a på att bidragen till den fristående skolan minskar pga färre elever. Gymnasieskolan betalar för färre elever på Naturbruksgymnasiet samtidigt som den fristående skolan Baggium har tappat elever. Även särskolan redovisar bättre resultat för perioden.

	Resultaträkning, tkr		Investeringsredovisning, tkr	
	Perioden	Prognos	Perioden	Prognos
Verksamhetens intäkter	153 125	140 946		
Verksamhetens kostnader	-1 480 612	-1 588 572	Nettoinvestering	11 666
Kapitalkostnader	-16 626	-19 706		13 090
Nettokostnader	-1 344 112	-1 467 332		
Kommunbidrag	1 358 423	1 476 338	Årsbudget	11 090
Resultat	14 311	9 006	Avvikelse	-2 000

Budgetavvikelse 2012 - jämförelse med 2011



Nämndens sammanlagda årsprognos beräknades vid delårsuppföljningen i augusti till ett överskott med 9 006 tkr eller 0,6% av budgeten. Det bedömda resultatet är baserat på att förvaltningens omställningsresurs, skolskjutsverksamheten, förskolan samt gymnasieskolan beräknas redovisa överskott. Resurser som uppväger grundskolans prognostiserade underskott.

Redovisning per verksamhet, tkr

	Periodens resultat			Årsprognos	
	Utfall	Budget	Avvikelse	Budget	Avvikelse
Stab och nämnd	63 958	64 204	246	70 052	2 000
Serviceenhet varav	90 281	91 208	927	99 500	1 000
- skolmåltider	42 983	41 805	-1 179	45 605	0
- skolskjutsar	29 063	31 488	2 425	34 350	1 000
Förskola varav	346 536	350 549	4 013	382 417	4 000
- fristående förskolor	17 500	17 325	-175	18 900	-500
Grundskola varav	574 581	573 297	-1 284	625 579	-4 000
- fristående skolor	54 400	55 435	1 035	60 475	0
- elevhälsa	17 066	17 838	772	19 460	0
Gem för- och grundskola	0	5 500	5 500	6 000	5 000
- barn- och elevavstämning					
Gymnasieskola varav	209 459	212 529	3 070	231 862	1 000
- fristående skolor	22 719	24 466	1 747	26 690	0
Särskola inkl ungdomsfritids	37 637	38 954	1 317	42 495	-194
Kulturskola	21 660	22 182	522	24 199	200
Totalt	1 344 112	1 358 423	14 311	1 482 103	9 006

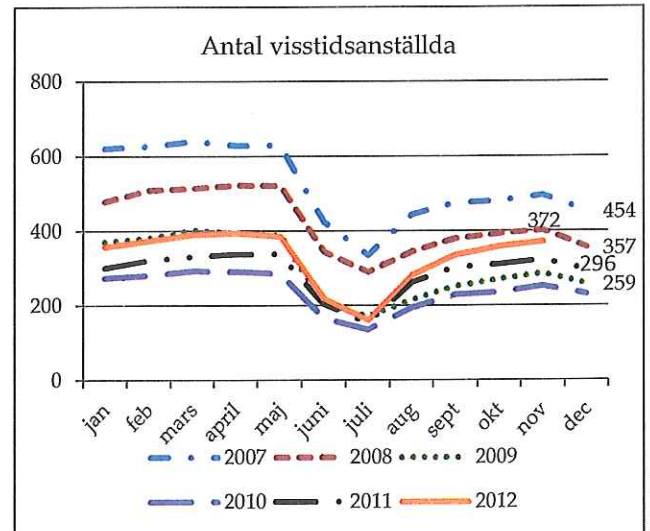
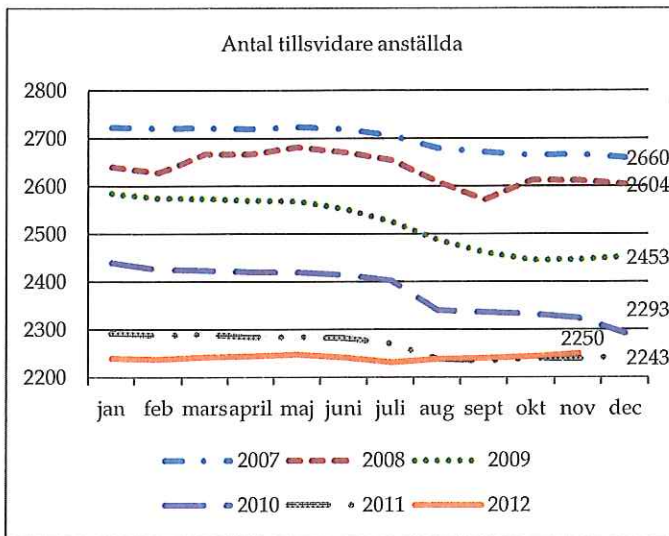
Antal anställda 2007-2012

Uppgifterna erhålls vid sammanträdet.

Investeringsredovisning, tkr

Administreras av barn- och utbildningsförvaltningen och medför kapitalkostnader

Beslutad investeringsbudget för Barn- och utbildningsnämnden uppgår till 124 700 tkr varav 110 000 tkr avser byggprojekt och processas av Tekniska förvaltningen. 14 700 tkr är budgeterat för att tillgodose behovet av inredning/verksamhetsutrustning, datorer och arbetsmiljöåtgärder. Under året har omfördelas medel till Tekniska förvaltningen för utemiljöåtgärder mfl. Förvaltningens driftskostnad för investeringarna motsvarar ca 230 000 tkr och redovisas dels som hyror (94%), och dels som rena kapitalkostnader. Ett underskott motsvarande 2 000 tkr beräknas framförallt pga nystart av verksamheter och ökning av elever i grundskolan.



Antal tillsvidareanställda är det närmaste oförändrat under perioden. Antal visstidsanställda har haft en överensstämmande variation med samma period under 2011. Att antalet visstidsanställda är något fler än under 2011 antas bero på tillfällig arbetsanhopning som exempelvis beror på barn i behov av särskilt stöd.