

# Bra Fritid

Information från Luleå kommuns Fritidsförvaltning

*Vi gör bra fritid ännu bättre!*

## Badnytt!

Aktiviteter som erbjuds på kommunens badhus.

## Renovering av Stora Stenträsket

Fiskecampen får nytt utseende.

## Halloweenpyssel

Lyckat arrangemang på Blixten.



## Skateparken tar form!

Läs mer om bygget vid Boule- och Extremsporthallen på Örnäset.

# Nr 3 - 2010



## BADNYTT!

**Fritidsförvaltningen hälsar dig hjärtligt välkommen till något av kommunens badhus! Under december månad erbjuder badhusen i Luleå kommun aktiviteter för alla åldrar.**

### Pontusbadet

- Kandelabersim med levande ljus, start måndag 29 november 2010, avslut måndag 31 januari 2011. Motionstiderna är följande: måndag kl 19.30-21.30, tisdag kl 06.45-08.20, torsdag kl 19.30-21.30, fredag kl 06.45-08.20.

### Hertsö badhus

- Morgonsim tisdag och torsdag mellan kl 07.00-08.30. Då serveras även frukost på badhuset mellan kl 07.00 och 09.00. Kaffe och smörgås kostar 25 kr.  
- Fredagslekkväll för barn och vuxna i alla bassänger, mer info kommer på hemsidan.

### Gammelstads badhus

- Mellisbad måndagar till och med fredagar för skolungdomar mellan kl 15.00 och 17.00. Du får ett mellanmål, bad och bubbelpoolarmband för 40 kr.  
- Morgonsim måndag och torsdag mellan kl 07.00 och 08.30. Då serveras även frukost på badhuset mellan kl 08.00 och 10.00. Kaffe, smörgås och juice eller yoghurt kostar 30 kr.

### Råneå badhus

- Morgonsim onsdagar 07.00- 08.00.

Under jullovet är badhusen öppett alla dagar, förutom helgdagar (röda dagar), från kl 09.00.

Varmt välkomna!! Badmästarna

# Halloweenpyssel på Blixten

Lördagen den 30 oktober var halloweenpyssel dagens tema på Blixten. Pumpor, paprikor, piprensare och annat smått och gott dukades upp i pysselrummet.

Dagens första gäst var en häxa vid namnet Lisa Byström (en riktigt förskräckligt fin häxa). Syrran Emma Byström dök också upp i lika fin häxutstyrel.

Under dagen droppade det in ca 55 besökare och i pysselrummet blev det snabbt fullt. En blandad kompot av lykttillverkning, spindlar och skräckinjagande masker tillverkades på löpande band. Det var en glad stämning bland alla kreatörerna och alla ville hinna med så mycket som möjligt.

Blixten's fritidsledare Ammi med dottern Ada hade också klätt ut sig till underbara häxor. Johannes och Joar tillverkade lyktor av pumporna vilket var ett kladdigt men roligt jobb och resultat blir lite skräckfullt. Frida, Christian och Peter målade och klippade ut vampyrliknande masker. Viktoria fixade till en egendesignad mask. Några av besökarna spelade fotbolls-



Ada var en av dagens fina häxor.



Halloweenpysslandet är i full gång.

spel och i fiket hade många parkerat sig med Yatzy, 4 i rad, Memory och andra lättsamma sällskapsspel. Det hela blev en riktigt lyckad och trevlig

lördag på Blixten.  
- Att jobba på Blixten är ett underbart arbete. Man längtar till nästa lördag innan ens lördagen är över. Vi älskar vårt jobb och då kan

jag nog tala för all personal på Blixten. Ledorden är Se, Ge och Ta, säger Blixten's ansvariga fritidsledare Sandra Wikberg.

Blixten's fritidsgård för funktionshindrade i alla åldrar finns nu i nya fräscha lokaler på Rödkallensväg 17, där de delar lokal med Örnässets fritidsgård. Öppettiderna är lördagar mellan kl 12.30-15.30.

Läs mer om Blixten's fritidsgård på [www.lulea.se/blixten](http://www.lulea.se/blixten)



Många fina vampyrmasker tillverkades.



## En hälsning från fritidschefen

Vintern närmar sig med stormsteg och julen står snart för dörren. Lindra julstressen med ett besök på något av våra badhus. Varför inte passa på att prova kandelabersim på Pontusbadet - garanterad rekreation för kropp och själ! Väl mött!

Hälsningar Helén Wiklund Wårell

# Sveriges nordligaste skatepark i betong



STEEL PARK  
LULEÅ

Nu är äntligen bygget av Luleås skatepark i full gång - ett mycket efterlängtat inslag i kommunens fritidsutbud. Om allt går som planerat, ska anläggningen stå färdig sommaren 2011.

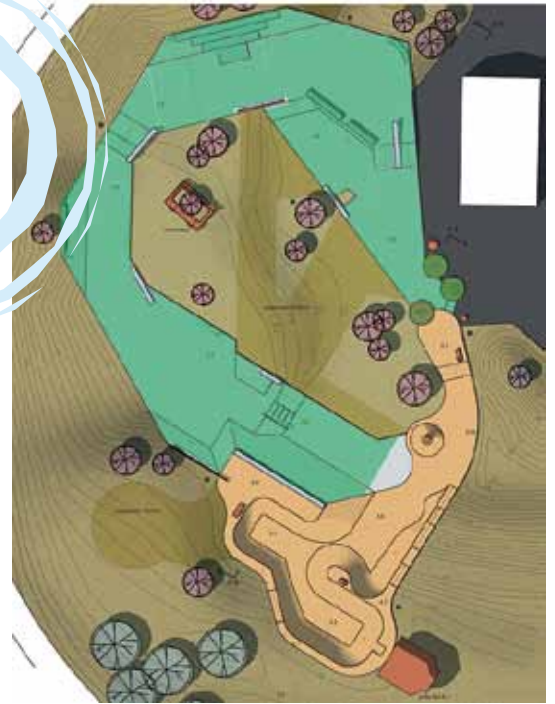
Det nya aktivitetscentrat på Örnäset står nu färdigt och invigningen hölls den 4 september. De två ansvariga föreningarna Luleå Bouleklubb och Luleå Extremsportförening ansvarar för var sin hall i anläggningen där aktiviteterna nu är i full gång.

Under sommaren påbörjade Luleå kommun, i samarbete med Luleå Extremsport, bygget av Sveriges nordligaste skatepark i betong, designad av Janne Saario från Finland. Parken blir totalt ca 1300 kvm och är placerat

på före detta Korpcentra på Örnäset. Designen har legat färdig sedan ett år tillbaka, men på grund av andra byggen har byggstarten flyttats fram. Nu är emellertid arbetet i full gång.

I slutet av oktober var gjutningarna av streeytorna (900 kvm) färdiga, vecka 45 ställdes den 20 ton tunga stålskänken på plats. Nu är det bara att invänta våren innan arbetet kommer att återupptas.

I maj kommer det kanadensiska företaget New



De grönmärkerade fälten visar färdiga ytor.

Line Parks till Luleå för att slutföra den 400 kvm stora bowlsektionen. Målsättningen är att den ska vara klar i juni-juli 2011.



Sista gjutningen av golv inför vintern, tredje manualpaden placerad.

## HJÄLP SÖKES TILL SKATEHALLEN!

Nu söker Luleå Extremsport med ljus och lykta efter frivilliga vuxna som vill ta ansvar för öppethållande när de kör igång med ordinarie öppettider.

### Hör av er till:

Luleå Extremsport, e-post [luleaextremsport@gmail.com](mailto:luleaextremsport@gmail.com), el ring ordf Andreas Wallgren, 073-848 35 27 alt vice ordf Josef Forsslund, 070-669 19 04, <http://luleaextremsport.blogg.se>

## Renovering av fiskecampen i Stora Stenträsket

Under hösten har fritidsförvaltningen påbörjat en omfattande tillika välbehövlig renovering av Stora Stenträsket. Stugorna renoveras, det byggs nya altaner, fler husvagnsplatser samt nytt servicehus och nya toaletter.

Stugor och bastubyggnad flyttas om för att förbättra utformningen av anläggningen, men fokus ligger på att behålla den naturnära atmosfären.

Varmt välkommen till fiskepremiären första helgen i mars 2011.



# Nytt snöläggnings-system på Ormberget

Luleå kommun fritidsförvaltningen bygger ett nytt snöläggningsystem på Ormberget. Ambitionen är att ge våra medborgare och besökare en möjlighet att åka skidor tidigare på vintersäsongen. Därför anlägger fritidsförvaltningen en ny vattenledning från Björkskatafjärden till Ormberget. När allt står färdigt kommer det nya systemet att kunna snölägga Ormbergsbacken samt ett längdskidåkningsspår på 2,3 km.

Projektet är en del av ett större projekt kallat "Snö & Is" där ett flertal aktörer i länet samverkar. "Snö & Is"-projektet är delfinansierat av Europeiska Unionens strukturfond för ökad regional attraktivitet. Syftet är att utforska nya koncept för tillgång till snö och is, samt konstruera byggnader och föremål av snö och is. Målsättningen är att kunna erbjuda längre säsong för vinteraktiviteter och sporter på de



olika orterna.

Medverkande i projektet "Snö & Is" är: Progressum, Kiruna kommun/ Tekniska Verken, Frigeo, Luleå kommun/Fritidsförvaltningen, Snöbolaget, Icehotel Jukkasjärvi, Ripan, Björkliden Fjällby, Luleå Tekniska Universitet och Centek. För mer info om det nya snöläggningsystemet och "Snö & Is"-projektet, kontakta projektledare [petter.wikstrom@fritid.lulea.se](mailto:petter.wikstrom@fritid.lulea.se)

## Ny placering av skidstadion?

Idag finns en skidstadion på Kronan. Dess framtid har diskuterats fram och tillbaka i framtagningen av ett program för Kulturbyn. En utredning initierades i höstas för att ta reda på vilken framtida placering som är mest lämplig samt föreslå vilka åtgärder som behöver vidtas vid en ändrad placering av stadion.

Målen för den nya lokaliseringen är att:

- I så stor utsträckning som möjligt ge likvärdiga förutsättningar för tränings- och tävlingsspår som vid nuvarande placering.
- Placeringen ska vara långsiktig samt ge berörda föreningar och andra

intressegrupper förutsättningar för att utveckla verksamheter ur ett helårsperspektiv.

- Minska intressekonflikter kring och på spårområdet.

Alternativen som utreds är inom Ormbergsområdet. Resultatet kommer att presenteras för politiken under vintern 2010.

## Nytt bidragssystem

Vi står inför ett trendbyte när det gäller bidragsansökningar för föreningslivet. Från och med årsskiftet kommer blanketterna att försvinna och ersättas med ett elektroniskt system. Tanken är att förbättra och förenkla för alla föreningar som tillhör fritidsnämndens ansvarsområde. Föreningarna kommer i fortsättningen kunna sända in sina

bidragsansökningar digitalt.

Nytt blir också att varje förening ska skicka in en e-postadress till den person som av föreningen är utsedd till att hålla i kontakterna med att söka bidrag hos fritidsnämnden.

E-postadresserna skickas snarast möjligt till [borje.andersson@fritid.lulea.se](mailto:borje.andersson@fritid.lulea.se). Den av föreningen utsedda personen kommer därefter att tillsändas användarnamn och lösenord för att nå ansökningsmotorn.

Blanketten kommer även att kunna skrivas ut från adressen [www.lulea.se/forinvanare/blanketter/fritidochidrott](http://www.lulea.se/forinvanare/blanketter/fritidochidrott), fyllas i för hand och skickas in med post.

Det elektroniska systemet kommer att börja gälla fr o m 2011-01-01.

## Vid fel på våra anläggningar

När du upptäcker fel på våra fritidsanläggningar, t ex sporthallar och andra motionsanläggningar, vill vi på fritidsförvaltningen att du anmäler detta till oss. Då ringer du till föreningservice på telefon 0920-45 44 00. Du kan också e-posta: [foreningservice@lulea.se](mailto:foreningservice@lulea.se)

Tack för hjälpen!

**PeKA**  
Pengar till Kreativa Arrangemang  
Av unga för unga!  
[www.lulea.se/peka](http://www.lulea.se/peka)  
Luleå kommun, Fritidsförvaltningen

**Vad skulle du göra om du hade pengar till att fixa ett arrangemang för ungdomar?**  
...föreläsning  
...turnering eller tävling  
...utställning  
...eller något helt annat?  
Vill du gå vidare med din idé?  
Kontakta PeKA!



LULEÅ KOMMUN  
Fritidsförvaltningen

Tidningen "Bra Fritid" delas ut till samtliga hushåll i Luleå kommun. **Adress:** Luleå kommun, Fritidsförvaltningen, 971 85 Luleå. **E-post:** [fritid@lulea.se](mailto:fritid@lulea.se) **Ansvarig utgivare:** Helén Wiklund Wårell. **Layout och produktion:** Fritidsförvaltningen, Maria Näslund. **Foto:** Josef Forslund, Sandra Wikberg, Petter Wikström, Ronald Gustafsson. **Tryck:** Luleå Grafiska AB.

[www.lulea.se/fritid](http://www.lulea.se/fritid)