



LULEÅ KOMMUN

Verksamhetsplan 2021



Stadsbyggnadsnämnd

Innehåll

1	Vision Luleå 2050.....	4
2	Bakgrund / Planering.....	4
3	Fullmäktiges uppdrag till Stadsbyggnadsnämnden, Reglemente	5
4	Verksamhet.....	6
5	Utvecklingsområden.....	6
	Utvecklingsområde - Ökad jämlikhet.....	7
	Projekt inom utvecklingsområdet:	8
	Utvecklingsområde: Mer jämställd fördelning av makt och resurser	8
	Utvecklingsområde: Minskad klimatpåverkan.....	8
	Projekt inom utvecklingsområdet.....	8
	Utvecklingsområde: Starkare ekonomi för tillväxt.....	9
	Projekt inom utvecklingsområdet.....	9
6	Effektmål och utmaningar.....	10
	Effektmål 1 - Vi ska förbereda för kommande generationer.....	10
	Effektmål 2 - Vi vill åstadkomma en attraktiv kommun som ständigt utvecklas, där vi tillhandahåller tjänster och nyttigheter som efterfrågas.	10
7	Strategiskt utvecklingsarbete.....	10
8	Uppföljning	11
9	Ekonomi.....	11

Dokumenttyp Tillämpnings- anvisning	Ärenden 2020/1363	Fastställd 2020-12-17	Giltighetstid 2021-12-31
Dokumentansvarig Förvaltningschef Stadsbyggnadsförvaltning		Beslutsinstans Stadsbyggnadsnämnden	Dokument Verksamhetsplan 2021 Stadsbyggnadsnämnden

1 Vision Luleå 2050

Vi lever ett rikt och utvecklande liv i en viljestark och växande region. Vid Bottenvikens kust finns plats för både och; närhet och utrymme, stad och land, bredd och spets, vita vidder och ljusa sommarnätter, naturens värden och dess möjligheter. Med ett naturligt nytänkande och ett friskt flöde av intryck, kunskap och utbyten skapar vi en hållbar förnyelse. Det gör oss till en av de viktigaste svenska kustregionerna och en förebild nationellt och internationellt.

2 Bakgrund / Planering

Kommunens planering på kort och lång sikt har utgångspunkt i Vision Luleå 2050 och de övergripande målen till 2050 som tillsammans med vår översiktsplan gör den långsiktiga och hållbara utvecklingen tydlig.

I bilden nedan förklaras hur översiktsplanens intentioner är tänkt att inarbetas i nämndernas planer och verksamhetsplaner. Hållbar utveckling har tre delar beroende av varandra, social, ekonomisk och ekologisk hållbarhet.

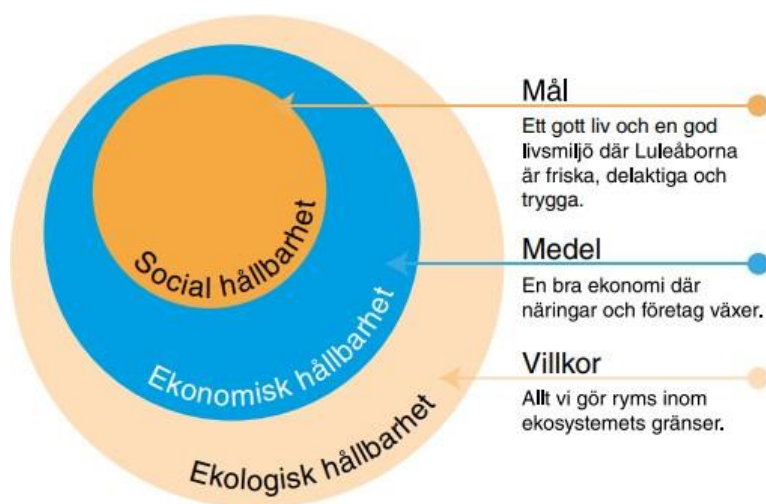


Bild: Luleå kommuns definition av hållbar utveckling

Vårt långsiktiga perspektiv tas hand om med hjälp av utvecklingsområden för mandatperioden och en årlig strategisk plan och budget. Dessa utvecklingsområden är politiskt prioriterade områden där kommunfullmäktige vill se en större förflyttning under mandatperioden.

Nämndens verksamhetsplan visar åtaganden, mål och mått för att gemensamt nå den långsiktiga utvecklingen.

Kommunens planering på kort och lång sikt – den röda tråden.

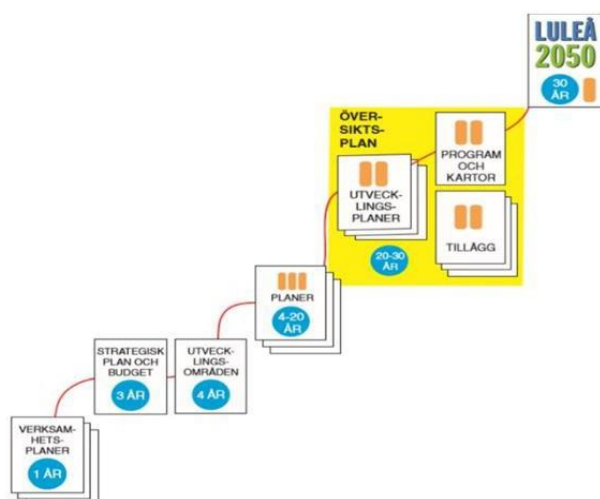


Bild: Styrprocessen Luleå kommun 2020

I vårt arbete med att nå Vision Luleå 2050 tar kommunen, utöver översiktsplanen och utvecklingsplaner, fram riktlinjer och planer som mer i detalj ska vägleda oss kring hur vi ska bygga och utveckla kommunen fysiskt. Genom antagandet av planer inom olika områden anslår nämnden inriktning och takt gällande planens område. Planerna kan ha olika tidsperspektiv 4–20 år.

Några planer som idag är gällande är VA-plan, Cykelplan, Lekplatsplan, Dagvattenplan och Grönplan. Dessa planer är en viktig länk i kedjan att nå vision 2050.

3 Fullmäktiges uppdrag till Stadsbyggnadsnämnden, Reglemente

Stadsbyggnadsnämndens uppdrag är att bidra till att alla i Luleå ska kunna leva ett rikt och utvecklande liv i en viljestark och växande region.

Det handlar om att i dialog med medborgare och andra aktörer bidra till ett hållbart samhälle, att svara för god byggnadskultur samt god och estetiskt tilltalande stads- och landskapsmiljö. Nämnden följer den allmänna utvecklingen inom kommunen och dess närmaste omgivning, tar de initiativ som behövs i frågor om planläggning av mark och vatten inklusive antagande av detaljplaner och områdesbestämmelser (med undantag för översiktsplanering), byggande, fastighetsbildning, miljö- och naturvård. Nämnden ansvarar för exploateringsverksamheten samt övriga mark- och exploateringsekonomiska frågor som inte handhas av kommunstyrelsen.

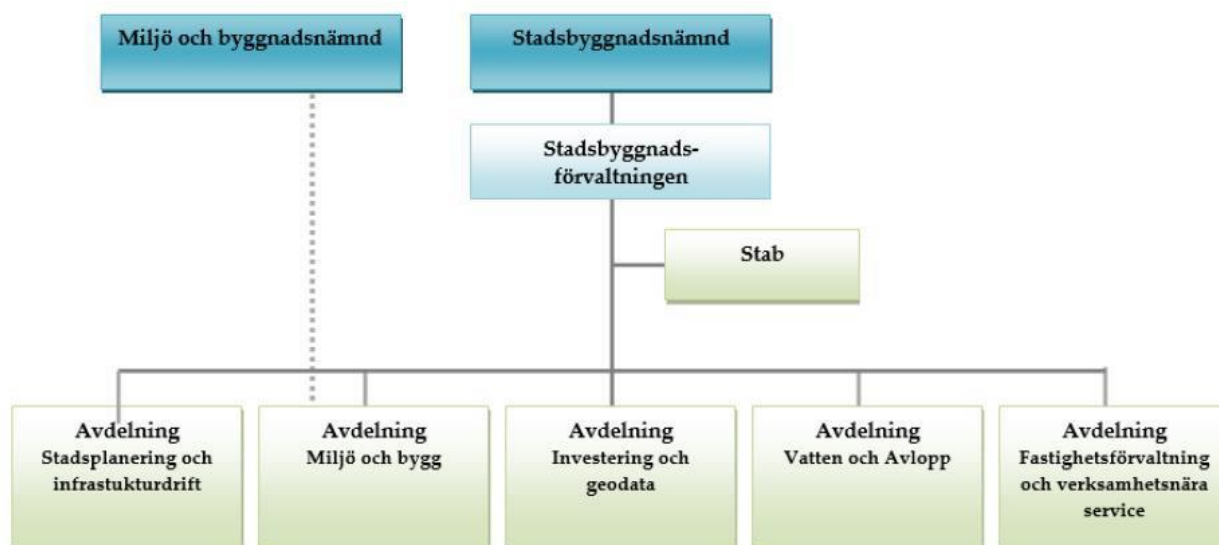
Stadsbyggnadsnämnden fullgör även kommunens uppgifter avseende:

- vatten – och avloppsförsörjning
- hög trafiksäkerhet, god framkomlighet och bra trafikmiljö av gator och gång- och cykelvägar
- trygga, tillgängliga, upplevelse- och rekreationsrika allmänna park- och naturmiljöer under alla årstider
- förvaltning av fastigheter, som inte förvalts av annan nämnd eller styrelse
- trafiknämnd enligt lag om nämnd för vissa trafikfrågor

Stadsbyggnadsnämndens uppdrag regleras i detalj av reglementet som är beslutat av kommunfullmäktige.

4 Verksamhet

Stadsbyggnadsförvaltningen består av fem avdelningar och en stab. Verksamheten arbetar på uppdrag av två nämnder; Stadsbyggnadsnämnden och Miljö- och byggnadsnämnden. Den del av verksamheten som beskrivs i den här verksamhetsplanen arbetar på uppdrag av stadsbyggnadsnämnden



I detta sammanhang är förvaltningens roll att säkra den röda tråden från översiktsplanen till stadsplanering, utförandet och drift och att utveckla arbetssätt och rutiner för att förbättra förutsättningarna för ett målstyrt genomförande av översiktsplanens intentioner.

Arbete utförs i effektiva processer för **att möjliggöra tillväxt** och **tillhandahålla en fungerande vardag** för de vi är till för.

5 Utvecklingsområden

De politiska målen avser i huvudsak de antagna utvecklingsområdena beslutade av kommunfullmäktige. Stadsbyggnadsnämndens plan inriktar sig på hur nämnden inom sitt ansvarsområde (reglemente) kan svara upp mot dessa.

Kommunfullmäktige beslutade i november 2018 om fyra utvecklingsområden för mandatperioden 2019–2022.

- Ökad jämlikhet
- Mer jämställd fördelning av makt och resurser
- Minskad klimatpåverkan
- Starkare ekonomi för tillväxt



5.1 Utvecklingsområde - Ökad jämlikhet **KF**

Stadsbyggnadsnämndens åtagande inom utvecklingsområdet är "**Ökad nöjdhet avseende service och gott bemötande gentemot medborgare och företag**". Detta kan exempelvis innebära att tillgängligheten till dygnet runt service (e-tjänster) för våra medborgare och företag utvecklas och ökar samt att möjligheten för våra medborgare och företag att påverka vara verksamheter ökar.

OBS (Optimerad Byggprocess i Samverkan) har till syfte att utöka dialogen mellan Luleå kommun och företag. NKI (NöjdKundIndex) och mätningar, exempelvis Svenskt Näringslivs, är viktiga för att följa utvecklingen av vad våra kunder anser om vår verksamhet. Ambitionen är att Luleå är i nationell framkant i jämförelse med andra likvärdiga kommuner.

En central uppföljning sker av utvecklingsområdet som rapporteras till kommunstyrelsen. Ett nyckeltal som kommer att följas är **unga som upplever sig ha stora eller mycket stora möjligheter att föra fram sina åsikter**. Implementeringen av det kommunövergripande konceptet för ungdomsinflytande blir viktigt under 2021.

En digital samhällsbyggnadsprocess skapar nytta för medborgare och företag för alla aktörer som är verksamma i samhällsbyggnadsprocessen. Den förenklar i kontakten med varandra för olika aktörer, alla får tillgång till samma information och beslut kan fattas både snabbare och med högre kvalitet. Översiktsplanering, detaljplanering, bygglov och medborgardialog ska kunna ske med digitala verktyg.

Målrelaterade - Mätetal/Mått	Senaste utfall	Mål 2021
Minst 3 aktiviteter/sammankomster ska under året genomföras i syfte att bidra till förbättrat näringslivsklimat i Luleå.		Minst 3
Minst 30 (av totalt ca 600) gamla detaljplaner ska vara digitaliserade under 2021		Minst 30

Projekt inom utvecklingsområdet:

- Digitalisering av detaljplaner för effektivare samhällsbyggnads-, plan- och bygglovsprocess.
- OBS (Optimerad Byggprocess i Samverkan) är ett projekt som syftar till att utveckla dialogen mellan kommunen och bygg- och fastighetsbranschen. Förutom att skapa en ökad förståelse får våra respektive roller blir en viktig framgångsfaktor att arbeta med utvecklad service och bemötande.

5.2 Utvecklingsområde: Mer jämställd fördelning av makt och resurser **KF**

Stadsbyggnadsnämndens åtagande inom utvecklingsområdet är "**Ökad trygghet och tillgänglighet i våra offentliga miljöer**". Med den ökade tryggheten avses exempelvis insatser förvaltningen gör i syfte att **förhindra och motverka mäns våld mot kvinnor** men också hur vi arbetar med belysning, slyröjning, klottersanering och information om hemfrid i våra bostadsfastigheter.

En central uppföljning sker av utvecklingsområdet som rapporteras till kommunstyrelsen. Ett nyckeltal som kommer att följas är **Kvinnor som upplever trygghet i offentlig miljö**.

Målrelaterade - Mätetal/Mått	Senaste utfall	Mål 2021
Minst 2 digitala trygghetsvandringar ska genomföras under året. Efter varje trygghetsvandring tas handlingsplan med åtgärder fram.		2

5.3 Utvecklingsområde: Minskad klimatpåverkan **KF**

Stadsbyggnadsnämndens åtagande inom utvecklingsområdet är "**Synliggöra klimatpåverkan i samband med investeringar**". Här ska förvaltningen bidra med att synliggöra **klimatpåverkansgrad** inför beslut om **långsiktiga investeringar**. En central uppföljning sker av utvecklingsområdet som rapporteras till kommunstyrelsen. Ett nyckeltal som kommer att följas är **Beslut om långsiktiga investeringar som har bedömd klimatpåverkansgrad**.

Vidare ska förvaltningen med sina insatser bidra till att **halvera klimatpåverkan från egna resor i tjänsten** samt arbeta för **ökad biogasanvändning**. För rötgasen finns det nu, efter en utdragen byggtid för den nya rötchambran, tekniska förutsättningar för att utnyttja rågas i allt högre grad.

Målrelaterade - Mätetal/Mått	Senaste utfall	Mål 2021
Andel minskat koldioxidutsläpp från lokala resor i tjänsten (procent)	35%	35%
Andel tankad biogas i förhållande till fossila bränslen - tankningskvot	85,4%	90%
Facklad mängd rötgas understiger 10 % av producerad volym	32%	<10%

Projekt inom utvecklingsområdet

- Plan för införande av klimatdeklaration vid uppförande av byggnader i enlighet med krav som kommer att ställas från 1 januari 2022
- Förstudie hur en storskalig återvinning av fosfor kan se ut avseende teknik, logistik och kostnadsprinciper. Förstudien pågår till 2021-06-30 och sker i samverkan med Skellefteå kommun, Skellefteå Kraft samt PIREVA och Malå kommun. Hantering av slam och återcirkulering av näringsämnen är en het framtidsfråga efter att regeringens Slamutredning

- blivit klar.
- Returpunkt Centrum – projekt där Lumire, AMF, SBF och Lulebo samverkar kring återbruk, återvinning och cykelbibliotek samt arbetsträning.

5.4 Utvecklingsområde: Starkare ekonomi för tillväxt **KF**

Stadsbyggnadsnämndens ena åtagande inom utvecklingsområdet är "**Förbereda för kommande generationer genom minskad underhållsskuld för våra anläggningar och byggnader**". Med detta avses dels att kommunen har ett ändamålsenligt fastighetsinnehav och att vi klarar av att möta behovet av tillväxt och samtidigt balansera mot reinvesteringsbehovet i befintliga byggnader, dels investering och reinvestering i Va-anläggningar. Genom att införa objektsekonomi inom fastighetsförvaltning skapas förutsättningar för att varje objekt ska vara självfinansierat av den verksamhet som bedrivs i lokalen.

Att minska underhållsskulden för våra gator och gc-vägar är ett prioriterat område. Inför 2021 ska en reinvesteringsplan tas fram för de åtgärder som ska genomföras med koppling till investerings- och reinvesteringsplan 2021–2023. Motsvarande för Va är att åtgärder följer förnyelse- och underhållsplan.

Stadsbyggnadsnämndens andra åtagande inom utvecklingsområdet är "**Öka tillgången till detaljplanerad mark för bostäder och verksamheter. Vid behov använda mer externa aktörer för att stärka planberedskapen och minska väntetiderna**".

Mårelaterade - Mätetal/Mått	Senaste utfall	Mål 2021
Andel fastighetsobjekt i ekonomisk balans (intäkter>kostnader = objekt i balans)		80%
Åtgärder enligt reinvesteringsplan för gata och gc-vägar är genomförda till 100 %.		100%
Åtgärder i beslutad förnyelse- och underhållsplan (Va) är genomförda till 100 %		100%
Antal färdigställda detaljplaner > antal påbörjade detaljplaner		

Projekt inom utvecklingsområdet

- Digitalisering av våra fastighetsytors skötselbestånd för att kunna arbeta effektivare och snabbare komma åt information/ta beslut.
- GIS-baserade appar för inventering vägskötsel, trafikskador på stolpar, busskurer samt slambrunnar.
- DRIZZLE – centrum för dagvattenhantering, ett av VINNOVA:s åtta nya kompetenscentrum för forskning i världsklass inom områden viktiga för Sverige, utvecklar forskare vid Luleå tekniska universitet, företag och kommuner, banbrytande, forskningsbaserade dagvattenlösningar, som minskar risken för översvämningar i städer, som minimerar föroreningsbelastningen på sjöar och vattendrag, och som fångar de möjligheter som dagvattenavrinning kan erbjuda. Forskningen inom DRIZZLE består av allt ifrån labbförsök till forskning i fält, främst i Luleå och Stockholm.

6 Effektmål och utmaningar

Stadsbyggnadsnämnden har beslutat om två effektmål med utgångspunkt från nämndens reglemente.

6.1 Effektmål 1 - Vi ska förbereda för kommande generationer

Utmaningar med koppling till effektmålet;

- Möta behovet av tillväxt och samtidigt balansera mot reinvesteringsbehovet i befintliga anläggningar och byggnader.
- Skapa förutsättningar för ett hållbart byggande
- Minska den underhållsskuld som våra anläggningar och byggnader har
- Säkerställa att medborgare och företag har möjlighet att påverka i plan- och byggprocessen
- Skapa förutsättningar i byggprocessen för att öka medvetenheten av jämställd fördelning av makt och resurser
- Minska klimatpåverkan inom drift- och investeringsverksamheten
- Skapa infrastruktur och förutsättningar för hållbart resande

6.2 Effektmål 2 - Vi vill åstadkomma en attraktiv kommun som ständigt utvecklas, där vi tillhandahåller tjänster och nyttigheter som efterfrågas.

Utmaningar med koppling till effektmålet;

- Säkerställa att vi har rena, trygga, tillgängliga och tilltalande miljöer för alla
- Säkerställa god service och gott bemötande
- Bedriva verksamheten ändamålsenligt och kostnadseffektivt
- Utveckla vår samverkan med externa parter, kravställande möjliggörare och pedagogisk myndighetsutövning
- Samverkan med universitet och högskolor för forskning och utveckling
- Underlätta för alla att ta del av våra tjänster och utveckla vår service dygnet runt, modern myndighet
- Säkerställa kompetensförsörjning och god arbetsmiljö som gör oss till en attraktiv arbetsgivare

7 Strategiskt utvecklingsarbete

Medarbetare inom stadsbyggnadsförvaltningen har under 2019–2020 identifierat 140 förbättringar ute i verksamheten. Förbättringarna har analyserats och grupperats utifrån förmåga. Med förmåga menas "något som en verksamhet behöver **kunna** för att klara sitt uppdrag och nå ett önskat resultat".

Tillsammans med en nulägeskartläggning utifrån verksamhetens processer, kostnads/intäktsstruktur, strategisk styrning osv har ledningsgruppen under hösten 2020 genomfört

ett arbete, tillsammans med kommunstabens avdelning innovation och utveckling, i syfte att identifiera och prioritera strategiska utvecklingsområden för åren 2021–2024.

Ledningsgruppen har värderat vilka förmågor som behöver förstärkas och det i sig har utmynnat i en förmågeutvecklingsplan där åtta områden valts ut som de mest angelägna att utveckla/förbättra.

Två identifierade förmågor som behöver förstärkas är "IT leverans och systemlivscykelhantering" samt "Hantera förändring/innovation och utveckling". Dessa båda är redan omhändertagna i och med införande av PM3 (objektförvaltning) i kommunen samt att stadsbyggnadsförvaltningen är på väg att etablera en utvecklingsgrupp.

Inför prioritering ska förstudier genomföras inom nedanstående förmågor.

- Trafik och infrastruktur
- Fysisk planering och byggnadsväsen
- Lokal och fastighetsförvaltning
- Hantera Geodata (samordnas med införande av objektförvaltning)
- Hantera felanmälan
- Ekonomihantering – internfakturering

Under Q1 2021 kommer ledningsgruppen besluta om vilka utvecklingsprojekt som ska prioriteras 2021–2024. Prioriterade utvecklingsprojekt ska skapa värde för de vi är till för, leda till effektivisering och bidra till kompetensförsörjning.

8 Uppföljning

Stadsbyggnadsförvaltningen redovisar resultat och förflyttning inom utvecklingsområdena i samband med delårsuppföljningarna och i verksamhetsberättelsen. Utöver det kommer nämnden löpande under året få information som knyter an till mål, planer och de utmaningar nämnden identifierat.

9 Ekonomi

Budget för år	2021	2022	2023
Kommunbidrag, tkr	203 501	197 970	198 118
Investeringsplan exkl. VA, tkr	305 550	271 800	230 700
Investeringsplan VA, tkr	218 000	228 000	225 000
Investeringar totalt, tkr	523 550	499 800	455 700

SBN:s kommunbidrag enligt Kommunfullmäktiges beslut om budget för 2021 samt 2022–2023.

SBN:s investerings- och exploateringsplan enligt Kommunfullmäktiges beslut för 2021 samt 2022–2023.

Stadsbyggnadsnämnden tog i augusti beslut om en mer detaljerad investerings- och exploateringsplan.