

# Mopedolyckor i Luleå kommun 2003-2008

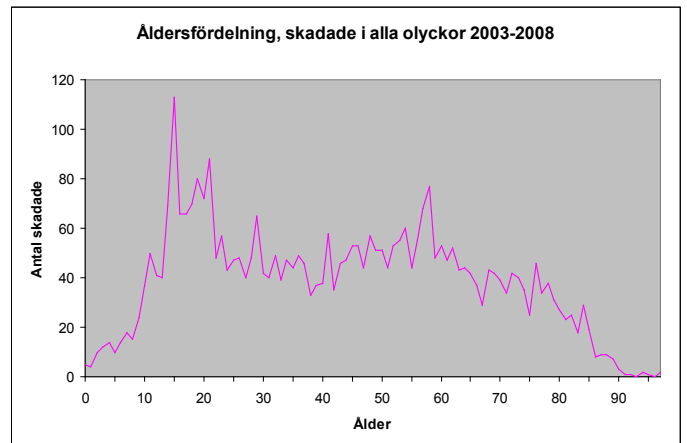


**LULEÅ KOMMUN**  
Tekniska förvaltningen



# Inledning

Diagrammet nedan visar alla som rapporterats skadade i trafiken, i alla typer av olyckor, under åren 2003-2008 fördelat på ålder. En tydlig topp syns för 15-åringarna. Mer än hälften av de skadade 15-åringarna har skadats i en mopedolycka.



I denna rapport presenteras statistik över personer som skadats i mopedolyckor under åren 2003-2008, syftet är att den ska fungera som kunskapskälla vid det fortsatta arbetet med trafiksäkerhet för mopedister.

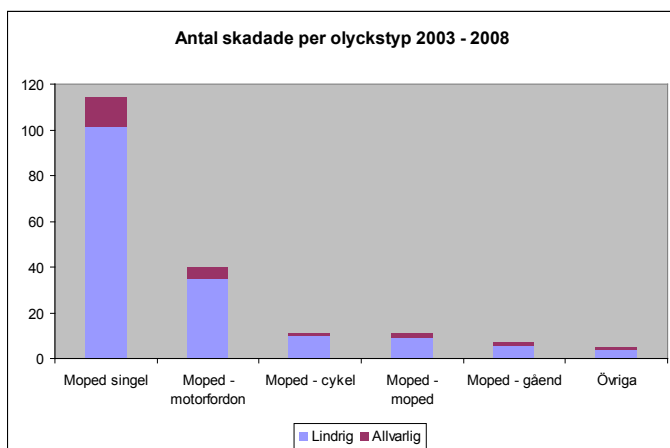
Statistiken baseras på rapporter från Sunderby sjukhus till databasen STRADA. Skadade som uppsökt vårdcentral finns inte med i statistiken. Det kan också antas att många mopedister som är med om en olycka inte skadas så allvarligt att de måste uppsöka sjukvård. Det finns därför troligen ett ganska stort mörkertal när det gäller mopedolyckor.

## Olyckstyper

Totalt skadades 172 mopedister under åren 2003 – 2008. Förutom dessa skadades 7 cyklister, 7 fotgängare och 2 motorcykelförare i kollisioner med mopeder. Totalt skadades alltså 188 personer i mopedolyckor vilket ger ett snitt på 31,3 personer per år.

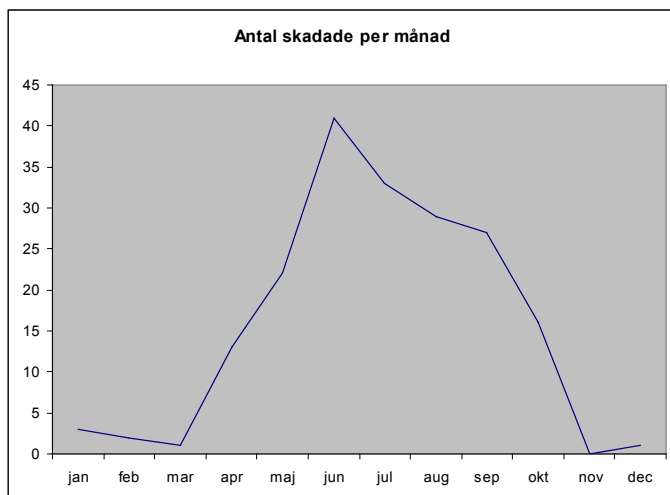
Den vanligaste olyckstypen var singelolyckor, 114 personer eller 61 % av de skadade skadades i denna olyckstyp. Den näst vanligaste olyckstypen var kollision mellan moped och motorfordon.

12 % skadades allvarligt. Även bland de allvarligt skadade var singelolyckor vanligast.

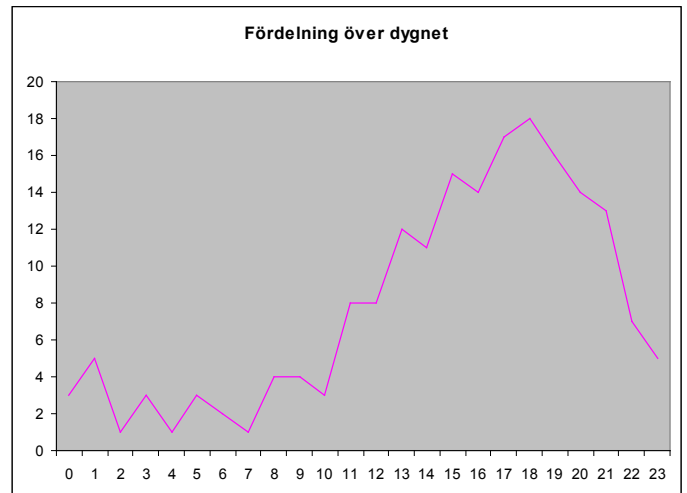


## Tidpunkt

De flesta olyckorna sker inte helt oväntat under sommarhalvåret.



De flesta skadades under eftermiddag och kväll.



## Vem skadas?

I detta avsnitt behandlas endast skadade mopedister (förare och passagerare). För de fotgängare, cyklister och motorcykelförare som skadats i kollisioner med mopeder går det inte att utläsa något mönster i vem som skadats.

Av de skadade mopedisterna var tre fjärdedelar män. De flesta, 149 personer, var förare av mopeden. 22 personer var passagerare och för en person är det okänt om han var förare eller passagerare. Den yngste var 11 år och den äldste 80, båda dessa var förare av mopeden. Det flesta skadade var dock i åldern 15-16 år.

| Ålder         | Antal skadade |
|---------------|---------------|
| 11-14         | 25            |
| 15            | 64            |
| 16            | 31            |
| 17            | 11            |
| 18-24         | 6             |
| 25-34         | 10            |
| 35-44         | 10            |
| 45-54         | 10            |
| 55-64         | 4             |
| 65-           | 1             |
| <b>Totalt</b> | <b>172</b>    |

19 personer av de skadade som inte fyllt 15 år var förare av mopeden.

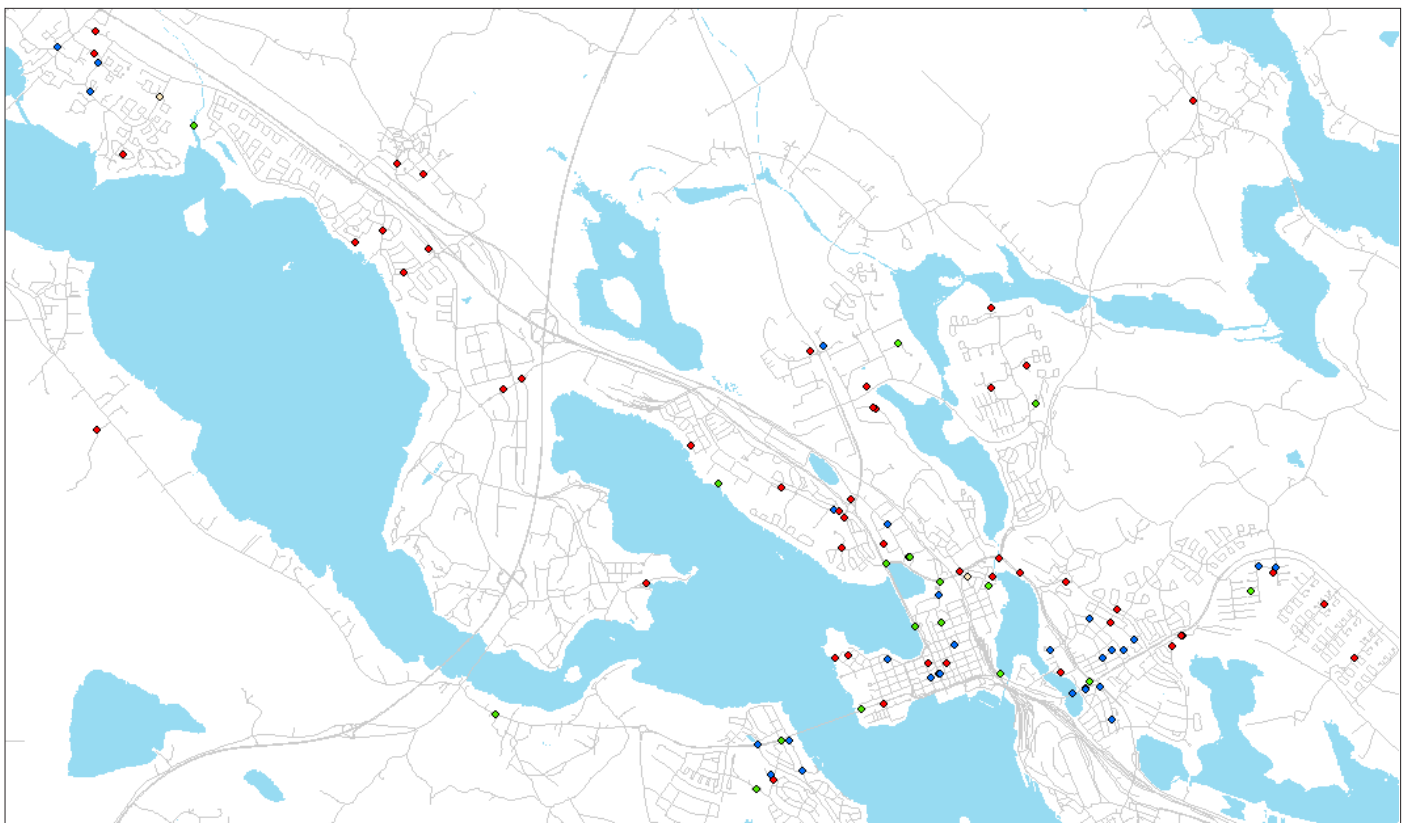
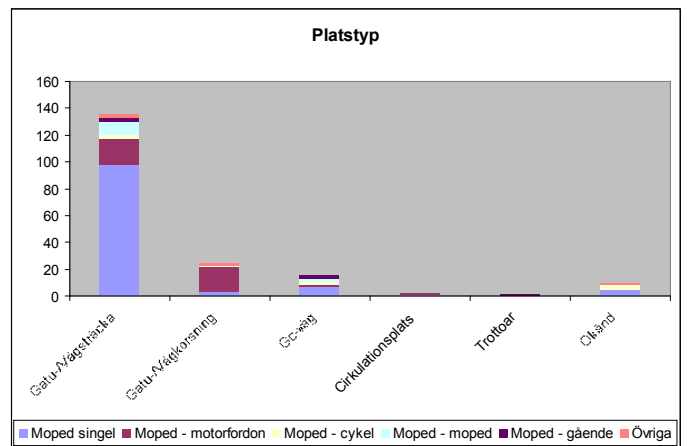
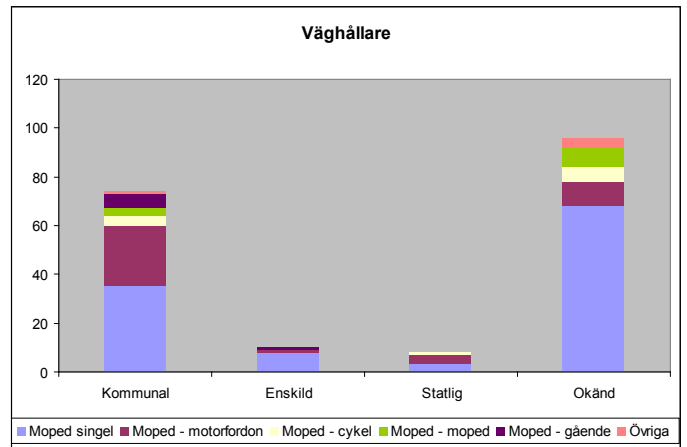
# Olycksdrabbade platser

I sjukvårdsrapporterna är det den skadade som själv fått uppge var olyckan har inträffat. Det är vanligt att de inte har kunnat uppge gatans namn, uppgifter om exakt plats för olyckan saknas därför i en stor andel av olyckorna. De flesta har dock uppgett om olyckan har skett i en korsning, på sträcka, på gång- och cykelväg osv.

Baserat på de olyckor där exakt plats finns angivet så sker de flesta på det kommunala vägnätet.

De flesta olyckor har skett på gatu-/vägsträckor, särskilt för singelolyckor är denna platstyp dominerande. Många kollisioner med motorfordon har också skett i korsningar. För kollisioner med andra oskyddade trafikanter är gång- och cykelvägar en vanlig olycksplats.

Kartbilden nedan visar var personer skadats och det finns exakt platsangivelse. De flesta olyckor har skett inom bostadsområdena eller i centrum. Det går dock inte att peka ut en viss plats som särskilt farlig.



● Moped singel ● Moped - motorfordon ● Moped - annan oskyddad

## Orsak

Det är den skadade som själv får uppge vad som har hänt vilket medför varierad kvalitet när det gäller beskrivning av händelseförloppet. Beskrivningar som "ramlat med moped", "krockat med en bil" eller liknande är vanliga vilket gör att det i över 60 % av fallen inte går att avgöra vad som orsakat olyckan. Även då orsak går att utläsa måste man komma ihåg att beskrivningen inte alltid är objektiv, om till exempel en mopedist och en fotgängare kolliderar är det inte säkert att de skulle beskriva vad som hänt likadant.

Nedan görs ett försök till orsaksbeskrivning utifrån de uppgifter som finns att tillgå. I gruppen "hastighet?" finns alla skadade där det framgått att mopedisten kört fortare än tillåtet, om det är därför olyckan skett går dock inte att fastställa säkert.

### Orsak singelolyckor

|   |            |
|---|------------|
| Okänt                                   | 75         |
| Vägbana                                 | 10         |
| Hastighet?                              | 8          |
| Fast föremål                            | 5          |
| Inbromsning/väjning för annan trafikant | 5          |
| Fordonsfel                              | 3          |
| Övrigt                                  | 8          |
| <b>Totalt</b>                           | <b>114</b> |

### Orsak moped - motorfordon

|                           |           |
|---------------------------|-----------|
| Okänt                     | 21        |
| Svängande/inbromsande bil | 8         |
| Hastighet?                | 3         |
| Ej uppmärksammat bil      | 2         |
| Avsvängning               | 1         |
| Bil på fel sida vägen     | 1         |
| Bil på gc-bana            | 1         |
| Övrigt                    | 3         |
| <b>Totalt</b>             | <b>40</b> |

### Orsak moped - cykel

|                               |   |
|-------------------------------|---|
| Okänt                         | 6 |
| Svängande cyklist             | 2 |
| Cyklist knuffad av mopedister | 1 |

|                                       |           |
|---------------------------------------|-----------|
| Moped på fel sida vägen               | 1         |
| Cyklats in i moped som ramlat framför | 1         |
| <b>Totalt</b>                         | <b>11</b> |

### Orsak moped - moped

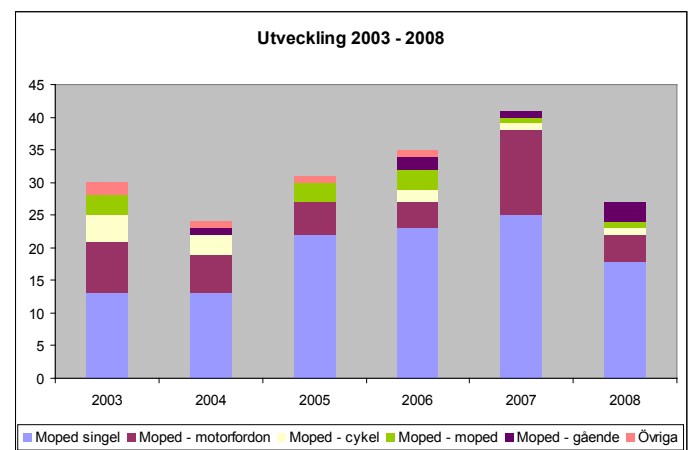
|                            |           |
|----------------------------|-----------|
| Okänt                      | 8         |
| Inbromsande moped          | 2         |
| Hakat ihop med annan moped | 1         |
| <b>Totalt</b>              | <b>11</b> |

### Orsak moped - fotgängare

|                             |          |
|-----------------------------|----------|
| Okänt                       | 5        |
| Hastighet                   | 1        |
| Ej uppmärksammat fotgängare | 1        |
| <b>Totalt</b>               | <b>7</b> |

## Utveckling

Antalet skadade har under ett par år ökat för varje år. Denna trend bröts dock 2008 då antalet skadade sjönk från 41 personer 2007 till 27 personer 2008. Om det är en tillfällig minskning eller början på en nedåtgående trend går inte att avgöra.



Enligt uppgift från Vägverket\* minskade antalet sålda mopeder i riket 2008 efter att tidigare ha ökat för varje år under 2000-talet. Detta skulle kunna vara en bidragande faktor till minskningen av antalet skadade, minskningen av sålda mopeder är dock inte lika stor som minskningen av antalet skadade.

\*<http://www.vv.se/Trafiken/Skade---olycksdata/Skade---olycksstatistik/Mopedstatistik/Forsaljning/>