

Trafiksäkerhet för fotgängare
Skadade i Luleå 2003-2006



LULEÅ KOMMUN
Tekniska förvaltningen

Hanna Ahnlund
Gata & Trafik, 2008

Inledning

Fotgängare är den trafikantgrupp som är mest utsatt för skador, hela 38 procent av alla som skadats i trafiken under åren 2003-2006 var fotgängare. Tidigare har de flesta olyckor som fotgängare råkar ut för saknats i statistiken eftersom dessa mycket sällan rapporteras till polisen. Sedan maj 2002 rapporterar Sunderby sjukhus alla trafikolyckor till STRADA varför det nu finns bättre information om fotgängarolyckor.

Även om underlaget blivit bättre i och med STRADA är förmodligen mörkertalet fortfarande stort. Det är troligt att många fotgängare som ramlar och slår sig inte behöver uppsöka vård varför de aldrig blir kända av sjukvården. Inte heller skadade som uppsöker en vårdcentral kommer med i statistiken.

Här görs en sammanställning av de fotgängare som har rapporterats skadade 2003-2006, totalt 902 stycken. Rapporten är tänkt att användas som underlag vid planering av åtgärder för att minska olyckorna. I STRADA klassificeras även till exempel inlinesåkare och sparkcykelåkare som fotgängare. Dessa har plockats bort i denna sammanställning.

Definition av skadegrad

Sjukvården klassificerar skador enligt den så kallade ISS-skalan (Injury severity score) där högre siffra innebär allvarligare skada. ISS 1-3 kan till exempel innebära sår, stukning, finger- eller näsfraktur. ISS 4-8 kan vara hjärnskakning med medvetslöshet < 1 timme eller okomplicerade frakturer. ISS 9-15 kan betyda hjärnskakning med medvetslöshet 1-6 timmar eller lårbensbrott. ISS ≥16 kan innebära blödning i hjärnan, amputering av ben eller skada på kroppspulsådern¹.

Vanligtvis klassificeras skadegraden enligt följande:

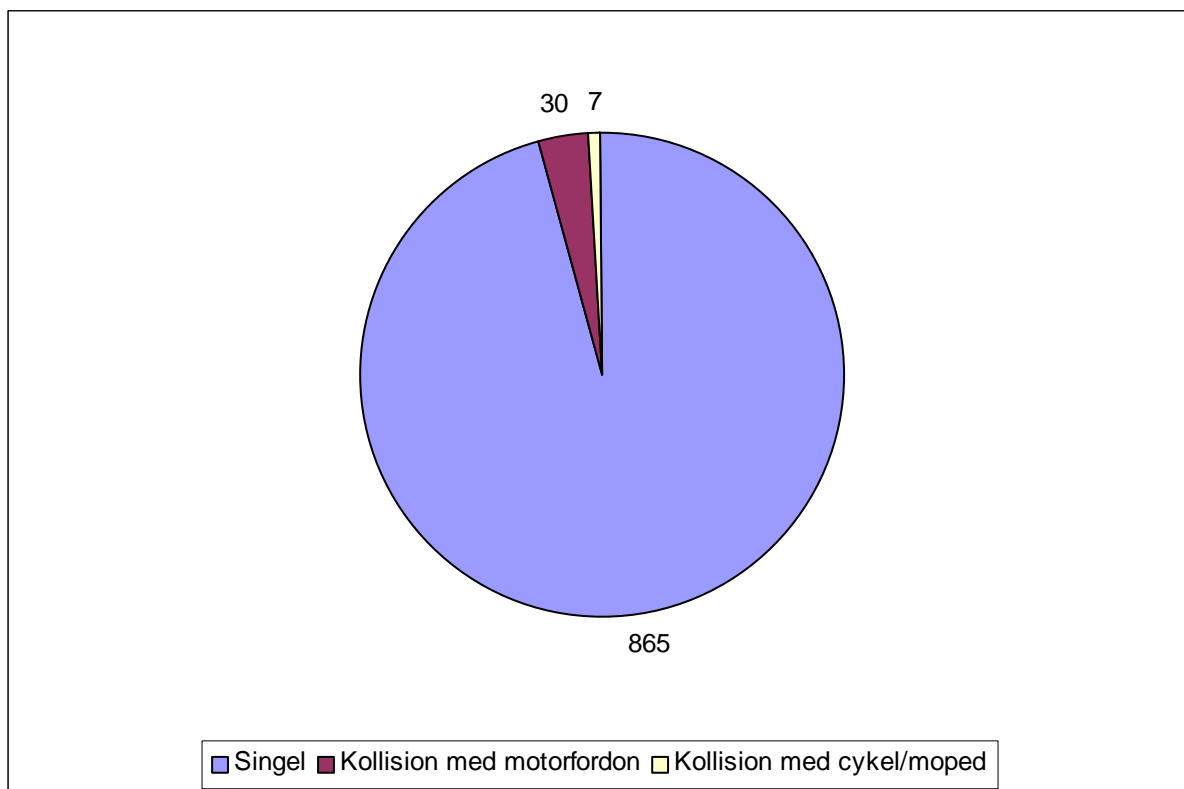
Lindrigt skadad: ISS 1-8

Allvarligt skadad: ISS >8

¹ Umeå Kommun, Samhällsbyggnadskontoret, Gator & Trafik (2007) *Trafikdatarapport 2005*

Olycksorsak

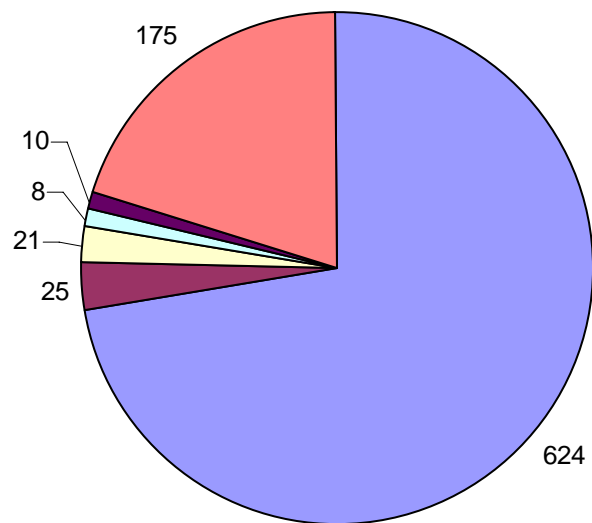
De allra flesta fotgängare som skadades, 865 av totalt 902 stycken, gjorde det i en singelolycka, det vill säga fallolycka. Näst vanligast var kollisioner med motorfordon som dock var en liten andel, 30 st, i jämförelse med antalet singelolyckor. Kollisioner med cyklister och mopedister var ovanliga olycksorsaker, endast sju fotgängare skadades i en sådan olycka.



Singelolyckor

De 865 personer som skadats som fotgängare i singelolyckor motsvarar 36 % av alla som skadades i trafiken under åren 2003-2006.

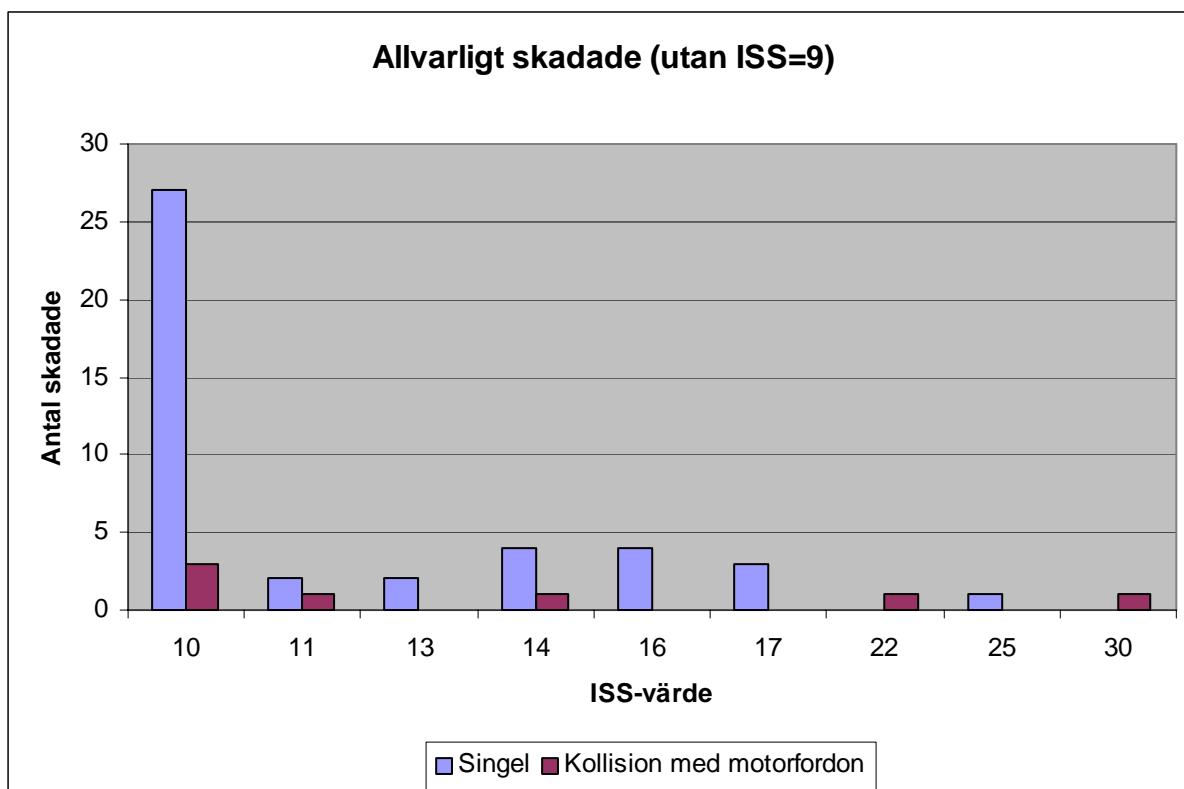
624 personer eller nästan tre fjärdedelar av de som skadats i singelolyckor uppger halka som anledning till att olyckan skett. Bland de skador som beror på vägbanan är andra orsaker trottoarkanter och ojämnt underlag. En stor andel av olycksbeskrivningarna är sådana att det är svårt att säga vad som egentligen orsakade olyckan. Det är till exempel vanligt att uppge "ramlade" eller "snubblade" som orsak. I kategorin övrigt/okänt ingår också en del orsaker som endast förekommer i något enstaka fall.



■ Halka ■ Trottoarkant ■ Ojämt underlag ■ Pga hund ■ Trampat snett ■ Övrigt/okänt

Konsekvens av olyckorna

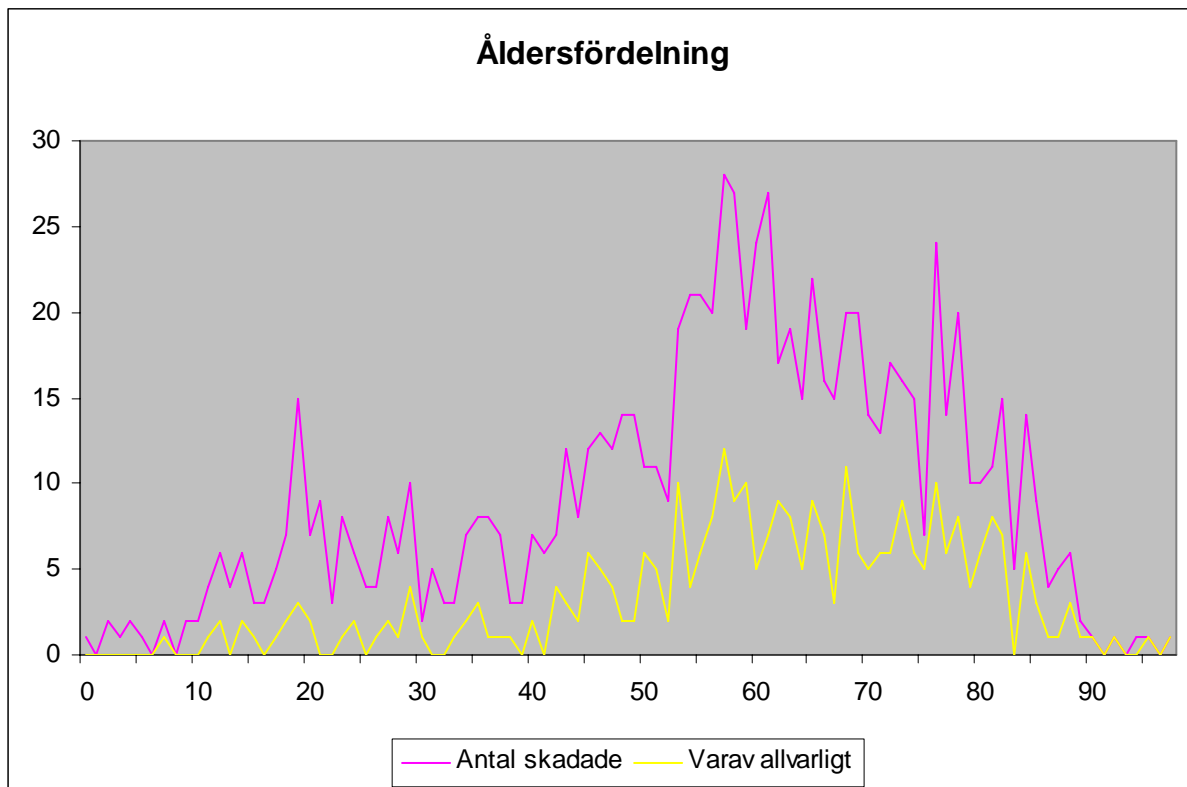
Ungefär 2/3 av alla skadade fotgängare drabbas av lindriga och 1/3 av allvarliga skador. Även bland de allvarligt skadade har de flesta råkat ut för en singelolycka. Tittar man endast på uppdelningen lindrigt/allvarligt skadade har ungefär lika stor andel av de lindrigt som av de allvarligt skadade skadats i kollision med motorfordon (3,2 jämfört med 3,5 %). Vid en jämförelse av ISS-värdena för de allvarliga skadorna visar det sig dock att bland singelolyckorna har de flesta (259 st) ISS=9 varför andelen påkörda av motorfordon stiger för skador med ISS ≥ 10 . Antalet singelolyckor är dock fortfarande högre än antalet kollisioner med motorfordon, se figur nedan.



Fotgängare som skadats i kollision med cykel eller moped har endast fått lindriga skador under de undersökta åren.

Köns- och åldersfördelning

Fotgängare 53 år eller äldre är de som i störst utsträckning utsätts för skador. För de allra äldsta sjunker antalet skadade vilket förmodligen beror på att de är färre i denna åldersgrupp som rör sig ute och inte på att de utsätts för lägre risk. Nästan 2/3 av de skadade är kvinnor.



Anledningen till att åldersgruppen >53 år är mest skadedrabbad är att det är de som är mest utsatta för singelolyckor. För olyckor mellan fotgängare och motorfordon är de skadade utspridda mer jämt över alla åldersgrupper.

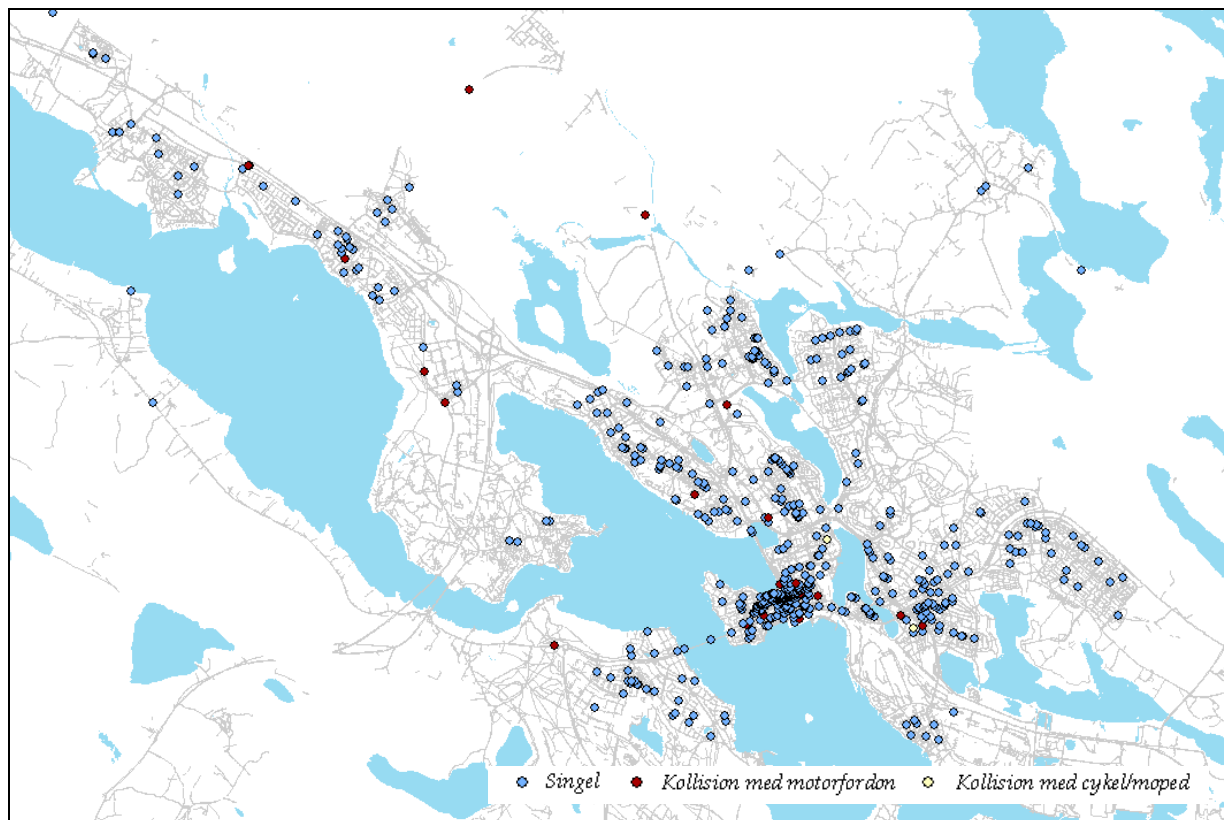
Tidpunkt för olyckorna

De flesta olyckorna sker under perioden november-mars, inte så förvånande med tanke på att halka är den vanligaste olycksorsaken. Olyckorna är inte utspridda jämt över dessa månader utan det är vissa dagar som har toppar i antalet skadade. Som mest finns 18 skadade rapporterade under en och samma dag.

När det gäller fotgängare som skadats i kollision med motorfordon, cykel eller moped är det istället sommarhalvåret som skördar flest offer.

Olycksdrabbade platser

De flesta olyckor sker inte helt oväntat på platser där många fotgängare rör sig. Det är därför inom tätorten som de flesta skadas och den största koncentrationen av skadade finns i centrum. Detta gäller både för singelolyckor och för kollisioner med motorfordon. Utanför centrum sker singelolyckor främst inom bostadsområdena medan kollisioner med motorfordon främst sker på större trafikleder. På grund av att antalet kollisioner med cykel/moped är lågt och att platsangivelser saknas för många går det inte att dra någon slutsats om var dessa olyckor sker.

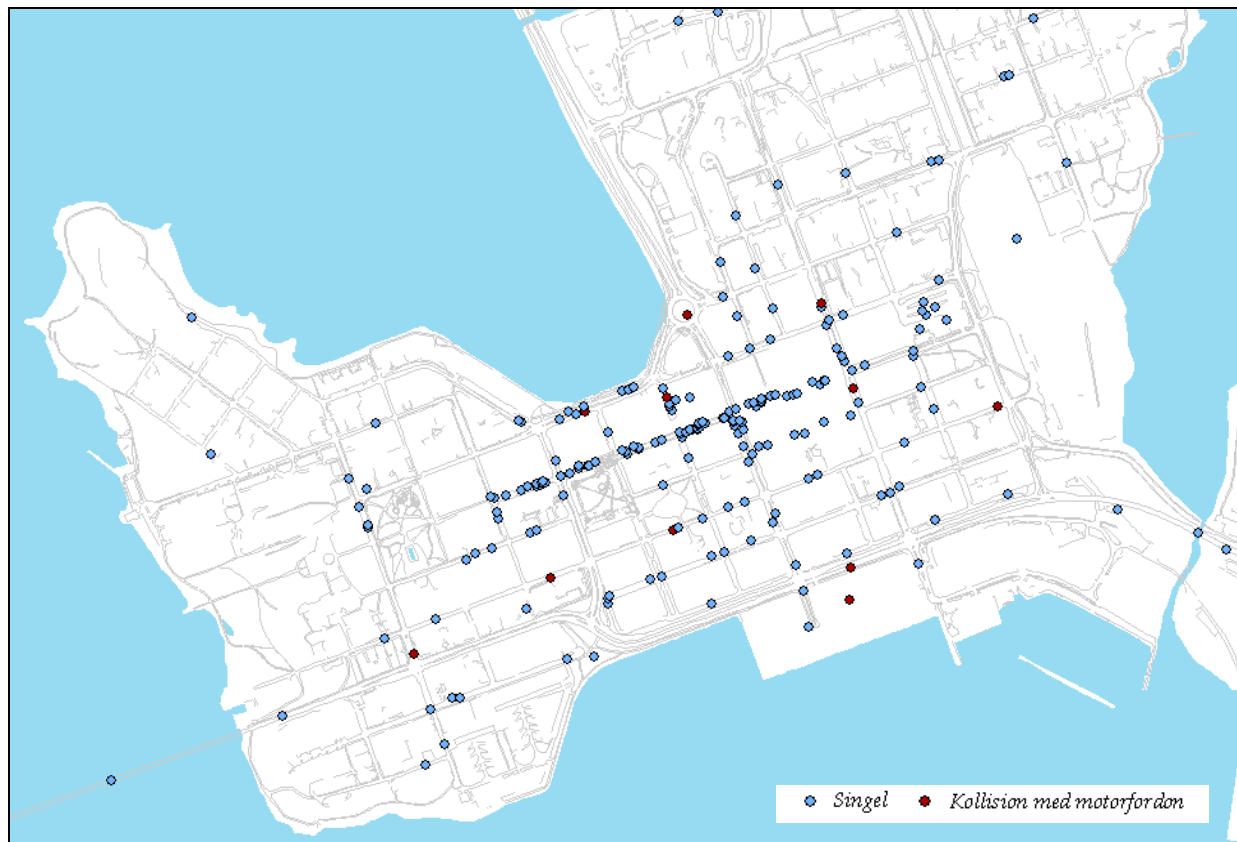


Olycksfördelning inom tätorten

Eftersom halkolyckorna dominerar stort finns mycket att vinna på att försöka minska dessa. Det vore därför intressant att kunna se om de flesta sker där kommunen är ansvarig för snöröjning och halkbekämpning eller på gångbanor där fastighetsägarna är ansvariga. I STRADA anges att drygt 90 % av singelolyckorna har skett på gatu-/vägsträcka. En enda olycka uppges ha skett på gångbana. Vid en närmare titt kan man dock ifrågasätta hur noggrann bestämningen av platstyp har varit. Till exempel så har många av olyckorna på gågatan fått platstypen gatu-/vägsträcka medan andra angivits som gång- och cykelbana. Även många olyckor som på kartan ser ut att ha skett på gångbanan har fått platstypen gatu-/vägsträcka. Det är därför troligt att många olyckor får denna platstyp oavsett om de sker på gång- eller körbanan.

Fördelningen inom centrumhalvön visar att sträckor med många affärer eller andra målpunkter har många skadade i singelolyckor. Den gata där flest olyckor sker är Storgatan på sträckan mellan Tullgatan och Kungsgatan. På Smedjegatan finns en koncentration av

olyckor vid busshållplatsen. För kollisioner med motorfordon går det inte att se något mönster på samma sätt, dessa är mer jämt utspridda. Det är dock möjligt att antalet olyckor är för litet för att något mönster ska framträda.



Olycksfördelning inom centrumhalvön