



Skadade i trafiken 2009



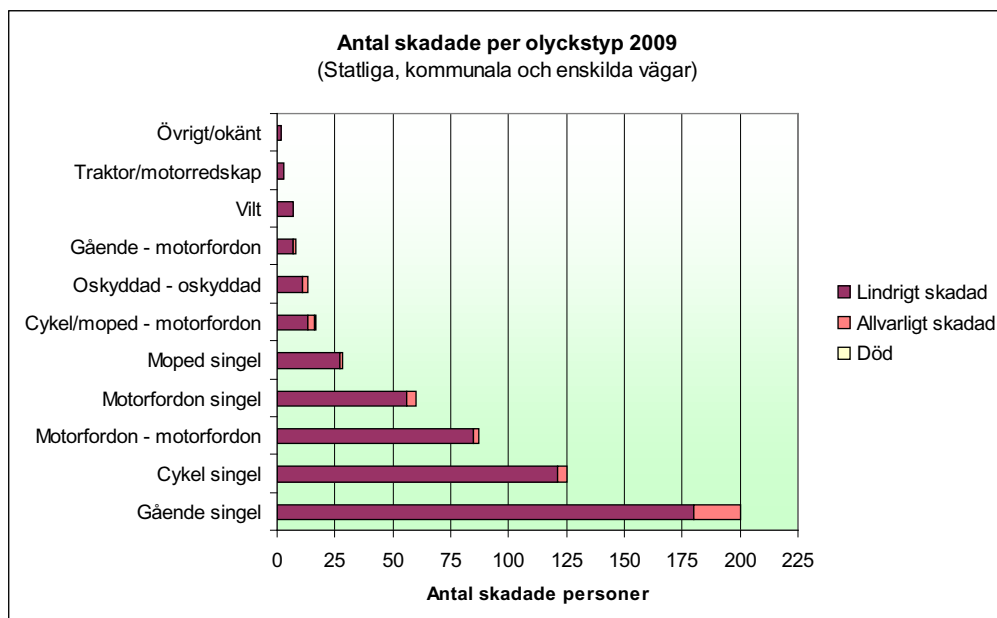
Olyckor i vägtrafiken är ett av de största folkhälsoproblemen i Sverige. Olyckorna orsakar död och skada på människor och egendom. En förutsättning för trafiksäkerhetsarbete är kunskap om trafikolyckor. Det långsiktiga målet är att ingen ska dödas eller skadas allvarligt till följd av trafikolyckor. Olycksstatistiken nedan bidrar till en kännedom om de trafikolyckor som inträffat i Luleå Kommun under 2009.

Inledning

Denna rapport är en sammanställning av personsador i trafiken inom Luleå Kommun under 2009. Rapporten grundar sig på information från databasen STRADA (Swedish Traffic Accident Data Acquisition). Databasen innehåller information om skador och olyckor som inträffat i trafiken och bygger på uppgifter från både polis och sjukvård. Skadade som inte uppsökt sjukhus samt de som uppsökt vårdcentral är inte representerade i denna rapport.

Olyckstyp

Under 2009 skadades 550 personer i trafiken i Luleå kommun, vilket är den lägsta siffran på sex år. Av dessa personer skadades 512 stycken lindrigt, 37 stycken allvarligt och en person dog till följd av trafikolyckan. Det är sjukvården som klassificerar vilken skadegrad den skadade får. Om en person är lindrigt skadad innebär det till exempel sår, stukning, finger- eller näsfraktur men det kan även innebära hjärnskakning med medvetslöshet mindre än en timme eller okomplicerade frakturer. En allvarligt skadad person kan till exempel ha hjärnskakning med medvetslöshet en till sex timmar eller lårbensbrott. Det kan även innebära att den skadade kan ha blödningar i hjärnan, amputering av ben eller skada på kroppspulsådern.

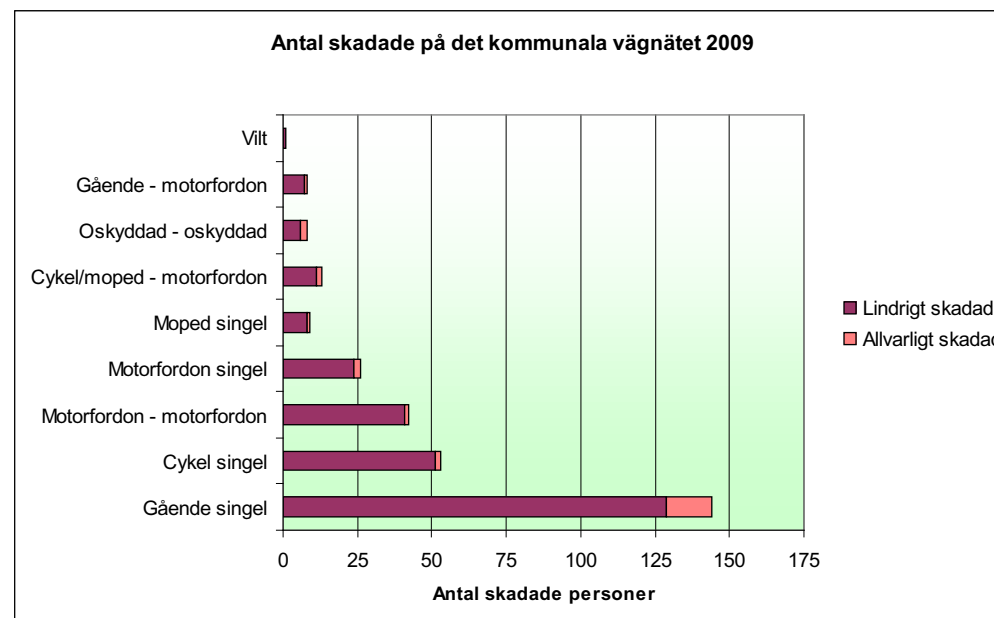


Oskyddade trafikanter utgör den trafikantgrupp där det är flest antal skadade personer. Personer som skadats i olyckor med motorfordon utgör ungefär 1/4 av antalet skadade. Antalet personer som skadats i en viltolycka är sju stycken. Tre personer skadades i en olycka med traktor/motorredskap. Två personer skadades i en olycka med klassificeringen övrigt/okänt, i båda fallen har skadorna uppkommit i samband med skoterolyckor.

Den trafikantgrupp där flest personer skadades var fotgängare följt av personer i motorfordon (personbil, lastbil, buss, mc) och cyklister.

Trafikant var	Antal
Fotgängare	206
I motorfordon	158
På cykel	143
På moped	37
Övrigt	6
Totalt	550

På det kommunala vägnätet skadades totalt 304 personer, varav 278 personer skadades lindrigt och 26 personer skadades allvarligt.



Vid en jämförelse mellan antalet skadade per olyckstyp på det kommunala vägnätet och totalt sett är fördelningen ungefär densamma.

Skadade oskyddade trafikanter

Diagrammen på föregående sida visar tydligt att det är flest personer som skadats i gående singelolyckor både totalt sett och på det kommunala vägnätet. Det är både bland lindrigt och allvarligt skadade som fotgängares singelolyckor är vanligast, 180 personer skadades lindrigt och 20 personer skadades allvarligt. Av dessa har de flesta uppgett halka som orsak till olyckan. Cyklisters singelolyckor är den olyckstyp som är näst vanligast där 121 personer skadades lindrigt och fyra personer skadades allvarligt. Orsaken till dessa olyckor är svår att utläsa då de flesta uppgett ”cyklat omkull” eller liknande som orsak. För mopedister är det vanligast att skadas i en singelolycka, 27 personer skadades lindrigt och en person skadades allvarligt.

Personer som skadats i en kollisionsoolycka mellan oskyddade trafikanter är ovanligt. I kollisioner mellan oskyddade trafikanter och motorfordon skadades ett större antal cyklister/mopedister jämfört med fotgängare, både när det gäller lindrigt och allvarligt skadade personer.

Skadade i motorfordon

De flesta som skadades under 2009 i motorfordon gjorde det i singelolyckor. Näst vanligast är att personer skadats i en upphinnandeolycka. Orsaken till olyckor där motorfordon varit inblandade är varierande. Bland singelolyckorna är det cirka 17 % som skadats i olyckor där orsaken varit en alkohol- eller drogpåverkad förare.

Olyckstyp	Lindrigt skadad	Allvarligt skadad
Singel	56	4
Upphinnande	45	
Korsande	17	
Avsvängande	15	
Möte	6	2
Omkörning	2	
Totalt	141	6

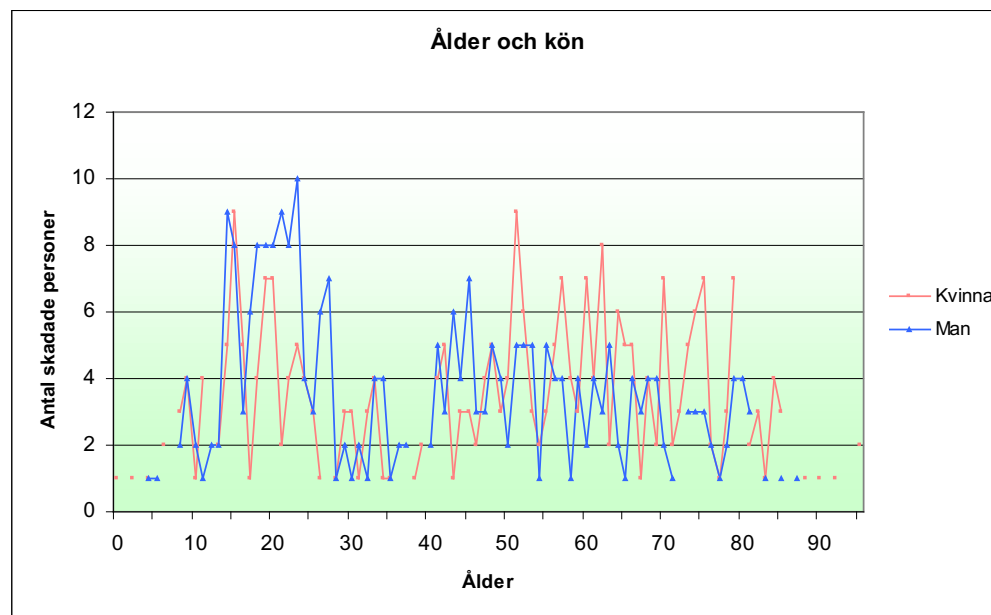
Dödsolyckor

En person dödades i trafiken 2009. Olyckan skedde på det statliga vägnätet när en cyklist korsade gatan och blev påkörd av en bilist. 2008 dog två personer och 2007 dog sex personer i trafiken.

Ålder och kön

Antalet skadade kvinnor och män är jämnt fördelade, 277 kvinnor jämfört med 273 män skadades under 2009 i en trafikolycka. Upp till 50 års ålder var det fler män än kvinnor som skadades.

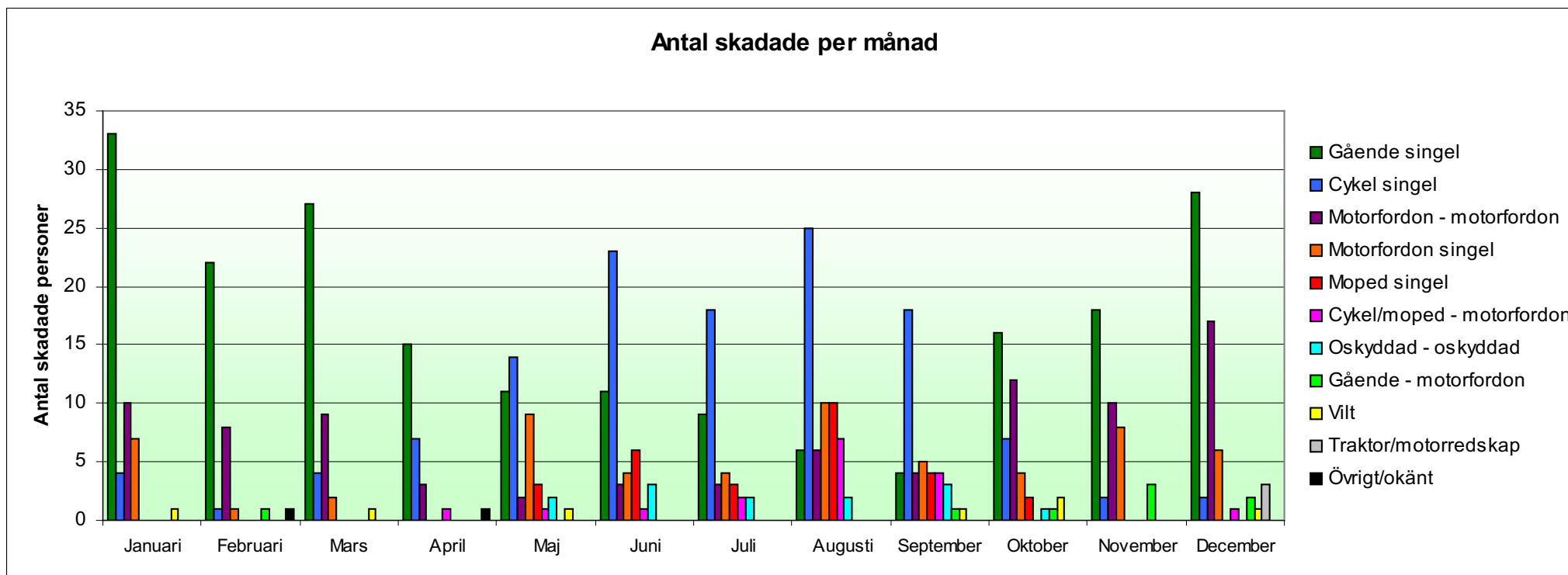
92 personer under 18 år skadades i en trafikolycka. Av dessa var drygt 1/3 singelolyckor med cykel, knappt 1/4 singelolyckor med moped och knappt 1/10 singelolyckor som fotgängare samt singelolyckor med motorfordon.



Tidpunkt

Om man ser till antalet skadade över året utgör gående singelolyckor den vanligaste olyckstypen där flest skadas vintertid, medan det under sommarhalvåret är i singelolyckor med cykel som flest personer skadas. Singelolyckor med moped inträffar mellan maj och oktober. Personer som skadats i motorfordonsolyckor är jämt fördelade över året. Singelolyckorna ökade något under barmarksperioden medan personer som skadats i olyckor där mer än ett motorfordon varit inblandat ökade under vinterhalvåret.

Antal skadade per månad



Utveckling

Antalet personer som skadats i en trafikolycka i Luleå kommun är det lägsta på sex år, 550 personer. En stor del av minskningen beror på färre singelolyckor för gående. De flesta singelolyckor för gående inträffar vintertid, vädret och vägförhållanden har därför en stor betydelse. Antalet personer skadade i motorfordon har också minskat, personer som skadats i singelolyckor är det lägsta sen 2003. Mopedisters singelolyckor har ökat för varje år, förutom 2008. En anledning kan vara att antalet registrerade mopeder klass 1 i trafik ökat, dock har mopedförsäljningen minskat de två senaste åren.

Olyckstyp	2003	2004	2005	2006	2007	2008	2009
Gående singel	161	187	247	290	219	232	200
Cykel singel	103	140	115	127	105	119	125
Motorfordon - motorfordon	133	120	98	120	89	93	87
Motorfordon singel	66	72	69	45	61	67	60
Moped singel	13	13	22	23	25	18	28
Cykel/moped - motorfordon	21	15	14	11	25	11	17
Oskyddad - oskyddad	17	16	11	21	8	14	13
Gående - motorfordon	10	3	8	9	4	7	8
Vilt	12	12	14	4	9	5	7
Traktor/motorredskap	-	-	-	-	-	-	3
Övrigt/okänt	7	4	5	6	6	5	2
Totalt	543	582	603	656	551	571	550