



LULEÅ KOMMUN
Tekniska förvaltningen

Skadade i trafiken

2008



Olyckor i vägtrafiken är ett av de största folkhälsoproblemen i Sverige. Olycksstatistiken nedan bidrar till en kännedom om de trafikolyckor som skett i Luleå Kommun under 2008.

Inledning

Denna rapport är en sammanställning över de trafikanter som rapporterades skadade i Luleå Kommun under 2008. Rapporten grundar sig på information från databasen STRADA (Swedish Traffic Accident Data Acquisition). Databasen innehåller information om skador och olyckor som skett i trafiken, vilken bygger på uppgifter från både polisen och sjukvården. Skadade som inte uppsökt sjukhus samt de som uppsökt vårdcentral är inte representerade i denna rapport.

Definition av skadegrad

Sjukvården klassificerar skador enligt den så kallade ISS-skalan (Injury severity score) där högre siffra innebär allvarligare skada.

Vanligtvis klassificeras skadegraden enligt följande:

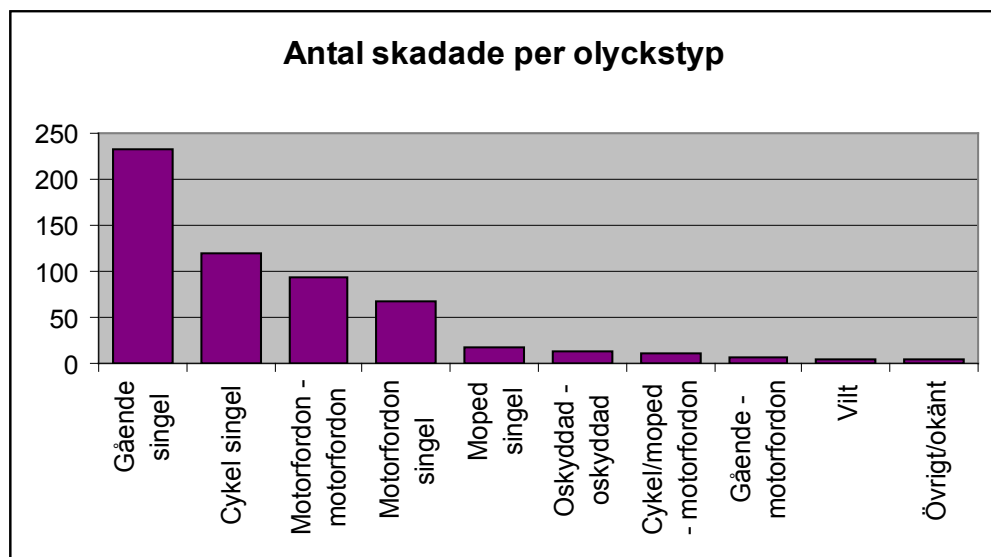
Lindrigt skadad: ISS 1-8

Allvarligt skadad: ISS >8

Personer med okänd skadegrad, oskadade eller ISS 0 tas inte med i rapporten.

Olyckstyp

Under 2008 rapporterades 571 trafikanter skadade varav 2 döda, 35 allvarligt skadade och 534 lindrigt skadade.



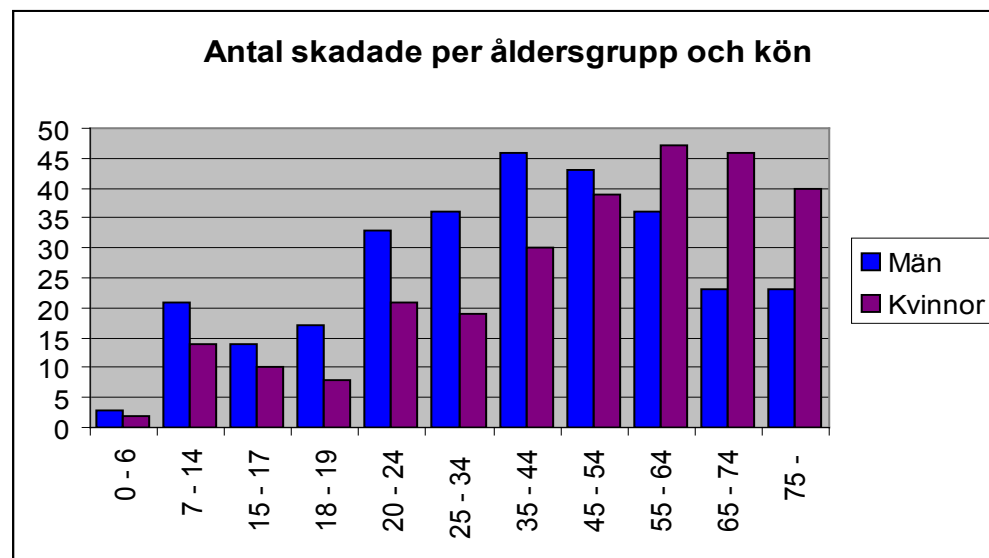
Som tidigare år var gåendes singelolyckor den olyckstyp som var vanligast, 2008 utgjorde den 41 % av alla olyckor. Av dessa var fallolyckor vanligast där orsaken till olyckan uppgetts som halka. Fotgängare var den mest skadedrabbade trafikantgruppen både när det gäller lindrigt och allvarligt skadade. Cyklisters singelolyckor var den näst vanligaste olyckstypen följt av olyckor med mer än ett fordon inblandat.

Skadade i motorfordon

Det flesta som skadades i olyckor med motorfordon gjorde det i singelolyckor. För olyckor med mer än ett fordon inblandat går det att dela upp olyckorna i fem olika olyckstyper, upphinnande-, korsnings-, mötes-, avsvängnings- och omkörningsolyckor. Bland dessa var det vanligast att skadas i upphinnandeolyckor följt av korsningsolyckor.

Ålder och kön

Åldersgruppen 35-44 år var den grupp som flest män skadade sig i, för kvinnor var det i åldersgruppen 55-64 år. Totalt sett var det något fler män än kvinnor, 295 jämfört med 276, som skadades i trafiken.



För barn upp till 14 år var det vanligast att skadas som cyklist. I åldersgrupp 15-17 år skadades de flesta i singelolyckor med moped. Mellan 18 och 24 år var det vanligast att skadas i en singelolycka med motorfordon. I åldersgruppen 25-34 år var det vanligast att skadas i olyckor med mer än ett fordon inblandat. Från 35 år och uppåt var det fotgängares singelolyckor som var vanligast.

Dödsolyckor

Under 2008 miste två personer livet i en trafikolycka. Den ena olyckan var en korsningsolycka efter en enskild väg mellan en lätt lastbil och en buss. Den andra dödsolyckan var mellan en cyklist och en bil. Olyckan skedde på det kommunala vägnätet då cyklisten gjorde en vänstersväng och blev påkörd bakifrån av bilisten.

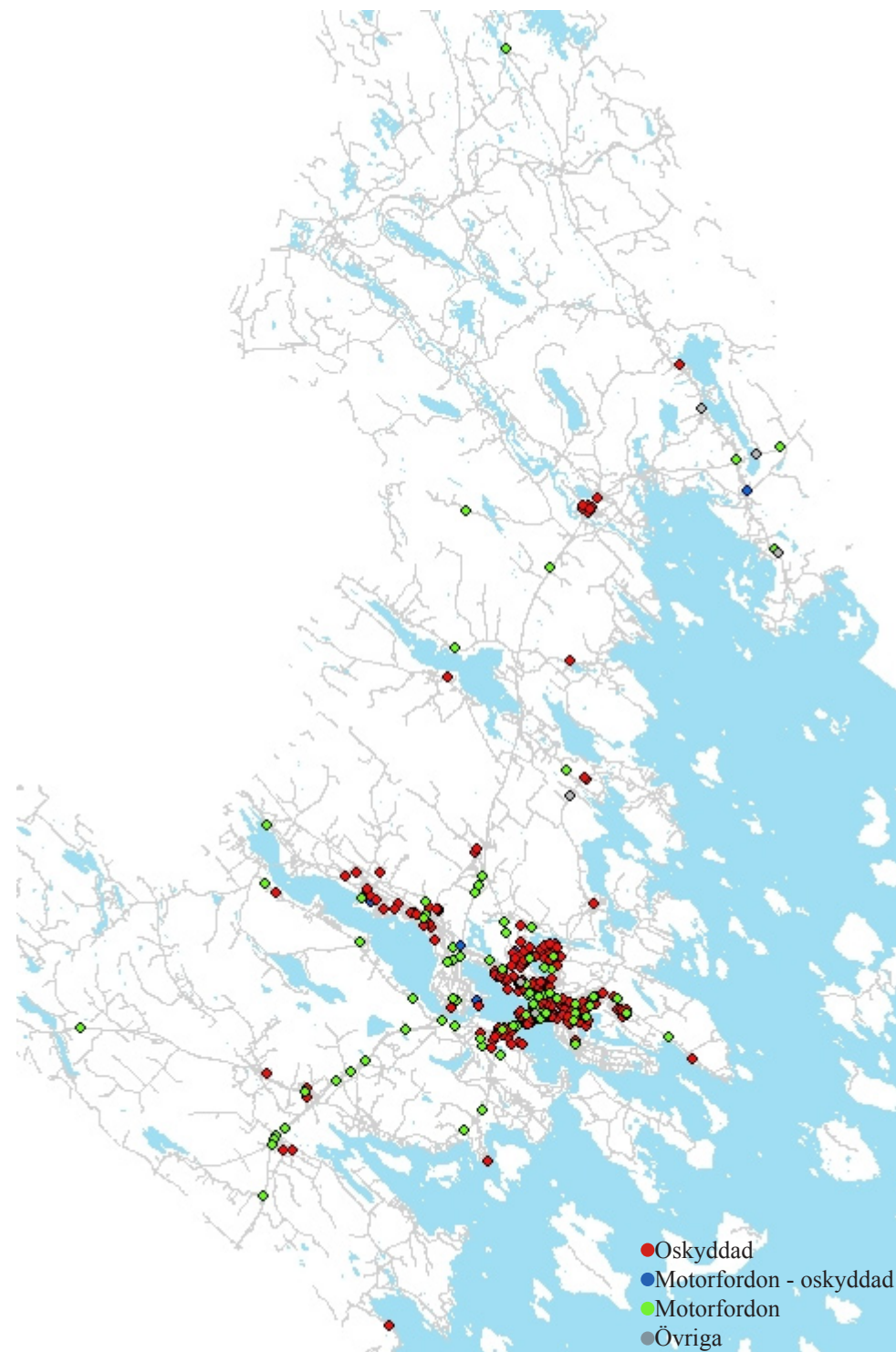
Olycksdrabbade platser

Under 2008 skadades 400 personer inom tätbebyggt område, 83 utanför och för 88 av de totalt 571 skadade personerna saknades platsangivelse.

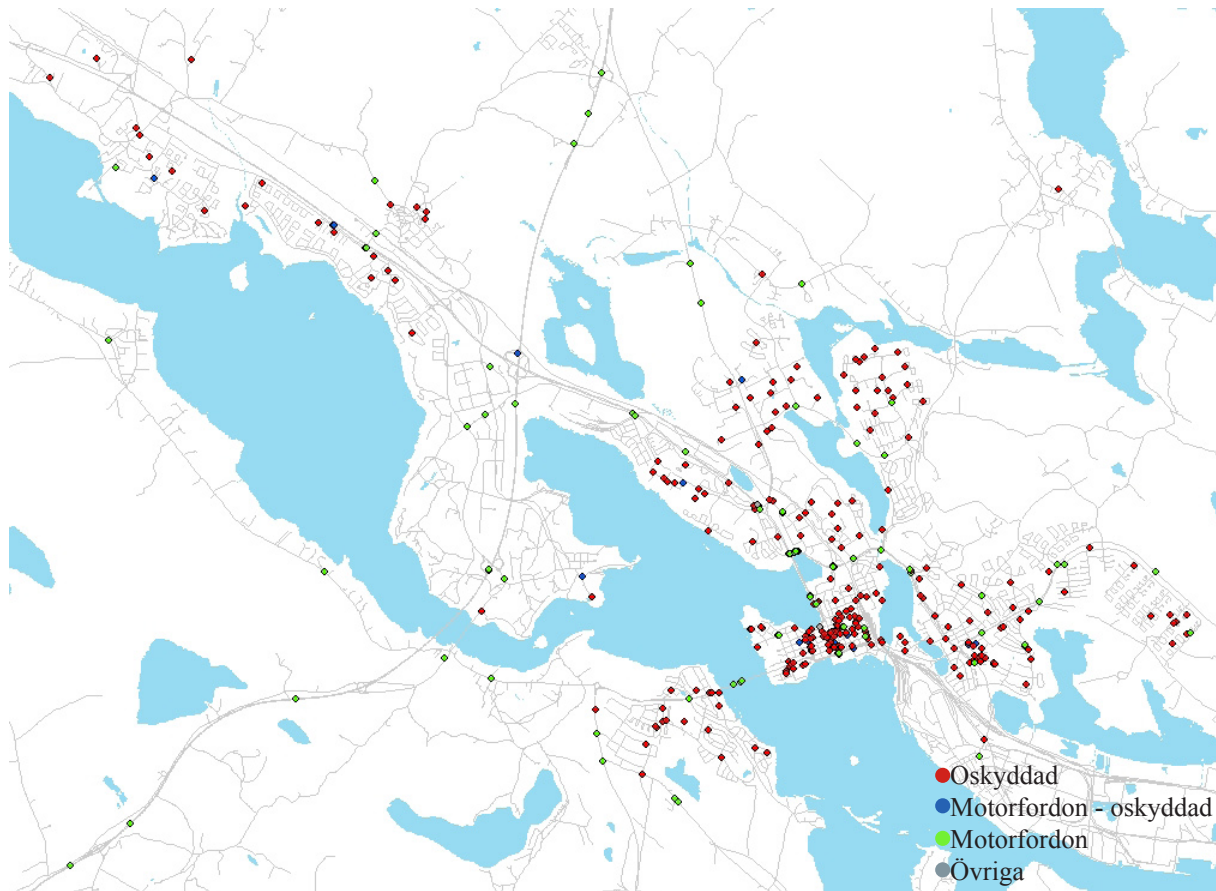
Det är den skadade själv som uppger var olyckan inträffat. Många olyckor saknar därför platsangivelse då det är vanligt att inte kunna uppge gatunamnet. Det var främst i olyckor med endast oskyddade trafikanter inblandade som platsangivelse saknades.

Baserat på de olyckor som har platsangivelse kan man dock se att de flesta olyckorna inträffade inom tätbebyggt område. Inom tätbebyggt område var det främst olyckor med endast oskyddade trafikanter inblandade. Utanför tätbebyggt område inträffade främst olyckor med endast motorfordon inblandade, i de flesta fall singelolyckor.

Olyckstyp	Tättbebyggt område	Ej tättbebyggt område	Okänt	Antal skadade
Oskyddad	302	13	68	383
Motorfordon - oskyddad	14	3	1	18
Motorfordon	82	61	17	160
Övriga	2	6	2	10
Totalt	400	83	88	571



Figur 1 Olycksdrabbade platser i Luleå kommun



Figur 2 Olycksdrabbade platser i tätorten

Under 2008 var det vanligast att skadas längs en gatu-/vägsträcka där oskyddade trafikanter utgjorde den största delen. Det var fler fotgängare i singelolyckor som skadades längs en gatu-/vägsträcka än på en gångbana/trottoar, 108 skadade jämfört med 70 skadade. I gatu-/vägkorsningar var det vanligast att skadas i olyckor med mer än ett fordon inblandat.

Utveckling

Antalet skadade ökade med 20 personer jämfört med 2007. Under åren 2003-2006 har man kunnat se en ökning av antalet skadade, medan antalet minskade 2007 men ökade åter igen 2008.

Olyckstyp	2003	2004	2005	2006	2007	2008
Gående singel	161	187	247	290	219	232
Cykel singel	103	140	115	127	105	119
Motorfordon - motorfordon	133	120	98	120	89	93
Motorfordon singel	66	72	69	45	61	67
Moped singel	13	13	22	23	25	18
Oskyddad - oskyddad	17	16	11	21	8	14
Cykel/moped - motorfordon	21	15	14	11	25	11
Gående - motorfordon	10	3	8	9	4	7
Vilt	12	12	14	4	9	5
Övrigt/okänt	7	4	5	6	6	5
Totalt	543	582	603	656	551	571

De flesta olyckor som inträffade medförde dock lindrigt skadade personer, nästan 94 % lindrigt skadade. 35 personer skadades allvarligt under 2008. Antalet dödsolyckor minskade från sex personer 2007 till två personer 2008.

Varför totala antalet skadade i trafiken ökat går inte att säga. Vad man kan se från året innan är att skadade i singelolyckor med moped, skadade i olyckor mellan cykel/moped och motorfordon, skadade i viltolyckor samt olyckstypen övrigt/okänt har minskat medan skadade i de övriga olyckstyperna har ökat jämfört med året innan.

Trots att totala antalet skadade har ökat så har antalet dödsolyckor i trafiken minskat. Vad förändringarna beror på är svåra att säga men arbetet med att göra våra vägar bättre och säkrare pågår ständigt.