



§ 37

Månadsuppföljning mars 2013

Dnr 2013.95-04

Barn- och utbildningsnämndens beslut

Barn- och utbildningsnämnden beslutar att lägga månadsuppföljningen för mars 2013 med godkännande till handlingarna.

Sammanfattning av ärendet

Månadsredovisning för mars månad 2013 lämnas vid barn- och utbildningsnämndens sammanträde.

Barn- och utbildningsförvaltningen föreslår barn- och utbildningsnämnden att lägga månadsuppföljningen för februari 2013 med godkännande till handlingarna.

Justerandes signatur/Beslutandes underskrift

Utdragsbestyrkande



LULEÅ KOMMUN

MÅNADSUPPFÖLJNING

Barn- och utbildningsnämnd

Per 2013-03-31



Am L

Driftsredovisning januari-mars 2013

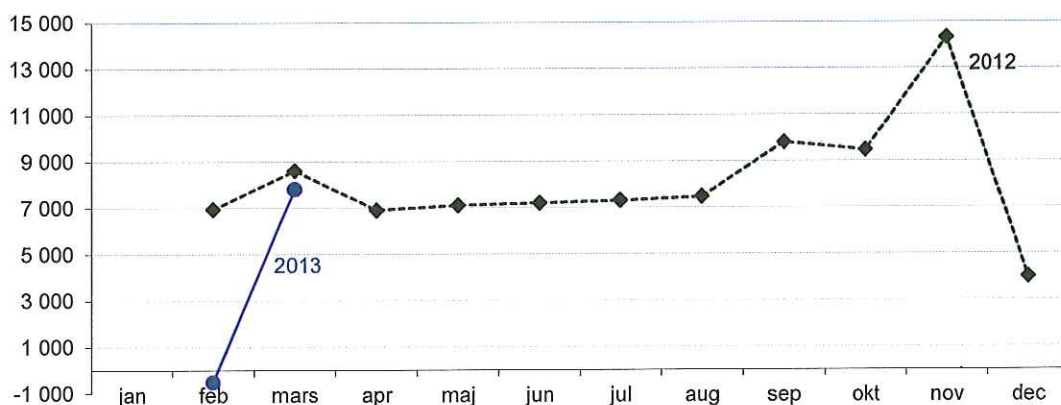
Nämndens resultat för årets första tre månader uppgår till 7 805 tkr eller 2,1 procent av periodens budget. Något lägre än motsvarande period i fjol. Förändringen mot februari beror på att nämnden i mars fått kompensation för 2012 års lönerevision.

Det är kärnverksamheterna för- och grund- samt gymnasieskolan som tillsammans förklarar huvuddelen av överskottet mot budget. En viktig förklaring är att semesterersättningarna betalas ut under sommaren och därför redovisas som ett överskott under våren.

Gymnasieskolans avvikelse 3 211 tkr eller 6 % av budget, beror till största delen av ett överskott på den interkommunala verksamheten. Resurser som behövs för att överbrygga förskjutningar i omställningsprocessen. Sedan redovisas ett litet överskott som beror på att kommunen klarade den överklagan som den fristående skolan NTI-gymnasiet drev om resurser för barn i behov av särskilt stöd.

Fortsatt underskott redovisas för 7-9 rektorerna inklusive verksamhetschef samt gymnasirektorerna. Föregående års personalbemanning är svår att ändra på under pågående läsår. Däremot fortsätter arbetet med åtgärdsplaner.

Budgetavvikelse 2013 - jämförelse med 2012 (tkr)



Resultaträkning, tkr

	Periodens resultat	Res samma per föregår	Resultat föregår
Verksamhetens intäkter	45 736	46 535	164 962
Verksamhetens kostnader	-411 635	-402 540	-1 649 774
Kapitalkostnader	-4 285	-4 480	-18 577
Nettokostnader	-370 184	-360 485	-1 503 389
Kommunbidrag	377 989	369 085	1 507 385
Resultat	7 805	8 600	6 888

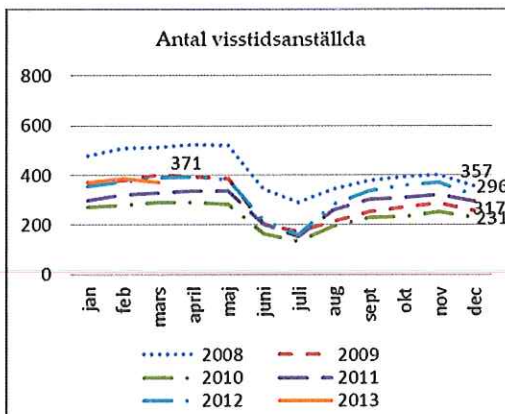
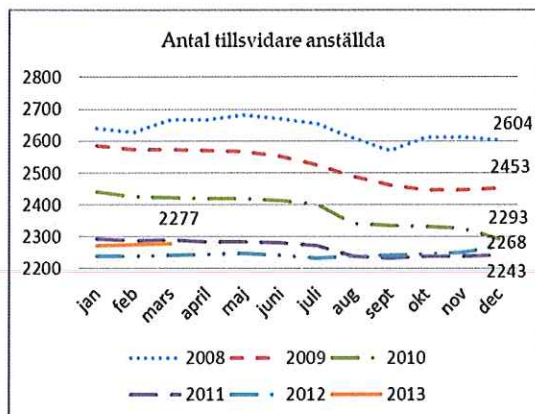
Investeringsredovisning, tkr

	Periodens utfall	Budget helår	Avvikelse
Totalt nettoinvestering, kkr	503	13 000	12 497

Driftsredovisning per verksamhet, tkr

(Tkr)	Helårs	Periodens resultat		
	Budget	Budget	Utfall	Avvikelse
Nämnden	1 575	394	491	-97
Förvaltningsstaben	78 456	19 614	18 117	1 497
Serviceenheten	<u>100 680</u>	<u>25 170</u>	<u>25 424</u>	<u>-254</u>
- Gemensamt	4 092	1 023	1 020	3
- Vaktmästarservice	15 443	3 861	3 950	-89
- Skoltransporter	33 850	8 463	8 310	152
- Måltidsservice	47 295	11 824	12 144	-321
Förskola	<u>430 351</u>	<u>107 588</u>	<u>106 085</u>	<u>1 503</u>
- Gemensamma resurser	28 296	7 074	7 550	-476
- Förskolechefer	382 515	95 629	94 062	1 567
- Försk.chefer intraprenader	38 652	9 663	9 257	406
- Friskolor	25 000	6 250	6 250	0
- Barnomsorgsavgifter/maxta	-44 112	-11 028	-11 034	6
Grundskola	<u>608 930</u>	<u>152 232</u>	<u>150 996</u>	<u>1 236</u>
- Gemensamma resurser	49 361	12 340	12 027	313
- Rektorer 1-6	290 216	72 554	71 530	1 024
- Rektorer 7-9	133 639	33 410	34 257	-847
- Rektorer Intraprenader	77 526	19 381	18 807	575
- Elevvård	19 650	4 913	4 742	170
- Friskolor	64 700	16 175	16 175	0
- Barnomsorgsavgifter/maxta	-26 162	-6 541	-6 542	1
Gymnasieskolan	<u>224 144</u>	<u>56 036</u>	<u>52 825</u>	<u>3 211</u>
- Gemensamma resurser	68 811	17 203	15 374	1 829
- Rektorer	127 172	31 793	32 670	-877
-Friskolor, inklu NFTC	33 261	8 315	8 014	301
-Interkommunalt netto	-5 100	-1 275	-3 233	1 958
Särskolan	<u>43 045</u>	<u>10 761</u>	<u>10 207</u>	<u>554</u>
- Gemensamma resurser	7 669	1 917	1 440	477
- Grundsärskola	16 182	4 045	4 050	-4
- Gymnasiesärskola	13 085	3 271	3 316	-45
- Ungdomsfritids	6 109	1 527	1 401	126
Kulturskolan	24 775	6 194	6 038	156
Total Summa	1 511 955	377 989	370 184	7 805

Antal anställda 2008-2013



I jämförelse med december föregående år har antalet tillsvidareanställda ökat med 9 personer. Under samma period har antalet visstidsanställda ökat med 75 personer. Förklaringen kan vara att de som sagts upp har fått tidsbegränsad anställning som vikarie samt att behovet av resurser för barn/elever i behov av särskilt stöd har ökat. Antal anställda har konverterats på tillsvidareanställningar.