



§ 26

Månadsuppföljning februari 2013

Dnr 2013.95-04

Barn- och utbildningsnämndens beslut

Barn- och utbildningsnämnden beslutar att lägga månadsuppföljningen för februari 2013 med godkännande till handlingarna.

Sammanfattning av ärendet

Månadsredovisning för februari månad 2013 lämnas vid barn- och utbildningsnämndens sammanträde, bilaga 1 till denna paragraf.

Barn- och utbildningsförvaltningen föreslår barn- och utbildningsnämnden att lägga månadsuppföljningen för februari 2013 med godkännande till handlingarna.

Beslutsunderlag

- Månadsuppföljning februari 2013

Beslutet skickas till

Chef ekonomienhet

Justerandes signatur/Beslutandes underskrift

Utdragsbestyrkande



LULEÅ KOMMUN

MÅNADSUPPFÖLJNING

Barn- och utbildningsnämnd

Per 2013-02-28



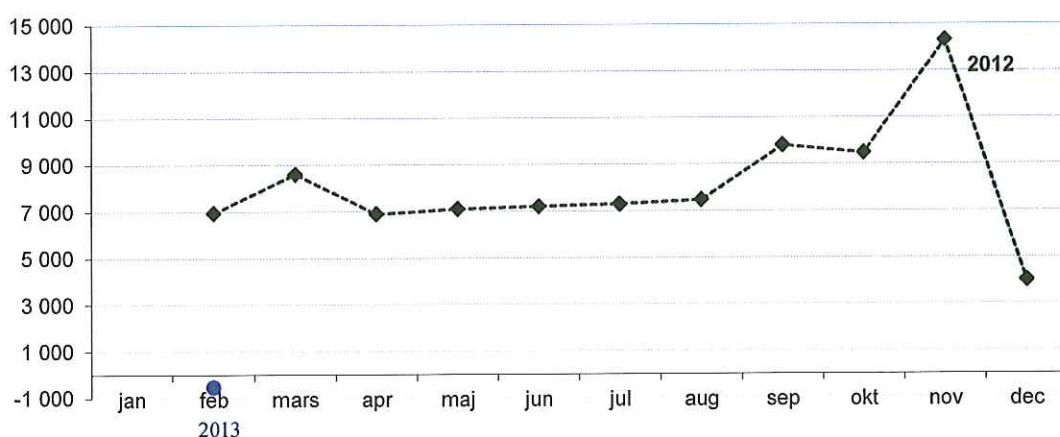
Em del

Driftsredovisning januari-februari 2013

Nämndens resultat för årets första två månader visar på ett underskott med 526 tkr eller 0,2 procent av periodens budget. Underskottet beror på att förvaltningen inte fått budgetkompensation för resultatet av 2012 års löneöversyn, motsvarande 6 826 tkr. Förvaltningen har däremot fördelat ut kompensation till verksamheten varför underskottet redovisas centralt på staben.

Sedan redovisas fortsatt underskott för 7-9 rektorerna inklusive verksamhetschef samt gymnasiektorerna. Föregående års personalbemanning är svår att ändra på under pågående läsår. Däremot fortsätter arbetet med åtgärdsplaner.

Budgetavvikelse 2013 - jämförelse med 2012 (tkr)



Resultaträkning, tkr

	Periodens resultat	Res samma per föreg år	Resultat föreg år
Verksamhets intäkter	32 698	27 987	164 962
Verksamhets kostnader	-275 575	-264 942	-1 649 774
Kapitalkostnader	-2 817	-2 968	-18 577
Nettokostnader	-245 693	-239 923	-1 503 389
Kommunbidrag	245 167	246 861	1 507 385
Resultat	-526	6 938	6 858

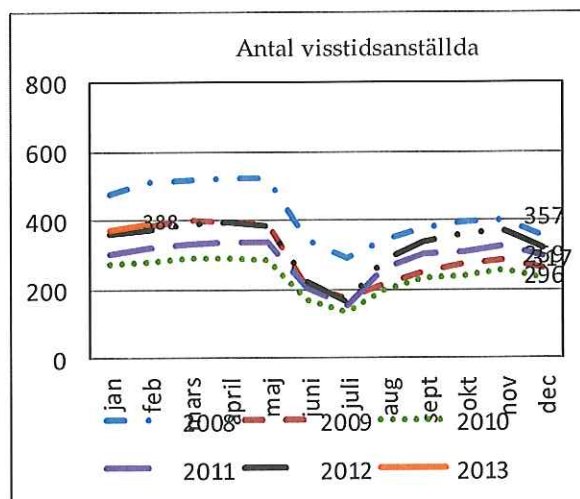
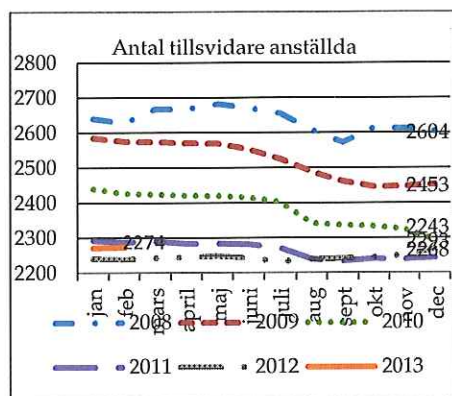
Investeringsredovisning, tkr

	Periodens utfall	Budget helår	Avvikelse
Totalt nettoinvestering, kkr	227	12 000	11 773

Driftsredovisning per verksamhet, tkr

(Tkr)	Utfall	Periodens		Års- budget
		Budget	Avvikelse	
Stab och nämnd	11 544	6 513	-5 031	39 077
Serviceenhet	16 904	16 780	-125	100 677
<i>varav</i>				
- skolmåltider	7 622	7 883	261	47 298
- skolskjutsar	5 452	5 642	190	33 852
Förskola	71 627	71 908	281	431 445
<i>varav</i>				
- förskolechefer inkl VC	65 038	67 053	2 015	402 319
- fristående förskolor	4 166	4 167	1	25 000
Grundskola	96 046	97 981	1 935	587 886
<i>varav</i>				
- rektorer F-6 inkl VC	50 212	50 543	331	303 259
- rektorer 7-9 inkl VC	24 721	23 440	-1 281	140 640
- fristående skolor	10 783	10 783	0	64 700
Gymnasieskola	35 452	37 357	1 905	224 144
<i>varav</i>				
- rektorer	21 518	21 193	-325	127 156
- interkommunal verksamhet	-1 100	-850	250	-5 100
- fristående skolor	4 488	4 229	-259	25 375
Särskola	7 048	7 224	176	43 346
<i>varav</i>				
- ungdomsfritids	915	1 018	103	6 109
- särskola	6 133	6 206	73	37 236
Elevhälsa	3 070	3 275	205	19 650
Kulturskola	4 002	4 129	127	24 775
Total	245 693	245 167	-526	1 471 000

Antal anställda 2008-2013



I jämförelse med december föregående år har antalet tillsvidareanställda ökat med 6 personer. Under samma period har antalet visstidsanställda ökat med 52 personer. Förklaringen kan vara att de som sagts upp har fått tidsbegränsad anställning som vikarie samt att behovet av resurser för barn/elever i behov av särskilt stöd har ökat. Antal anställda har konverterats på tillsvidareanställningar.