



## Ledamöter och ersättare

**KOMMUNSTYRELSEN****Tid** måndag 11 augusti 2025 kl. 13:15**Plats** Stadshuset, våning 9

Upprop

Val av justerare

**INNEHÅLLSFÖRTECKNING**

<b>Punkt</b>	<b>Rubrik</b>	<b>Ärendenr</b>	<b>Sida</b>
1	Information om Samordningsförbundet Södra Norrbotten	2025/670	3
2	Kommundirektörens rapport 2025-08-11	2025/1258	4
3	Finansrapport juli 2025	2025/1259	5
4	Delegationsbeslut till kommunstyrelsen 2025-08-11	2025/247	6 - 18
5	Meddelanden till kommunstyrelsen 2025-08-11	2025/821	19 - 24
6	Kurser och konferenser 2025-08-11	2025/828	25 - 26
7	Förändring och justering av taxor enligt lagen om brandfarliga och explosiva varor (LBE)	2025/1093	27 - 30
8	Motion (SD) Kostnadsanalys för Klimatneutralitetsmålet 2040	2024/1928	31 - 35
9	Motion (KD) om "Ko på rot" för mer lokalproducerad mat	2024/2088	36 - 39
10	Motion (SD) om revidering av riktlinjer för skolskjuts	2024/2277	40 - 44
11	Motion (SD) om förbud mot användningen av lustgas i berusningssyfte	2025/197	45 - 61
12	Nämndinitiativ (C) till kommunstyrelsen om att utöka utredningsuppdrag	2024/1467	62 - 64



13	Markanvisning Liggunderlaget och Kompassen	2025/895	65 - 83
14	Friköp av tomträtten Bocken 9	2025/950	84 - 94
15	Igångsättning Hertsöfältet VA Hästskon etapp 1 och 2	2025/896	95 - 96
16	Utökad kollektivtrafik 2025 - Länstrafiken	2025/981	97 - 99



## **Information om Samordningsförbundet Södra Norrbotten**

Ärendnr 2025/670-2.1.0.1

### **Kommunstyrelseförvaltningens förslag till beslut**

Kommunstyrelsen beslutar att lägga informationen till handlingarna.

### **Sammanfattning av ärendet**

Kommunstyrelsen delges information om Samordningsförbundet Södra Norrbotten.

## **Kommundirektörens rapport 2025-08-11**

Ärendnr 2025/1258-2.1.0.1

### **Kommunstyrelseförvaltningens förslag till beslut**

Kommunstyrelsen beslutar att lägga informationen till handlingarna.

### **Sammanfattning av ärendet**

Kommunstyrelsen delges information om kommundirektörens rapport 2025-08-11.





## **Finansrapport juli 2025**

Ärendenr 2025/1259-2.1.0.1

### **Kommunstyrelseförvaltningens förslag till beslut**

Kommunstyrelsen beslutar att lägga informationen till handlingarna.

### **Sammanfattning av ärendet**

Kommunstyrelsen delges information om finansrapport juli 2025.

## Delegationsbeslut till kommunstyrelsen 2025-08-11

Ärendnr 2025/247-1.3.2.4

### Kommunstyrelseförvaltningens förslag till beslut

Kommunstyrelsen beslutar att godkänna redovisningen av anmälda delegationsbeslut.

### Beskrivning av ärendet

Beslut fattade på delegation ska anmälas till kommunstyrelsen på nästföljande sammanträde. Följande beslut redovisas enligt gällande delegationsordning:

Delegat	Beslutsdatum
<b>Kommunstyrelsens arbetsutskott</b>	
KLF Hid.nr 2025.5925 Finansiering av projekt Pilotstudie för flyttbidrag	2025-06-02
KLF Hid.nr 2025.5926 Finansiering av projektet Norrbottnisk mat på tallriken, ett skolmåltidsprojekt med fokus på hälsa, lärande och hållbarhet	2025-06-02
KLF Hid.nr 2025.5927 Finansiering av projektet Kultur- och samhällsfond, KOSA	2025-06-02
KLF Hid.nr 2025.5936 Upphandling ramavtal för finansiering av fordon	2025-06-02
KLF Hid.nr 2025.5937 Samarbetsavtal Swedavia för köp bioflygbränsle	2025-06-02
KLF Hid.nr 2025.5938 Upphandling av hyrbilar	2025-06-02
KLF Hid.nr 2025.5939 Upphandling Elenergi 2025	2025-06-02
KLF Hid.nr 2025.5940 Upphandling IT-stöd för projektledning och dokumenthantering	2025-06-02

**Samhällsbyggnadsutskottet**

KLF Hid.nr 2025.6462 2025-06-16  
Upphandling Tekniska konsulttjänster - brandprojektering

**Kommunstyrelsens ordförande**

KLF Hid.nr 2025.5760 2025-05-26  
Delegationsbeslut gällande utseende av ombudersättare vid  
Nyföretagarcentrum Nords årsstämma 2025-05-26

KLF Hid.nr 2025.5768 2025-05-27  
Delegationsbeslut avseende Daniel Smirats medverkan vid  
rundabordssamtal arrangerat av Arctic Frontiers den 29 au-  
gusti 2025

KLF Hid.nr 2025.5775 2025-05-27  
Delegationsbeslut avseende Fredrik Hansson och Peder  
Lundkvists medverkan vid Business Arena Stockholm 2025

KLF Hid.nr 2025.7718 2025-06-23  
Tilldelningsbeslut; Tekniska konsulter inom besiktning  
brand- och utrymningslarm, boende- och vattensprinkler,  
gassläcksanläggningar samt kökssläcksystem.  
Max avtalsvärde 6 000 000 SEK

KLF Hid.nr 2025.6925 2025-06-25  
Delegationsbeslut avseende Matti Björks medverkan vid Ar-  
ctic Circle Assembly i Reykjavik 16-18 oktober 2025

KLF Hid.nr 2025.6926 2025-06-25  
Delegationsbeslut avseende Evelina Rydekers medverkan vid  
"Nordic Diversity Connections in Arts and Culture Seminar" i  
Uleåborg 6-8 oktober 2025

KLF Hid.nr 2025.6931 2025-06-25  
Delegationsbeslut avseende Ylva Mjärdells medverkan vid  
konferensen "Funktionshinder i tiden" i Stockholm 9-10 okto-  
ber 2025

KLF Hid.nr 2025.7177 2025-06-25  
Delegationsbeslut avseende Luleå kommuns svar på remissen  
Energi klimatstrategi för Norrbotten 2025-2030

KLF Hid.nr 2025.7052 2025-06-26  
Delegationsbeslut avseende Mathias Karvonens medverkan  
vid ICORNs jubileumsmöte

**Kommundirektör**

KLF Hid.nr 2025.5648 2025-05-23  
Delegationsbeslut återtag av tidigare tilldelningsbeslut för  
upphandling Material för hälsa och rörelse

KLF Hid.nr 2025.5649 2025-05-26  
Delegationsbeslut för upphandling Material för hälsa och  
rörelse

KLF Hid.nr 2025.5833 2025-05-27  
Delegationsbeslut återtag av tilldelningsbeslut Upphandling  
av Hemelektronik

KLF Hid.nr 2025.6135 2025-06-05  
Delegationsbeslut avseende upphandling Förstudie utveck-  
ling av Arena kommunikation och kommunikationsprocess

**Biträdande kommundirektör**

KLF 2025/1061-2.4.0.2 2025-06-09  
Delegationsbeslut avseende igångsättning Luleåskylt  
Projektbudget 1 000 tkr

KLF Hid.nr 2025.6326 2025-06-10  
Delegationsbeslut avseende Personuppgiftsincident (intern) -  
1299189

**Samhällsbyggnadsdirektör**

KLF Hid.nr 2025.5998 2025-06-03  
Delegationsbeslut gällande Luleåförslaget BMX-bana /cykel-  
bana

**Kommunikationschef**

KLF Hid.nr 2025.6807 2025-06-23  
Delegationsbeslut för upphandling avseende Mediebevak-  
ning

**Förhandlingschef**

KLF 2025/956-2.3.1.1 2025-05-22  
Överenskommelse om lön och anställningsvillkor för person-  
lig assistent och anhörigvårdare - PAN 25

---

KLF 2025/791-2.3.1.1 Bestämmelser för arbetstagare i arbetsmarknadspolitiska insatser – BEA 25	2025-05-22
KLF 2025/785-2.3.1.1 Lokalt kollektivavtal om lön och anställningsvillkor - Kommunal	2025-05-22
KLF 2025/788-2.3.1.1 Lokalt kollektivavtal om lön och allmänna anställningsvillkor LOK 25 - Vårdförbundet	2025-05-22
KLF 2025/779-2.3.1.1 Lokalt kollektivavtal HÖK 25 för AKV, samt lokalt kollektivavtal om BEA 25 och BEKO 25 med Vision	2025-05-22
KLF 2025/937-2.3.1.1 Lokalt kollektivavtal om lön och anställningsvillkor - Sveriges Lärare	2025-06-16
<b>Inköpschef</b> KLF Hid.nr 2025.6133 Delegationsbeslut Konkurrensutsättning av DIS Upphandlingskonsulter varierande uppdrag	2025-05-20
KLF Hid.nr 2025.6256 Delegationsbeslut Säkerhetsbesiktning av redskap i idrotts-hallar och gymnastiksalar, Avtalsvärde 560 000 SEK	2025-05-22
KLF 2025/487-2.5.0.2 Delegationsbeslut direktupphandling mäklartjänst försäljning av kommunala fastigheter. Avtalsvärde 700 000 SEK	2025-05-23
KLF Hid.nr 2025.6029 Delegationsbeslut avseende direktupphandling resvaneundersökning	2025-05-28
KLF 2025/175-2.5.0.2 Delegationsbeslut direktupphandling av kemikalier till badhus-flockningsmedel. Avtalsvärde 700 000 SEK	2025-06-04

---

KLF 2025/1040-2.5.0.2 Delegationsbeslut direktupphandling konsultläkare. Takvärde 3 000 000 SEK	2025-06-04
KLF Hid.nr 2025.6742 Delegationsbeslut för upphandling gällande Kontroll och service av trycksatta anordningar, kompressorer samt blåsmaskiner 2025 Avtalsvärde ca 2 500 000 SEK	2025-06-19
KLF Hid.nr 2025.6945 Delegationsbeslut för upphandling av pluggplantor, fröer och växthusmaterial Avtalsvärde 2 300 000 kr	
KLF Hid.nr 2025.7060 Delegationsbeslut avseende anställning av upphandlare med placering på varor och tjänstenheten på inköp och upphandlingskontoret	2025-06-27
KLF Hid.nr 2025.7192 Delegationsbeslut avseende anställning av upphandlare till entreprenadenheter och enheten varor och tjänster på inköp och upphandlingskontoret	2025-07-01
<b>Samhällsomställningschef</b> KLF Hid.nr 2025.6771 Delegationsbeslut avseende direktupphandling Metodstöd i framtagande av klimatinvesteringsplan Max avtalsvärde 240 000 SEK	2025-05-09
KLF Hid.nr 2025.6941 Delegationsbeslut om att anslå 70 000 kr till Charlottendals förskola, 58 000 kr till resurscentrum i arbetsmarknads- och utbildningsförvaltningen	2025-06-18
<b>Näringslivschef</b> KLF Hid.nr 2025.6546 Delegationsbeslut avseende medfinansiering av projekt Matmarknad Luleå	2025-06-17

---

KLF Hid.nr 2025.6963 Delegationsbeslut om finansiering av ACCENT - Samverkan mellan Luleå och Oulu inom kultur, turism och entreprenörskap, Projekt Konst, kultur och kreativitet för entreprenöriellt nätverkande och turism med 100 tkr, 50 tkr år 2026 och 50 tkr år 2027	2025-06-26
KLF Hid.nr 2025.6965 Delegationsbeslut om finansiering av projektansökan för Styrelseakademien i Norr Luleå med 70 tkr, 35 tkr år 2026 och 35 tkr år 2027	2025-06-26
<b>Mark- och exploateringschef</b> KLF Hid.nr 2025.6015 Delegationsbeslut maj 2025 avseende godkända arrendeavgifter	2025-06-04
KLF Hid.nr 2025.6014 Delegationsbeslut maj tomträttsavgäld 2025	2025-06-04
KLF Hid.nr 2025.7165 Delegationsbeslut juni tomträttsavgäld 2025	2025-07-01
KLF Hid.nr 2025.7166 Delegationsbeslut juni 2025 avseende godkända arrendeavgifter	2025-07-01
<b>Kanslichef</b> KLF Hid.nr 2025.6540 Beslut om att anställa valchef	2025-06-12
<b>Samordnare för minoritetsspråk</b> KLF Hid.nr 2025.6940 Delegationsbeslut om att bevilja Tornedalsgillet 20 000 kr för att uppmärksamma tornedalingarnas dag.	2025-06-25
KLF Hid.nr 2025.6943 Delegationsbeslut om att bevilja kultur- och fritidsförvaltningen med 52 000 kr för åtgärder som främjar och synliggör finska, meänkieli och samiska och särskilt barns utveckling av sin kulturella identitet	2025-06-18

---

KLF Hid.nr 2025.6944 Delegationsbeslut om att bevilja Äldresupporten med 40 000 kr för att utveckla och erbjuda service på finska och meänkieli	2025-06-18
<b>Kommunjurist</b>	
KLF Hid.nr 2025.8098 Yttrande till Förvaltningsrätten i Luleå angående laglighetsprövning enligt kommunallagen, Mål nr 1245-25	2025-07-24
<b>Räddningstjänsten</b>	
KLF Hid.nr 2025.5578 Yttrande avseende ansökan om tillstånd för offentlig tillställning, Tivoli, Coop Arena, Midgårdsvägen, Skutviken	2025-05-22
KLF Hid.nr 2025.5622 Yttrande avseende samrådshandling för detaljplan, Mjölkudden	2025-05-23
KLF Hid.nr 2025.5644 Beslut om tillstånd för hantering av brandfarlig vara enligt lagen om brandfarliga och explosiva varor (LBE) Luleå Lokaltrafik, Midgårdsvägen, Ödlan	2025-05-23
KLF Hid.nr 2025.5645 Yttrande avseende ansökan om tillstånd för offentlig tillställning, Hägnan konsert, Gamla Hamngatan, Gammelstaden	2025-05-23
KLF Hid.nr 2025.5730 Yttrande avseende ansökan om tillstånd för offentlig tillställning, Gültzaudden, Fredsgatan	2025-05-26
KLF Hid.nr 2025.5899 Beslut om avslut av ärende avseende tillsyn enligt lagen om skydd mot olyckor (LSO) Bergstadens vård- och omsorgsbende, Stengatan, Bergnäset	2025-05-26
KLF Hid.nr 2025.5757 Beslut om egenotning, Brändön	2025-05-27
KLF Hid.nr 2025.5790 Yttrande enligt Plan och bygglagen avseende bygglovsansökan, Strand galleria, Skeppsbrogatan, Strutsen	2025-05-28



---

KLF Hid.nr 2025.5849 Yttrande enligt Plan och bygglagen avseende bygglovsansökan, Folkets hus Blackis, Skepparegatan, Svartöstaden	2025-05-28
KLF Hid.nr 2025.5906 Yttrande enligt alkohollagen avseende ansökan om utvidgande av stadigvarande serveringstillstånd, Byakrogen, Torggatan, Råneå	2025-06-02
KLF Hid.nr 2025.5949 Yttrande avseende ansökan om tillstånd för danstillställning, Bryggan-Bistron, Norra Hamn, Innerstaden	2025-06-02
KLF Hid.nr 2025.5988 Yttrande avseende ansökan om tillstånd för begagnande av offentlig plats, uteservering, HörnAnns Grill, Kängsövägen, Råneå	2025-06-02
KLF Hid.nr 2025.5990 Yttrande avseende ansökan om tillstånd för begagnande av offentlig plats, Luleå Pride, Stadsparken,	2025-06-02
KLF Hid.nr 2025.5989 Yttrande avseende ansökan om tillfälligt serveringstillstånd, Norrbottens Destilleri, serveringstält, Skeppsbrogatan, Innerstaden	2025-06-03
KLF Hid.nr 2025.6009 Yttrande avseende ansökan om tillstånd för marknad i Råneå centrum, RAAN-parken, Råneå	2025-06-03
KLF Hid.nr 2025.6010 Yttrande avseende ansökan om tillstånd för begagnande av offentlig plats, uteservering, Järnvägsgrillen, Prästgatan, Östermalm	2025-06-03
KLF Hid.nr 2025.6016 Yttrande avseende bygglovsansökan, Storgatan	2025-06-03
KLF Hid.nr 2025.6057 Yttrande avseende bygglovsansökan, Björkskatan	2025-06-04

---

KLF Hid.nr 2025.6063 Yttrande enligt Plan- och bygglagen avseende ansökan om bygglov för nybyggnad av flerbostadshus, Hertsön	2025-06-04
KLF Hid.nr 2025.6067 Yttrande enligt Plan- och bygglagen avseende ansökan om bygglov nybyggnad flerbostadshus, Hertsön	2025-06-04
KLF Hid.nr 2025.6196 Yttrande avseende bygglovsansökan, Karlsvik	2025-06-05
KLF Hid.nr 2025.6267 Yttrande enligt ordningslagen avseende ansökan om tillstånd för begagnande av offentlig plats, Under solen, Norrbottens Destilleri, Skeppsbrogatan, Innerstaden	2025-06-10
KLF Hid.nr 2025.6318 Yttrande avseende bygglovsansökan, Porsön	2025-06-11
KLF Hid.nr 2025.6327 Delegationsbeslut om avslut av ärende avseende tillsyn enligt lagen om skydd mot olyckor (LSO) samt lagen om brandfarliga och explosiva varor (LBE, Klöverbergsgården, Klöverbergsvägen)	2025-06-12
KLF Hid.nr 2025.6361 Beslut om tillstånd för hantering av brandfarlig vara, Dollarstore, Besiktningsvägen, Storheden	2025-06-12
KLF Hid.nr 2025.6454 Yttrande avseende ansökan om tillstånd för offentlig tillställning, Hägnan, Gamla Hamngatan, Gammelstaden	2025-06-16
KLF Hid.nr 2025.6456 Yttrande enligt plan- och bygglagen avseende ansökan om tillfälligt bygglov för entreprenörbostäder, Karlsvik	2025-06-16
KLF Hid.nr 2025.6478 Yttrande enligt plan- och bygglagen avseende bygglov för inredning och ytterligare bostad i flerbostadshus samt ombyggnad. Brandskyddsbeskrivning anger ändring från källarlokalerna till studentboende, Eken	2025-06-16

---

KLF Hid.nr 2025.6479 Beslut om avslut av ärende tillsyn enligt lagen om skydd mot olyckor (LSO), Bostadsrättsförening, Ytterviksvägen	2025-06-16
KLF Hid.nr 2025.6503 Yttrande avseende ansökan om tillstånd för allmän sammankomst och begagnande av offentlig plats, Södra Hamn, Södra Smedjegatan, Innerstaden	2025-06-16
KLF Hid.nr 2025.6504 Yttrande avseende ansökan om tillfälligt serveringstillstånd till allmänheten, Rörbäcksfesten, Rörbäck, Rörbäcken	2025-06-16
KLF Hid.nr 2025.6543 Delegationsbeslut tillstånd för brandfarlig vara, Skoogs Bränsle AB, Ålgatan, Luleå	2025-06-16
KLF Hid.nr 2025.6557 Beslut om tillstånd för hantering av brandfarlig vara, Elgiganten AB, Betongvägen, Storheden	2025-06-17
KLF Hid.nr 2025.6588 Yttrande enligt alkohollagen avseende ansökan om ändring av befintligt tillstånd, Nooris kök och bar, Forellen, Storgatan, Luleå	202-06-17
KLF Hid.nr 2025.6643 Beslut om avslut av ärende avseende tillsyn, flerbostadshus, Yrkesgatan	2025-06-18
KLF Hid.nr 2025.6647 Beslut om avslut av ärende avseende tillsyn, flerbostadshus, Lulsundsgatan	2025-06-18
KLF Hid.nr 2025.6652 Yttrande avseende ansökan om tillstånd för begagnande av offentlig plats/uteservering, Indiska grytan, Storgatan, Innerstaden	2025-06-18
KLF Hid.nr 2025.6746 Yttrande avseende bygglovsansökan, Kallkällan	2025-06-20
KLF Hid.nr 2025.6812	2025-06-23

Yttrande avseende ansökan om tillfällig ändring av serveringstillstånd, restaurang Bryggan, Norra Hamn, Innerstaden

KLF Hid.nr 2025.6813 2025-06-23

Yttrande avseende tillstånd enligt 9 kap. miljöbalken för befintlig och utökad avfallshantering, Ragnsells, Svartön

KLF Hid.nr 2025.6885 2025-06-25

Yttrande enligt alkohollagen avseende stadigvarande serveringstillstånd i restaurangen Quinto Pizzeria, Odalvägen 1, Sunderbyn

KLF Hid.nr 2025.6902 2025-06-25

Beslut om egenotning på fastighet, Jämtön

KLF Hid.nr 2025.6903 2025-06-25

Beslut om egenotning på fastighet, Brändön

KLF Hid.nr 2025.6946 2025-06-25

Yttrande enligt Miljöbalken avseende Stegra Hamntillstånd

KLF Hid.nr 2025.6947 2025-06-26

Beslut om tillstånd för hantering av brandfarlig vara enligt 9 § lagen om brandfarliga och explosiva varor för Lövskär småbåtshamn

KLF Hid.nr 2025.7032 2025-06-26

Yttrande avseende ansökan om Utomhussittning på parkeringen vid Kårhusvägen, Universitetsområdet

KLF Hid.nr 2025.7034 2025-06-26

Yttrande avseende ansökan Universitetets klassgemenskap Hus A, Hus E samt Hus F, Universitetsområdet

KLF Hid.nr 2025.7051 2025-06-27

Yttrande enligt ordningslagen för offentlig tillställning för Thaifestival på Friluftsmuseet Hägnan i Gammelstad

KLF Hid.nr 2025.7056 2025-06-27

Beslut om egenotning på fastighet, Niemiholm

KLF Hid.nr 2025.7174 2025-07-01

---

Yttrande avseende tillstånd för offentlig tillställning enligt ordningslagen Friluftsmuseet Hägnan, Luleå kommun	
KLF Hid.nr 2025.7175	2025-07-01
Yttrande avseende tillstånd för offentlig tillställning enligt ordningslagen för kulturfestival på Hägnan, Luleå kommun	
KLF Hid.nr 2025.7176	2025-07-01
Yttrande avseende bygglovsansökan för solceller på Stören	
KLF Hid.nr 2025.7185	2025-07-01
Yttrande enligt ordningslagen avseende ansökan om tillstånd för konsert på Lillan	
KLF Hid.nr 2025.7390	2025-07-03
Yttrande avseende ansökan om tillfälligt serveringstillstånd, Bergskolan på Bergnäset i Luleå	
KLF Hid.nr 2025.7445	2025-07-03
Beslut om avslut av ärende flerbostadshus, Östra Parkgatan	
KLF Hid.nr 2025.7626	2025-07-04
Beslut om tillstånd för hantering av brandfarlig vara, Happy Homes Luleå AB, Spantgatan, Skotet	
KLF Hid.nr 2025.7709	2025-07-07
Sakägaryttrande avseende bygglovsansökan, Kungsgatan	
KLF Hid.nr 2025.7853	2025-07-08
Yttrande om anmälan miljöfarlig verksamhet, Plogen	
KLF Hid.nr 2025.7941	2025-07-09
Yttrande till förvaltningsrätten i Luleå - Överklagande av räddningstjänstens beslut avseende brandskydd - Ebbenjarka AB	
KLF Hid.nr 2025.7942	2025-07-09
Yttrande avseende ansökan om tillstånd för begagnande av offentlig plats, Kyrkogatan, Ras Mekaniska AB	
KLF Hid.nr 2025.7999	2025-07-14



---

Yttrande enligt ordningslagen avseende ansökan om tillstånd  
för konsert / musikevenemang, Bergströmska gården,  
Rådstugatan, Sparven

KLF Hid.nr 2025.8028 2025-07-17  
Yttrande enligt ordningslagen avseende ansökan om tillstånd  
för Rörbäcksfestivalen, Rörbäck, Rörbäcken

KLF Hid.nr 2025.8062 2025-07-22  
Yttrande avseende bygglovsansökan, Notviken

## Meddelanden till kommunstyrelsen 2025-08-11

Ärendenr 2025/821-2.1.0.1

### Kommunstyrelseförvaltningens förslag till beslut

Kommunstyrelsen beslutar att lägga redovisade meddelanden till handlingarna.

### Beskrivning av ärendet

Följande meddelanden redovisas:

Avsändare	Ämne
Kommunfullmäktige 2025-05-19	KLF Hid.nr 2025.5596 Protokoll kommunfullmäktige 2025-05-19
Folkhälsomyndigheten 2025-05-19	KLF 2025/871-1.3.1.5 Remiss folkhälsomyndighetens förslag till nya föreskrifter om krav för att få användningstillstånd för vissa bekämpningsmedel, besvaras ej då den inte innehåller så stora förändringar jämfört med den remiss miljö- och byggnadsnämnden yttrade sig över i maj
Kultur- och fritidsförvaltningen 2025-05-22	KLF 2025/773-1.3.1.5 Luleå kommun avstår från att besvara remiss avseende betänkandet Tryggare idrottsarrangemang (SOU 2025:46) med motivering att det framförallt berör arrangörer av idrottsarrangemang och att det sällan är kommunen som är arrangörer.
Miljö- och byggnadsnämnden 2025-05-26	KLF Hid.nr 2025.5657 Miljö- och byggnadsnämndens beslut 2025-05-21 § 71 Delårsuppföljning 1 miljö- och byggnadsnämnden
Investeringar i Norrbotten AB 2025-05-27	KLF Hid.nr 2025.5761 Protokoll Årsstämma i Investeringar i Norrbotten AB 2025-05-06

---

Infrastruktur- och service- nämnden 2025-05-28	KLF Hid.nr 2025.5881 Infrastruktur- och servicenämndens beslut 2025-05-22 § 58, Uppföljning handlingsplan och mål GDPR dataskyddsförordningen 2023–2024 per 2024-12-31
Infrastruktur- och service- nämnden 2025-05-28	KLF Hid.nr 2025.5888 Infrastruktur- och servicenämndens beslut 2025-05-22 § 65, Förslag till preliminär VA- investeringsplan 2026 -2028
Infrastruktur- och service- nämnden 2025-05-28	KLF Hid.nr 2025.5991 Infrastruktur- och servicenämndens be- slut 2025-05-22 § 59 Delårsuppföljning 1, 2025-04-30
Socialnämnden 2025-05-28	KLF Hid.nr 2025.6195 Socialnämndens beslut 2025-05-22 § 103, Delårsuppföljning 1-Internkontrollplan 2025
Socialnämnden 2025-05-30	KLF Hid.nr 2025.6003 Socialnämndens beslut 2025-05-22 § 102, Delårsuppföljning 1 januari - april 2025
Överförmyndarnämnden 2025-06-02	KLF Hid.nr 2025.6005 Överförmyndarnämndens beslut 2025-05-22 § 61, Delårsuppföljning 1 januari - april 2025
Kommunstyrelsens arbetsut- skott 2025-06-02	KLF 2025/966-2.1.0.1 Information Luleå Framtidsforums rapport
Kommunstyrelsens arbetsut- skott 2025-06-02	KLF 2025/987-2.1.0.1 Information om internkontrollplan IT- säkerhet
Miljö- och byggnadsnämnden 2025-06-04	KLF Hid.nr 2025.6051 Miljö- och byggnadsnämndens beslut 2025- 06-04 §82, Yttrande över remiss av prome- moria om tillsyn och kontroll inom miljö- balkens område



---

Invandrarrådet 2025-06-05	KLF Hid.nr 2025.6207 Minnesanteckningar Invandrarrådet 2025-06-05
Räddningsutskottet 2025-06-11	KLF Hid.nr 2026.6319 Räddningsutskottets beslut 2025-06-09 §10, Räddningstjänstens månadsrapport 31 maj 2025
Räddningsutskottet 2025-06-11	KLF Hid.nr 2025.6329 Räddningsutskottets beslut 2025-06-09 § 11 Informationspunkter
Sveriges Kommuner och Regioner 2025-06-11	KLF Hid.nr 2025.6353 Information om tidsplanering avseende årsredovisning m.m. kopplat till revisionsprocessen
Regionala kollektivtrafikmyndigheten i Norrbotten 2025-06-12	KLF Hid.nr 2025.6354 Protokoll Direktionsmöte nr 2 Regionala kollektivtrafikmyndigheten i Norrbotten 2025-05-27
Kommunstyrelseförvaltningen 2025-06-12	KLF 2025/1016-1.3.1.5 Kommunstyrelseförvaltningen väljer att avstå från att lämna svar på remiss avseende promemorian En mer ändamålsenlig prövning av kärntekniska anläggningar med motivering att förslaget inte påverkar kommunens rådighet i frågor om mark- och vattenanvändning.
Arbetsmarknads- och gymnasienämndens 2025-06-13	KLF Hid.nr 2025.6365 Arbetsmarknads- och gymnasienämndens beslut 2025-06-10 § 69, Svar på Remiss av delbetänkandet Utmönstring av permanent uppehållstillstånd och vissa anpassningar till mininivån enligt EU:s migration- och asylpakt

---

Infrastruktur- och serviceförvaltningen 2025-06-16	KLF 2025/520-1.3.1.5 Infrastruktur- och servicenämnden väljer att avstå från att lämna svar på remiss avseende tre rapporter från Boverket om genomförandet av direktivet om byggnaders energiprestanda.
Sveriges Kommuner och Regioner 2025-06-17	KLF Hid.nr 2025.6594 Meddelande 8/2025 från Sveriges Kommuner och Regioners styrelse - Förbundsavgift till SKR 2026
Samhällsbyggnadsutskottet 2025-06-16	KLF 2025/945-2.1.0.1 Information om samordnad varudistribution
Samhällsbyggnadsutskottet 2025-06-16	KLF 2025/1064-2.1.0.1 Information om remissvar gällande Energi- och klimatstrategi för Norrbotten 2025-2030
Samhällsbyggnadsutskottet 2025-06-16	KLF 2025/1017-2.1.0.1 Information om aktuella frågor och planläge 2025-06-16
Länsstyrelsen i Norrbotten 2025-06-23	KLF Hid.nr 2025.6841 Beslut om arkeologisk förundersökning av fornlämning, Måttsund
Tillgänglighetsrådet 2025-06-24	KLF Hid.nr 2025.6870 Minnesanteckning Tillgänglighetsrådet 2025-06-11
KPMG 2025-06-24	KLF Hid.nr 2025.6904 Slutdokument - Granskning av avvikelshantering inom äldreomsorgen
Kommunstyrelseförvaltningen 2025-06-25	KLF 2025/579-1.3.1.5 Svar på remiss till Trafikverket om riksintresseprecisering för Luleå-Kallax flygplats

---

Miljö och bygg 2025-06-30	KLF 2025/1161-1.3.1.5 Information om att Luleå kommun avstår från att lämna svar på remiss avseende Förslag till ändring av föreskrifter om miljörapport (NFS 2016:8). Miljö och bygg har inga synpunkter på ändringarna.
Mark- och miljödomstolen i Umeå 2025-06-30	KLF Hid.nr 2025.7272 Umeå Tingsrätt Mål nr M 1985-24 Yttrande till regeringen
Sveriges Kommuner och Regioner 2025-07-01	KLF Hid.nr 2025.7178 Cirkulär 25:06 Huvudöverenskommelse (HÖK) och Med stud 25 med OFRs förbundsområde Läkare
Sveriges Kommuner och Regioner 2025-07-01	KLF Hid.nr 2025.7179 Cirkulär 25:17 Överenskommelse om lön och anställningsvillkor för räddningstjänstpersonal i beredskap - RiB 25
Sveriges Kommuner och Regioner 2025-07-01	KLF Hid.nr 2025.7181 Cirkulär 25:30 Överenskommelser om BEKO 25, Etableringsjobb och BEA 25 med OFRs förbundsområden Läkare och Lärare
Sveriges Kommuner och Regioner 2025-07-01	KLF Hid.nr 2025.7182 Cirkulär 25:33 Beslut och justeringar i RIPS för år 2025
Sveriges Kommuner och Regioner 2025-07-01	KLF Hid.nr 2025.7183 Cirkulär 25:35 Pensionsöverenskommelse för födda 1960 och senare som omfattas av PA-KL
Sveriges Kommuner och Regioner 2025-07-01	KLF Hid.nr 2025.7184 Cirkulär 25:36 Information från Sveriges akassor om den nya arbetslöshetsförsäkringen
Energikontor Norr AB 2025-07-01	KLF Hid.nr 2025.7195 Ekonomikontor Norr AB Protokoll årsstämma 2025-05-06

---

Länsstyrelsen Norrbotten 2025-07-01	KLF 2025/1192-2.1.0.3 Beslut om arkeologisk utredning mellan Letsi och Hertsön, fastighet Jokkmokk Suoksäive, Jokkmokk, Boden och Luleå kommuner
Förvaltningsrätten i Luleå 2025-07-04	KLF Hid.nr 2025.7607 Förvaltningsrätten i Luleå Föreläggande i Mål nr 1241-25 - Överklagande av räddningstjänstens beslut avseende brandskydd - Ebbenjarka AB
Kommunstyrelseförvaltningens kansli 2025-07-04	KLF 2025/1193-1.3.1.5 Remiss gällande betänkandet Ett nationellt förbud mot tiggeri (SOU 2025:83), Kommunstyrelseförvaltningens kansli kommer fram till att Luleå kommun avstår från att lämna remissvar då remissen inte innehåller något lagstiftningsförslag.
Samordningsförbundet Södra Norrbotten 2025-07-04	KLF Hid.nr 2025.7969 Protokoll styrelsemöte Samordningsförbundet Södra Norrbotten 2025-06-11
Socialnämnden 2025-07-14	KLF Hid.nr 2025.8003 Socialnämndens beslut 2025-06-19, §125 Yttrande över remiss av slutbetänkandet Frihet från våld, förtryck och utnyttjande (SOU 2025:28)
Socialnämnden 2025-07-14	KLF Hid.nr 2025.8004 Socialnämndens beslut 2025-06-19, § 126 Yttrande över remiss - Administrativa sanktioner i socialförsäkringen (Ds 2025:8)

## Kurser och konferenser 2025-08-11

Ärendenr 2025/828-2.1.0.1

### Kommunstyrelseförvaltningens förslag till beslut

Kommunstyrelsen beslutar att lägga redovisade kurser och konferenser till handlingarna.

### Beskrivning av ärendet

Följande kurser och konferenser redovisas:

#### Avsändare

Myndigheten för digital  
förvaltning  
2025-05-27  
Sveriges Kommuner och  
Regioner, SKR  
2025-06-09

Sveriges Kommuner- och  
regioner, SKR  
2025-06-16

Sveriges Kommuner och  
Regioner, SKR  
2025-06-18  
Sveriges Kommuner och  
Regioner, SKR  
2025-06-18

Sveriges Kommuner och  
Regioner  
2025-06-27

#### Ämne

KLF Hid.nr 2025.5755  
Inbjudan till Digitaliseringsforum Digg,  
14-15 oktober 2025, Stockholm  
KLF Hid.nr 2025.6239  
Inbjudan till sändning om det  
ekonomiska läget och det kommunala  
skatteunderlaget, Webbsändning 2025-  
08-20  
KLF Hid.nr 2025.6452  
Konferensen om förtroende och  
samverkan mellan trossamfund och  
kommuner. 2025 lyfter vi  
trossamfundens erfarenheter av kris och  
konflikt och därför bör vara en självklar  
samverkanspart i offentligt  
krisberedskapsarbete, 2025-11-26,  
Stockholm  
KLF Hid.nr 2025.6605  
Inbjudan till besöksnäring på agendan  
2025, Stockholm 2025-12-03  
KLF Hid.nr 2025.6650  
Inbjudan till evenemanget god  
revisionsred i kommunal verksamhet –  
för nya revisorer, Webbsändning 2025-  
10-13  
KLF Hid.nr 2025.7080  
Inbjudan till fördjupade webinarier om  
ny nationell strategi psykisk hälsa



---

Sveriges Kommuner och  
Regioner  
2025-07-10

KLF Hid.nr 2025.7954  
Inbjudan till Revision i kommunala  
aktiebolag



## § 9

### Förslag till förändring av taxa för LBE

Ärendenr 2025/32-3.2.2.2

#### Räddningsutskottets förslag till beslut

Kommunfullmäktige beslutar att förändring av taxetabell för LBE till att gälla från och med 2025-09-15.

#### Sammanfattning av ärendet

Mindre marginell förändring och justering i taxetabellen för tabell 4, Taxor enligt lagen (2010:1011) om brandfarliga och explosiva varor (LBE). Räddningstjänsten i Luleå kommun anser sig behöva göra mindre justeringar enligt ovan, i enlighet med Myndigheten för samhällsskydd och beredskaps (MSB) remiss och konsekvensutredning med ärendenummer 2025-04308 för Förslag till MSB:s föreskrifter om anmälningsskyldighet vid användning av explosiva varor eller förvaring av explosiva varor i flyttbara förråd.

Förslag till förändring är kopplat till ärendet som beslutades av kommunfullmäktige 2019-02-04 och har ärendenr 2019/53-3.2.2.2

Räddningstjänsten föreslår Kommunfullmäktige besluta att förändring av taxetabell för LBE till att gälla från och med 2025-09-15.

#### Sammanträdet

Räddningstjänsten föredrar ärendet. Ordföranden ställer räddningstjänstens förslag under proposition och finner att räddningsutskottet bifaller förslaget.

#### Beskrivning av ärendet

##### *Krav i lag och föreskrifter*

Konsekvensutredningen föreslår de rättsliga förutsättningarna enligt det utredningsförslag från Regeringskansliet (Ds 2025:6) om ändringar i förordningen till LBE om att MSB får meddela föreskrifter om anmälningsskyldighet enligt LBE.

Enligt konsekvensutredningens sammanställning av ekonomiska effekter föreslås att varje anmälan ska ersätta administrationen av ärendet hos den ansvariga kommunens utsedda nämnd, i Luleå kommuns fall tillfaller detta räddningstjänstens sektion Myndighetsutövning

#### *Grundavgift*



Avser kostnader för administration för ärendet för anmälan enligt föreslagen konsekvensutredning och föreskrift.

Grundavgiften föreslås till 0,5 h för administration av ärendet och ligger därmed i linje med den föreslagna avgiften som konsekvensutredningen föreslår.

#### ***Förändring av taxemodell***

Justeringen medför därmed att ett tillägg kommer att behöva göras till fastställd taxetabell för ärendetyp tillstånd. Tabell 1, rad 15.

Se bilaga 1. Tabell 1, Taxetabell enligt LBE som beslutsunderlag för nya taxemodell.

#### ***Prisindex för kommunal verksamhet (PKV)***

Timtaxan ska uppräknas inför varje nytt kalenderår, i enlighet med prisindex för kommunal verksamhet, PKV från SKR.

Prisindex för kommunala verksamheter, PKV är avsett att användas för kommuner som underlag vid beräkning av utveckling i fasta löner samt priser för tjänster och produkter.

SKR publicerar löpande detta prisindex över kommunal kostnadsutveckling.

PKV tas fram genom att priserna för löner, material och tjänster samt köpt verksamhet viktas till ett genomsnittligt pris. Modellen kommer dock endast att tillämpas för upphandlad entreprenör för att reglera priserna för tjänsterna som kommunen upphandlat och berör inte lönerna hos entreprenören.

#### **Dialog**

Dialog är genomförd inom Norrbotten och Västerbottens län med andra räddningstjänstorganisationer om nivån på taxan.

#### **Beslutsunderlag**

- Förändring av taxa för LBE (bilaga), H-id-RTJ 2025.221
- Räddningstjänstens tjänsteskrivelse 2025-05-16, H-id RTJ 2025.220

#### **Beslutet skickas till**

Räddningstjänsten



## **Bilaga 1. Förändring av taxa för LBE**

Räddningstjänsten i Luleå kommun anser sig behöva göra mindre justeringar marginell förändring i taxetabellen för tabell 4, Taxor enligt lagen (2010:1011) om brandfarliga och explosiva varor (LBE) samt en förklaring till det tillägg som föranleder ändringen.

Justeringen medför därmed att ett tillägg kommer att behöva göras till fastställd taxetabell för ärendetyp tillstånd. Se Tabell 1, rad 15.

Ändringen i ärendet är kopplat till förändrad taxa som beslutades av kommunfullmäktige 2019-02-04 och har ärendenr 2019/53-3.2.2.2

**Grundavgift** som avser kostnader för administration för ärendet för anmälan enligt föreslagen konsekvensutredning och föreskrift.

Grundavgiften föreslås till 0,5 h för administration av ärendet och ligger därmed i linje med den föreslagna avgiften som konsekvensutredningen föreslår.

**Avgift** för anmälningsskyldighet vid användning av explosiva varor eller förvaring av explosiva varor i flyttbara förråd för 2024, fastställs till 683 kr/anmälan.

**Indexering, PKV.** Timtaxan ska uppräknas inför varje nytt kalenderår, i enlighet med prisindex för kommunal verksamhet, PKV från SKR.

## 1. Taxetabell enligt LBE

4 Taxor enligt lagen (2010:1011) om brandfarliga och explosiva varor (LBE)		
	Ärendetyp tillstånd	Avgift
1	Fyrverkeriförsäljning	9 896 kr
2	Förvaring av explosiv vara	10 579 kr
3	Godkännande av föreståndare för explosiva varor	3 413 kr
4	Anmälan av deltagare för explosiva varor	2 730 kr
5	Godkännande och anmälan enligt pkt 3 och 4 samtidigt	4 095 kr
6	Bensinstation	15 356 kr
7	Containerstation obemannat utan EX (endast diesel)	10 238 kr
8	Förvaring och hantering av brandfarliga varor i lösa behållare utan EX	10 920 kr
9	Förvaring och hantering av brandfarliga varor i lösa behållare med EX	12 285 kr
10	Förvaring och hantering av brandfarliga varor i cistern och lösa behållare utan EX	11 944 kr
11	Förvaring och hantering av brandfarliga varor i cistern och lösa behållare med EX	13 650 kr
12	Mycket omfattande eller komplex förvaring och hantering av brandfarliga varor	timtid
13	Mindre förändring av befintligt tillstånd	4 095 kr
14	Tillfällig hantering av brandfarlig vara	5 801 kr
15	Anmälan av användning eller förvaring av explosiva varor i flyttbara förråd	683 kr



## § 95

### **Motion (SD) Kostnadsanalys för Klimatneutralitetsmålet 2040**

Ärendenr 2024/1928-1.1.1.5

#### **Kommunstyrelsens arbetsutskotts förslag till beslut**

Kommunfullmäktige beslutar att anse motionen som besvarad.

#### **Reservationer**

Sana Suljanovic (M) reserverar sig mot beslutet.

#### **Sammanfattning av ärendet**

Dexter Krokstedt (SD) inkom 2024-10-20 med en motion (SD) om kostnadsanalys för klimatneutralitetsmålet 2040. Motionären anser att den eventuella kostnaden för att nå målet om klimatneutralitet inte är belyst i den bemärkelsen som det bör. Vidare anser motionären att det är riskfyllt för kommunens ekonomiska stabilitet att genomföra en klimatomställning utan att ha en tydlig bild av dess kostnader samt att det krävs en tydlig plan och en verklighetsförankrad kostnadsbedömning för de investeringar och åtgärder som behövs för att Luleå kommun ska ha en realistisk möjlighet att kunna uppnå klimatneutralitet till 2040.

Med anledning av vad som står skrivet i motionen föreslår motionären att kommunstyrelseförvaltningen får i uppdrag att genomföra en omfattande kostnadsanalys för målet om klimatneutralitet 2040.

Kommunstyrelseförvaltningen håller med motionären om att beskrivning av de finansiella resurser som behövs för genomförandet av klimatomställningen saknats inom Luleå kommun och att detta perspektiv måste lyftas för att möjliggöra att målen om klimatneutralitet realiserar. I slutet av 2024 valdes Luleå kommun ut som en av Sveriges 48 städer inom satsningen Viable Cities. Därmed har kommunen åtagit sig att ta fram en klimatinvesteringsplan. Detta arbete är påbörjat under våren 2025.

Kommunstyrelseförvaltningen föreslår att kommunfullmäktige beslutar att anse motionen som besvarad eftersom detta arbete är påbörjat inom ramen för de åtaganden om klimatinvesteringsplan som kommunen har åtagit sig inom Viable Cities.



Kommunstyrelseförvaltningen har föreslagit kommunfullmäktige besluta att anse motionen som besvarad.

### **Sammanträdet**

Kommunstyrelseförvaltningen föredrar ärendet.

Sana Suljanovic (M) föreslår bifalla motionen.

### **Beslutsgång**

Ordföranden ställer kommunstyrelseförvaltningens förslag och Sana Suljanovics förslag mot varandra och finner att arbetsutskottet bifaller kommunstyrelseförvaltningens förslag.

### **Beskrivning av ärendet**

I samband med att Luleå valdes ut som en av Sveriges 48 Viable Cities i slutet av 2024 och signerade klimatkontrakt åtog sig Luleå kommun att gå före i att snabba på omställningen till klimatneutrala och hållbara städer. Detta åtagande innebär bland annat att kommunen ska utveckla en klimatinvesteringsplan.

Klimatinvesteringsplaner är en metod som underlättar planeringen av omställningen, från nuläge via åtgärder till hur detta ska finansieras. Många av de insatser som krävs för att drastiskt minska utsläppen av växthusgaser kan ge mervinster som bidrar till högre livskvalitet, till exempel renare luft, grönare närmiljö och mindre buller. Insatserna för klimatet kan vara så gott som gratis, de kan också kosta en hel del. Hur mycket det kostar beror på vilka lösningar som väljs och om beteenden och invanda mönster ändras.

Klimatinvesteringsplaner är ett relativt nytt begrepp för kommunerna där etablerade arbetsätt och metoder håller på att utvecklas. Klimatinvesteringsplaner handlar om att titta på det totala investeringsbehovet som finns för att nå uppsatta klimatmål. Detta för att skapa förståelse för kapitalbehovet av omställningen. Genom att använda metoden klimatinvesteringsplan kan en samlad bild av de kommunala, regionala, statliga och privata åtgärder och investeringar som behövs för att nå klimatneutralitet uppskattas. I detta arbete behöver kommunkoncernen samverka med andra aktörer som regionen, myndigheter, näringslivet och civilsamhället. Med hjälp av metoden kan kommunkoncernen utvärdera behovet av finansiering. Både vad gäller hur mycket kapital som behövs, när i tiden kapitalet behövs och vilken part som ska stå för det.

Klimatinvesteringsplanen bör inte vara en beslutad plan utan ses som underlag för verksamhetsplanering och budgetprocessen som kontinuerligt uppdateras.



teras. Under 2025 kommer ett första utkast till klimatinvesteringsplan tas fram inom ramen för Luleå kommun som en stad inom Viable Cities.

### **Dialog**

Dialog har förts inom kommunstyrelseförvaltningen.

### **Beslutsunderlag**

- Motion (SD) Kostnadsanalys för Klimatneutralitetsmålet 2040, KLF Hid:2024.9123
- Kommunstyrelseförvaltningens förslag till beslut gällande motion (SD) om kostnadsanalys för klimatneutralitetsmålet 2040, KLF Hid: 2025.5795

## **Motion till kommunfullmäktige Luleå**

### **Kostnadsanalys för klimatneutralitetsmålet 2040**

Ett av målen i Vision Luleå 2040 är att kommunen vid år 2040 inte ska ha någon påverkan på klimatet. Målet syftar till att nå klimatneutralitet genom effektivare användning av energi, ökad andel av förnybara bränslen och egen produktion av förnybar energi. Vad denna eventuella kostnad kommer att landa på har dock inte belysts i den bemärkelsen som den bör. Att genomföra en klimatomställning utan att ha en tydlig bild av dess kostnader är riskfyllt för kommunens ekonomiska stabilitet.

En god ekonomisk försörjning är en förutsättning för att säkerställa att kommunen inte drabbas av underskott eller framtida ekonomiska bekymmer. Det är därför av yttersta vikt att Luleå har kännedom av kostnaderna för omställningen innan vidare åtaganden görs.

Om Luleå kommun någonsin ska ha en realistisk möjlighet att kunna uppnå klimatneutralitet till 2040 krävs det en tydlig plan och en verklighetsförankrad kostnadsbedömning för de investeringar och åtgärder som behövs. Det är nödvändigt att genomföra en grundlig kostnadsanalys för att utreda de ekonomiska konsekvenserna och skapa en tydlig budgetram för hur kommunen kan nå detta mål.

### **Med anledning av detta yrkar Sverigedemokraterna:**

- att Luleå kommun genomför en omfattande kostnadsanalys för målet om klimatneutralitet 2040

### **För Sverigedemokraterna Luleå**

Dexter Krokstedt

2024-10-17



## § 96

### **Motion (KD) om "Ko på rot" för mer lokalproducerad mat**

Ärendenr 2024/2088-1.1.1.5

#### **Kommunstyrelsens arbetsutskotts förslag till beslut**

Kommunfullmäktige beslutar att bifalla motionen.

#### **Sammanfattning av ärendet**

Samuel Ek (KD) och Andreas Bergström (KD) har 2024-10-22 inkommit med en motion om att utreda vilken form av upphandlingsmodell liknande "Ko på rot" som skulle kunna tillämpas i Luleå kommun.

Modellen innebär att kommunen upphandlar djur – exempelvis nötkreatur – från lokala lantbrukare, som ersätts månadsvis för skötseln fram till slakt. Därefter används köttet i kommunens offentliga måltider. Syftet är att stärka den lokala livsmedelsproduktionen, bidra till ökad självförsörjningsgrad och livsmedelsberedskap genom långsiktiga samverkanslösningar. Modellen ses som ett komplement till ordinarie livsmedelsupphandling.

Motionen föreslår att kommunen utreder vilken form av "Ko på rot" som skulle vara möjlig att tillämpa i Luleå med utgångspunkt i lokala förutsättningar och behov. Upphandlingsmodellen ska även kunna tillämpas på fler typer av livsmedel.

Förslaget ligger i linje med kommunens pågående arbete med att stärka den lokala livsmedelsförsörjningen. Kommunstyrelseförvaltningen föreslår därför att bifalla motionen.

Kommunfullmäktige har 2024-11-18 § 165 beslutat att motionen får ställas och överlämnas till kommunstyrelsen för beredning.

Kommunstyrelseförvaltningen har föreslagit kommunfullmäktige besluta att bifalla motionen.

#### **Sammanträdet**

Kommunstyrelseförvaltningen föredrar ärendet.

Samuel Ek (KD) föreslår bifalla motionen.





## Beslutsgång

Ordföranden ställer kommunstyrelseförvaltningens förslag under proposition och finner att arbetsutskottet bifaller förslaget.

## Beskrivning av ärendet

Luleå kommun arbetar för närvarande med att ta fram en samlad inriktning för livsmedelsområdet, där stärkt lokal matproduktion är en central utgångspunkt. Arbetet samordnas av Näringslivskontoret tillsammans med Hushållningssällskapet Norrbotten/Västerbotten, och en bred arbetsgrupp med representation från flera verksamheter är tillsatt.

Målarbetet utgår från fyra fokusområden:

- Blomstrande livsmedelsnäring.
- God försörjningsförmåga av mat.
- God beredskap.
- Hållbara livsmedel.

Modellen "Ko på rot" är ett exempel på hur kommuner kan arbeta innovativt för att stödja lokal livsmedelsproduktion genom alternativa samverkansformer. Sådana lösningar ligger i linje med det pågående arbetet, där möjligheter till lokal samverkan, inklusive upphandlingsfrågor- och modeller, ses över i dialog med det lokala näringslivet.

Bland de insatser som hittills lyfts fram som mest betydelsefulla i kommunens arbete med att stärka lokal livsmedelsproduktion är möjligheten att öka andelen närproducerad mat genom upphandlingsmetoder och samverkansformer som skapar goda villkor för lokala företag.

Inom ramen för det pågående arbetet utreds därför vilken form av "Ko på rot" som skulle kunna vara möjlig att tillämpa i Luleå. Målet är att utveckla en modell som utgår från lokala förutsättningar och behov, och som stärker både livsmedelsförsörjning och det lokala näringslivet.

## Dialog

Dialog har förts inom den arbetsgrupp som arbetar med att ta fram förslag för kommunens framtida arbete inom livsmedelsområdet samt med företag inom näringen. Därutöver har dialog skett med Hushållningssällskapet samt med deltagare under en workshop i april 2025, där representanter för näringslivet, tjänstepersoner, intresseorganisationer och förtroendevalda deltog. Dialog pågår fortsatt med företag och andra intressenter eftersom arbetet fortskrider.



### Beslutsunderlag

- Motion (KD) om "Ko på rot" för mer lokalproducerad mat, KLF Hid: 2024.10074
- Kommunfullmäktiges beslut 2024-11-18 § 165, KLF Hid: 2024.10626
- Kommunstyrelseförvaltningens förslag till beslut gällande Motion (KD) om "Ko på rot" för mer lokalproducerad mat, KLF Hid: 2025.5796



MOTION 2024-10-22

## ”Ko på rot” för mer lokalproducerad mat

På livsmedelsverkets hemsida under ämnet **Ett livskraftigt lantbruk och livsmedelsindustri** kan vi läsa:

*”För att alla ska få tillräckligt med näring även vid kris och krig behöver Sveriges försörjningsförmåga bli starkare, det vill säga förmågan att se till att maten når fram till matborden. Det handlar bland annat om att ha ett livskraftigt svenskt lantbruk och svensk livsmedelsindustri.”*

Det som kan ses som en självklarhet har under lång tid inte uppmärksammats i tillräcklig omfattning. Det är inte förrän efter Rysslands invasion av Ukraina 2022 som förståelsen för hur beroende vi är av omvärlden för vår livsmedelsförsörjning blev riktigt tydlig.

Väldigt många kommuner i vårt land sätter nu riktlinjer och mål som går ut på att öka användningen av lokalproducerade livsmedel i sina verksamheter både i förvaltningar och bolag. I valet mellan lokalproducerad och ekologisk mat är vi Kristdemokraterna tydliga med att prioritera lokalproducerad eftersom ekologisk inte innebär per automatik att maten kommer från närområdet. Lokalproducerad mat innebär nyttigare och godare mat samt minskade transportkostnader samtidigt som det är ett stöd för lokal livsmedelsproduktion.

Kommunerna har ett stort ansvar för att tänka långsiktigt när det gäller livsmedelsproduktion till kommunernas verksamheter. Vi har sett i närtid att vi som kommun i våra upphandlingar kan styra upphandlingarna på ett sätt att det kan stötta lokal livsmedelsproduktion till kommunens verksamheter. Detta ser vi som mycket positivt men vi måste fortsätta vara innovativa och se och följa goda exempel ute i landet.

Det finns kommuner som just varit innovativa och som ser effekt. Ett exempel är ”Ko på rot” som exempelvis Lycksele infört. Det innebär att den kommunen har upphandlat 10 kalvar av lokala bönder där bönderna får betalt varje månad för skötsel tills djuren är redo för slakt och styckning. Allt sker så lokalt som möjligt och köttet används sedan till kommunens offentliga måltider.

Ko på rot ska ses som en långsiktig investering och är ett komplement till huvudgrossist avtal. Vid offentlig upphandling är det huvudsakligen prislappen som styr vilket gör att det kan vara svårare för lokala bönder att konkurrera. Genom att kommunen prioriterar lokalproducerad mat planerar vi också för en ökad självförsörjning och att mat ska finnas i kristider. Bönderna får en inkomst varje månad och lantbruket bidrar också till biologisk mångfald och en levande landsbygd när åkrar används för att producera hö till korna. Dessutom stannar pengarna inom kommunen och kvaliteten på maten i skolor och äldreboenden blir än bättre.

Namnet till trots, ”Ko på rot”, så ska denna upphandlingsmodell även kunna tillämpas på andra livsmedel t ex får eller renkött men även mjölkproduktion.

### **Med anledning av ovanstående yrkar Kristdemokraterna att kommunfullmäktige beslutar**

- att Luleå kommun tillsammans med lantbrukare i kommunen utreder vilken form av ”Ko på rot” som skulle vara möjlig i Luleå.

**Samuel Ek , Andreas Bergström**  
**Kristdemokraterna Luleå**



## § 93

### Motion (SD) om revidering av riktlinjer för skolskjuts

Ärendenr 2024/2277-1.1.1.5

#### Kommunstyrelsens arbetsutskotts förslag till beslut

Kommunfullmäktige beslutar att avslå motionen.

#### Reservationer

Sana Suljanovic (M) och Samuel Ek (KD) reserverar sig mot beslutet.

#### Sammanfattning av ärendet

Dexter Krokstedt (SD) har lämnat in en motion om förändring av riktlinjerna för skolskjuts avseende gymnasieelevernas avståndsgräns för att erhålla skolskjuts. Motionären föreslår att avståndsgränsen för gymnasieelever som är reglerad av svensk nationell lagstiftning ska ses över och förändras till att vara samma som för årskurs 4–9, dvs. 3 kilometer.

Motionen har väckts vid kommunfullmäktiges sammanträde 2024-12-16 § 193. Motionären menar att det inte finns några hinder för en kommun att liberalisera dessa krav. Sverigedemokraterna anser att detta avståndskrav bör ses över för att skapa en mer rättvis och rimlig bedömning av elevers behov av skolskjuts. Motionären menar att många gymnasieelever har liknande dagliga transportbehov som elever i årskurs 4–9 och att till skillnad från många andra delar av Sverige så lever vi i ett betydligt kallare klimat, vilket begränsar möjligheten att göra längre resor till fots eller med cykel. Under extrema väderförhållanden kan detta till och med innebära en direkt risk för hälsan, särskilt vid mycket låga temperaturer.

Med anledning av vad som står skrivet i motionen föreslår motionären att:

- Luleå kommun utreder möjligheterna att ändra avståndskravet för kostnadsfri skolskjuts för gymnasieelever från 6 kilometer till 3 kilometer.

Arbetsmarknads- och utbildningsförvaltningen följer skollagen och de av barn- och utbildningsnämnden beslutade riktlinjer för skolskjuts och elevresor. Resor till gymnasiet benämns i lagen som elevresa för att visa på skillnaden mellan skolskjuts, som utgår från skolplikten, och gymnasieskolan, som är en frivillig skola. För elever i den anpassade gymnasieskolan tas hänsyn till



andra behov, och där beviljas resa med busskort eller taxi efter individuell bedömning.

Luleå kommun har valt att följa lagen om elevresor och har därför en avståndsgräns på 6 kilometer, liksom de flesta andra kommuner i landet. För att ändra denna gräns krävs antingen en lagändring eller ett beslut från Luleå kommuns politiker.

Kostnaden för att Luleå kommun ska ändra avståndsgränsen för elever vid gymnasieskolan kommer att uppgå till minst 3 200 000 kr. Kostnaden kan bli högre om nuvarande linjekapacitet inte räcker till.

Arbetsmarknads- och utbildningsförvaltningen har gjort en enklare utredning och omvärldspaning och med stöd av det föreslår arbetsmarknads- och utbildningsförvaltningen arbetsmarknads- och gymnasienämnden att besluta att rekommendera kommunfullmäktige att avslå motionen.

Arbetsmarknads- och gymnasienämnden har 2025-04-14 § 45 rekommenderat kommunfullmäktige att avslå motionen. Under ärendets behandling i arbetsmarknads- och gymnasienämnden reserverade sig Ilkka Isaksson (SD), Thomas Söderström (L), Dag Sundberg (M), Katarina Johansson (C), Sara Örneby Nordström (KD) och Inger Oja (M) mot beslutet.

### **Sammanträdet**

Arbetsmarknad- och utbildningsförvaltningen föredrar ärendet.

Sana Suljanovic (M) och Samuel Ek (KD) föreslår bifalla motionen.

### **Beslutsgång**

Ordföranden ställer arbetsmarknads- och gymnasienämndens förslag och Sana Suljanovics med fleras förslag mot varandra och finner att arbetsutskottet bifaller arbetsmarknads- och gymnasienämndens förslag.

### **Beskrivning av ärendet**

#### *Bakgrund*

Enligt lag (1991:1110) om kommunernas skyldighet att svara för vissa elevresor, har gymnasieelever rätt till ett busskort från folkbokföringsadressen till skolan om avståndet är längre än 6 kilometer. För elever som har rätt till studiehjälp enligt studiestödslagen (1999:1395), ska den kommun som enligt 29 kap. 6 § skollagen (2010:800) är elevens hemkommun, ansvara för kostnaderna för dagliga resor mellan bostaden och skolan, förutsatt att färdvägen är minst sex kilometer.



Om det saknas bussförbindelse för hela eller delar av resvägen, kan eleven ansöka om resebidrag/reseersättning.

Detsamma gäller för elever som inte har uppnått åldern för att ha rätt till studiehjälp i form av studiebidrag enligt studiestödslagen, men som i övrigt uppfyller villkoren för bidraget.

Elevresor till och från gymnasieskolan beviljas inte av andra skäl. För elever vid anpassad gymnasieskola gäller samma regler som för skolskjuts av andra skäl, annan särskild omständighet. Elev vid gymnasieskolan som har inackorderingstillägg har inte rätt till ett kostnadsfritt busskort.

För elever under 18 år som bor växelvis hos sina vårdnadshavare gäller hemkommunens skyldighet att, enligt reglerna i elevreselagen, stå för kostnaden för elevens dagliga resor mellan bostaden och skolan i förhållande till båda dessa bostäder, oavsett vilken av adresserna som eleven är folkbokförd på.

I den lag som reglerar kommuners skyldighet att stå för kostnaderna för vissa elevresor finns inga bestämmelser om överklagande. Det innebär att beslut enligt dessa bestämmelser endast kan bli föremål för laglighetsprövning.

Eftersom 6 km är enligt lag, har våra politiker beslutat att Luleå kommun följer lagen, likväl som de gör i de flesta andra kommuner i landet. För att ändra avståndsgränsen om 6 km krävs antingen en lagändring eller att Luleå kommuns politiker beslutar att istället för 6 km avståndsgräns ska det vara 3 km för elevresor.

En utredning om att införa ett ungdomskort för elever i kommunen, som skulle gälla för alla busstyper, både LLT och Länstrafiken, genomfördes 2019. Förslaget gick dock inte igenom på grund av för höga kostnader.

#### *Omvärldsspaning*

En omvärldsspaning har genomförts för att se hur andra kommuner hanterar denna fråga. Omvärldsspaningen visar på att de flesta kommuner följer lagen om avståndskravet 6 km för elever i gymnasieskolan. Kontroll har skett mot Kiruna, Kalix, Boden, Piteå, Skellefteå, Umeå, Örnsköldsvik, Sundsvall, Gävle, Västerås, Stockholm och ingen av dessa kommuner erbjuder elevresa under 6 km.

I Malmö har man avståndsgränsen 5,8 kilometer mellan folkbokföringsadressen och skolan. I Göteborg har man en form av skolkort i linjetrafiken som alla elever får i grundskola och gymnasium.

#### *Kostnad*



En beräkning av kostnaden för motionärens förslag att ha en avståndsgräns på 3 km för elever i gymnasieskolan för att erbjudas ett busskort är gjord.

- Idag är det 2 843 elever vid Luleå gymnasieskola och de fristående gymnasierna inklusive anpassad gymnasieskola.
- Ca 400 elever har dubbla adresser (växelvist boende) fram till sin 18 årsdag.
- Det är 1 125 gymnasieelever som idag har beviljad elevresa.
- Med en sänkning av avståndsgränsen till 3 km skulle ytterligare 1 223 elever beviljas elevresa.
- De flesta eleverna som har avståndet 3 000 till 5 999 meter bor inom Luleå Lokaltrafiks trafikområde.
- Kostnaden idag är cirka 4 800 000 på Länstrafiken och cirka 3 800 000 kr på Luleå Lokaltrafik.
- Totalt är kostnaden cirka 8 600 000 kr.
- Kostnadsökningen med sänkt avståndsgräns skulle bli cirka 3 200 000 kr.
- Totalt skulle kostnaden för elevresor bli cirka 11 800 000 kr.

#### *Luleå Lokaltrafik*

Luleå Lokaltrafik måste vara delaktig i detta om beslut om sänkt avståndskrav för gymnasieelever beslutas. Det måste finnas kapacitet för dessa elever i bussarna, vilket kan innebära att ytterligare bussar behöver sättas in. Detta kan orsaka högre kostnader för Luleå Lokaltrafik, vilket i sin tur kan leda till högre kostnad för ett busskort.

Eftersom elever med kortare avstånd än 6 km inte har ett skolbusskort idag, finns det ingen kännedom om de köpt egna färdbevis på Luleå Lokaltrafiks linjebussar.

#### **Beslutsunderlag**

- Motion (SD) om revidering av riktlinjer för skolskjuts, KLF Hid: 2024.12167
- Arbetsmarknads- och gymnasienämndens beslut 2025-04-14 § 45, KLF Hid: 2025.4229

## **Motion till kommunfullmäktige Luleå**

### **Revidering av riktlinjer för skolskjuts**

Luleå kommuns nuvarande riktlinjer för skolskjuts baseras på avståndet mellan elevens folkbokföringsadress och skolan. Dessa riktlinjer skiljer sig åt beroende på elevens årskurs, där elever i förskoleklass till årskurs 3, årskurs 4–9 och gymnasiet har olika avståndskrav för att få rätt till kostnadsfri skolskjuts. För gymnasieelever är avståndsgränsen i dagsläget 6 kilometer, medan gränsen för årskurs 4–9 är 3 kilometer. Detta är reglerat av svensk nationell lagstiftning men det finns inga hinder för en kommun att liberalisera dessa krav.

Sverigedemokraterna anser att detta avståndskrav bör ses över för att skapa en mer rättvis och rimlig bedömning av elevers behov av skolskjuts. Många gymnasieelever har liknande dagliga transportbehov som elever i årskurs 4–9. Till skillnad från många andra delar av Sverige lever vi i ett betydligt kallare klimat, vilket begränsar möjligheten att göra längre resor till fots eller med cykel. Under extrema väderförhållanden kan detta till och med innebära en direkt risk för hälsan, särskilt vid mycket låga temperaturer.

### **Med anledning av detta yrkar Sverigedemokraterna:**

- att Luleå kommun utreder möjligheterna att ändra avståndskravet för kostnadsfri skolskjuts för gymnasieelever från 6 kilometer till 3 kilometer

### **För Sverigedemokraterna Luleå**

Dexter Krokstedt

**2024-12-06**





## § 94

### **Motion (SD) om förbud mot användningen av lustgas i berusningssyfte**

Ärendenr 2025/197-1.1.1.5

#### **Kommunstyrelsens arbetsutskotts förslag till beslut**

Kommunfullmäktige beslutar att bifalla motionen och uppdra till infrastruktur- och servicenämnden att Luleå kommuns allmänna lokala ordningsföreskrifter revideras för beslut i kommunfullmäktige senast hösten 2025.

#### **Sammanfattning av ärendet**

Dexter Krokstedt (SD) har lämnat in en motion om förbud mot användningen av lustgas i berusningssyfte.

Motionären skriver bland annat att konsumtionen av lustgas i berusningssyfte har ökat avsevärt under de senaste åren, att samtalen till Giftinformationscentralen rörande lustgas ökat markant och det är främst bland yngre ungdomar som konsumtionen ökar.

Vidare menar motionären att vi kan minska att denna trend sprider sig upp till Luleå genom att införa ett förbud mot användning av lustgas i berusningssyfte på offentlig plats i kommunens ordningsföreskrifter.

Sverigedemokraterna yrkar på att Luleå kommun i sina lokala ordningsföreskrifter inför ett förbud mot användandet av lustgas i berusningssyfte i offentlig miljö samt på förskole- och skolområden.

Infrastruktur- och serviceförvaltningen konstaterar att det finns ett antal kommuner som redan har fört in detta i sina lokala ordningsföreskrifter, tex Nacka samt att Regeringen i februari lämnade en lagrådsremiss om begränsad tillgång till lustgas.

I Luleå kommuns allmänna lokala ordningsföreskrifter finns idag förbud mot förtäring av spritdrycker, vin, starköl eller andra jästa alkoholdrycker eller alkoholdrycksliknande preparat enligt alkohollagen (2010:1622) på offentlig plats inom de områden som redovisas i bilaga 1 (kartor), på områden som jämförts med offentlig plats enligt 3 § i dessa föreskrifter samt lekplatser, skolgårdar, förskolegårdar och allmänna idrottsplatser som är inhägnade.



Förbudet gäller inte servering av alkoholdrycker som sker i enlighet med meddelat serveringstillstånd.

Infrastruktur- och servicenämnden har 2025-04-15 § 46 rekommenderat kommunfullmäktige besluta att bifalla motionen och uppdra till infrastruktur- och servicenämnden att Luleå kommuns allmänna lokala ordningsföreskrifter revideras för beslut i kommunfullmäktige senast hösten 2025.

### **Sammanträdet**

Infrastruktur- och serviceförvaltningen föredrar ärendet.

### **Beslutsgång**

Ordföranden ställer infrastruktur- och servicenämndens förslag under proposition och finner att arbetsutskottet bifaller förslaget.

### **Dialog**

Dialog inom infrastruktur- och serviceförvaltningen samt med arbetsmarknads- och utbildningsförvaltningen, kultur- och fritidsförvaltningen, socialförvaltningen, brotts- och preventionssamordnaren för ANDTS och kommunpolis. Samtliga är positiva till förslaget.

### **Beslutsunderlag**

- Motion (SD) om förbud mot användningen av lustgas i berusningssyfte, KLF Hid: 2025.975
- Infrastruktur- och servicenämndens beslut 2025-04-15 § 46, KLF Hid: 2025.4356
- Fastställda allmänna lokala ordningsföreskrifter, KLF Hid: 2025.4359



LULEÅ KOMMUN

## ••• Allmänna lokala ordningsföreskrifter



Luleå kommun

Dokumenttyp	Ärendenummer	Fastställt	Giltighetstid
Föreskrift	§ 220 KF 2021-10-25	2021-10-25	2021-12-01 fortlöpande

Dokumentansvarig	Tidigare reviderad	Beslutsinstans	Dokument gäller för
Stadsbyggnadsförvaltningen		Kommunfullmäktige	Hela Luleå kommun



## Innehåll

Allmänna lokala ordningsföreskrifter för Luleå kommun .....	2
Föreskrifternas innehåll och tillämpningsområde .....	2
Lastning av varor med mera .....	3
Schaktning, grävning med mera .....	3
Störande buller .....	3
Containrar .....	3
Markiser, flaggor och skyltar .....	3
Affischering .....	4
Högtalarutsändning .....	4
Förtäring av alkohol .....	4
Ambulerande försäljning .....	4
Camping .....	5
Hundar .....	5
Fyrverkeri och andra pyrotekniska varor .....	6
Skjutning med luftvapen med mera .....	6
Avgift för att använda offentlig plats .....	6
Överträdelse av lokal ordningsföreskrift .....	6

## Bilagor

Bilaga 1 – Kartor som förtydligar områden där alkoholförtäring är förbjudet enligt 12 §

Bilaga 2 – Karta som förtydligar var i centrum som hundar alltid ska hållas kopplade enligt 16 § första stycket

Bilaga 3 – Karta som visar de allmänna badplatser där hundar ska hållas kopplade under perioden 1 maj till 30 september enligt 16 §

Bilaga 4 – Karta som preciserar utbredningen av världsarvet vid Gammelstads kyrkby



## Allmänna lokala ordningsföreskrifter för Luleå kommun

Beslutade av kommunfullmäktige den 25 oktober 2021, § 220.

Luleå kommun föreskriver följande med stöd av 1 § förordningen (1993:1632) med bemyndigande för kommuner och länsstyrelser att meddela lokala föreskrifter enligt ordningslagen (1993:1617).

### Föreskrifternas innehåll och tillämpningsområde

- 1§ Grundläggande bestämmelser om allmän ordning och säkerhet på offentlig plats finns i 3 kapitlet ordningslagen (1993:1617).

Dessa lokala ordningsföreskrifter innehåller ytterligare bestämmelser om hur den allmänna ordningen i Luleå kommun ska upprätthållas. Bestämmelserna i 18 § har till syfte att hindra att människors hälsa eller egendom skadas till följd av användningen av pyrotekniska varor.

- 2§ Föreskrifterna är tillämpliga på alla platser inom kommunen som är offentlig plats enligt 1 kapitlet 2 § första stycket 1 - 4 punkterna ordningslagen (1993:1617) om inte annat anges. Bestämmelsen i 18 § första stycket i dessa föreskrifter är även tillämplig på andra än offentliga platser inom kommunen.

För områden som kommunen har upplåtit till torghandel gäller också kommunens föreskrifter om torghandel.

- 3§ Vid tillämpningen av 3 kap ordningslagen (1993:1617) och dessa föreskrifter skall, med stöd av 1 kap 2 § andra stycket ordningslagen, följande områden jämföras med offentlig plats vid tillämpning av samtliga paragrafer: Domkyrkoplan, Innerstadens kyrkogård, Örnäskyrkogården, Nederluleå kyrkogård och Råneå kyrkogård.

- 4§ Innan Polismyndigheten fattar beslut om tillstånd enligt 7 §, 10 § första stycket, 11 §, 18 § första stycket och 19 § i dessa föreskrifter, bör kommunen ges tillfälle att yttra sig.



## Lastning av varor med mera

- 5§ Vid lastning, forsling, lossning och annan hantering ska den som är ansvarig för åtgärden göra vad som behövs för att undvika att allmänheten utsätts för tillfälliga olägenheter genom damm, spill eller dålig lukt.

Avlastning och uppläggning av gods får inte ske så att brandposter, brandsläckningsutrustningar och utrymningsvägar blockeras eller att räddningstjänstens arbete hindras.

## Schaktning, grävning med mera

- 6§ Den som är ansvarig för upptagande av grus, jord eller sand, tippning av fyllnadsmassor, schaktning, grävning eller annat liknande arbete ska se till att det sker på ett sådant sätt att allmänheten utsätts för minsta möjliga olägenhet.

## Störande buller

- 7§ Arbete som förorsakar störande buller för personer på offentliga platser, till exempel stenkrossning, pålning och nitning, får inte ske utan Polismyndighetens tillstånd.

## Containrar

- 8§ Ägaren eller nyttjanderättshavaren till en container som ska ställas upp på en offentlig plats är skyldig att tydligt märka containern med ägarens eller nyttjanderättshavarens namn, adress och telefonnummer.

## Markiser, flaggor och skyltar

- 9§ Markiser, flaggor och skyltar får inte sättas upp så att de skjuter ut över en gångbana på lägre höjd än 2,50 meter eller över en körbana på lägre höjd än 4,70 meter.



## Affischering

- 10§ Affischer, annonser eller liknande anslag inklusive digital skyltning får inte utan tillstånd av Polismyndigheten sättas upp på sådana husväggar, staket, stolpar, träd, buskar, trafikordningar eller liknande som vetter mot offentlig plats.

Tillstånd behövs inte för att sätta upp anslag på tavlor, pelare eller andra liknande anordningar som är avsedda för detta ändamål. Det krävs inte heller tillstånd för näringsidkare att sätta upp annonser och andra tillkännagivanden som avser näringsidkarens rörelse på byggnad där rörelsen finns.

Att Polismyndighetens tillstånd krävs för uppsättande av skyltar och dylikt på offentlig plats framgår av 3 kapitlet 1 § ordningslagen (1993:1617).

## Högtalarutsändning

- 11§ Information, reklam, propaganda eller andra budskap som riktar sig till personer på offentliga platser, får inte ske genom högtalare eller liknande utan tillstånd av Polismyndigheten.

## Förtäring av alkohol

- 12§ Spritdrycker, vin, starköl eller andra jästa alkoholdrycker eller alkoholdrycksliknande preparat enligt alkohollagen (2010:1622) får inte förtäras på offentlig plats inom de områden som redovisas i Bilaga 1 (kartor), på områden som jämställts med offentlig plats enligt 3 § i dessa föreskrifter samt lekplatser, skolgårdar, förskolegårdar och allmänna idrottsplatser som är inhägnade.

Förbudet gäller inte servering av alkoholdrycker som sker i enlighet med meddelat serveringstillstånd.

## Ambulerande försäljning

- 13§ Ambulerande försäljning får inte ske på Storgatan i dess sträckning mellan Kungsgatan och Nygatan.

Med ambulerande försäljning avses sådan gatuförsäljning som tar offentlig plats i anspråk endast tillfälligt och i obetydlig omfattning och som därför inte kräver tillstånd enligt 3 kapitlet 1 § ordningslagen (1993:1617).





## Camping

- 14§ Camping (tält, husvagn, husbil eller liknande) som inte sker på campinganläggning, eller mark som upplåtits för detta ändamål, är förbjuden inom områden med detaljplan.

## Hundar

- 15§ Hundens ägare, den som tagit emot en hund för underhåll eller nyttjande eller den som endast tillfälligt vårdar en hund är skyldig att följa bestämmelserna i 16 och 17 §§ i dessa föreskrifter. Det som sägs i dessa paragrafer gäller inte för ledarhund till synskadad person eller polishund i tjänst eller för service- och signalhund.
- 16§ Hundar ska hela året hållas kopplade inom centrum som definieras i bilaga 2 och på skol- och förskolegårdar då dessa är tillgängliga för allmänheten, på lekplatser, belysta motionsspår, allmänna idrottsplatser som är inhägnade och inte upplåtna för hundaktiviteter, på försäljningsplats medan torghandel pågår samt på platser som kommunen enligt 3 § jämställt med offentlig plats.

Under perioden 1 maj till och 30 september ska hundar hållas kopplade i parker och på öppna jordytor avsedda för plantering och de av kommunen utpekade:

### **Allmänna vandrings- och cykelleder**

Skogsfrun och Hagadalsleden på Ormberget samt Malmleden, Bruksleden och Sliplederna i Karlsvik.

### **Allmänna badplatser**

First Camp (Arcus camping), Brändön, Gultzaudden, Klubbviken, Kängön (Råneå), Lulsundet, Lulviksbadet, Mörön, Notviken, Näset (Sunderbyn), Rörbäcken, Storsand och Trolltjärn. (se bilaga 3)

Tikar ska under löptid hållas kopplade på alla offentliga platser samt inom alla områden som kommunen enligt 3 § jämställt med offentlig plats.

När en hund inte hålls kopplad ska den ha halsband på sig med ägarens namn, adress och telefonnummer.

- 17§ Föroreningar efter hundar ska plockas upp på alla offentliga platser och de områden där hunden ska hållas kopplad enligt 16 § i dessa föreskrifter samt alla allmänna gång- cykel- och mopedvägar som är markerade med skyltar.



## Fyrverkeri och andra pyrotekniska varor

18§ Användande av fyrverkerier och andra pyrotekniska varor kräver tillstånd av Polismyndigheten, utom på nyårsafton och därpå följande dag mellan klockan 21:00-01:00.

Det är förbjudet att använda pyrotekniska varor inom det i Gammelstad avgränsade världsarvsområdet (se bilaga 4) på grund av brandrisken. Förbudet gäller även inom 200 meter från Sunderby sjukhus och samtliga vård- och omsorgsboenden i kommunen.

## Skjutning med luftvapen med mera

19§ Luftvapen, kolsyre-, fjäder- och paintballvapen samt pil- eller slangbågar får inte, utan Polismyndighetens tillstånd, användas på offentlig plats eller områden som jämfällts med offentlig plats enligt 3 § i dessa föreskrifter.

## Avgift för att använda offentlig plats

20§ För användning av offentlig plats och område inom kommunen jämfällt med sådan plats har kommunen rätt att ta ut en avgift enligt de grunder som har beslutats av kommunfullmäktige.

## Överträdelse av lokal ordningsföreskrift

21§ Den som uppsåtligen eller av oaktsamhet bryter mot någon av bestämmelserna i dessa föreskrifter kan dömas till penningböter enligt 3 kapitlet 22 § andra stycket ordningslagen (1993:1617).

I ordningslagen finns också bestämmelser om förelägganden och förverkanden.

Dessa föreskrifter träder ikraft den 1 december 2021 då tidigare beslutade föreskrifter ska upphöra att gälla. Tidigare föreskrifter är beslutade av kommunfullmäktige den 27 november 1995 och trädde ikraft den 1 januari 1996.

Kommunfullmäktige har reviderat föreskrifterna: 1996-05-28, 1999-08-30, 2002-05-27 (§ 46), 2007-05-02 (§ 92), 2008-02-25 (§ 42), 2013-10-28 (§ 247) och 2021-10-25 (§ 220)

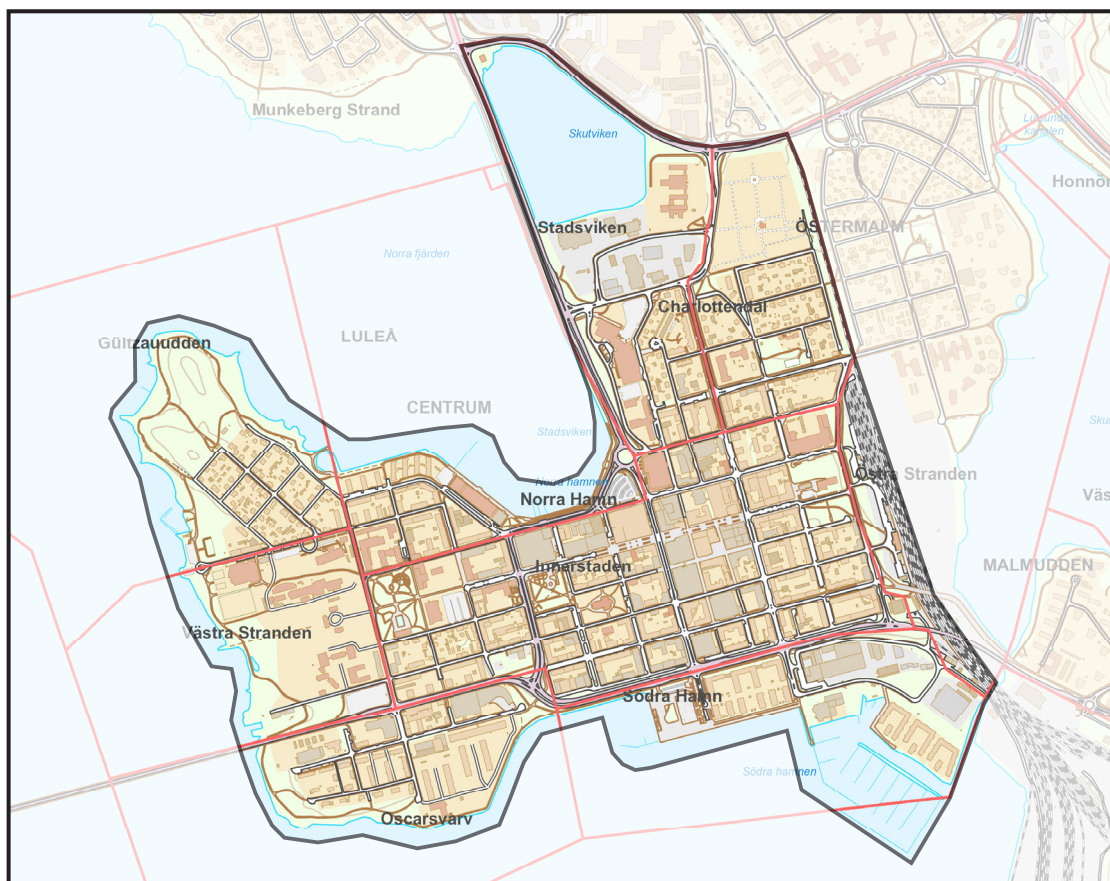


## BILAGA 1 - Kartor som förtydligar områden där alkoholförtäring är förbjudet enligt 12 §.

Förutom de områden som framgår av dessa kartor, får alkoholförtäring inte heller ske på områden som jämställts med offentlig plats enligt 3 § i de allmänna lokala ordningsföreskrifterna, samt på lekplatser, skolgårdar och förskolegårdar.

### Luleå centrum

Förbudsområdet kring centrum begränsas av Svartövägen i norr och järnvägen i öster och följer sedan Skurholmsfjärdens koppling under järnvägen ut i Södra Hamnen och sedan runt centrumhalvön och upp längs Bodenvägen.

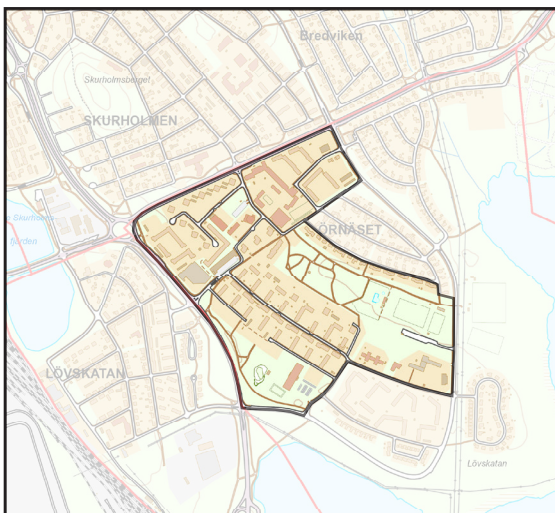


*Kartorna har olika skalor för att öka läsbarheten. Ingen skala finns angiven. Alla kartor är hämtade från kommunkartan, karträttigheter Luleå kommun.*



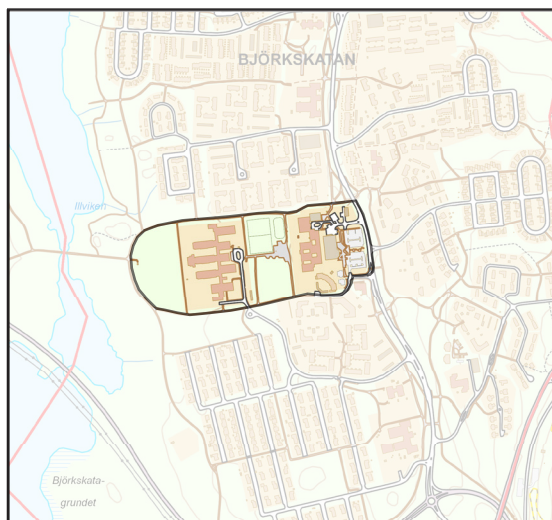
## Örnäset

Förbudsområdet på Örnäset begränsas av Hertsövägen i norr, fram till Örnäsvägen i öster, sedan väster in på Röd kallensväg sedan öster på Sörviksgatan, Örnäsvägen ner till Edeforsgatan sedan väster in på Klyvargatan, Örnäsvägen ut till Svartövägen och Svartövägen fram till Hertsövägen.



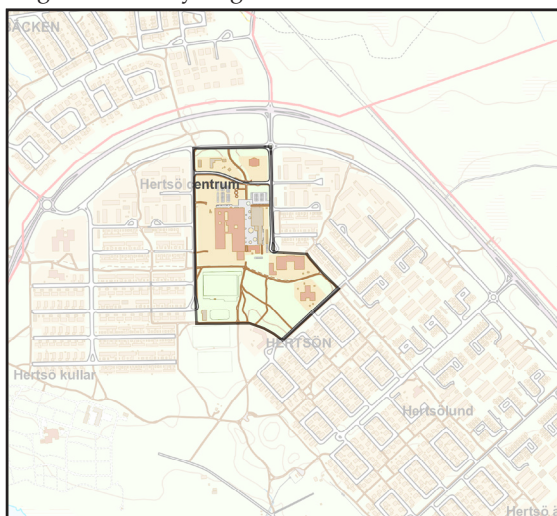
## Björkskatan

Förbudsområdet på Björkskatan begränsas av Väderleden i öster och gångvägen runt centrum i de andra väderstrecken.



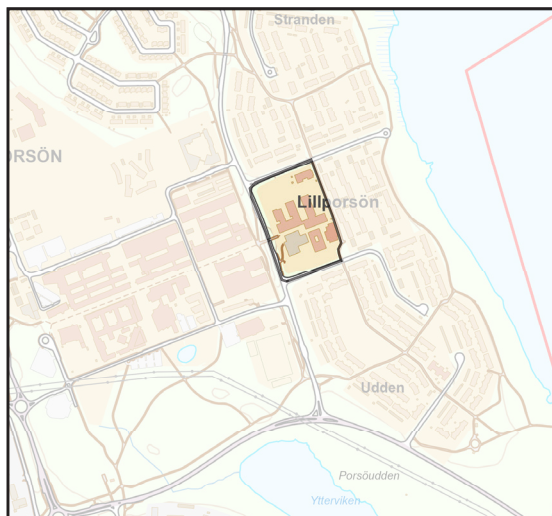
## Hertsön

Förbudsområdet på Hertsön begränsas av Avaviksvägen i norr, ner längs Svedjevägen, via stig över skolgården till gångvägen som går till Långmyrvägen i öster. Sedan Långmyrvägen ned till gångvägen som i söder binder samman denna väg med Backmyrvägen i väster.



## Porsön

Förbudsområdet på Porsön begränsas av Porsövägen i väster, Docentvägen i norr och Professorsvägen i söder samt gång- och cykelvägen i öster som sammanbinder de sistnämnda två gatorna och omgärdar centrum.



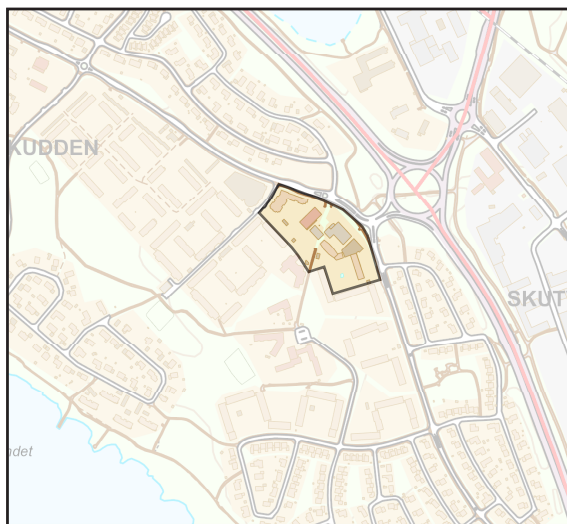
*Kartorna har olika skalor för att öka läsbarheten. Ingen skala finns angiven. Alla kartor är hämtade från kommunkartan, karträttigheter Luleå kommun.*





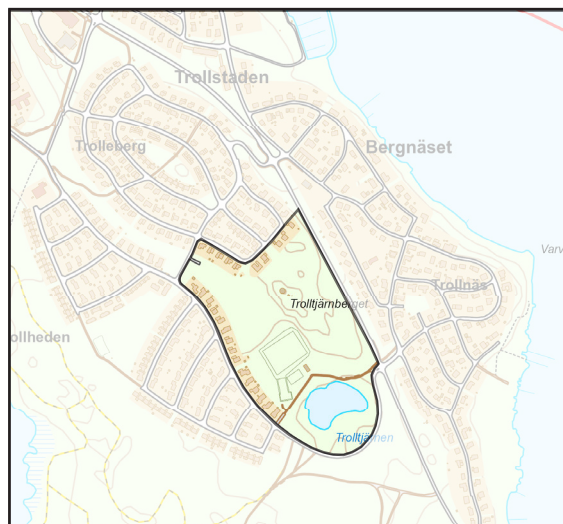
## Mjölkudden

Förbudsområdet på Mjölkudden begränsas av Mjölkuddsvägen i norr och väster, sedan är det en avgränsning som följer fasaderna mot de halv-offentliga ytorna som omgärdar Mjölkuddens centrum.



## Bergnäset

Förbudsområdet på Bergnäset begränsas av Trollebergsvägen i nordväst, Trollstigen i norr och förlängningen av denna ut på Granuddsvägen i öster. I söder och väster avgränsar Trolltjärnsvägen.

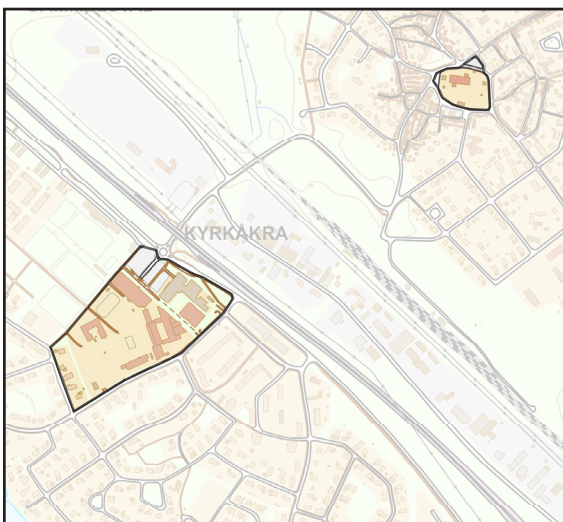


## Gammelstad

I Gammelstad finns det två avgränsade förbudsområden.

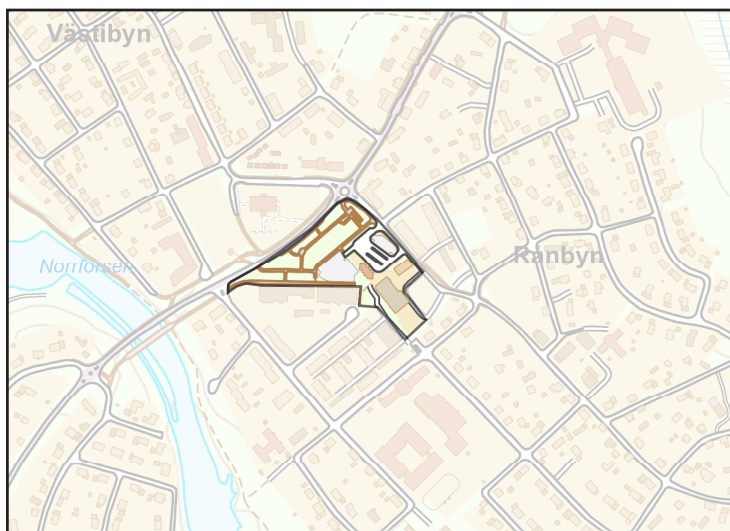
Förbudsområdet för **Stadsöns centrum** begränsas av Mariebergsvägen, Övägen, Andersvägen samt gång- och cykelvägen till Mariebergsvägen.

Förbudsområdet för **Kyrkbyns centrum** begränsas av Sockenvägen och Kyrktorget.



## Råneå

Förbudsområdet i Råneå begränsas av Sörforsvägen i nordväst, Kängsövägen i öster, sedan runt affärsbyggnaderna till Klapphällstigen i söder, sedan Klockarvägen upp till Affärsvägen och denna västerut.



*Kartorna har olika skalor för att öka läsbarheten. Ingen skala finns angiven. Alla kartor är hämtade från kommunkartan, karträttigheter Luleå kommun.*

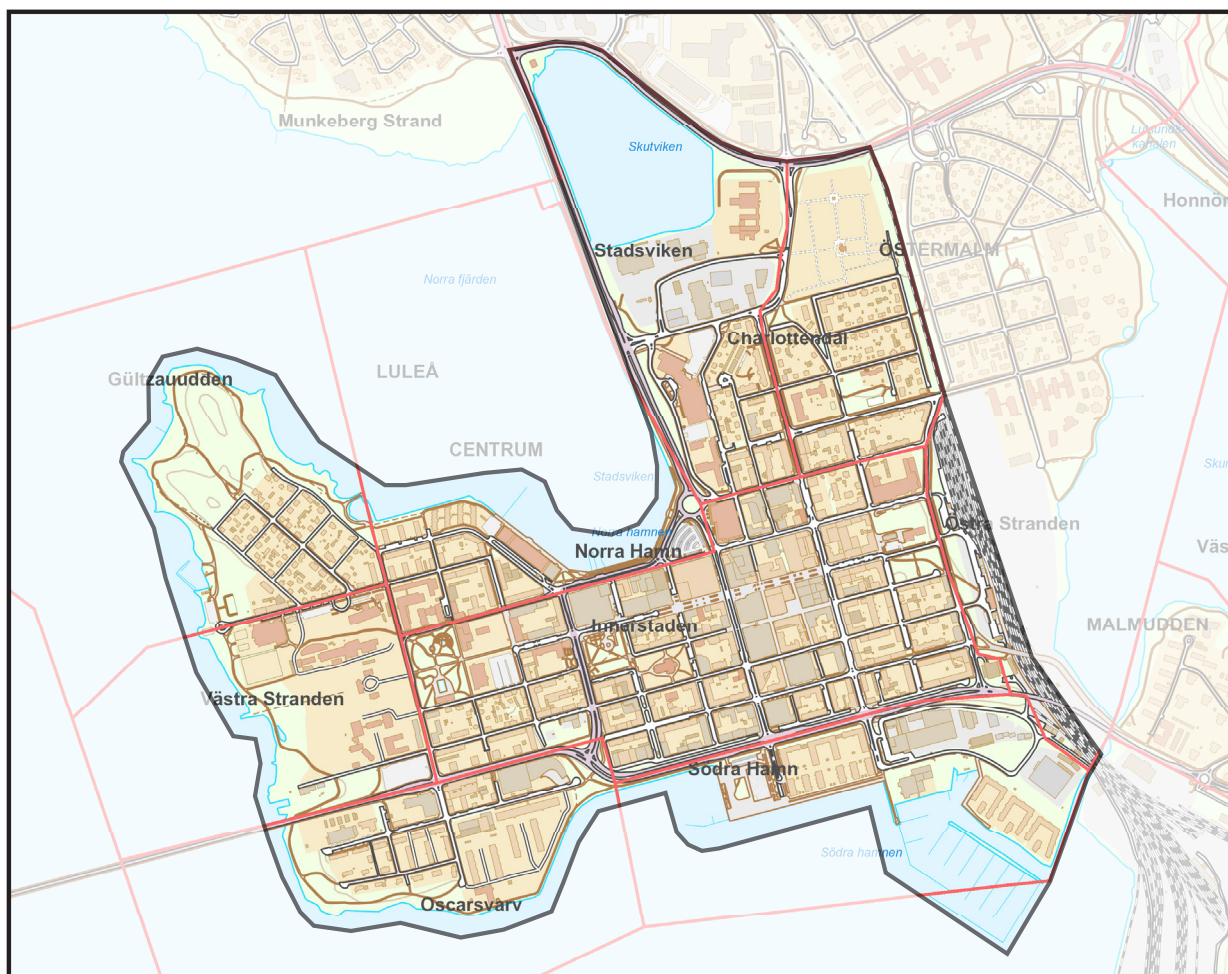


## BILAGA 2 - Karta som förtydligar var i centrum som hundar alltid ska hållas kopplade enligt 16 § första stycket.

Förutom det område som förtydligas i denna karta, ska hundar hållas kopplade på de platser och tider som beskrivs i 16§.

### Luleå centrum

Det är koppelvång för hundar inom nedan angivet område som begränsas av Svartövägen i norr och järnvägen i öster och följer sedan Skurholmsfjärdens koppling under järnvägen ut i Södra Hamnen och sedan runt centrumhalvön och upp längs Bodenvägen.



Kartan har ingen skala angiven. Alla kartor är hämtade från kommunkartan, karträttigheter Luleå kommun.





## BILAGA 3 - Karta som visar de allmänna badplatser där hundar ska hållas kopplade under perioden 1 maj till 30 september enligt 16 §.

Förutom det område som förtydligas i denna karta, ska hundar hållas kopplade på de platser och tider som beskrivs i 16§.

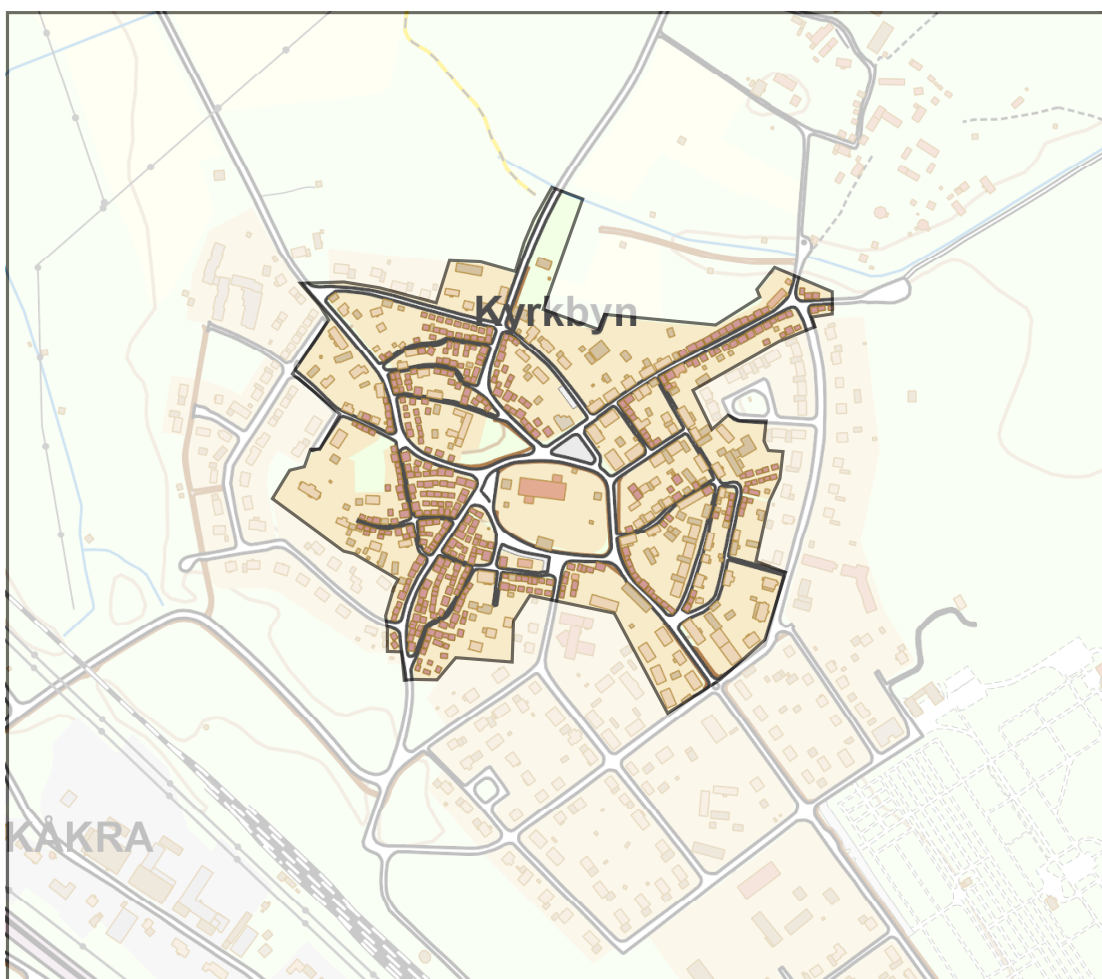


1. Kängsön, Råneå
2. Rörbäcken
3. Brändön
4. Näset, Sunderbyn
5. Storsand
6. Notviken
7. First Camp (*Arcus Camping*)
8. Gültzaudden
9. Lulsundet
10. Trolltjärn
11. Lulviksbadet
12. Mörön
13. Klubbviken

Kartan har ingen skala angiven. Alla kartor är hämtade från kommunkartan, karträttigheter Luleå kommun.



## BILAGA 4 - Karta som preciserar utbredningen av världsarvet vid Gammelstads kyrkby, se 18 §.



*Kartan har ingen skala angiven. Alla kartor är hämtade från kommunkartan, karträttigheter Luleå kommun.*



## **Motion till kommunfullmäktige Luleå**

### **Förbud mot användningen av lustgas i berusningssyfte**

Konsumtionen av lustgas i berusningssyfte har ökat avsevärt under de senaste åren. Enligt Folkhälsomyndigheten har samtalen till Giftinformationscentralen rörande lustgas ökat markant och det är främst bland yngre ungdomar som konsumtionen ökar. Lustgas är inget förbjudet preparat och används lagligt inom sjukvården samt vid viss typ av matlagning. Dessvärre har det blivit allt vanligare att använda lustgas i berusningssyfte, vilket är farligt och medför en ökad risk för hälsoproblem och skador.

Upprepad användning av lustgas kan förstöra vitamin B12 i kroppen, vilket bromsar bildningen av nervceller och blodkroppar. Detta kan i sin tur leda till symptom som förlamning och andra neurologiska skador. Utvecklingen är oroväckande och vi anser att det är viktigt att Luleå kommun agerar förebyggande för att hantera detta problem.

Genom att införa ett förbud mot användning av lustgas i berusningssyfte på offentlig plats inom kommunens ordningsföreskrifter kan vi minska risken för att denna trend sprider sig upp till Luleå. Ett sådant förbud skulle också sända en tydlig signal om att vi tar denna problematik på allvar och prioriterar invånarnas hälsa och trygghet.

### **Med anledning av detta yrkar Sverigedemokraterna:**

- att Luleå kommun i sina lokala ordningsföreskrifter inför ett förbud mot användandet av lustgas i berusningssyfte i offentlig miljö samt på förskole- och skolområden.

### **För Sverigedemokraterna Luleå**

Dexter Krokstedt

**2025-01-11**



## § 100

### Nämndinitiativ (C) till kommunstyrelsen om att utöka utredningsuppdrag

Ärendenr 2024/1467-1.1.1.5

#### Kommunstyrelsens arbetsutskotts förslag till beslut

Kommunstyrelsen beslutar att bifalla nämndinitiativet.

#### Sammanfattning av ärendet

Arne Nykänen (C) har lämnat in ett nämndinitiativ till kommunstyrelsen om att utöka utredningsuppdraget "Förenkla de kommunala upphandlingarna för att fler lokala och mindre leverantörer får bättre förutsättningar att lämna anbud" med att också identifiera fler varor och tjänster som kan upphandlas av lokala företag.

Förslagsställaren menar att företagsklimatet förbättras genom att upphandla fler varor och tjänster.

#### Bakgrund

I utredningsuppdraget "Förenkla för små och lokala företag att lämna anbud" har förstudien och utredningen utrett hur kommunen kan ändra i upphandlingsprocessen, för att få fler små företag att kunna lämna anbud. Det är olika utredningar att undersöka *hur* kommunen kan upphandla, kontra nämndinitiativet som handlar om *vad* kommunen kan upphandla.

Kommunstyrelseförvaltningen menar att nämndinitiativet bör hanteras som ett eget ärende då det handlar om att utreda *vad* som kan upphandlas vilket skiljer sig väsentligt från grunduppdraget (utredningsuppdraget "Förenkla för små och lokala företag att lämna anbud"). När det gäller utredningsuppdraget har kommunstyrelsen 2024-12-02 § 306 godkänt inriktningen i arbetet att förenkla upphandlingarna. Det förstärker förvaltningens syn om att nämndinitiativet bör hanteras som ett eget ärende.

#### Förslag

Att göra affärer med offentlig sektor innebär möjligheter för lokala företag och insatser från offentlig verksamhet för att underlätta detta skapar förutsättningar för tillväxt i det privata näringslivet. Kommunstyrelseförvaltningen ser därför positivt på förslaget att utreda vilka tjänster och varor som kan upphandlas, som idag utförs av Luleå kommun, och inte är direkta kärnuppdrag.



Arbetet föreslås genomföras med befintliga resurser vid näringslivskontoret som hämtar in information från förvaltningsdirektörerna i organisationen

Förvaltningen föreslår att nämndinitiativets målsättning ska vara att utreda:

- Vilka verksamheter som kan påverkas av förslaget till ny lag om osund kommunal konkurrens.
- Vilka verksamheter som förvaltningarna föreslår ska upphandlas.
- Vilka branscher som vid inköpskontorets upphandlingsdialoger eller näringslivskontorets dialoger framför synpunkter i frågan.

Arbetet föreslås genomföras med befintliga resurser vid näringslivskontoret som hämtar in information från förvaltningsdirektörerna i organisationen.

Utredningen redovisas till kommunstyrelsen.

Kommunstyrelseförvaltningen har föreslagit kommunstyrelsen besluta att bifalla nämndinitiativet.

### **Sammanträdet**

Kommunstyrelseförvaltningen föredrar ärendet.

### **Beslutsgång**

Ordföranden ställer kommunstyrelseförvaltningens förslag under proposition och finner att arbetsutskottet bifaller förslaget.

### **Dialog**

Dialog har förts inom kommunstyrelseförvaltningen.

### **Beslutsunderlag**

- Nämndinitiativ (C) till kommunstyrelsen, KLF Hid: 2024.6524
- Kommunstyrelsens beslut 2024-08-12 § 191, KLF Hid: 2024.6736
- Kommunstyrelseförvaltningens förslag till beslut gällande nämndinitiativ (C) till kommunstyrelsen om att utöka utredningsuppdrag, KLF Hid: 2024.9427
- Kommunstyrelsens arbetsutskotts beslut 2024-11-04 § 198, KLF Hid: 2024.9650
- Kommunstyrelsens beslut 2024-12-02 § 306, KLF Hid: 2024.11702
- Kommunstyrelseförvaltningens förslag till beslut gällande nämndinitiativ (C) till kommunstyrelsen om att utöka utredningsuppdrag, KLF Hid: 2025.5805

### **Nämndsinitiativ till kommunstyrelsen:**

#### **Utöka utredningsuppdraget "Förenkla de kommunala upphandlingarna för att fler lokala och mindre leverantörer får bättre förutsättningar att lämna anbud" med att också identifiera fler varor och tjänster som kan upphandlas av lokala företag**

Vid sammanträdet 12 augusti 2024 beslutade kommunstyrelsen att kvittera ett utredningsuppdrag om att förenkla de kommunala upphandlingarna för att fler lokala och mindre leverantörer ska få bättre förutsättningar att lämna anbud. Detta är mycket bra! Men mer behöver göras för att förbättra företagsklimatet i Luleå.

Luleå kommun kan uppmuntra och utveckla näringslivet i kommunen genom att aktivt och i dialog med näringslivets intresseorganisationer, bl.a. Företagarna, Svenskt Näringsliv, Byggföretagen och Luleå Näringsliv, identifiera fler varor och tjänster som passar att upphandla av lokala företag. Genom att upphandla fler varor och tjänster förbättras företagsklimatet när företagens kundunderlag utökas till att omfatta en blandning av kommunal verksamhet och privata kunder. Detta innebär också en förändrad attityd gentemot företag och företagare.

Vi föreslår:

- att Kommunstyrelseförvaltningen får i uppdrag att utöka utredningsuppdraget "Förenkla de kommunala upphandlingarna för att fler lokala och mindre leverantörer får bättre förutsättningar att lämna anbud" till att också samtidigt identifiera fler varor och tjänster som Luleå kommun kan upphandla av lokala företag.

Luleå 2024-08-12

Arne Nykänen, Centerpartiet

Fredrik Sidevörn, Centerpartiet





## § 41

### Markanvisning Liggunderlaget och Kompassen

Ärendenr 2025/895-3.1.2.7

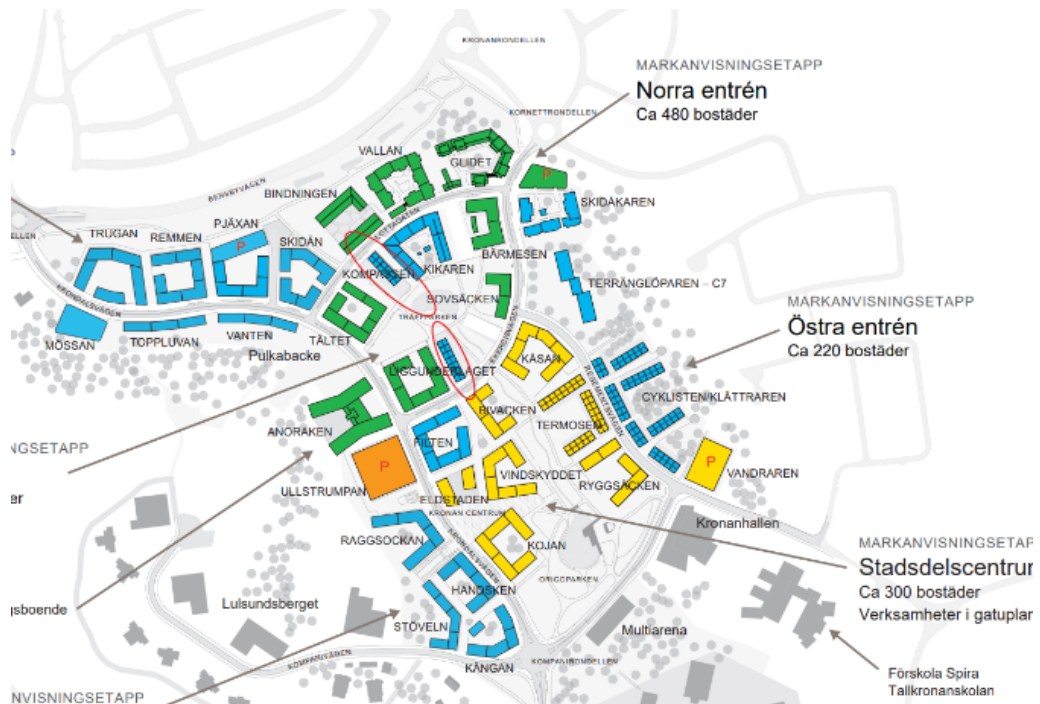
#### Samhällsbyggnadsutskottets förslag till beslut

1. Kommunstyrelsen beslutar att Bonava Sverige AB får markanvisning till fastigheten Kompassen 1 och Liggunderlaget 2 inom Kronandalen till och med 18 månader efter kommunstyrelsens godkännande i enlighet med bifogat markanvisningsavtal.
2. Mark- och exploateringschefen får rätt att underteckna eventuella ändringar och tillägg enligt 15 § markanvisningsavtalet, eventuellt medgivande om vidareöverlåtelse av markanvisningsavtalet enligt 16 § samma avtal samt efterföljande överlåtelsehandlingar.
3. I samband med markanvisningen med Bonava Sverige AB ska särskild överenskommelse träffas mellan Bonava Sverige AB och mark- och exploateringschefen. I överenskommelsen ska det framgå hur Bonava Sverige AB ska säkerställa genomförbarhet under markanvisningstiden genom kontinuerlig rapportering.

#### Sammanfattning av ärendet

Kronandalen är ett av Luleå kommuns pågående stadsutvecklingsprojekt och omfattar ungefär 2000 bostäder som ska byggas ut över tid. Området är indelat i fem etapper, varav etapp "Norra Entrén" avser denna markanvisning.

Fastigheterna Kompassen 1 och Liggunderlaget 2 har återlämnats av annan aktör 2023. Dialog har sedan förts med Bonava Sverige AB om en direktanvisning på fastigheten. Bonava Sverige AB planerar att bygga radhus på fastigheten Termosen i Kronandalen. Med en markanvisning till Kompassen 1 och Liggunderlaget 2 får Bonava möjlighet till en bättre finansiering med fler enheter i sin portfölj och därmed ökar bärigheten i byggnationen och genomförbarheten.



Detta avtal ska ligga till grund för beslut om markanvisning inom Kronandalen etapp Norra Entrén till Byggherren. Markanvisningsavtalet syftar till att reglera de villkor och förutsättningar som gäller för planering och utbyggnad av det markanvisade området.

Kommunstyrelseförvaltningen har föreslagit kommunstyrelsen besluta att Bonava Sverige AB får markanvisning till fastigheten Kompassen 1 och Liggunderlaget 2 inom Kronandalen till och med 18 månader efter kommunstyrelsens godkännande i enlighet med bifogat markanvisningsavtal. Mark- och exploateringschefen får rätt att underteckna eventuella ändringar och tillägg enligt 15 § markanvisningsavtalet, eventuellt medgivande om vidareöverlåtelse av markanvisningsavtalet enligt 16 § samma avtal samt efterföljande överlåtelsehandlingar. I samband med markanvisningen med Bonava Sverige AB ska särskild överenskommelse träffas mellan Bonava Sverige AB och mark- och exploateringschefen. I överenskommelsen ska det framgå hur Bonava Sverige AB ska säkerställa genomförbarhet under markanvisningstiden genom kontinuerlig rapportering.

### Sammanträdet

Kommunstyrelseförvaltningen föredrar ärendet.

**Beslutsgång**

Ordföranden ställer kommunstyrelseförvaltningens förslag under proposition och finner att samhällsbyggnadsutskottet bifaller förslaget.

**Dialog**

Dialog har förts mellan kommunstyrelseförvaltningen och bolaget om projektet. Internt har dialog förts mellan infrastrukturförvaltningen och kommunstyrelseförvaltningen.

**Beslutsunderlag**

- Förslag till markanvisningsavtal Kompassen 1 och Liggunderlaget 2 Bonava, KLF Hid: 2025.6283
- Gestaltungsförslag Kv Liggunderlaget och Kompassen, KLF Hid: 2025.6284
- Kommunstyrelseförvaltningens förslag till beslut gällande markanvisning Liggunderlaget och Kompassen, Bonava, KLF Hid: 2025.6282

## MARKANVISNINGSAVTAL

LULEÅ KOMMUN

---

Detta markanvisningsavtal har träffats mellan:

Luleå kommun, org nr 212000-2742  
971 85 Luleå, ("Kommunen"); och

Bonava Sverige AB org nr: 556726-4121  
Box 12064  
102 22 Stockholm ("Byggherren")

### **§ 1 Bakgrund**

Kronandalen är ett av Luleå kommuns pågående stadsutvecklingsprojekt och omfattar ca 2 000 bostäder som ska byggas upp över tid. Kronandalen är indelat i sex olika etapper, varav denna markanvisning omfattar två fastigheter som är inom etapp "Norra Parken". De andra etapperna "Norra entrén", "Stadsdelscentrum", "Södra entrén", "Västra entrén" och "Östra entrén" är under planering och utbyggnad.

Fastigheterna är detaljplanelagda och omfattas av detaljplanerna PL 492 och PL 453\_3.

Detta avtal ska ligga till grund för beslut om markanvisning på fastigheterna Kompassen 1 och Liggunderlaget 2 inom Kronandalen etapp Norra Parken till Byggherren. Markanvisningsavtalet syftar till att reglera de villkor och förutsättningar som gäller för planering och utbyggnad av det markanvisade området.

### **§ 2 Markanvisning**

Byggherren erhåller markanvisning till fastigheterna Kompassen 1 och Liggunderlaget 2 ("markanvisningsområdena") för uppförande av radhus. Markanvisningsområdena har markerats på karta, Bilaga 1.

Markanvisningen ger Byggherren rätt att förvärva markanvisningsområdena med äganderätt förutsatt att villkoren i detta avtal är uppfyllda.

Markanvisningen gäller från och med kommunstyrelsens godkännande av detta avtal och fram till överlåtelse- och genomförandavtal tecknats, dock som längst 18 månader efter kommunstyrelsens godkännande.



### **§ 3 Byggherrens förslag och markens bebyggande**

Byggherren har presenterat ett förslag om uppförande av totalt 15 radhus inom markanvisningsområdena. Inom fastigheten Kompassen 1 uppförs 8 radhus och inom fastigheten Liggunderlaget 2 uppförs 7 radhus. Radhusen upplåtes som bostadsrätter eller med äganderätt.

Byggherrens förslag till utformning och gestaltning framgår av Bilaga 2. Byggherren förbinder sig att fortsätta samarbetet med angiven arkitekt och landskapsarkitekt fram till bygglov och tecknande av marköverlåtelse. Byte av redovisad arkitekt och landskapsarkitekt får endast ske efter godkännande från Kommunen.

### **§ 4 Proaktiv bygglovsprocess**

Byggherren ska samråda med Kommunen genom projekt Kronan avseende gestaltning av planerad byggnation innan ansökan om bygglov lämnas in till ansvarig myndighet. Syftet är att samråda om bebyggelseförslaget stämmer överens med det förslag som inlämnats till Kommunen.

Samråd ska initieras av Byggherren inför/när Byggherren påbörjat arbetet med bygglovshandlingarna. Kommunen ska ges möjlighet att lämna synpunkter på förslagets gestaltning i god tid innan bygglovsansökan lämnas in till ansvarig myndighet.

Byggherren ska, vid möte med projektgruppen för Kronan, visa upp projektets slutliga gestaltning som kommer att ligga till grund för bygglovsansökan. Mötet ska hållas senast 1 månad innan bygglovsansökan avses lämnas in. Byggherren ansvarar för att kalla till detta möte.

Ansökan om bygglov ska ha lämnats in till ansvarig myndighet senast 14 månader efter kommunstyrelsens godkännande av detta avtal.

### **§ 5 Marköverlåtelse**

När Byggherren beviljats bygglov, presenterat tidplan för projektet och i övrigt visat på hur projektet kommer att genomföras i enlighet med förslaget kommer Kommunen att upprätta avtal om marköverlåtelse och genomförande.

Överlåtelse- och genomförandeaftalet kommer att villkoras med en byggnadsskyldighet som innebär att Byggherren måste påbörja byggnation i väsentlig omfattning inom viss tid efter avtalets undertecknande. Vad som avses som väsentlig omfattning i det enskilda fallet baseras bl.a. på byggnadsteknik men ska i varje fall kunna bedömas på objektiva grunder av oberoende part. Det innebär att Byggherren enbart erhåller vilande lagfart till dess att villkoret om byggnadsskyldighet är uppfyllt.

Köpeskillingen ska baseras på gällande taxa för radhus vid tiden för tecknande av markanvisningsavtalet. Nuvarande taxa för radhus är 375 000 kr per radhustomt.

Köpeskillingen ska erläggas på tillträdesdagen.

#### **§ 6 Markens skick**

Byggherren är medveten om att markanvisningsområdena tidigare utgjort del i militär anläggning. Inom området har bl.a. funnits interna nät för teknisk infrastruktur såsom el, vatten, opto, fjärrvärme och signal. Dessa har ersatts av den nya infrastruktur som Kommunen anlagt i området. De ersatta ledningarna har dock lämnats kvar i marken och Byggherren svarar för och bekostar att riva och ta bort gamla anläggningar om det är nödvändigt för exploateringen.

Området är sanerat vid Kommunens övertagande efter den tidigare försvarsverksamheten och resultatet från markundersökningen går att läsa i den markmiljötekniska utredningen.

Om ytterligare sanering krävs för bostadsbyggnation står Kommunen för kostnader förenade med detta.

Marken kommer att överlätas i befintligt skick och fri från penninginteckningar.

#### **§ 7 Kostnader**

Byggherren svarar för kostnader för bygglov, planavgift, VA-anläggningsavgift, elanslutning, anslutning till fjärrvärmenätet, lagfart m.m. i enlighet med gällande taxor.

Byggherren svarar för kostnader för anläggande av VA-nät inom markanvisningsområdena från förbindelsepunkt enligt § 9.

Byggherren ansöker om och bekostar avstyckning av radhustomterna i det fall upplåtelseformen är äganderätt.

#### **§ 8 Tillträde**

Tillträde till markanvisningsområdena regleras vid kommande marköverlåtelse. Byggherren äger rätt att under markanvisningstiden beträda området för erforderliga förberedande undersökningar, mätningar, o.s.v. Sker inte förvärv av markanvisningsområdena ska Byggherren på egen bekostnad återställa området om Kommunen så begär.

### **§ 9 Vatten, avlopp och dagvatten**

Byggherren ska ansluta sig till det kommunala vatten-, avlopp- och dagvattennätet. Dagvatten ska i första hand tas om hand och fördröjas inom den egna fastigheten. Byggherren ansvarar för att säkerställa lutningar för hantering av dagvatten i enlighet med den för området tänkta lösningen.

Samtliga lösningar för vatten, avlopp och dagvatten ska projekteras och anläggas i enlighet med Luleå miljöresurs AB:s (Lumire) projekteringsanvisningar. Eventuella frågor angående vatten och avlopp kommuniceras med Lumire.

Byggherren ansvarar för servisansökan inför VA-anslutning enligt e-tjänst på Lumires hemsida.

### **§ 10 Bulleråtgärder**

Byggherren är medveten om att markanvisningsområdena är utsatt för buller från lokalgator inom stadsdelen, vilket kan medföra att byggnationen och den exteriöra boendemiljön behöver anpassas för att klara gällande bullernivåer.

Byggherren ansvarar för och bekostar de bullerdämpande åtgärder som kan komma att krävas för att klara gällande bullernivåer och ska i samband med bygglovsansökan skriftligt redovisa vilka bullerdämpande åtgärder som vidtas för att klara gällande bullernivåer om ansvarig myndighet kräver det.

### **§ 11 Exploaterings genomförande**

Byggherren är införstådd med att utbyggnaden av Kronandalen, med parallellt pågående byggprojekt, löpande inflyttning, flytt av verksamheter etc. ställer höga krav på samordning och samverkan mellan inblandade aktörer. Kommunen i sin roll att leda utvecklingen för området kommer att jobba aktivt för att denna utbyggnad sker på bästa sätt. Byggherren förbinder sig att medverka och delta i frågor som berör den samlade utbyggnaden i den mån det är behövligt och efterfrågas av kommunen.

### **§ 12 Upphörande av markanvisning**

Parterna är överens om att Kommunen äger rätt att häva avtalet och omedelbart återta markanvisningen om Byggherren inte genomför projektet i den takt och/eller i enlighet med de villkor som framgår av detta avtal.

Byggherren är införstådd med att en hävning av avtalet och återtagen markanvisning inte ger Byggherren någon rätt till ersättning för nedlagda kostnader eller kompensation på annat sätt.

### **§ 13 Ändringar och tillägg**

Ändringar och tillägg till detta avtal ska upprättas skriftligen och undertecknas av båda parter.

**§ 14 Vidareöverlåtelse**

Detta avtal får inte överlåtas till annan part utan kommunens skriftliga medgivande.

**§ 15 Avtalsexemplar**

Detta avtal har upprättats i två exemplar varav parterna tagit var sitt.

**§ 16 Kommunens godkännande**

Avtalet gäller under förutsättning av kommunstyrelsens godkännande.

Luleå 2025-

Luleå 2025-

För Luleå Kommun

För Byggherren

.....

.....

Maria Andersson Nordgren  
Samhällsbyggnadsdirektör

Bilaga 1: Karta markanvisningsområde

Bilaga 2: Byggherrens förslag





# GESTALTNINGSFÖRSLAG

KV LIGGUNDERLAGET OCH KOMPASSEN

# ÖVERSIKTSPLAN - SKISS



SKALA 1:750  
0 15 30 75 METER



## GESTALTNING

Kv. Ryggsäcken

Flerbostadshus med tegelfasader i ljusgrått och beige samt laserad träpanel i varierande format i grönt, tillsammans med varmbruna plåtdetaljer och svarta tak. Fasaden vid balkonger och entréer knyts samman med gårdshusets fasadgestaltning med brunlaserad träpanel och sedumtak vilket är genomgående inslag i samtliga kvarter.



Renderingar - Fasadgestaltning i varma höstnyanser



# GESTALTNING

Kv. Termosen

Radhus med laserad träpanel i liggande och stående format i varma höstnyanser som skiftar i brunt, varmgrått och grönt. Plåtdetaljer i svart och brunt tillsammans med svarta tak. Vallabodens utformning knyter samman kvarteren med brunlaserad träpanel och sedumtak.



Renderingar - Fasadgestaltning i varma höstnyanser

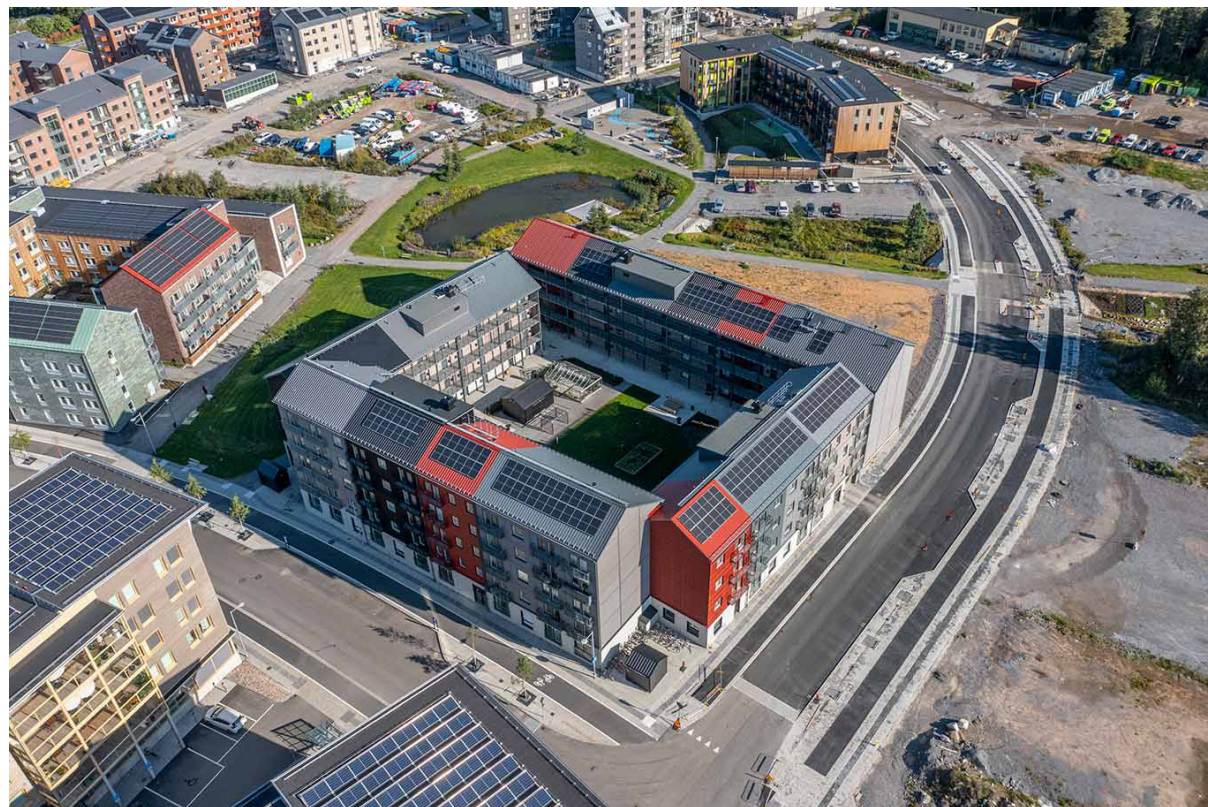


# GESTALTNINGSFÖRSLAG

Kv. Liggunderlaget

Gestaltningförslaget för Kv Liggunderlaget och Kompassen bygger vidare på gestaltningen av Kv Rygsäcken och Termosen med laserade **träfasader i varma, jordnära kulörer**. Närmast omgivande bebyggelse har fasader i rött, grått och svart med inslag av träpanel i en varmbrun kulör.

Radhusen i Kv Liggunderlaget föreslås utformas med laserad träpanel i skiftande nyanser i rött och ljust varmgrått för att skapa ett uttryck som särskiljer sig i området och ger kvarteret en egen identitet samtidigt som fasaderna knyter an till befintlig bebyggelse. Radhuslängan anpassar sig till tomtens sluttande terräng genom att radhusen förskjuts i höjd i förhållande till varandra.



Omgivande bebyggelse  
Kv Liggunderlaget



Förslag - Fasadgestaltning  
Laserad träpanel i röda och varmgrå nyanser. Fönster och dörrar i en mörkröd RAL i kombination med svart taktäckning och takavvattning.



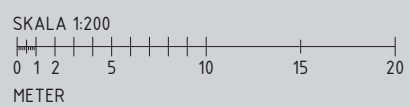
# KV LIGGUNDERLAGET - SKISS SITUATIONSPLAN



**FÖRKLARINGAR**  
MÅTT ANGES I MILLIMETER. NIVÅER ANGES I METER.

**RADHUS 01-07:**  
BOA: CA 104 m<sup>2</sup>  
TOTAL BOA: CA 728 m<sup>2</sup>

- Kulör 1
- Kulör 2
- Kulör 3





# GESTALTNINGSFÖRSLAG

Kv. Kompassen

Gestaltningförslaget för Kv Liggunderlaget och Kompassen bygger vidare på gestaltningen av Kv Rygsäcken och Termosen med laserade **träfasader i varma, jordnära kulörer**. Omgivande bebyggelse har fasader i skiffer och trä och går i varma nyanser av grönt, brunt och grått. Radhusen i Kv Kompassen föreslås utformas med laserad träpanel i skiftande nyanser i grönt och ljust varmgrått för att skapa ett uttryck som särskiljer sig i området och ger kvarteret en egen identitet samtidigt som fasaderna knyter an till befintlig bebyggelse. Radhuslängan anpassar sig till tomtens sluttande terräng genom att radhusen förskjuts i höjd i förhållande till varandra.



**Omgivande bebyggelse**  
Kv Kikaren



Inspiration



**Förslag - Fasadgestaltning**  
Laserad träpanel i gröna och varmgrå nyanser. Fönster och dörrar i en skogsgrön RAL och svart taktäckning samt takavvattning.



# KV KOMPASSEN - SKISS SITUATIONSPLAN



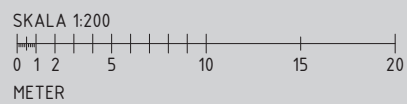
**FÖRKLARINGAR**  
MÅTT ANGES I MILLIMETER. NIVÅER ANGES I METER.

**RADHUS 01, 08:**  
BOA: 121 m<sup>2</sup>

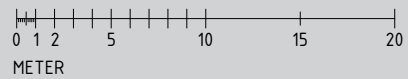
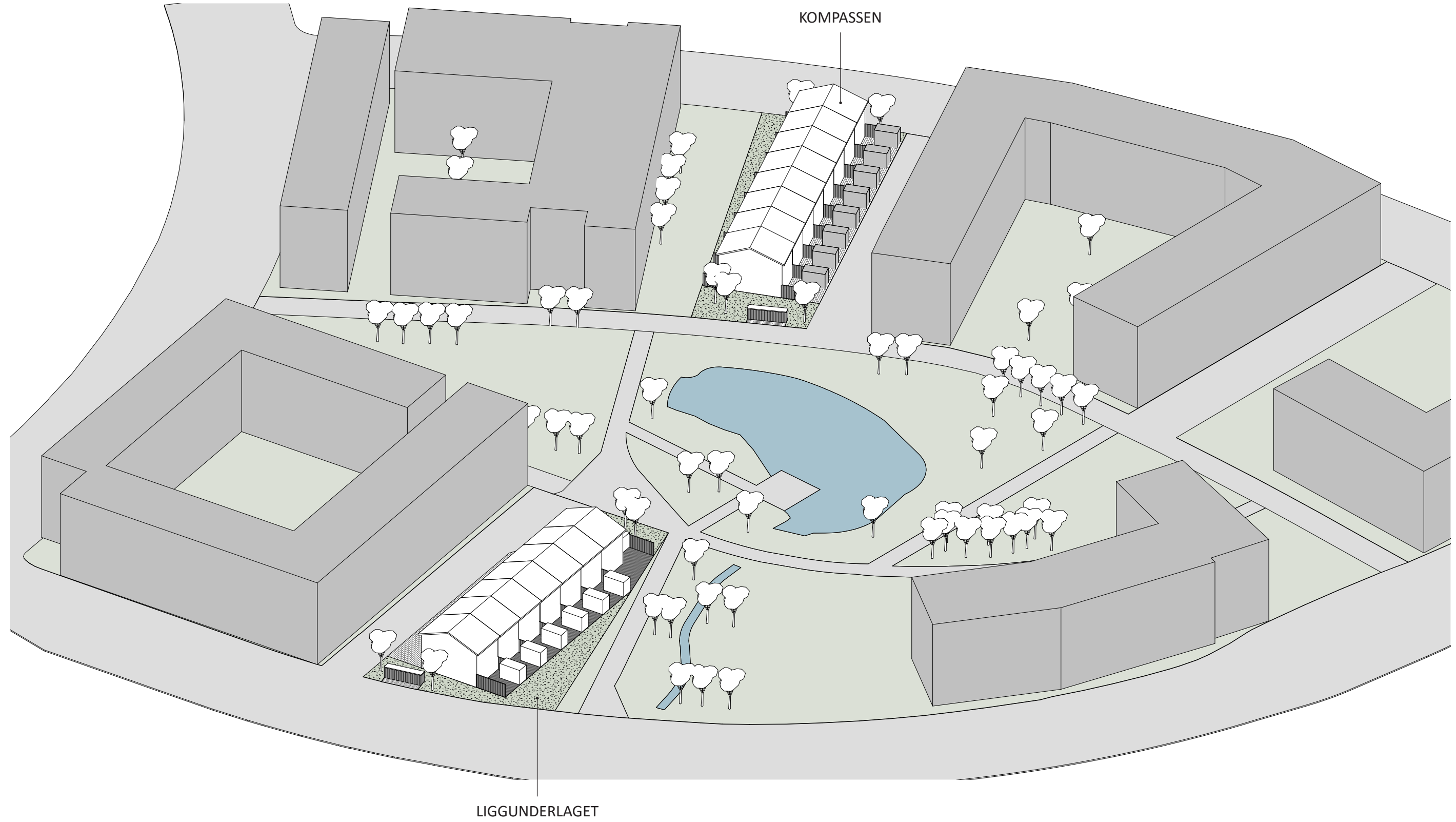
**RADHUS 02-07:**  
BOA: 104 m<sup>2</sup>

TOTAL BOA: 866 m<sup>2</sup>

- Kulör 1
- Kulör 2
- Kulör 3



# VOLYMSKISS



## § 42

### Friköp av tomträtten Bocken 9

Ärendenr 2025/950-3.1.2.6

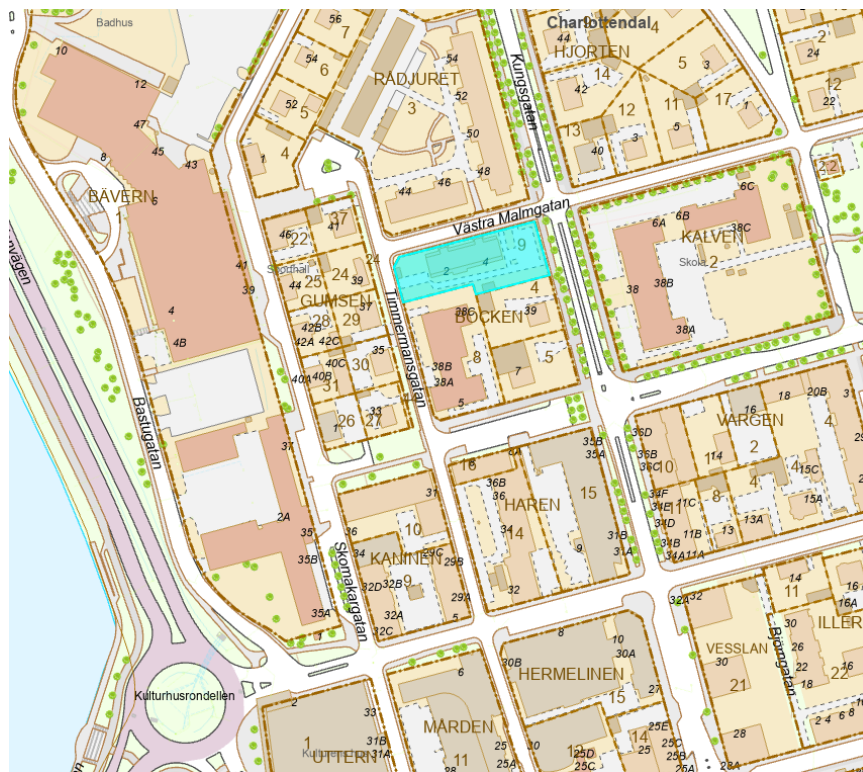
#### Samhällsbyggnadsutskottets förslag till beslut

1. Kommunstyrelsen beslutar att godkänna försäljning av fastigheten Bocken 9 (endast marken) till ett friköpspris baserat på det gällande marktaxeringsvärdet enligt allmän fastighetstaxering 2025.
2. Mark- och exploateringschefen får i uppdrag att skriva under köpeavtalet.

#### Sammanfattning av ärendet

Tomträttshavaren till tomträtten Bocken 9 har begärt att få friköpa tomträtten. Tomträttshavare har alltid möjlighet att begära friköp och bedömning om friköp ska tillåtas görs av mark- och exploateringskontoret.

Bocken 9, som ligger i centrala stan vid Västra Malmgatan, Kungsgatan och Timmermansgatan, är ett hyreshus som inrymmer bostäder och är taxerad som hyreshusenhet, bostäder.







Enligt kommunfullmäktiges beslut 2016-02-29 § 28 ska friköpspriset vid försäljning av tomträtt för flerbostadshus beräknas genom att gällande marktaxeringsvärde uppräknas med faktorn 1,33.

Friköpspriset för Bocken 9 baseras på den preliminära beräkningen av fastighetens marktaxeringsvärde från den allmänna fastighetstaxeringen 2025 (AFT-25) på 7,6 miljoner kronor.

Friköpspriset uppgår preliminärt till 10 108 000 kronor.

Hyreshus får nya taxeringsvärden 2025 genom den allmänna fastighetstaxeringen 2025. Taxeringsvärdena beslutas i juni 2025 men gäller från 2025-01-01. Marktaxeringsvärdet har därav inte fastställts av Skatteverket vid köparens undertecknande av köpeavtalet och betraktas därför som preliminärt fram till juni 2025.

Eftersom friköpspriset är preliminärt vid köparens undertecknande av köpeavtalet har ytterligare ett avtal upprättats och undertecknats av köparen, där det regleras att kommunen och tomträttshavaren är överens om att friköpspriset ska justeras och baseras på det marktaxeringsvärde för Bocken 9 som fastställs i juni 2025, i det fall marktaxeringsvärdet som fastställs då avviker från det preliminära.

Mark- och exploateringschef får i uppdrag att underteckna köpeavtalet.

Kommunstyrelseförvaltningen har föreslagit kommunstyrelsen besluta att godkänna försäljning av fastigheten Bocken 9 (endast marken) till ett friköpspris baserat på det gällande marktaxeringsvärdet enligt allmän fastighetstaxering 2025. Mark- och exploateringschefen får i uppdrag att skriva under köpeavtalet.

### **Sammanträdet**

Kommunstyrelseförvaltningen föredrar ärendet.

### **Beslutsgång**

Ordföranden ställer kommunstyrelseförvaltningens förslag under proposition och finner att samhällsbyggnadsutskottet bifaller förslaget.

### **Dialog**

Dialog och samverkan har skett mellan mark- och exploateringschef, stadsbyggnadsdirektör samt tjänstepersoner inom kommunstyrelseförvaltningen.



### Beslutsunderlag

- Köpeavtal, KLF Hid: 2025.6286
- Kompletterande avtal, KLF Hid: 2025.6287
- Kommunfullmäktiges beslut 2016-02-29 § 28, KLF Hid: 2016.1358
- Kommunstyrelseförvaltningens förslag till beslut gällande friköp av tomträtten Luleå Bocken 9, KLF Hid: 2025.6285



Mellan Luleå kommun och Galären i Luleå AB (556069-5081) Västra Varvsgatan 18, 972 36 Luleå har följande avtal träffats:

Kommunen överlåter och försäljer till köparna fastigheten **BOCKEN 9** i Luleå kommun.

Köpeskillingen är **TIOMILJONERETTHUNDRAÅTTATUSEN (10 108 000:-) KRONOR**. Köpeskillingen ska erläggas senast på tillträdesdagen.

Fastigheten överlåtes i befintligt skick.

Parterna är överens om att detta avtal ersätter mellan parterna tecknat tomträttsavtal. Köpeskillingen avser endast marken.

Avtalet gäller under förutsättning av att kommunstyrelsens beslut om att godkänna försäljningen har vunnit laga kraft.

Tillträde ska ske vid ingången av det första kvartal som inträffar efter detta avtal är underskrivet av båda parter (dvs 1/1, 1/4, 1/7 eller 1/10).

Köparna ombesörjer och bekostar

- dödning av tomträttsinskrivningen
- lagfart för detta förvärv
- övriga nödvändiga inskrivningsåtgärder

Detta avtal är upprättat i två exemplar, varav parterna tagit var sitt.

Luleå 2025-

Luleå 2025-05-28

För Luleå kommun

För Galären i Luleå AB

.....  
Roger Tuomas  
Mark- och exploateringschef

.....  
Gunnar Tåhlin (Galären i Luleå AB)

Roger Tuomas namnteckning bevittnas:

.....

.....



Luleå kommun (Kommunen) och Galären i Luleå AB (556069-5081) (Tomträttshavaren), Västra Varvsgatan 18, 972 36 Luleå har kommit överens om följande:

### Bakgrund

Kommunen överlåter genom ett köpeavtal daterat av köparen dag som denna (Köpeavtalet), fastigheten Bocken 9 i Luleå kommun. Överlåtelsen avser friköp av en tomträtt och avser endast marken. Överlåtelsen förutsätter att kommunstyrelsen godkänner försäljningen.

Friköpspriset för flerbostadshus uppgår enligt kommunstyrelsens beslut 2016-02-29 §28 till gällande marktaxeringsvärde uppräknat med faktorn 1,33.

Flerbostadshus åsätts nya taxeringsvärden genom allmän fastighetstaxering 2025 (AFT-25). Taxeringsvärdena fastställs i juni 2025 men gäller från 1 januari 2025. Kommun har efterfrågat de nya taxeringsvärdena för Bocken 9 hos Skatteverket, men fått beskedet att de inte lämnas ut förrän beslut om taxeringsvärdena fattas i juni 2025.

### Överenskommelse

Friköpspriset för Bocken 9 enligt Köpeavtalet baseras på den preliminära beräkningen av marktaxeringsvärdet för AFT-25, på 7,6 miljoner kronor. I det fall marktaxeringsvärdet för Bocken 9 som fastställs i juni 2025 avviker från det preliminärt beräknade är Kommunen och Tomträttshavaren överens om att friköpspriset ska justeras och baseras på det marktaxeringsvärde för Bocken 9 som fastställts av Skatteverket i juni 2025. Nytt köpeavtal som ersätter befintligt ska då upprättas.

Detta avtal är upprättat i två exemplar, varav parterna tagit var sitt.

Luleå 2025-

Luleå 2025-05-28

För Luleå kommun

För Galären i Luleå AB

.....  
Maria Andersson Nordgren  
Samhällsbyggnadsdirektör

  
.....  
Gunnar Tählin (Galären i Luleå AB)



## § 28

### **Friköpspris vid försäljning av tomträtter för småhus, flerbostadshus och industri**

Ärendenr 2015/1720-253

#### **Kommunfullmäktiges beslut**

Kommunfullmäktige beslutar att friköpspriser för tomträtter ska beräknas på det sätt som anges nedan och att det nya beslutet ska ersätta alla tidigare beslut om friköp av tomträtter gällande småhus (småhus innefattar både permanentbostadshus och fritidshus), flerbostadshus och industri.

1. Friköpspriset vid försäljning av tomträtt för småhus ska beräknas som 70 % av gällande marktaxeringsvärde.
2. Friköpspriset vid försäljning av tomträtt för flerbostadshus ska beräknas genom att gällande marktaxeringsvärde uppräknas med faktorn 1,33.
3. Friköpspriset vid försäljning av tomträtt för industri ska beräknas utifrån ett pris per kvadratmeter tomtyta enligt gällande markpristaxa.
4. Tillfällig förlängd möjlighet för friköp av tomträtt för flerbostadshus ska gälla hela 2016, innebärande att friköpspriset under 2016 ska baseras på 2015 års marktaxeringsvärde.

#### **Reservation**

Thomas Söderström (L) reserverar sig mot beslutet.

#### **Sammanfattning av ärendet**

Stadsbyggnadsnämnden har 2015-12-10 § 217 föreslagit kommunfullmäktige besluta att friköpspriset vid försäljning av tomträtt för småhus ska beräknas som 70 % av gällande marktaxeringsvärde, friköpspriset vid försäljning av tomträtt för flerbostadshus ska beräknas genom att gällande marktaxeringsvärde uppräknas med faktorn 1,33, friköpspriset vid försäljning av tomträtt för industri ska beräknas utifrån ett pris per kvadratmeter tomtyta enligt gällande markpristaxa, samt en övergångsregel för friköp av tomträtt för flerbostadshus ska gälla hela 2016, innebärande att friköpspriset under 2016 ska baseras på 2015 års marktaxeringsvärde.

Det nya beslutet ska ersätta alla tidigare beslut om friköp av tomträtter gällande småhus.

Till grund för nuvarande beräkning av friköpspris för tomträtter ligger ett flertal kommunfullmäktigebeslut. Flera av besluten är tagna på 1990-talet. En



redogörelse för tidigare och nu gällande beslut görs nedan under rubriken beskrivning av ärendet.

Efter en genomgång av historiken och genomförd studie av hur andra kommuner hanterar friköpsfrågan anser Stadsbyggnadsförvaltningen att det inte finns motiv för att ändra nuvarande beräkningsmodeller för friköpspris vid försäljning av tomträtter. Stadsbyggnadsförvaltningen anser dock att det finns motiv för att samla alla tomträttstyper i ett nytt samlat beslut för att förtydliga för tomträttsinnehavare vilket pris som gäller vid friköp av tomträtt i Luleå kommun.

Kommunstyrelsens arbetsutskott har 2016-01-11 § 6 föreslagit fullmäktige besluta att friköpspriser för tomträtter ska beräknas på det sätt som anges nedan och att det nya beslutet ska ersätta alla tidigare beslut om friköp av tomträtter gällande småhus (småhus innefattar både permanentbostadshus och fritidshus), flerbostadshus och industri.

1. friköpspriset vid försäljning av tomträtt för småhus ska beräknas som 70 % av gällande marktaxeringsvärde
2. friköpspriset vid försäljning av tomträtt för flerbostadshus ska beräknas genom att gällande marktaxeringsvärde uppräknas med faktorn 1,33
3. friköpspriset vid försäljning av tomträtt för industri ska beräknas utifrån ett pris per kvadratmeter tomtyta enligt gällande markpristaxa
4. tillfällig förlängd möjlighet för friköp av tomträtt för flerbostadshus ska gälla hela 2016, innebärande att friköpspriset under 2016 ska baseras på 2015 års marktaxeringsvärde.

Kommunstyrelsen har 2016-02-15 § 39 beslutat bifalla arbetsutskottets förslag.

### **Sammanträdet**

Thomas Söderström (L) föreslår bifalla kommunstyrelsens förslag med ändring av att friköpspriset vid försäljning av tomträtt för småhus ska beräknas som 50 procent av gällande marktaxeringsvärde.

Lenita Ericson (S) föreslår bifalla kommunstyrelsens förslag.

### **Beslutsgång**

Ordföranden ställer kommunstyrelsens förslag mot Thomas Söderströms förslag och finner att fullmäktige bifaller kommunstyrelsens förslag.

### **Beskrivning av ärendet**

#### ***Bakgrund***

Som bakgrund till förslaget till nytt beslut görs dels en redogörelse för tidigare och nu gällande beslut angående friköpspris för de olika tomträttstyperna, dels en översiktlig jämförelse med hur friköpspris för försäljning av tomträtt



behandlas inom andra kommuner, se nedan. Vidare lämnas en förklaring till varför friköpspriset skiljer sig mellan olika tomträttstyper.

### **Småhus**

Luleå kommun har genom beslut i kommunfullmäktige 1989-12-18 § 302 lagt fast hur försäljning av tomträtter för småhus ska genomföras. Kommunens beslut om friköpspris innebar då att försäljningspriset skulle vara lika med det avgäldsunderlag (markvärde) som kommunen tillämpade vid omregleringar av tomträttsavgäld. Avgäldsunderlaget vid denna tidpunkt utgjorde gällande marktaxeringsvärde uppräknat med en faktor om 1,33.

För att stimulera försäljning av tomträtter för småhus föreslog kommunen en tillfällig stimulansåtgärd som endast gällde under år 1990. Stimulansåtgärden innebar att tomträttsinnehavare till småhustomter fick friköpa tomträtten till ett pris som motsvarade 70 % av det då gällande marktaxeringsvärdet, dock med minst 30 000 kronor i avdrag på marktaxeringsvärdet.

Efter 1990 återgick kommunen till grundprincipen att försäljningspriset vid friköp av tomträtt för småhus skulle vara lika med det avgäldsunderlag (markvärde) som kommunen tillämpade vid omregleringar av tomträttsavgäld.

Vid beslut 1993-06-21 § 140 beslutade kommunfullmäktige att tomträttsinnehavare till småhus skulle ha möjlighet att friköpa tomträtten till ett pris som motsvarade 70 % av markens taxeringsvärde. Detta beslut gällde fram till dess att kommunfullmäktige fattade nytt beslut 2010-12-20 § 194.

Detta senare beslut togs för att ytterligare stimulera till friköp av tomträtter för småhus och beslutet innebar att under år 2011 skulle friköpspriset beräknas som 50 % av markens taxeringsvärde. Beslutet överklagades och därför förlängdes erbjudandet att gälla till och med 2012-06-30 enligt kommunfullmäktiges beslut 2011-11-28 § 220.

Därefter återgick kommunen till principen att försäljningspriset vid friköp av tomträtt för småhus skulle utgöra 70 % av marktaxeringsvärdet.

Nya taxeringsvärden för småhus började gälla från och med 2015-01-01. För att ge tomträttsinnehavarna förlängd möjlighet att friköpa utifrån 2014 års taxeringsvärde beslutade kommunfullmäktige 2014-12-15 § 245 att förlänga tiden till 2015-06-30. Efter denna tidpunkt gäller återigen friköp till 70 % av det aktuella marktaxeringsvärdet.

### **Industrifastigheter**

För industrifastigheter som upplåtits med tomträtt har kommunfullmäktige tagit ett beslut 1989-12-18 § 302. Beslutet innebär att kommunens försäljningspris sätts till kommunens nyupplåtelsepris. Detta innebär att





friköpspriset för industrifastigheter under alla år varit detsamma som priset vid nytt förvärv, dvs pris per kvadratmeter tomtyta enligt gällande markpristaxa.

### *Flerfamiljshus*

Genom beslut 1989-12-18 § 302 har kommunfullmäktige lagt fast att friköpspriset skulle vara lika med det avgäldsunderlag (markvärde) som kommunen tillämpade vid omregleringar av tomträttsavgäld. Beräkning av avgäldsunderlaget utgick från markens taxeringsvärde. För att justera avgäldsunderlaget mellan taxeringsperioderna uppräknades marktaxeringsvärdet med en faktor som avsågs motsvara dels markens marknadsvärde dels motsvara värdeutvecklingen på fastighetsmarknaden enligt beslut i kommunfullmäktige 1990-03-26 § 69 och 1990-10-29 § 187. 1994 omfattades alla flerfamiljshus av en ny allmän fastighetstaxering. I samband med detta beslutade kommunfullmäktige 1994-12-19 § 170 att det nya marktaxeringsvärdet uppräknat med faktorn 1,33 skulle användas som avgäldsunderlag vid omprövning av tomträttsavgäld för flerfamiljshus. Taxeringsvärdena är åsatta för att spegla 75 % av en fastighets marknadsvärde. Vid uppräkning av marktaxeringsvärdet med faktorn 1,33 erhålls på så sätt ett bedömt marknadsvärde. Friköpspriset för flerbostadshus har alltsedan 1994 därför varit markens taxeringsvärde uppräknat med faktorn 1,33.

### *Friköpspris vid försäljning av tomträtter i övriga kommuner*

För att få en uppfattning om hur andra kommuner hanterar frågan med principer för friköp av tomträtter har en studie genomförts av ett antal av de kommuner, vilka precis som Luleå kommun, har haft skäl att hantera denna fråga. Studien omfattade totalt 14 kommuner samt Region Gotland. Resultatet visar ingen homogen bild av kommunernas hantering. Beträffande principer vid försäljning av tomträtt för småhus noteras dock att de flesta kommunerna har beslut som utgår från att friköpspriset baseras på ett reducerat marktaxeringsvärde, i huvudsak motsvarande Luleå kommuns tillämpade princip. För flerbostadshus tillämpar de flesta kommunerna, utifrån lite olika infallsvinklar och modeller, att marknadsvärdet för aktuell mark ska utgöra underlag för friköp. Ett antal kommuner tillämpar även principen att en oberoende marknadsvärdering ska genomföras av markvärdet för den tomträtt som ska försälas.

Beträffande mark till tomträtter för industri har enbart ett fåtal kommuner beslutade principer. I dessa fall utgår friköpspriset från ett marknadsvärde för marken som upplåtits med tomträtt.





### ***Orsaker till att friköpspriset skiljer sig mellan tomträtt för småhus och tomträtt för flerbostadshus***

Som underlag för revidering av taxeringsvärde för mark ska ligga det marknadsvärde marken har vid taxeringstillfället. I fallet med småhus studeras därför de köp och försäljningar som genomförts på marknaden inom aktuella områden. Beträffande småhus finns oftast ett tämligen omfattande prisstatistiskt material. Eftersom det sällan finns sålda obebyggda tomter så analyseras alla sålda bebyggda tomter, varefter man gör en uppdelning på mark och byggnad. Utifrån denna statistik utförs därför, med relativt god säkerhet, en bedömning av vilket marknadsvärde försäld mark har samt utförs en beräkning av vilket taxeringsvärde som är rimligt för kommande fastighetstaxering inom olika s k riktvärdeområden.

I fallet med flerbostadshus gäller samma förutsättning nämligen att det är marknadsvärdet på marken som ska utgöra grund för revidering av taxeringsvärdet. Ofta finns dock beträffande flerbostadshus ett mindre statistiskt material att utgå ifrån. Hyreshustaxeringen utgår därför i stället från faktiska hyror varefter man gör en avkastningsvärdering.

Vid småhustaxeringen får man fram ett riktvärde för en normaltomt i området som sen korrigeras utifrån storlek, läge och VA-klass. Hyreshusmarken däremot får däremot, efter genomförd avkastningsvärdering, ett taxeringsvärde för mark angivet efter tillåten byggrätt BTA. Detta medför att modellen för att ta fram marknadsvärden väsentligen skiljer sig åt mellan tomträtt för småhus och tomträtt för flerbostadshus.

Intresserade köpare av tomträtter för småhus och flerbostadshus har en tendens att ibland okritiskt jämföra de principer som gäller vid framtagandet av taxeringsvärde för aktuell mark och det pris kommunen vill ta ut vid en försäljning. Vissa delägare i mindre flerbostadshus kan uppfatta det som att det är betydligt lägre pris vid förvärv av marken till ett småhus än för ett flerbostadshus sett utifrån att friköpspriset är 70 % av marktaxeringsvärdet. För att på ett rimligt sätt kunna jämföra försäljningspriset mellan småhus och mindre flerbostadshus måste vissa ytterligare faktorer beaktas. Viktigaste faktorn att beakta blir då även att de mindre flerbostadshusen oftast innehåller ett större antal lägenheter medan ett småhus enligt Skatteverkets definition enbart får utgöra bostad för 1-2 familjer. Priset per lägenhet/bostadsenhet blir därför lägre för flerbostadshusen vid en lägesrelaterad jämförelse, d v s att lägenhet/bostadsenheter med jämförbara lägen centralt respektive i områden utanför Luleå centrum jämförs med småhus i motsvarande lägen.

### ***Utifrån ovanstående föreslås följande:***

Friköpspriset vid försäljning av tomträtt för småhus ska beräknas som 70 % av gällande marktaxeringsvärde.



I tidigare beslut har benämningen flerfamiljshus använts. I det nya beslutet kommer fortsättningsvis benämningen flerbostadshus att användas.

Friköpspriset vid försäljning av tomträtt för flerbostadshus ska utgöra markens marknadsvärde baserat på taxeringsvärdet. Friköpspris vid försäljning av tomträtt för flerbostadshus ska därför beräknas genom att gällande marktaxeringsvärde uppräknas med faktorn 1,33.

Stadsbyggnadsförvaltningen föreslår en tidsbegränsad övergångsregel gällande friköpspriset för flerbostadshus. Detta kan anses motiverat utifrån den höjning av marktaxeringsvärde för flerbostadshus som förväntas gälla från 2016-01-01. Övergångsregeln utformas så att marktaxeringsvärdet som gäller under 2015 ska tillämpas under hela år 2016 för att lindra effekten av höjt marktaxeringsvärde för de tomträttshavare som önskar friköpa sin tomträtt för flerbostadshus.

Friköpspriset vid försäljning av tomträtt för industri ska utgöras av kommunens nyupplåtelsepris. Nyupplåtelsepriset, tillika friköpspriset, utgår från ett pris per kvadratmeter tomtyta enligt gällande markpristaxa.

### **Beslutsunderlag**

- Stadsbyggnadsförvaltningens tjänsteskrivelse 2015-11-06
- Stadsbyggnadsnämndens protokoll § 217, 2015-12-10
- Kommunstyrelsens arbetsutskotts protokoll § 6, 2016-01-11
- Kommunstyrelsens protokoll § 39, 2016-02-15

### **Beslutet skickas till**

Stadsbyggnadsnämnden

Ekonomikontoret



## § 43

### **Igångsättning Hertsöfältet VA Hästskon etapp 1 och 2**

Ärendenr 2025/896-3.4.6.1

#### **Samhällsbyggnadsutskottets förslag till beslut**

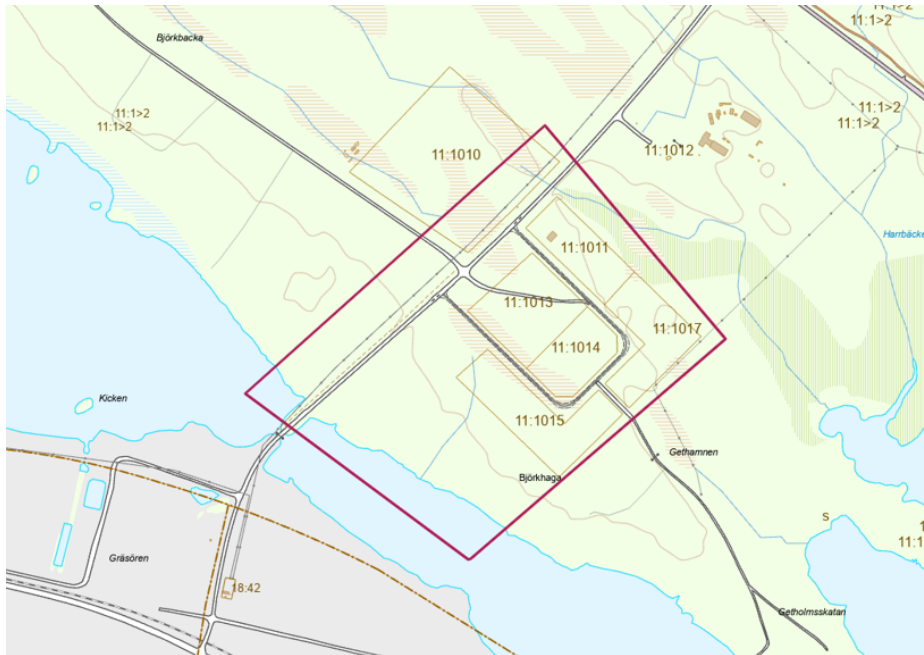
Kommunstyrelsen beslutar att godkänna projektbudgeten på 15 000 tkr för Hertsöfältet VA Hästskon etapp 1 och 2 samt bevilja igångsättningstillstånd.

#### **Sammanfattning av ärendet**

Luleå kommuns infrastrukturprojekt på Hertsöfältet fortsätter under 2025–2026. Projektets framdrift går fortare än planerat på grund av gynnsamma väderförhållanden. Projektet är nu i fas med att färdigställa dragnings av VA, vatten och avlopp. Igångsättning behöver därav tidigareläggas för 2025. Projektets kostnader ryms i den totala budgeten för VA på Hertsöfältet. Projektbudget överförs till infrastruktur- och serviceförvaltningen för genomförande i enlighet med reglementen.

Projektet är i sin helhet planerat att genomföras under åren 2024–2029 och har en total budget för mark, landskap och trafik på 172 mkr och VA 73 mkr. Arbetet på Hertsöfältet omfattar byggande av nytt industriområde med tillhörande vägar, GC- vägar, dagvattendiken, landskap, belysning, VA och pumpstationer.

Medel för projektet Hertsöfältet VA Hästskon etapp 1 och 2 finns anvisade med 15 mkr. Medel omförs från kommunstyrelsens huvudprojekt för Hertsöfältet (projektnummer 39491) till infrastruktur- och serviceförvaltningen projekt Hertsöfältet VA Hästskon etapp 1 och 2 (projektnummer 41233).



Kommunstyrelseförvaltningen har föreslagit kommunstyrelsen besluta att godkänna projektbudgeten på 15 000 tkr för Hertsöfältet VA Hästskon etapp 1 och 2 samt bevilja igångsättningstillstånd.

### Sammanträdet

Kommunstyrelseförvaltningen föredrar ärendet.

### Beslutsgång

Ordföranden ställer kommunstyrelseförvaltningens förslag under proposition och finner att samhällsbyggnadsutskottet bifaller förslaget.

### Dialog

Dialog har skett internt inom kommunstyrelseförvaltningen och med infrastruktur- och serviceförvaltningen.

### Beslutsunderlag

- Kommunstyrelseförvaltningens förslag till beslut angående igångsättning Hertsöfältet Hästskon etapp 1 och 2, KLF Hid: 2025.6288



## § 44

### Utökad kollektivtrafik 2025 - Länstrafiken

Ärendenr 2025/981-3.4.4.2

#### Samhällsbyggnadsutskottets förslag till beslut

1. Kommunstyrelsen beslutar att anslå 12 000 kr/år för förlängning av turer på linje 228.
2. För år 2025 anvisas medel från resultatet och tillförs KS-kollektivtrafikanslaget. Från år 2026 och framöver omhändertas behovet inom KS-kollektivtrafikanslag.

#### Sammanfattning av ärendet

En förlängning av Länstrafikens linje 228 till Forshed tisdagar och fredagar föreslås för att utöka kollektivtrafikutbudet på landsbygden och för att möjliggöra skolskjutsar inom ramen för allmän kollektivtrafik.

Kommunstyrelseförvaltningen har föreslagit kommunstyrelsen besluta att anslå 12 000 kr/år för förlängning av turer på linje 228. För år 2025 anvisas medel från resultatet och tillförs KS-kollektivtrafikanslaget. Från år 2026 och framöver omhändertas behovet inom KS-kollektivtrafikanslag.

#### Sammanträdet

Kommunstyrelseförvaltningen föredrar ärendet.

#### Beslutsgång

Ordföranden ställer kommunstyrelseförvaltningens förslag under proposition och finner att samhällsbyggnadsutskottet bifaller förslaget.

#### Beskrivning av ärendet

Länstrafikens linje 228 är en inomkommunal linje som finansieras av Luleå kommun och som går mellan Råneå och Forshed enligt nedan.



DAGAR	Helgfri M-F		Hfr M,O,To	Hfr M-F
ANMÄRKNINGAR	1	1	1	
Råneå Skolan	13.20	14.40	15.50	
Råneå Busstation	13.25	14.45	15.55	
Strömsund E4	13.30	14.53	16.03	
Jämtön Ica	13.35	15.00	16.10	
Jämtöavan	13.40a	15.05	16.15	
Jämtön E4 Ljussignal	13.45	X	X	17.35
Högsön	13.47	15.15	16.25	17.38
Vitå	13.50	15.17	16.27	17.40
Vitåfors	13.55	15.20	16.30	17.45
Avafors	14.00a	15.30	16.40	
Forshed	14.15a			

I Forshed finns skolelev som börjar högstadiet på Råneåskolan till höstterminen 2025 och som har rätt till skolskjuts anordnad av kommunen. Sedan tidigare har kommunen ambitionen att i möjligaste mån inrymma skolskjutsar inom ramen för den allmänna kollektivtrafiken, för ett effektivt resursutnyttjande och ett bra utbud av kollektivtrafik.

Enligt Länstrafiken kan turen från Råneåskolan med avgång kl. 14:40 förlängas att gå till Forshed tisdagar och fredagar till en kostnad av 12 000 kr/år. Måndagar, onsdagar och torsdagar finns inte möjlighet att förlänga dessa turer med hänsyn till fordonsomloppen.

Kostnaden för de möjliga alternativen till skolskjuts är enligt nedan:

- Skoltaxi mellan hemmet och skolan 5 dagar/vecka: 153 000 kr/år
- Skoltaxi mellan hemmet och skolan 3 dagar/vecka: 95 000 kr/år
- Skoltaxi mellan hemmet och ändhållplatsen i Avafors 3 dagar/vecka: 50 000 kr/år.

Genom att förlänga turen med avgångstid 14:40 tisdagar och fredagar, i kombination med skoltaxi från ändhållplatsen i Avafors övriga veckodagar, utökas kollektivtrafikutbudet på landsbygden samtidigt som det är den mest kostnadseffektiva skolskjutslösningen för den berörda eleven.

Det kommunstyrelsen har att ta ställning till i detta ärende är kostnaden för att förlänga turen kl. 14:40 tisdagar och fredagar om 12 000 kr/år.

## Dialog

I handläggningen av ärendet har kommunstyrelseförvaltningen samrått med arbetsmarknads- och utbildningsförvaltningen och Länstrafiken.



### Beslutsunderlag

- Kommunstyrelseförvaltningens förslag till beslut avseende utökad kollektivtrafik 2025 – Länstrafiken linje 228 till Forshed, KLF Hid: 2025.6289