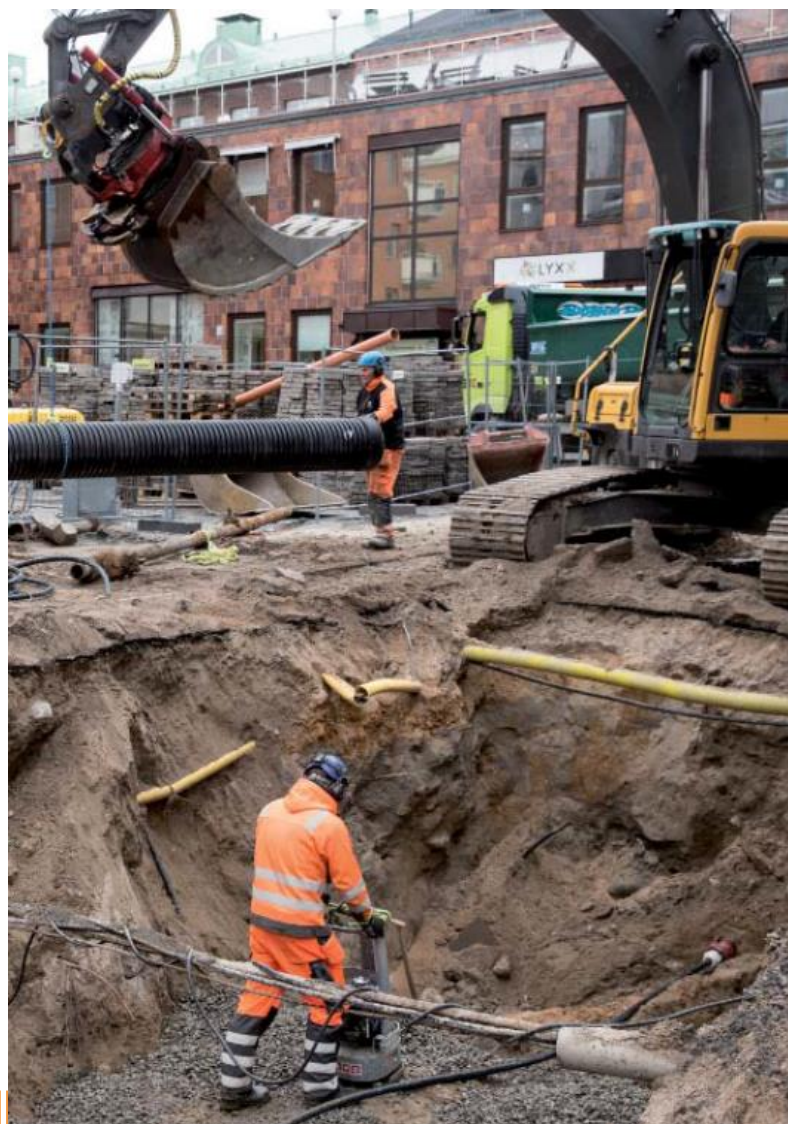




LULEÅ KOMMUN

Version 2015-12-18

••• Grävbestämmelser



Luleå kommun



LULEÅ KOMMUN

Innehåll

Tillstånd	2
Information	2
Vid akuta åtgärder	2
Ansökan	2
Vad händer sedan?	3
Sökandes ansvar	3
Skydd av vegetationsytor	4
Arbetsområdesgräns	4
Skydd av vegetationsytor under byggtiden	4
Schakt i trädens rotzon	4
Återställande av vegetationsyta – allmänt	5
Återställning av gräsyta	5
Återställning naturmarksyta	5
Information till personal	5
Vite	5
Skydd av VA-ledningar	6
Schakt och asfaltering	7
Vid start av schaktningsarbeten i asfaltsytor	7
Öppna schakt	7
Återställning av asfaltytor	7
Återfyllning av massor	7
På gata med ett slitlager av asfaltbeläggning gäller följande	8
Gator/vägar som har minst två lager av asfaltbeläggning, oftast ett AG lager och ett slitlager (ABT, ABS)	8
Asfaltbeläggning på gång- och cykelbana, samt trottoarer.....	9
Brunnar	9
Geotextil	10
Gatsten och markplattor	10
Vägmarkeringar/linjemålning	10
Under och efter arbetet	10
Överskottsmassor och restavfall	10
Besiktning – Garanti	10

Tillstånd

Information

Tillstånd för grävning i allmän mark söks hos Luleå kommun, Stadsbyggnadsförvaltningen. Hur du ansöker hittar du på www.lulea.se/schaktning.

Om offentlig plats tas i anspråk, till exempel upplag och byggplatsetablering, gäller ordningslagen. Tillstånd för detta lämnas av polismyndigheten.

Vid akuta åtgärder

Vid skada på ledning som krävt omedelbar åtgärd ska ansökan om grävstillstånd i efterhand skickas till Stadsbyggnadsförvaltningen via e-post: VA-information@lulea.se, eller ring kundtjänst på 0920-45 44 44. Krav på fullvärdiga trafik- och avstängningsanordningar gäller även vid brådskande arbeten.

Ansökan

Ansökan om tillstånd ska göras minst 10 dagar före arbetet påbörjas och ska innehålla:

- Namn på sökande och ansvarig kontaktperson
- Namn på entreprenör och arbetsledare
- Lägesbeskrivning på kartbild. Underlag för kartbild ska beställas från VA-information@lulea.se. Kartunderlaget ska kompletteras med tänkta schaktområden.
- Typ av arbete
- Tidpunkt för igångsättning
- Tidpunkt för färdigställande
- Utmärkningsansvarig dagtid, efter normal arbetstid samt helger
- Trafikanordningsplan ska upprättas av sökande företag. Föreskrifter som gäller i Luleå kommun är Trafikverkets handbok "Arbete på väg". Utmärkningsansvarig ska skrivas in på tillståndet. Även namn och telefonnummer på utmärkningsansvarig efter ordinarie arbetstid skrivs in i tillståndet. Blankett för ansökan finns på: www.lulea.se -> kommun och politik -> självservice -> samhälle och gator.
- Ansökan om väghållarbeslut vid behov (till exempel om en väg behöver stängas för trafik under en visstid, parkeringar som tas i anspråk, hastighetsnedsättningar mm).
- Gällande ansvarsförsäkring medskickas, alternativt kan den sändas in årsvis.

Vad händer sedan?

Efter att dessa uppgifter kommit in till Stadsbyggnadsförvaltningen tas beslut om tillståndet. Arbetet på kommunens mark får inte påbörjas förrän kommunen beviljat grävstillståndet.

Observera att ni före arbetet startar ska kalla till syn av mark som används. Synen ska protokollföras och undertecknas av båda parter. Om detta inte sker kommer berörda ytor att betraktas som felfria. I samband med denna kan överenskommelse träffas om vegetation som får avverkas. Även efter avslutat arbete ska området besiktas.

Sökandes ansvar

Med sökande avses den part som är initiativtagare, det vill säga den som beställer arbetet. Oftast ledningsägare.

- Före arbetet ska sökande ansvara för att befintliga ledningar blir markerade av berörda ledningsägare. Samråd om lämplig ledningssträckning ska ske med speciell hänsyn till va-ledningar. Inga ledningar får läggas inom typsektionen (enl AMA 13) för kommunens va-ledningar. Sökande svarar för samtliga kostnader, inklusive kostnader för arkeologiska undersökningar/utgrävningar som kan uppstå på grund av sökandes arbete och/eller etablering på platsen. Om skada på annans kabel/ledning/rör uppstår vid grävning ska ledningsägaren kontaktas omedelbart och informeras om skadan.
- Sökande är ansvarig för samtliga åtgärder, kostnader och tillstånd.
- Sökanden svarar gentemot kommunen för all skada, förlust, intrång, mm på personal och/eller egendom som kan uppkomma till följd av sökandes arbete.
- Sökanden svarar för den ersättningsskyldighet som tredje man kan göra gällande gentemot kommunen. Sökanden ska ha för verksamheten gällande ansvarsförsäkring.
- Sökanden ska skaffa sig kännedom om och följa gällande lagstiftning och myndighetsdirektiv.
- Sökanden svarar för allt arbetsmiljöansvar för det arbete som utförs.
- Sökanden kallar till slutbesiktning.
- Sökanden kallar även till garantibesiktning, senast 1 mån innan garantidens utgång. Om garantibesiktning ej utförs inom föreskriven tid ska garantiden utökas att gälla till dess garantibesiktning skett.
- Om sökande har projekt som sträcker sig längre än ett år så måste sökanden säkerställa att inte bestämmelserna ändrats till år två. Det är alltid dom aktuella bestämmelserna som gäller.

Skydd av vegetationsytor

Arbetsområdesgräns

Det är viktigt att begränsa arbetsområdets utbredning för att undvika skador på befintlig vegetation. Arbetsområdets gränser ska redovisas på höjd- och ytskiktsplan med hänsyn till nödvändigt utrymme för arbetets utförande, dock inte mer.

Skydd av vegetationsytor under byggtiden

Schaktarbetena ska genomföras på sådant sätt att befintlig vegetation inom schaktområdet samt bredvidliggande allmän platsmark skyddas. Vid värdefull växlighet ska skydd uppföras på bekostnad av sökande. Detta ska beskrivas i bygghandlingar i första hand enligt AMA eller i samråd med avdelning Drift och Underhåll, sektion Park och Evenemang.

Sammanhängande vegetationsytor ska skyddas genom hägnad, två meter utanför det skyddsvärda området.

Enstaka träd skyddas genom en stabil hägnad en meter utanför droppzonen (=kronans utbredning). I det fall det inte går att skydda trädet enligt ovanstående beskrivning, ska trädens rotzon skyddas mot skador från tunga transporter genom utläggning av tryckavlastande plattor, alternativt ett 30 cm tjockt lager av grus på geotextil. Stammen ska skyddas fysiskt på lämpligt sätt i samråd med avdelning Drift och Underhåll, sektion Park och Evenemang.

Schakt i trädens rotzon

Schakt i rotzonen ska alltid undvikas, men när sådana ingrepp måste göras ska stor varsamhet iakttas. Rekommendationen är att handschaktning utförs i anslutning till rotsystemet. I vissa fall kan tunnling/tryckning av ledningen under rotsystemet utföras. Detta ska i sådant fall ske i samråd med Luleå kommun.

Vid kapning och beskärning av rötter ska snitten ligga rakt och jämnt. Avslitning av rötter får inte förekomma. Rötter får inte utsättas för torka eller kyla (frostskada). Vid friläggande av rötter ska rötterna täckas/skuggas med säckväv eller likvärdigt material. Täckningsmaterialet ska hållas fuktigt.

Återställande av vegetationsyta – allmänt

Vegetationsyta, som packats, ska luckras till minst 200 mm djup. Växtbädd ska återställas till förutvarande typ och tjocklek. Tillfälligt flyttade växter ska återplanteras.

Jord, som förorenats genom spill av olja, bensin eller dylikt ska schaktas bort och ersättas med ny jord. Skadade ytor ska täckas med befintlig jordmån (växtjord, podsol eller brunjord) som tagits tillvara för återställningsarbetet eller med anskaffad jord av samma typ som befintlig jordmån.

Återställning av gräsyta

Växtbädd ska återställas till förutvarande typ och tjocklek. Ytan ska besås eller täckas med torv av samma typ som befintlig gräsyta.

Återställning naturmarksyta

Mark som berörs av arbeten eller där markvegetation skadats ska åtgärdas i samråd med representant från avdelning Drift och Underhåll, sektion Park och evenemang. Likhet med omgivande terräng ska eftersträvas.

Vid återställande ska i första hand jord och vegetation från platsen användas.

Information till personal

Det åligger entreprenören att före arbetet påbörjas informera anställd personal samt anlitate underentreprenörer om kravet på att befintlig vegetation inom anläggningsområdet ska skyddas.

Vite

Vid eventuella skador på träd som enligt bygghandling och förbesiktning ska bevaras kommer skadorna att bedömas enligt Alnarpsmodellen.

Det ankommer på avdelning Drift och Underhåll, sektion Park och evenemang att bedöma om skada inträffat på vegetation och naturmark.

Skydd av VA-ledningar

Följande gäller för grävning och borrhning.

Schaktning nära vattenledning som är 300 mm eller större kräver särskild riskutredning av avdelning Vatten och Avlopp.

Inga nya ledningar får läggas inom va-ledningarnas teoretiska schaktsektion. Om inga andra möjligheter finns ska särskild utredning göras. Den bekostas av sökanden.

Det minsta avståndet från ny ledning till ventil och brunn ska vara en meter. Om behov finns för att schakta närmare ska det ske genom så kallad handschaktning (det absolut minsta avståndet får vara en halv meter).

Inga borrhningar får göras inom va-ledningarnas teoretiska schaktsektion (enl AMA 13) eller inom områden med ledningsrätt.

Vid behov av exakt läge på va-ledningar som medför framtågning genom schakt ska sökanden stå för samtliga kostnader.

Innan schaktarbetet startas ska sökanden förvissa sig om att Luleå kommuns egendom (betäckningar, brunnar, ventiler, brandposter etc) är hela och meddela eventuella skador till avdelning Vatten och Avlopp. Efter arbetet kommer syn att göras. Eventuella skador anses förorsakade av sökanden och ska ersättas fullt ut.

Om bestämmelser och beslut inte följs ska ledningsägaren vid uppmaning omgående flytta sina ledningar på egen bekostnad.

Schakt och asfaltering

Etableringsplatser, upplag, vägar, parkeringsplatser etc ska placeras på platser som senare ska användas för byggnation. Byggtransportvägar ska samordnas med blivande vägar och ledningsgator.

Arbete i hårdgjorda ytor ska planeras och utföras på ett sådant sätt att ytors konstruktion, bärighet och slitstyrka består.

För att minska skador vid vägövergångar ska rörtryckning eller styrd borring tillämpas där det är möjligt.

Vid start av schaktningsarbeten i asfaltsytor

Asfaltsytan ska sågas före grävning. Om ytan bryts upp utan sågning lyfts asfalten upp och fyllningen närmast ytan luckras upp. Asfalten går sedan inte tillbaka i sitt gamla läge utan det blir en permanent förhöjning runt schaktet.

Öppna schakt

Inom centrumhalvön ska återställning utföras efter max 50 meter ledningsgrav innan nästa kabelschakt påbörjas. Inom övriga områden inom kommunen ska återställning ske efter max 200 meter.

Öppna schakt ska stängas av mycket noggrant så att ingen kan falla/ramla ner i schaktet. Hänsyn ska även tas till funktionshindre (rullstol, synskada, mm).

Återställning av asfaltsytor

Återfyllning av massor

När packningen utförs ska lager för lager av sorterat material packas med flera överfarer per lager och hänsyn ska tas till fukthalten i materialet. Packningstabeller finns i Anläggnings-AMA och ATB VÄG.

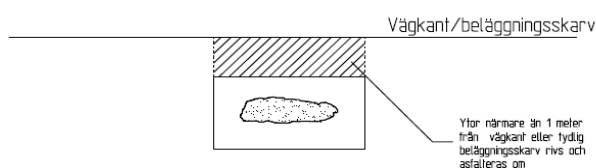
När återfyllning sker upp till terrassnivå ska man i allmänhet återanvända gamla massor som sorterats. Om gamla massor byts ut ska det utgå från AMA. Förutsättningen är att de är fria från asfalt, virkesavfall och skräp.

På gata med ett slitlager av asfaltbeläggning gäller följande

Efter att ytan är justerad ska återställning med asfalt ske inom fem arbetsdagar för alla typer av gator, vägar, gång-och cykelvägar och trottoarer.

Efter återfyllningen ska asfalten rensågas 50 centimeter från schaktkant innan ny asfaltering sker. Om längsgående/tvärgående skarv finns närmare än en meter (från den rensågade skarven enligt ovan) så ska även denna yta återställas, se figur 1 nedan.

Befintlig sågad asfaltkant ska rengöras och klistras innan det bundna slitlagret läggs ut. Kanterna ska vara raka och ytornas form ska alltid vara kvadratisk eller rektangulär samt följa gatans huvudlinje. Toppbeläggning ska vara av samma sort som tidigare och utföras så att avsedd avrinning behålls. Skarvar ska förseglas.



Figur 1. Återställningsyta

Gator/vägar som har minst två lager av asfaltbeläggning, oftast ett AG lager och ett slitlager (ABT, ABS)

Första återställningen

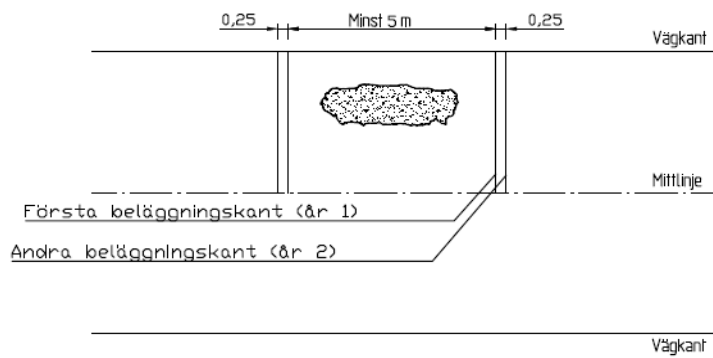
Det befintliga lagren tas bort till ett avstånd om minst 50 centimeter från orörd schaktvägg på schaktets bredaster ställe, dock minst 5 m för att möjliggöra maskinläggning, se figur 2.

Befintlig beläggningssyta sågas, linjen ska vara rak och sågas genom samtliga asfaltlager. Befintlig sågad asfaltkant ska rengöras och klistras innan det bundna bärlagret läggs ut. Därefter beläggs ytan med asfaltbundet grus (AG) med förhöjd bindemedelshalt ända upp till ursprunglig asfaltyta. Kanterna ska vara raka och ytorna rektangulära. Skarvarna ska förseglas.

Andra återställningen

Den andra återställningen ska ske tidigast ett år eller senast två år efter första återställningen. Innan detta utförs ska samråd ske med avdelning Drift och Underhåll, sektion gatudrift.

Vid den andra återställningen ska AG-lagret fräsas bort till det djup toppen ska läggas. Grundkravet är att återställningen omfattar hela den återställda ytan inklusive ett område runt detta på minst 25 centimeter åt vardera hållet, enligt figur 2 nedan. Alltid minst 5,5 meter och hela körfältets bredd. Ytan beläggs med befintlig asfalttyp och ska maskinläggas. Klistring av AG och kanter ska utföras och skarvarna förseglas.

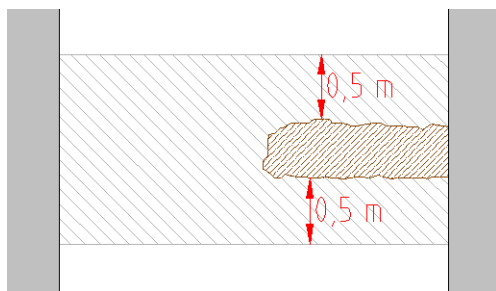


Figur 2. Andra återställningsytan

Asfaltbeläggning på gång- och cykelbana, samt trottoarer.

På gång- och cykelbanor ska hela vägbredden återställas oavsett schaktstorlek.

Den befintliga toppbeläggningen och det eventuella bundna bärlagret tas bort till ett avstånd om minst 50 centimeter från orörd schaktvägg, se figur 3 nedan. Ytorna ska vara rektangulära i huvudriktningen. Generellt ska samråd alltid ske med avdelning Drift och Underhåll, sektion Gatudrift, vid asfaltering för bästa resultat för båda parter.



Figur 3. Återställning gång- och cykelväg, trottoar

Brunnar

Man ska vara extra uppmärksam och noggrann runt brunnar och liknande där det är svårt att packa. Ofta behöver ett större område sågas upp så att packningsredskapet kan arbeta effektivt.

Geotextil

Påträffas geotextil i väggkroppen ska den lagas enligt följande: lager av geotextil läggs ut längs eller tvärs över utfyllningsriktningen. Skarvningen ska utföras med överlappning. Under fyllning eller överbyggnad ska överlappningen vara minst 0,5 meter bred.

Gatsten och markplattor

På gångbanor ska befintliga plattor läggas om till 70 centimeter utanför schaktkant för att minska sättningar. Trasiga plattor ska ersättas med nya/hela begagnade plattor av samma sort och bekostas av entreprenören/sökande. Befintlig sättsant tas bort på hela ytan och ersätts med ny minst 30 millimeter tjockt. Detta ska packas enligt gällande föreskrifter. Packning av stenytta ska utföras direkt efter fogfyllning med vibrovält eller vibroplatta som har gummiväls. Därefter ska fogsand läggas på. Det är entreprenören som ska se till att kompletterande fogsand läggs på tills fogarna är helt fyllda. Ytorna ska kontrolleras kommande säsong för eventuell komplettering. Efter det att fogarna är fyllda ska överbliven sand tas bort.

Vägmarkeringar/linjemålning

Ska utföras enligt grundregler i vägmärkesförordningen (VMF). Vägmarkeringar som försvinner i samband med schaktarbeten ska återställas med samma typ och färg så snart det är möjligt. Senast inom 20 arbetsdagar efter återställning.

Under och efter arbetet

Sökanden ska ha ett system för egenkontroll som utförs vid schakt och återställning på kommunens mark. Kommunen har rätt att på begäran ta del av denna egenkontroll och kan även komma att utföra stickprovskontroller.

Sådan kontroll innebär inte inskränkning i sökandens ansvar. Vid fel, som äventyrar anläggningens eller personalens säkerhet, kan kommunen stoppa arbetet och utföra kompletteringar på sökandens bekostnad.

Överskottsmassor och restavfall

Överskottsmassor får inte lämnas kvar på kommunens mark utan särskilt tillstånd. Kommunens regler för hantering av avfall och miljölagstiftning ska följas.

Besiktning – Garanti

Sökanden har ett garantiansvar i 5 år på utförda arbeten. Fel som uppstår i återställd yta eller till följd av återställning ska åtgärdas av sökanden på sökandens bekostnad. Gäller inom 5 år efter det att återställningsarbetet slutförts och godkänts av kommunen vid slutbesiktning.