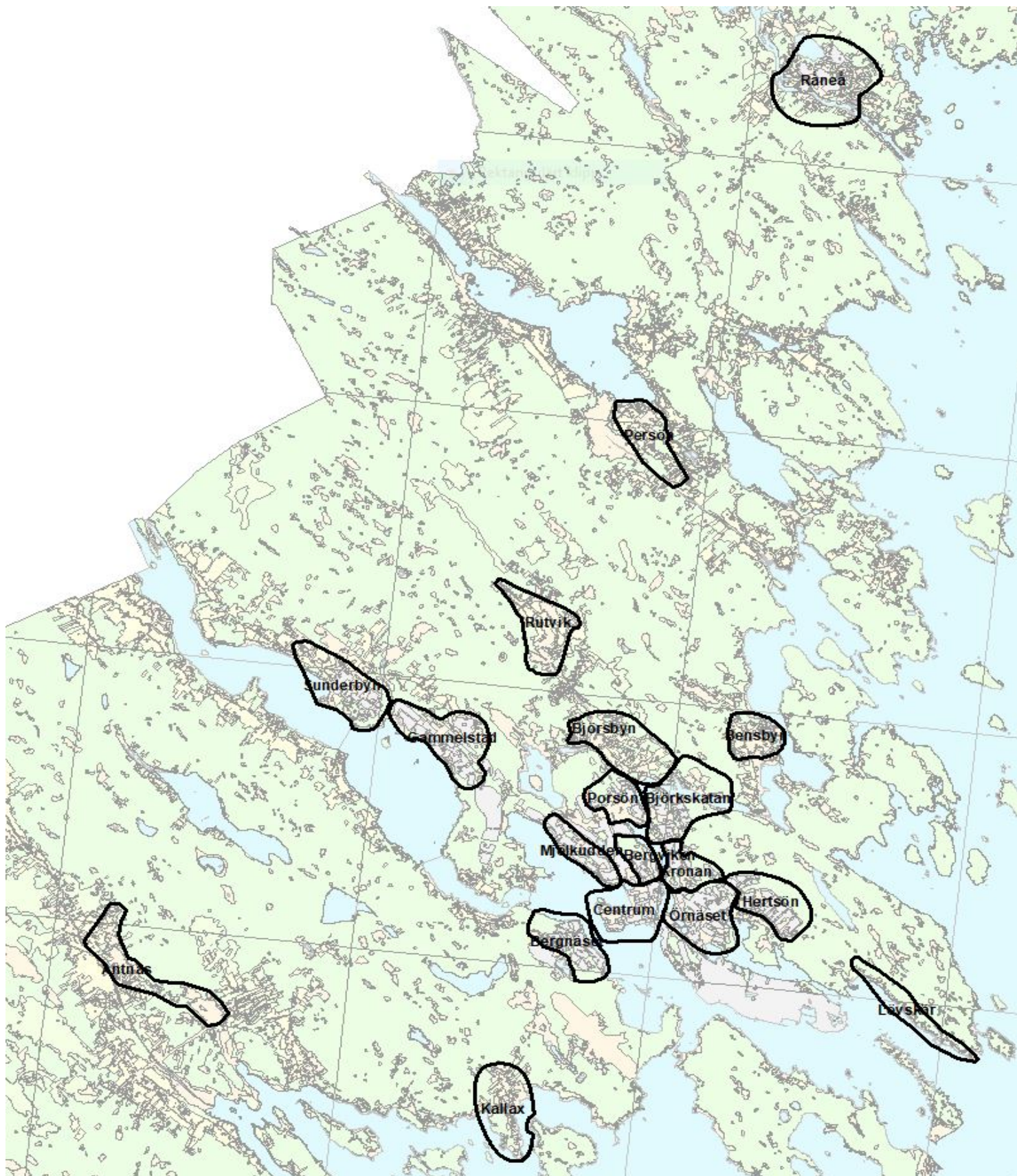


LULEÅ KOMMUN

Stadsdelar, samlande och stadsnära byar



Beskrivningar av stadsdelarna De tio stadsdelarna beskrivs översiktligt med statistik.

Stadsdelarna är Centrum, Bergnäset, Örnäset, Hertsön, Kronan, Björkskatan, Porsön, Bergviken, Mjölkudden och Gammelstad.

Totalt har stadsbygden 57 259 invånare och den största åldersgruppen är 40-64 år. Det bor 747 fler män än kvinnor i stadsbygden. Centrum och Örnäset är de två största stadsdelarna med en befolkning strax över 9000 invånare

Delområden

Delområde

Centrum
Bergnäset
Örnäset
Hertsön
Kronan
Björkskatan
Porsön
Bergviken
Mjölkudden
Gammelstad

Befolkning

Ålder	Män	Kvinnor	Summa
0	256	275	531
1-5	1 432	1 346	2 778
6-15	2 841	2 664	5 505
16-18	840	741	1 581
19-24	3 518	2 425	5 943
25-29	2 716	2 210	4 926
30-39	3 721	3 224	6 945
40-64	8 522	8 753	17 275
65-74	2 837	3 221	6 058
75-w	2 320	3 397	5 717
Summa	29 003	28 256	57 259

Bostäder

Upplåtelseform	Antal
Hyresrätt	13 281
Bostadsrätt	8 278
Äganderätt	7 497
Specialbostäder	3 288
Summa lägenheter	32 344

Specialbostäder: avser bostäder för äldre/funktionshindrade, studentbostäder och övriga specialbostäder.

Arbetsstillfällen

Näringsgren	Män	Kvinnor	Summa
Jordbruk, skogsbruk & fiske	148	64	212
Tillverkning & utvinning	373	128	501
Energi & miljö	16	1	17
Bygghverksamhet	566	56	622
Handel	621	869	1 490
Transport	621	188	809
Hotell & restauranger	477	509	986
Information & kommunikation	987	488	1 475
Kreditinstitut & försäkringsbolag	260	353	613
Fastighetsverksamhet	270	169	439
Företagstjänster	1 868	1 353	3 221
Civila myndigheter & försvaret	1 190	2 005	3 195
Utbildning	1 168	2 443	3 611
Vård & omsorg	622	2 744	3 366
Personliga & kulturella tjänster	573	892	1 465
Okänd bransch	43	47	90
Samtliga näringsgrenar	9 803	12 309	22 112

Arbetspendling

Typ av pendling	Antal
Inpendling	18 489
Utpendling	24 908
Nettopendling	-6 419

Medelinkomst

Kön	Medelinkomst (Skr)
Kvinnor	267 365
Män	324 343
Båda könen	295 939

Bilbestånd

Personbilar i trafik, antal	22 318
Biltäthet, antal bilar per 1000 invånare	390
Andel hushåll med bil, %	58,1

Hushåll

Utbildningsnivå	Män	Kvinnor	Totalt
Förgymnasial	1 627	1 330	2 957
Gymnasial högst 2 år	3 275	2 479	5 754
Gymnasial mer än 2 år	4 782	3 788	8 570
Eftergymnasial mindre än 3 år	3 671	3 084	6 755
Eftergymnasial minst 3 år	4 178	5 290	9 468
Uppgift saknas	491	552	1 043
Totalt befolkning 20-64 år	18 024	16 523	34 547

Luleå Centrum är en stadsdel som består av områdena Innerstaden, Norra hamn, Gültzaudden, Västra stranden, Oscarsvarv, Södra hamn, Stadsviken, Charlottendal och Östermalm.

Dagens moderna centrum har sitt ursprung från den rutnätsplan som planlades efter den stora stadsbranden år 1887. Bebyggelsens karaktär varierar något mellan de olika områdena.

Östermalm och Charlottendal i öst samt Gültzaudden i väst utgörs till största delen av villabebyggelse från slutet av 1800- och början på 1900-talet. I Norra Hamn, Oscarsvarv och Västra stranden så utgörs bebyggelsen främst av flerbostadshus uppkommen mellan 1920- 1970-talet med en blandning av byggnadsstilar som funktionalism och modernism som dominerar centrum. Även nyare typer av bebyggelse finns inom dessa områden.

Delområden

Delområde	Ålder	Män	Kvinnor	Summa
Innerstaden	0	33	30	63
Norra hamn	1-5	104	90	194
Gültsauudden	6-15	187	189	376
Västra stranden	16-18	79	90	169
Oscarsvarv	19-24	430	381	811
Södra hamn	25-29	539	468	1 007
Stadsviken	30-39	543	411	954
Charlottendal	40-64	1 376	1 485	2 861
	65-74	595	770	1 365
	75-w	589	1 047	1 636
Summa		4 475	4 961	9 436

Bostäder

Upplåtelseform	Antal
Hysesrätt	2 886
Bostadsrätt	3 300
Äganderätt	223
Specialbostäder	305
Summa lägenheter	6 714

Specialbostäder: avser bostäder för äldre/funktionshindrade, studentbostäder och övriga specialbostäder.

Arbetsstillfällen

Näringsgren	Män	Kvinnor	Summa
Jordbruk, skogsbruk & fiske	34	12	46
Tillverkning & utvinning	141	57	198
Energi & miljö	0	0	0
Bygghverksamhet	168	20	188
Handel	346	626	972
Transport	362	114	476
Hotell & restauranger	361	403	764
Information & kommunikation	847	461	1 308
Kreditinstitut & försäkringsbolag	248	331	579
Fastighetsverksamhet	229	156	385
Företagstjänster	1 470	1 064	2 534
Civila myndigheter & försvaret	1 099	1 979	3 078
Utbildning	199	433	632
Vård & omsorg	216	949	1 165
Personliga & kulturella tjänster	404	644	1 048
Okänd bransch	9	9	18
Samtliga näringsgrenar	6 133	7 258	13 391

Arbetspendling

Typ av pendling	Antal
Inpendling	11 290
Utpendling	2 825
Nettopendling	8 465

Medelinkomst

Kön	Medelinkomst (Skr)
Kvinnor	284 287
Män	356 631
Båda könen	318 124

Bilbestånd

Personbilar i trafik, antal	3 558
Biltäthet, antal bilar per 1000 invånare	377
Andel hushåll med bil, %	52,7

Hushåll

Utbildningsnivå	Män	Kvinnor	Totalt
Förgymnasial	199	161	360
Gymnasial högst 2 år	485	414	899
Gymnasial mer än 2 år	818	626	1 444
Eftergymnasial mindre än 3 år	513	490	1 003
Eftergymnasial minst 3 år	689	955	1 644
Uppgift saknas	54	20	74
Totalt befolkning 20-64 år	2 758	2 666	5 424

Bergnäset är en stadsdel som består av områdena Gamla Bergnäset, Bergstaden, Trollnäs, Trolleberg och Trollheden. Stadsdelen har ett centrum vid Producentvägen som mer och mer har tagit över det tidigare centralt på Bergstaden. Centralt saknar iordningsställda vistelseytor.

Bergnäset och dess delområden är bebyggda under olika tidsepoker. Stadsdelen började befolkas i början av 1900-talet när en färjeförbindelse tillkom, när Bergnäsetbron byggdes 1954 kunde stadsdelen ta fart och den största utbyggnaden skedde under 1960-talet. Gamla Bergnäset består av blandad bebyggelse från hela 1900-talet. Trollnäs, Trolleberg, och Trollheden består av villabebyggelse från 1960-talet. Bergstaden består av trevånings lamellhus från 1960-talet. Villastaden består av villor och enstaka lamellhus från 40-, 50 och 1960-talet. Idag begränsas fortsatt utbyggnad av flygbullrets utbredning.

Bergnäsets bergiga topografi ger en särskild karaktär åt området. Högst upp finns ett vattentorn som ett tydligt landmärke.

Delområden

Delområde	Ålder	Män	Kvinnor	Summa
Gamla Bergnäset	0	22	14	36
Bergstaden	1-5	103	112	215
Trollnäs	6-15	246	232	478
Trolleberg	16-18	71	51	122
Trollheden	19-24	125	76	201
	25-29	109	95	204
	30-39	231	202	433
	40-64	623	615	1 238
	65-74	166	176	342
	75-w	154	194	348
Summa		1 850	1 767	3 617

Bostäder

Upplåtelseform	Antal
Hyresrätt	606
Bostadsrätt	169
Äganderätt	895
Specialbostäder	29
Summa lägenheter	1 699

Specialbostäder: avser bostäder för äldre/funktionshindrade, studentbostäder och övriga specialbostäder.

Arbetsstillfällen

Näringsgren	Män	Kvinnor	Summa
Jordbruk, skogsbruk & fiske	6	3	9
Tillverkning & utvinning	103	31	134
Energi & miljö	0	0	0
Byggverksamhet	23	3	26
Handel	22	26	48
Transport	120	58	178
Hotell & restauranger	21	25	46
Information & kommunikation	4	0	4
Kreditinstitut & försäkringsbolag	0	0	0
Fastighetsverksamhet	2	0	2
Företagstjänster	42	12	54
Civila myndigheter & försvaret	70	18	88
Utbildning	8	59	67
Vård & omsorg	13	74	87
Personliga & kulturella tjänster	7	15	22
Okänd bransch	3	2	5
Samtliga näringsgrenar	444	326	770

Arbetspendling

Typ av pendling	Antal
Inpendling	654
Utpendling	1 695
Nettopendling	-1 041

Medelinkomst

Kön	Medelinkomst (Skr)
Kvinnor	300 142
Män	373 243
Båda könen	337 985

Bilbestånd

Personbilar i trafik, antal	1 554
Biltäthet, antal bilar per 1000 invånare	430
Andel hushåll med bil, %	69,7

Hushåll

Utbildningsnivå	Män	Kvinnor	Totalt
Förgymnasial	92	74	166
Gymnasial högst 2 år	182	139	321
Gymnasial mer än 2 år	307	228	535
Eftergymnasial mindre än 3 år	182	160	342
Eftergymnasial minst 3 år	280	368	648
Uppgift saknas	6	10	16
Totalt befolkning 20-64 år	1 049	979	2 028

Örnäset är en stadsdel som består av områdena Örnäset, Malmudden, Skurholmen och Lövskatan. Stadsdelen har ett tydligt centrum på Örnäset.

Örnäset byggdes för industriarbetare med familjer under 1950-talet och har kompletterats främst under 1960-talet. På Örnäset finns i huvudsak flerfamiljshus. Bredviken domineras av villor. Skurholmen delas i två delar av Svartövägen och har en blandad bebyggelse med villor och små flerfamiljshus. Östra Skurholmen präglas av stora höjdskillnader.

Stadsdelen har äldre delar med rutnätskaraktär och trottoarer längs gatorna och nyare delar där villagatorna är formade som slingor. Västra Skurholmen, Burströmska gårdan och till stor del Malmudden är trafikseparerade.

Skurholmen är indelat i två delar som delas av Svartöleden. Västra Skurholmen är nästan uteslutande bebyggt av nya låga hyreshus. Östra Skurholmen är till en viss del byggt på ett berg. En stor del av husen är privatägda. Burströmska Gården är ett hyreshusområde med bostadsrätter som ligger mot Svartöleden.

Malmudden är centralt belägen i Luleå stadsbygd, endast en bro över malmbanan och en smal kanal skiljer Malmudden från centrumhalvön. På 1940-talet började udden byggas med flerbostadsbebyggelse med lamell- och punkthus. Området har under 2010-talet expanderat med ny flerbostadsbebyggelse.

Lövskatan gränsar i norr till Skurholmen och i öster till Örnäset. Huvuddelen av stadsdelen byggdes i med

Delområden

Delområde
Örnäset
Malmudden
Skurholmen
Lövskatan

Befolkning

Alder	Män	Kvinnor	Summa
0	34	40	74
1-5	215	190	405
6-15	447	345	792
16-18	102	111	213
19-24	433	360	793
25-29	454	365	819
30-39	581	509	1 090
40-64	1 579	1 635	3 214
65-74	474	545	1 019
75-w	377	602	979
Summa	4 696	4 702	9 398

Bostäder

Upplåtelseform	Antal
Hyresrätt	2 948
Bostadsrätt	1 399
Äganderätt	1 184
Specialbostäder	150
Summa lägenheter	5 681

Specialbostäder: avser bostäder för äldre/funktionshindrade, studentbostäder och övriga specialbostäder.

Arbetsstillfällena

Näringsgren	Män	Kvinnor	Summa
Jordbruk, skogsbruk & fiske	23	10	33
Tillverkning & utvinning	21	6	27
Energi & miljö	15	1	16
Byggverksamhet	51	4	55
Handel	79	80	159
Transport	32	2	34
Hotell & restauranger	17	14	31
Information & kommunikation	11	2	13
Kreditinstitut & försäkringsbolag	9	17	26
Fastighetsverksamhet	14	7	21
Företagstjänster	84	60	144
Civila myndigheter & försvaret	0	0	0
Utbildning	30	201	231
Vård & omsorg	38	250	288
Personliga & kulturella tjänster	20	36	56
Okänd bransch	7	9	16
Samtliga näringsgrenar	451	699	1 150

Arbetspendling

Typ av pendling	Antal
Inpendling	830
Utpendling	4 767
Nettopendling	-3 937

Medelinkomst

Kön	Medelinkomst (Skr)
Kvinnor	263 140
Män	328 056
Båda könen	294 975

Bilbestånd

Personbilar i trafik, antal	4 005
Biltäthet, antal bilar per 1000 invånare	426
Andel hushåll med bil, %	59,6

Hushåll

Utbildningsnivå	Män	Kvinnor	Totalt
Förgymnasial	312	251	563
Gymnasial högst 2 år	755	551	1 306
Gymnasial mer än 2 år	952	752	1 704
Eftergymnasial mindre än 3 år	435	469	904
Eftergymnasial minst 3 år	536	820	1 356
Uppgift saknas	32	29	61
Totalt befolkning 20-64 år	3 022	2 872	5 894

Stadsdelen består av områdena Hertsö kullar, Hertsö centrum, Hertsölund, Hertsö ängar och Lerbäcken. Stadsdelen har ett tydligt centrum.

När planerna på ett Stålverk 80 utvecklades under 60-talet köpte kommunen in mark på Hertsön och planerade för en stor stadsdel. Hela stadsdelen tillkom under 70-talet. Området planlades för att bli ett tätbebyggt och barnvänligt område.

Delområden

Delområde

Hertsökullar
Hertsöcentrum
Hertsölund
Hertsöängar
Lerbäcken

Befolkning

Ålder	Män	Kvinnor	Summa
0	25	37	62
1-5	201	202	403
6-15	457	405	862
16-18	131	119	250
19-24	270	191	461
25-29	193	183	376
30-39	404	435	839
40-64	1 011	1 004	2 015
65-74	353	340	693
75-w	199	178	377
Summa	3 244	3 094	6 338

Bostäder

Upplåtelseform

Upplåtelseform	Antal
Hyresrätt	1 518
Bostadsrätt	0
Äganderätt	1 278
Specialbostäder	79
Summa lägenheter	2 875

Specialbostäder: avser bostäder för äldre/funktionshindrade, studentbostäder och övriga specialbostäder.

Arbetsstillfällen

Näringsgren

Näringsgren	Män	Kvinnor	Summa
Jordbruk, skogsbruk & fiske	18	8	26
Tillverkning & utvinning	9	5	14
Energi & miljö	1	0	1
Byggyrksamhet	19	4	23
Handel	13	21	34
Transport	9	1	10
Hotell & restauranger	9	2	11
Information & kommunikation	11	2	13
Kreditinstitut & försäkringsbolag	0	0	0
Fastighetsverksamhet	2	1	3
Företagstjänster	23	8	31
Civila myndigheter & försvaret	0	0	0
Utbildning	45	198	243
Vård & omsorg	54	157	211
Personliga & kulturella tjänster	8	11	19
Okänd bransch	5	3	8
Samtliga näringsgrenar	226	421	647

Arbetspendling

Typ av pendling

Typ av pendling	Antal
Inpendling	495
Utpendling	2 820
Nettopendling	-2 325

Medelinkomst

Kön

Kön	Medelinkomst (Skr)
Kvinnor	245 320
Män	310 270
Båda könen	278 091

Bilbestånd

Personbilar i trafik, antal	2 532
Biltäthet, antal bilar per 1000 invånare	399
Andel hushåll med bil, %	65,1

Hushåll

Utbildningsnivå

Utbildningsnivå	Män	Kvinnor	Totalt
Förgymnasial	290	251	541
Gymnasial högst 2 år	532	414	946
Gymnasial mer än 2 år	529	482	1 011
Eftergymnasial mindre än 3 år	241	256	497
Eftergymnasial minst 3 år	215	377	592
Uppgift saknas	26	40	66
Totalt befolkning 20-64 år	1 833	1 820	3 653

Kronan är en ny stadsdel som består av områdena Östra Kronan, Kronanhöjden, Kronanbacken, Lulsundsberget, Kulturbyn Kronan och Lulsundet. Stadsdelens centrum är under planering och uppbyggnad.

”Kronan-delarna” ligger på ett område som tidigare disponerades av luftvärnsregementet Lv7 som 1992 flyttades till Boden. Viss bebyggelse från tiden som militärområde finns bevarade. Området präglas av stora höjdvariationer och närheten till Ormberget-Hertsölandets naturreservat.

Den äldre bebyggelsen av Kronan utgörs främst av bebyggelsen i Kulturbyn som består av byggnader som uppförts under åren 1942–1992 då Kronan var luftvärnsregemente. Det höga exploateringsstrycket har bidragit till en utökning av bostäder i området vilket resulterat i bostadsområden med nya villa- och flerbostadsområden. Villabebyggelsen utgör den nyare delen av Kronan uppförd under 2000-talet. Villabebyggelsen är mycket varierande vad gäller storlek, form och färg. På Lulsundsberget finns nybyggda punkthus som blivit ett landmärke. Fortsatt detaljplanläggning för bostäder och verksamheter inom området pågår.

Lulsundet byggdes ut efter en stadsplan från 1958. Där finns i första hand villor men även radhus och enstaka flerbostadshus. Enstaka delar av planområdet har kompletterats med nyare villor från början av 2000-talet.

Delområden

Delområde	Ålder	Män	Kvinnor	Summa
Östra Kronan	0	11	17	28
Kronanhöjden	1-5	84	87	171
Kronanbacken	6-15	216	223	439
Lulsundsberget	16-18	47	42	89
Kulturbyn Kronan	19-24	85	86	171
Lulsundet	25-29	100	75	175
	30-39	167	171	338
	40-64	458	473	931
	65-74	138	134	272
	75-w	77	80	157
Summa		1 383	1 388	2 771

Befolkning

Bostäder

Upplåtelseform	Antal
Hysesrätt	204
Bostadsrätt	360
Äganderätt	511
Specialbostäder	46
Summa lägenheter	1 121

Specialbostäder: avser bostäder för äldre/funktionshindrade, studentbostäder och övriga specialbostäder.

Arbetsstillfällen

Näringsgren	Män	Kvinnor	Summa
Jordbruk, skogsbruk & fiske	8	6	14
Tillverkning & utvinning	2	1	3
Energi & miljö	0	0	0
Byggverksamhet	62	10	72
Handel	18	2	20
Transport	0	0	0
Hotell & restauranger	17	20	37
Information & kommunikation	3	0	3
Kreditinstitut & försäkringsbolag	0	0	0
Fastighetsverksamhet	4	0	4
Företagstjänster	25	23	48
Civila myndigheter & försvaret	21	8	29
Utbildning	6	60	66
Vård & omsorg	8	83	91
Personliga & kulturella tjänster	36	17	53
Okänd bransch	0	3	3
Samtliga näringsgrenar	210	233	443

Arbetspendling

Typ av pendling	Antal
Inpendling	373
Utpendling	1 400
Nettopendling	-1 027

Medelinkomst

Kön	Medelinkomst (Skr)
Kvinnor	322 301
Män	422 604
Båda könen	372 413

Bilbestånd

Personbilar i trafik, antal	1 131
Biltäthet, antal bilar per 1000 invånare	408
Andel hushåll med bil, %	77,0

Hushåll

Utbildningsnivå	Män	Kvinnor	Totalt
Förgymnasial	38	24	62
Gymnasial högst 2 år	102	72	174
Gymnasial mer än 2 år	185	142	327
Eftergymnasial mindre än 3 år	151	127	278
Eftergymnasial minst 3 år	302	404	706
Uppgift saknas	6	7	13
Totalt befolkning 20-64 år	784	776	1 560

Björkskatan är en stadsdel som består av områdena Björkskatan, Sinksundet, Hällbacken och Dalbo. Stadsdelen har ett tydligt centrum som nyligen rustats upp.

På en björkbevuxen udde ligger området Björkskatan. Området bebyggdes framförallt under 1970- och 80-talen med villor, radhus, flerbostadshus och studentbostäder. Nya villaområden har tillkommit under 2000-talet inom området. Strukturen bär tydliga spår av den 1970-talets ideal, där man tänkte sig att människor skulle på ett ställe, jobba på ett annat och handla på det tredje. Det var ett samhälle som i hög grad var anpassat efter bilen och hög framkomlighet, där stora leder utan hastighetsbegränsningar skulle knyta samman stadsdelarna. Trafiksystemet baseras på separation av trafikslagen och Väderleden bildar huvudled genom stadsdelen.

Hällbacken är ett nytt villaområde planlagt under 2010-talet med ny bebyggelse av villor i varierande form och storlek.

Dalbo utgörs i huvudsak av skogsmark och är bebyggt med ett 30-tal fritidshus. Där pågår en omvandling från fritidshus till permanentbostäder. Dalbo kommer att bli ett nytt område

Delområden

Delområde

Björkskatan
Sinksundet
Hällbacken

Befolkning

Ålder	Män	Kvinnor	Summa
0	33	36	69
1-5	200	180	380
6-15	351	309	660
16-18	94	77	171
19-24	247	146	393
25-29	168	145	313
30-39	388	371	759
40-64	765	788	1 553
65-74	261	297	558
75-w	148	209	357
Summa	2 655	2 558	5 213

Bostäder

Upplåtelseform	Antal
Hyresrätt	375
Bostadsrätt	653
Äganderätt	990
Specialbostäder	327
Summa lägenheter	2 345

Specialbostäder: avser bostäder för äldre/funktionshindrade, studentbostäder och övriga specialbostäder.

Arbetsstillfällen

Näringsgren	Män	Kvinnor	Summa
Jordbruk, skogsbruk & fiske	9	9	18
Tillverkning & utvinning	1	1	2
Energi & miljö	0	0	0
Byggverksamhet	10	0	10
Handel	13	24	37
Transport	8	0	8
Hotell & restauranger	3	0	3
Information & kommunikation	7	0	7
Kreditinstitut & försäkringsbolag	1	0	1
Fastighetsverksamhet	3	2	5
Företagstjänster	22	10	32
Civila myndigheter & försvaret	0	0	0
Utbildning	48	216	264
Vård & omsorg	47	184	231
Personliga & kulturella tjänster	9	28	37
Okänd bransch	4	3	7
Samtliga näringsgrenar	185	477	662

Arbetspendling

Typ av pendling	Antal
Inpendling	444
Utpendling	2 359
Nettopendling	-1 915

Medelinkomst

Kön	Medelinkomst (Skr)
Kvinnor	300 059
Män	372 536
Båda könen	336 346

Bilbestånd

Personbilar i trafik, antal	2 141
Biltäthet, antal bilar per 1000 invånare	411
Andel hushåll med bil, %	68,0

Hushåll

Utbildningsnivå	Män	Kvinnor	Totalt
Förgymnasial	85	70	155
Gymnasial högst 2 år	216	168	384
Gymnasial mer än 2 år	386	298	684
Eftergymnasial mindre än 3 år	291	239	530
Eftergymnasial minst 3 år	478	633	1 111
Uppgift saknas	24	19	43
Totalt befolkning 20-64 år	1 480	1 427	2 907

Porsön är en stadsdel som består av områdena Universitetet, Lillön, Udden, Stranden, Sundet, Berget och Porsögården. Stadsdelens centrum ligger nära universitetet.

Porsön började byggas under 1970-talet i samband med etableringen av Luleå Tekniska Högskola. Högskolan har sedan dess blivit ett universitet och har hela tiden präglat Porsöns utveckling.

Områdets karaktär varierar från villaområden i norr till flerbostadsbebyggelse i blandade storlekar. Porsön har under 90- och 2000-tal kompletterats med nya områden för studentbostäder

Delområden

Delområde

Universitetet
Lillön
Udden
Stranden
Sundet
Berget
Porsögården

Befolkning

Ålder	Män	Kvinnor	Summa
0	25	19	44
1-5	130	126	256
6-15	164	197	361
16-18	57	42	99
19-24	1 177	613	1 790
25-29	577	348	925
30-39	440	297	737
40-64	478	428	906
65-74	140	143	283
75-w	68	61	129
Summa	3 256	2 274	5 530

Bostäder

Upplåtelseform	Antal
Hyresrätt	1 683
Bostadsrätt	126
Äganderätt	341
Specialbostäder	1 567
Summa lägenheter	3 717

Specialbostäder: avser bostäder för äldre/funktionshindrade, studentbostäder och övriga specialbostäder.

Arbetsstillfällen

Näringsgren	Män	Kvinnor	Summa
Jordbruk, skogsbruk & fiske	3	1	4
Tillverkning & utvinning	38	4	42
Energi & miljö	0	0	0
Bygghverksamhet	25	1	26
Handel	40	24	64
Transport	8	2	10
Hotell & restauranger	21	8	29
Information & kommunikation	90	21	111
Kreditinstitut & försäkringsbolag	0	1	1
Fastighetsverksamhet	8	1	9
Företagstjänster	89	14	103
Civila myndigheter & försvaret	0	0	0
Utbildning	717	757	1 474
Vård & omsorg	12	95	107
Personliga & kulturella tjänster	27	52	79
Okänd bransch	1	1	2
Samtliga näringsgrenar	1 079	982	2 061

Arbetspendling

Typ av pendling	Antal
Inpendling	1 985
Utpendling	2 283
Nettopendling	-298

Medelinkomst

Kön	Medelinkomst (Skr)
Kvinnor	172 909
Män	177 698
Båda könen	175 764

Bilbestånd

Personbilar i trafik, antal	1 307
Biltäthet, antal bilar per 1000 invånare	236
Andel hushåll med bil, %	33,1

Hushåll

Utbildningsnivå	Män	Kvinnor	Totalt
Förgymnasial	122	89	211
Gymnasial högst 2 år	198	136	334
Gymnasial mer än 2 år	406	288	694
Eftergymnasial mindre än 3 år	983	566	1 549
Eftergymnasial minst 3 år	791	557	1 348
Uppgift saknas	61	41	102
Totalt befolkning 20-64 år	2 561	1 677	4 238

Bergviken är en stadsdel som består av områdena Kalkällan, Gamla Bergviken, Klintbacken och Skogsvallen.

Området Kalkällan byggdes under miljonprogrammet och är Luleå stadsbyggs största sammanhängande flerbostadsbebyggelse.

Klintbacken tillkom under 1980-talet och består av flerbostäder som även kompletterats med studentbostäder.

Gamla Bergviken består av villabebyggelse från 1950-talet.

Delområden

Delområde

Kalkällan
Gamla Bergviken
Klintbacken
Skogsvallen

Befolkning

Ålder	Män	Kvinnor	Summa
0	15	23	38
1-5	65	70	135
6-15	109	140	249
16-18	50	36	86
19-24	384	261	645
25-29	233	200	433
30-39	291	194	485
40-64	496	549	1 045
65-74	180	226	406
75-w	148	249	397
Summa	1 971	1 948	3 919

Bostäder

Upplåtelseform	Antal
Hyresrätt	680
Bostadsrätt	1 216
Äganderätt	137
Specialbostäder	629
Summa lägenheter	2 662

Specialbostäder: avser bostäder för äldre/funktionshindrade, studentbostäder och övriga specialbostäder.

Arbetsstillfällen

Näringsgren	Män	Kvinnor	Summa
Jordbruk, skogsbruk & fiske	8	5	13
Tillverkning & utvinning	12	4	16
Energi & miljö	0	0	0
Byggsverksamhet	25	6	31
Handel	14	14	28
Transport	14	6	20
Hotell & restauranger	3	12	15
Information & kommunikation	0	0	0
Kreditinstitut & försäkringsbolag	0	0	0
Fastighetsverksamhet	6	2	8
Företagstjänster	29	29	58
Civila myndigheter & försvaret	0	0	0
Utbildning	62	207	269
Vård & omsorg	70	331	401
Personliga & kulturella tjänster	3	6	9
Okänd bransch	2	3	5
Samtliga näringsgrenar	248	625	873

Arbetspendling

Typ av pendling	Antal
Inpendling	795
Utpendling	1 837
Nettopendling	-1 042

Medelinkomst

Kön	Medelinkomst (Skr)
Kvinnor	256 289
Män	292 014
Båda könen	274 326

Bilbestånd

Personbilar i trafik, antal	1 446
Biltäthet, antal bilar per 1000 invånare	369
Andel hushåll med bil, %	50,6

Hushåll

Utbildningsnivå	Män	Kvinnor	Totalt
Förgymnasial	99	63	162
Gymnasial högst 2 år	210	171	381
Gymnasial mer än 2 år	393	279	672
Eftergymnasial mindre än 3 år	318	247	565
Eftergymnasial minst 3 år	249	337	586
Uppgift saknas	21	12	33
Totalt befolkning 20-64 år	1 290	1 109	2 399

Mjölkudden är en stadsdel som består av områdena Mjölkudden, Gamla Notviken och Tuna. Stadsdelen har ett tydligt centrum på Mjölkudden.

Mjölkuddens centrum är ett tidstypiskt centrum från 1960 talet med ett punkthus som landmärke och ett avskärmat inre torg vänt åt söder.

På Mjölkudden och Notviken finns både villor och flerbostadshus, men dessa är skilda från varandra vilket bidrar till en uppdelning i området. Den äldre villabebyggelsen i Notviken är från 1920-talet med träfasader. I områdets norra del finns Notvikens verkstadsområde som är ett kulturhistoriskt viktigt verkstadsområde. Byggnaderna har höga arkitektur- och industrihistoriska värden. Den uppdelning som finns i området visar sig även socioekonomiskt.

Delområden

Delområde

Mjölkudden
Tuna
Gamla Notviken

Befolkning

Ålder	Män	Kvinnor	Summa
0	37	37	74
1-5	179	162	341
6-15	338	328	666
16-18	104	88	192
19-24	227	190	417
25-29	224	201	425
30-39	396	366	762
40-64	953	1 004	1 957
65-74	297	321	618
75-w	268	431	699
Summa	3 023	3 128	6 151

Bostäder

Upplåtelseform	Antal
Hyresrätt	1 427
Bostadsrätt	944
Äganderätt	734
Specialbostäder	97
Summa lägenheter	3 202

Specialbostäder: avser bostäder för äldre/funktionshindrade, studentbostäder och övriga specialbostäder.

Arbetsstillfällena

Näringsgren	Män	Kvinnor	Summa
Jordbruk, skogsbruk & fiske	11	5	16
Tillverkning & utvinning	7	6	13
Energi & miljö	0	0	0
Byggverksamhet	30	0	30
Handel	14	16	30
Transport	19	2	21
Hotell & restauranger	6	3	9
Information & kommunikation	9	2	11
Kreditinstitut & försäkringsbolag	0	0	0
Fastighetsverksamhet	2	0	2
Företagstjänster	34	77	111
Civila myndigheter & försvaret	0	0	0
Utbildning	28	167	195
Vård & omsorg	120	452	572
Personliga & kulturella tjänster	10	14	24
Okänd bransch	7	8	15
Samtliga näringsgrenar	297	752	1 049

Arbetspendling

Typ av pendling	Antal
Inpendling	699
Utpendling	2 692
Nettopendling	-1 993

Medelinkomst

Kön	Medelinkomst (Skr)
Kvinnor	268 239
Män	337 016
Båda könen	301 327

Bilbestånd

Personbilar i trafik, antal	2 409
Biltäthet, antal bilar per 1000 invånare	392
Andel hushåll med bil, %	62,3

Hushåll

Utbildningsnivå	Män	Kvinnor	Totalt
Förgymnasial	283	262	545
Gymnasial högst 2 år	278	217	495
Gymnasial mer än 2 år	452	392	844
Eftergymnasial mindre än 3 år	358	332	690
Eftergymnasial minst 3 år	324	353	677
Uppgift saknas	244	355	599
Totalt befolkning 20-64 år	780	780	1 560

Gammelstad är en stadsdel som består av områdena Ektjärn, Öhemmanet, Gränderna, Stadsön, Södra Stadsön, Kyrkåkra och Kyrkbyn. Stadsdelen har ett tydligt centrum på Stadsön.

Gammelstad är en långsträckt stadsdel som delas av väg 97. På norra sidan ligger Kyrkbyn med anor från medeltiden och som före 1649 var administrativt centrum. I kyrkbyn finns en medeltida kyrka, kyrkstugor, äldre bostadshus och exempel på både medeltida och 1600-talets stadsplanering.

Söder om vägen finns älvnära villaområden som till stora delar byggts från 1960-talet och framåt. I anslutning till Stadsöns centrum ligger Gränderna och består framförallt av flerbostadshus med två våningar och tegelfasad. Ektjärn är ett villaområde som under 2000-talet kompletterats med ny villabebyggelse.

Delområden

Delområde

Delområde	Ålder	Män	Kvinnor	Summa
Ektjärn	0	21	22	43
Öhemmanet	1-5	151	127	278
Gränderna	6-15	326	296	622
Stadsön	16-18	105	85	190
Södra Stadsön	19-24	140	121	261
Kyrkåkra	25-29	119	130	249
Kyrkbyn	30-39	280	268	548
	40-64	783	772	1 555
	65-74	233	269	502
	75-w	292	346	638
Summa		2 450	2 436	4 886

Befolkning

Bostäder

Upplåtelseform

Upplåtelseform	Antal
Hysesrätt	954
Bostadsrätt	111
Äganderätt	1 204
Specialbostäder	59
Summa lägenheter	2 328

Specialbostäder: avser bostäder för äldre/funktionshindrade, studentbostäder och övriga specialbostäder.

Arbetsstillfällena

Näringsgren	Män	Kvinnor	Summa
Jordbruk, skogsbruk & fiske	28	5	33
Tillverkning & utvinning	39	13	52
Energi & miljö	0	0	0
Byggverksamhet	153	8	161
Handel	62	36	98
Transport	49	3	52
Hotell & restauranger	19	22	41
Information & kommunikation	5	0	5
Kreditinstitut & försäkringsbolag	2	4	6
Fastighetsverksamhet	0	0	0
Företagstjänster	50	56	106
Civila myndigheter & försvaret	0	0	0
Utbildning	25	145	170
Vård & omsorg	44	169	213
Personliga & kulturella tjänster	49	69	118
Okänd bransch	5	6	11
Samtliga näringsgrenar	530	536	1 066

Arbetspendling

Typ av pendling	Antal
Inpendling	924
Utpendling	2 230
Nettopendling	-1 306

Medelinkomst

Kön	Medelinkomst (Skr)
Kvinnor	284 695
Män	367 397
Båda könen	325 395

Bilbestånd

Personbilar i trafik, antal	2 235
Biltäthet, antal bilar per 1000 invånare	457
Andel hushåll med bil, %	71,5

Hushåll

Utbildningsnivå	Män	Kvinnor	Totalt
Förgymnasial	107	85	192
Gymnasial högst 2 år	317	197	514
Gymnasial mer än 2 år	354	301	655
Eftergymnasial mindre än 3 år	199	198	397
Eftergymnasial minst 3 år	314	486	800
Uppgift saknas	17	19	36
Totalt befolkning 20-64 år	1 308	1 286	2 594

Beskrivningar av de samlande byarna.

De samlande byarna är Råneå i norr, Persön i mitten och Antnäs i söder

Översiktsplanens geografiska områden har tre samlande byar och sex stadsnära byar. De samlande byarna ska ge service i ett landsbygdsområde. Det finns fyra landsbygdsområden Norr, Mitt, Syd och Skärgården.

Totalt har de samlande byarna 3 970 invånare och den största åldersgruppen är 40-64 år. Det or åtta fler kvinnor än män i de samlande byarna.

Delområden

Delområde

Råneå
Persön
Antnäs

Befolkning

Ålder	Män	Kvinnor	Summa
0	21	21	42
1-5	115	115	230
6-15	259	255	514
16-18	76	78	154
19-24	111	84	195
25-29	104	105	209
30-39	239	233	472
40-64	631	590	1 221
65-74	217	243	460
75-w	208	265	473
Summa	1 981	1 989	3 970

Bostäder

Upplåtelseform	Antal
Hyresrätt	446
Bostadsrätt	0
Äganderätt	1 252
Specialbostäder	192
Summa lägenheter	1 890

Specialbostäder: avser bostäder för äldre/funktionshindrade, studentbostäder och övriga specialbostäder.

Arbetsstillfällen

Näringsgren	Män	Kvinnor	Summa
Jordbruk, skogsbruk & fiske	45	15	60
Tillverkning & utvinning	84	53	137
Energi & miljö	0	0	0
Bygghverksamhet	51	10	61
Handel	34	56	90
Transport	46	13	59
Hotell & restauranger	4	3	7
Information & kommunikation	2	0	2
Kreditinstitut & försäkringsbolag	2	0	2
Fastighetsverksamhet	1	2	3
Företagstjänster	16	8	24
Civila myndigheter & försvaret	4	6	10
Utbildning	23	195	218
Vård & omsorg	23	186	209
Personliga & kulturella tjänster	13	31	44
Okänd bransch	4	4	8
Samtliga näringsgrenar	352	582	934

Arbetspendling

Typ av pendling	Antal
Inpendling	555
Utpendling	1 529
Nettopendling	-974

Medelinkomst

Kön	Medelinkomst (Skr)
Kvinnor	253 407
Män	328 694
Båda könen	290 603

Bilbestånd

Personbilar i trafik, antal	1 791
Biltäthet, antal bilar per 1000 invånare	451
Andel hushåll med bil, %	68,0

Hushåll

Utbildningsnivå	Män	Kvinnor	Totalt
Förgymnasial	121	81	202
Gymnasial högst 2 år	307	207	514
Gymnasial mer än 2 år	325	269	594
Eftergymnasial mindre än 3 år	132	143	275
Eftergymnasial minst 3 år	162	277	439
Uppgift saknas	14	16	30
Totalt befolkning 20-64 år	1 061	993	2 054

Råneå är en samlande by i landsbygdsområde Norr som består av tätorten Råneå.

Bybilden domineras av vackra björkalléer, runt torget inbjuder en liten trevlig park till avkopplande stunder. Vägarna är alltid korta i Råneå, inom gångavstånd finns två livsmedelsbutiker, apotek, hälsocentral, idrottsplats, sporthall, badhus, utomhusbad, bank, trevliga matställen och butiker samt medborgarkontor, bibliotek och kyrkor där människor från hela världen möts. I Råneå finns en hög-, låg- och mellanstadieskola (F-9), tre förskolor och två vård- och omsorgsboenden.

Sedan år 2000 har Råneå asylmottagning, åtskilliga människor har passerat Råneå sedan dess, en del har stannat kvar när de har fått uppehållstillstånd och gjort samhället mera mångkulturellt.

I Råneå är både havet och skogslandet nära, Kängsö båtshamn och Råneås kyrkstugor är pittoreska miljöer. Råneälven räknas som en av Sveriges bästa fiskevatten för gädda, öring, harr, aborre och flodkräfta.

Råneå var en egen kommun fram till 1969 då huvuddelen uppgick i Luleå kommun.

Delområden

Delområde
Råneå tätort

Befolkning

Ålder	Män	Kvinnor	Summa
0	13	7	20
1-5	49	49	98
6-15	85	106	191
16-18	39	41	80
19-24	63	49	112
25-29	57	65	122
30-39	102	86	188
40-64	290	299	589
65-74	130	156	286
75-w	129	179	308
Summa	957	1 037	1 994

Bostäder

Upplåtelseform	Antal
Hysesrätt	386
Bostadsrätt	0
Äganderätt	582
Specialbostäder	154
Summa lägenheter	1 122

Specialbostäder: avser bostäder för äldre/funktionshindrade, studentbostäder och övriga specialbostäder.

Arbetsstillfällen

Näringsgren	Män	Kvinnor	Summa
Jordbruk, skogsbruk & fiske	28	7	35
Tillverkning & utvinning	6	4	10
Energi & miljö	0	0	0
Byggverksamhet	25	6	31
Handel	17	29	46
Transport	10	3	13
Hotell & restauranger	4	3	7
Information & kommunikation	0	0	0
Kreditinstitut & försäkringsbolag	2	0	2
Fastighetsverksamhet	1	2	3
Företagstjänster	3	2	5
Civila myndigheter & försvaret	4	6	10
Utbildning	13	85	98
Vård & omsorg	21	124	145
Personliga & kulturella tjänster	11	19	30
Okänd bransch	4	1	5
Samtliga näringsgrenar	149	291	440

Arbetspendling

Typ av pendling	Antal
Inpendling	213
Utpendling	643
Nettopendling	-430

Medelinkomst

Kön	Medelinkomst (Skr)
Kvinnor	236 499
Män	302 975
Båda könen	268 501

Bilbestånd

Personbilar i trafik, antal	865
Biltäthet, antal bilar per 1000 invånare	434
Andel hushåll med bil, %	61,8

Hushåll

Utbildningsnivå	Män	Kvinnor	Totalt
Förgymnasial	85	60	145
Gymnasial högst 2 år	163	117	280
Gymnasial mer än 2 år	147	129	276
Eftergymnasial mindre än 3 år	59	72	131
Eftergymnasial minst 3 år	57	105	162
Uppgift saknas	10	15	25
Totalt befolkning 20-64 år	521	498	1 019

Persön är en samlande by för landsbygdsområde Mitt och består av områdena Persön tätort och Altersund.

Byn ligger väster om väg E4 och präglas av ett relativt flackt odlingslandskap, med tätare bebyggelse i närheten av den planskilda korsningen som består av en blandning av äldre bebyggelse och villor från 70-talet. Dagens Persön är en blandning av gammalt och nytt. Den äldre bebyggelsen breder ut sig i området via byvägarna och består av de traditionella bondgårdarna men även där nyare villor finns insprängda. Bostadsområden i Metsundet har planlagts under 80-90-tal för ny villabebyggelse.

I byn blandas trafiken. E4:an delar byn i två delar och en planskild överfart förbinder de två delarna med varandra. Området förbinds med äldre byvägar.

Delområden

Delområde
Persön tätort
Altersund

Befolkning

Ålder	Män	Kvinnor	Summa
0	1	3	4
1-5	7	13	20
6-15	23	16	39
16-18	2	1	3
19-24	10	5	15
25-29	6	3	9
30-39	25	22	47
40-64	54	46	100
65-74	16	11	27
75-w	8	12	20
Summa	152	132	284

Bostäder

Upplåtelseform	Antal
Hysesrätt	5
Bostadsrätt	0
Äganderätt	108
Specialbostäder	0
Summa lägenheter	113

Specialbostäder: avser bostäder för äldre/funktionshindrade, studentbostäder och övriga specialbostäder.

Arbetsstillfällen

Näringsgren	Män	Kvinnor	Summa
Jordbruk, skogsbruk & fiske	2	1	3
Tillverkning & utvinning	1	0	1
Energi & miljö	0	0	0
Byggverksamhet	2	2	4
Handel	2	6	8
Transport	1	0	1
Hotell & restauranger	0	0	0
Information & kommunikation	0	0	0
Kreditinstitut & försäkringsbolag	0	0	0
Fastighetsverksamhet	0	0	0
Företagstjänster	2	3	5
Civila myndigheter & försvaret	0	0	0
Utbildning	3	41	44
Vård & omsorg	0	2	2
Personliga & kulturella tjänster	0	0	0
Okänd bransch	0	1	1
Samtliga näringsgrenar	13	56	69

Arbetspendling

Typ av pendling	Antal
Inpendling	47
Utpendling	129
Nettopendling	-82

Medelinkomst

Kön	Medelinkomst (Skr)
Kvinnor	303 793
Män	338 901
Båda könen	324 272

Bilbestånd

Personbilar i trafik, antal	134
Biltäthet, antal bilar per 1000 invånare	472
Andel hushåll med bil, %	71,6

Hushåll

Utbildningsnivå	Män	Kvinnor	Totalt
Förgymnasial	14	5	19
Gymnasial högst 2 år	29	8	37
Gymnasial mer än 2 år	20	19	39
Eftergymnasial mindre än 3 år	11	5	16
Eftergymnasial minst 3 år	13	26	39
Uppgift saknas	1	0	1
Totalt befolkning 20-64 år	88	63	151

Antnäs är en samlande by för landsbygdsområde Syd som består av områdena Antnäs tätort, Alvik tätort och Alviksheden.

Vid sydöstra spetsen av Långberget breder Antnäs ut sig. Byn nämns i skriftliga källor för första gången redan 1482, men troligen är den ännu äldre. Tack vare landhöjningen kan vi sätta en gräns för hur gamla byarna i luletrakten kan vara. Antnäs ligger delvis ca 10 meter över havet och skulle därmed vara 600-700 år gammal. Idag fungerar Antnäs som en förort till Luleå med en stor del av de yrkesverksamma inneånarna sysselsatta utanför den egna orten. Antnäs är ett servicecentrum för lulebyarna på älvens södra sida. Här finns LM-skola (F-6), två förskolor, sporthall och en populär livsmedelsbutik. Här finns också ett vård- och omsorgsboende. Antnäs ligger vid E 4:an cirka 20 km söder om Luleå.

När Alvik och Långnäs etablerades någon gång under medeltiden lades byarna vid det som då var Aleåns mynning ut i Ernsäsfjärden. Aleån var segelbar och byarnas läge antyder att det var via vattenvägen som man bedrev handel. Fisket var förr ett av de viktigaste lokaliseringfaktorerna. Det var först genom landhöjningen som det blev vanligare med jordbruk.

Delområden

Delområde

Antnäs tätort
Alviksheden
Alvik tätort

Befolkning

Ålder	Män	Kvinnor	Summa
0	7	11	18
1-5	59	53	112
6-15	151	133	284
16-18	35	36	71
19-24	38	30	68
25-29	41	37	78
30-39	112	125	237
40-64	287	245	532
65-74	71	76	147
75-w	71	74	145
Summa	872	820	1 692

Bostäder

Upplåtelseform	Antal
Hysesrätt	55
Bostadsrätt	0
Äganderätt	562
Specialbostäder	38
Summa lägenheter	655

Specialbostäder: avser bostäder för äldre/funktionshindrade, studentbostäder och övriga specialbostäder.

Arbetsstillfällen

Näringsgren	Män	Kvinnor	Summa
Jordbruk, skogsbruk & fiske	15	7	22
Tillverkning & utvinning	77	49	126
Energi & miljö	0	0	0
Byggverksamhet	24	2	26
Handel	15	21	36
Transport	35	10	45
Hotell & restauranger	0	0	0
Information & kommunikation	2	0	2
Kreditinstitut & försäkringsbolag	0	0	0
Fastighetsverksamhet	0	0	0
Företagstjänster	11	3	14
Civila myndigheter & försvaret	0	0	0
Utbildning	7	69	76
Vård & omsorg	2	60	62
Personliga & kulturella tjänster	2	12	14
Okänd bransch	0	2	2
Samtliga näringsgrenar	190	235	425

Arbetspendling

Typ av pendling	Antal
Inpendling	295
Utpendling	757
Nettopendling	-462

Medelinkomst

Kön	Medelinkomst (Skr)
Kvinnor	290 557
Män	394 154
Båda könen	342 715

Bilbestånd

Personbilar i trafik, antal	792
Biltäthet, antal bilar per 1000 invånare	468
Andel hushåll med bil, %	76,7

Hushåll

Utbildningsnivå	Män	Kvinnor	Totalt
Förgymnasial	22	16	38
Gymnasial högst 2 år	115	82	197
Gymnasial mer än 2 år	158	121	279
Eftergymnasial mindre än 3 år	62	66	128
Eftergymnasial minst 3 år	92	146	238
Uppgift saknas	3	1	4
Totalt befolkning 20-64 år	452	432	884

Beskrivningar av de stadsnära byarna.

De stadsnära byarna är Södra Sunderbyn, Rutvik, Björnsbyn, Bensbyn, Lövsjär och Kallax.

Totalt har de stadsnära byarna 5 924 invånare och den största åldersgruppen är 40-64 år. Det bor 126 fler män än kvinnor i de stadsnära byarna.

Delområden

Delområde

Södra Sunderbyn
Rutvik
Björnsbyn
Bensbyn
Lövsjär
Kallax

Befolkning

Ålder	Män	Kvinnor	Summa
0	28	28	56
1-5	218	198	416
6-15	503	513	1 016
16-18	132	130	262
19-24	155	119	274
25-29	105	125	230
30-39	329	366	695
40-64	1 100	1 030	2 130
65-74	315	282	597
75-w	140	108	248
Summa	3 025	2 899	5 924

Bostäder

Upplåtelseform

Upplåtelseform	Antal
Hysesrätt	133
Bostadsrätt	0
Äganderätt	1 890
Specialbostäder	14
Summa lägenheter	2 037

Specialbostäder: avser bostäder för äldre/funktionshindrade, studentbostäder och övriga specialbostäder.

Arbetsstillfällen

Näringsgren	Män	Kvinnor	Summa
Jordbruk, skogsbruk & fiske	42	19	61
Tillverkning & utvinning	22	2	24
Energi & miljö	0	0	0
Bygghverksamhet	62	5	67
Handel	18	6	24
Transport	11	3	14
Hotell & restauranger	33	27	60
Information & kommunikation	8	0	8
Kreditinstitut & försäkringsbolag	3	2	5
Fastighetsverksamhet	4	0	4
Företagstjänster	46	18	64
Civila myndigheter & försvaret	0	0	0
Utbildning	43	284	327
Vård & omsorg	17	34	51
Personliga & kulturella tjänster	15	12	27
Okänd bransch	4	8	12
Samtliga näringsgrenar	328	420	748

Arbetspendling

Typ av pendling	Antal
Inpendling	480
Utpendling	2 803
Nettopendling	-2 323

Medelinkomst

Kön	Medelinkomst (Skr)
Kvinnor	328 482
Män	410 556
Båda könen	370 887

Bilbestånd

Personbilar i trafik, antal	2 756
Biltäthet, antal bilar per 1000 invånare	465
Andel hushåll med bil, %	80,8

Hushåll

Utbildningsnivå	Män	Kvinnor	Totalt
Förgymnasial	104	66	170
Gymnasial högst 2 år	351	206	557
Gymnasial mer än 2 år	453	335	788
Eftergymnasial mindre än 3 år	283	268	551
Eftergymnasial minst 3 år	390	650	1 040
Uppgift saknas	15	9	24
Totalt befolkning 20-64 år	1 596	1 534	3 130

Södra Sunderbyn är en stadsnära by som består av områdena Sunderbyn tätort, Hammaren och Bränslan.

Sunderbyn består av två byar, Norra Sunderbyn och Södra Sunderbyn. Norra Sunderbyn tillhör landsbygdsområde Mitt och Södra Sunderbyn som beskrivs här är en stadsnära by.

Gamla byns trafikmiljö består i huvudsak av smala slingrande gator som ger området en tät bykaraktär präglad av blandtrafik.

Hammaren är en nyare del av Södra Sunderbyn med villa- och radhusbebyggelse. Bebyggelsen har skett i olika etapper med start under 1970-talet fram till idag. Byn ligger älv- och stadsnära och har ett högt bebyggelsestryck. Det geografiska läget mitt mellan Luleå och Boden och närheten till Sunderby sjukhus gör byn till en viktig regional knutpunkt.

Hammaren har ett separerat trafiksystem där slutna villagator ansluter till en uppsamlingsgata. Oskyddade trafikanter färdas i planskilda korsningar under uppsamlingsgatan.

Delområden

Delområde

Hammaren
Sunderbyn tätort
Bränslan

Befolkning

Ålder	Män	Kvinnor	Summa
0	14	14	28
1-5	113	99	212
6-15	294	301	595
16-18	76	81	157
19-24	87	60	147
25-29	42	54	96
30-39	169	193	362
40-64	548	541	1 089
65-74	165	154	319
75-w	57	51	108
Summa	1 565	1 548	3 113

Bostäder

Upplåtelseform	Antal
Hysesrätt	94
Bostadsrätt	0
Äganderätt	951
Specialbostäder	14
Summa lägenheter	1 059

Specialbostäder: avser bostäder för äldre/funktionshindrade, studentbostäder och övriga specialbostäder.

Arbetsstillfällena

Näringsgren	Män	Kvinnor	Summa
Jordbruk, skogsbruk & fiske	18	5	23
Tillverkning & utvinning	1	0	1
Energi & miljö	0	0	0
Byggverksamhet	22	2	24
Handel	3	4	7
Transport	0	0	0
Hotell & restauranger	16	27	43
Information & kommunikation	3	0	3
Kreditinstitut & försäkringsbolag	1	0	1
Fastighetsverksamhet	1	0	1
Företagstjänster	14	5	19
Civila myndigheter & försvaret	0	0	0
Utbildning	35	190	225
Vård & omsorg	14	31	45
Personliga & kulturella tjänster	7	4	11
Okänd bransch	2	2	4
Samtliga näringsgrenar	137	270	407

Arbetspendling

Typ av pendling	Antal
Inpendling	284
Utpendling	1 491
Nettopendling	-1 207

Medelinkomst

Kön	Medelinkomst (Skr)
Kvinnor	341 352
Män	418 318
Båda könen	380 400

Bilbestånd

Personbilar i trafik, antal	1 372
Biltäthet, antal bilar per 1000 invånare	441
Andel hushåll med bil, %	82,2

Hushåll

Utbildningsnivå	Män	Kvinnor	Totalt
Förgymnasial	48	36	84
Gymnasial högst 2 år	155	108	263
Gymnasial mer än 2 år	234	153	387
Eftergymnasial mindre än 3 år	144	138	282
Eftergymnasial minst 3 år	239	378	617
Uppgift saknas	8	7	15
Totalt befolkning 20-64 år	828	820	1 648

Rutvik är en stadsnära by som består av områdena Rutvik tätort, Flarken och Brännan.

Rutviks äldre områden karaktäriseras med bebyggelse av villor längs med byvägen. En expansiv utbyggnad av området gjordes mellan 1970- 2000-talet med nya villakvarter. Rutviks fördelaktiga läge nära Luleå stadsbygd och lantliga karaktär har starkt bidragit ett högt bebyggelsetryck av nybebyggelse.

Odlingslandskapet samt vissa enstaka bevarandevärda byggnader bidrar till områdets kulturmiljövärde. Vägen mellan Rutvik och världsarvet vid Kyrkbyn är kulturellt viktig. Flarken med bebyggelsen grupperad på åsar mellan odlade marker är det mest karakteristiska och bevarandevärde delområdet.

Genom Rutvik finns två uppsamlingsgator, till dessa ansluter både villaslingor och gator av äldre byakarakter. Gång- och cykelväg finns längs med stora delar av uppsamlingsgatorna. Både öster och söder om byn finns förbifarter för genomfartstrafik.

Delområden

Delområde

Rutvik tätort
Flarken
Brännan

Befolkning

Ålder	Män	Kvinnor	Summa
0	4	6	10
1-5	36	40	76
6-15	93	104	197
16-18	23	19	42
19-24	26	23	49
25-29	19	20	39
30-39	59	67	126
40-64	180	160	340
65-74	41	42	83
75-w	27	19	46
Summa	508	500	1 008

Bostäder

Upplåtelseform	Antal
Hysesrätt	15
Bostadsrätt	0
Äganderätt	311
Specialbostäder	0
Summa lägenheter	326

Specialbostäder: avser bostäder för äldre/funktionshindrade, studentbostäder och övriga specialbostäder.

Arbetsstillfällen

Näringsgren	Män	Kvinnor	Summa
Jordbruk, skogsbruk & fiske	10	9	19
Tillverkning & utvinning	3	0	3
Energi & miljö	0	0	0
Byggverksamhet	3	0	3
Handel	6	0	6
Transport	1	1	2
Hotell & restauranger	3	0	3
Information & kommunikation	2	0	2
Kreditinstitut & försäkringsbolag	0	0	0
Fastighetsverksamhet	2	0	2
Företagstjänster	12	2	14
Civila myndigheter & försvaret	0	0	0
Utbildning	1	54	55
Vård & omsorg	1	1	2
Personliga & kulturella tjänster	4	3	7
Okänd bransch	0	4	4
Samtliga näringsgrenar	48	74	122

Arbetspendling

Typ av pendling	Antal
Inpendling	71
Utpendling	480
Nettopendling	-409

Medelinkomst

Kön	Medelinkomst (Skr)
Kvinnor	310 722
Män	399 913
Båda könen	356 721

Bilbestånd

Personbilar i trafik, antal	473
Biltäthet, antal bilar per 1000 invånare	469
Andel hushåll med bil, %	82,2

Hushåll

Utbildningsnivå	Män	Kvinnor	Totalt
Förgymnasial	20	12	32
Gymnasial högst 2 år	64	33	97
Gymnasial mer än 2 år	83	70	153
Eftergymnasial mindre än 3 år	47	48	95
Eftergymnasial minst 3 år	64	101	165
Uppgift saknas	2	2	4
Totalt befolkning 20-64 år	280	266	546

Björnsbyn är en stadsnära by som består av områdena Björnsbyn småort, Holmen och Reveln.

Björnsbyn har ett vattennära läge vid Björnsbyfjärden. Området är en långsträckt by med en genomkorsande landsväg där äldre jordbruksfastigheter blandas med nya och gamla villor. Anslutande vägar är i huvudsak grusvägar. I byn finns även gatuslingor med mer typisk villabebyggelse. Kulturhistoriskt värdefull bebyggelse finns i Gärdsgården, Inibyn, Holmen, Oppibyn, Björngårdarna.

Under 2010-talet har Hällbacken etablerats med nytt villaområde med parkområde i anslutning till Björnsbyfjärden.

Delområden

Delområde

Björnsbyn småort
Holmen
Björnsbyn landsbygd
Reveln

Befolkning

Ålder	Män	Kvinnor	Summa
0	3	1	4
1-5	23	20	43
6-15	37	34	71
16-18	12	12	24
19-24	13	16	29
25-29	16	20	36
30-39	28	31	59
40-64	100	82	182
65-74	17	20	37
75-w	14	10	24
Summa	263	246	509

Bostäder

Upplåtelseform	Antal
Hyresrätt	4
Bostadsrätt	0
Äganderätt	147
Specialbostäder	0
Summa lägenheter	151

Specialbostäder: avser bostäder för äldre/funktionshindrade, studentbostäder och övriga specialbostäder.

Arbetsstillfällen

Näringsgren	Män	Kvinnor	Summa
Jordbruk, skogsbruk & fiske	6	3	9
Tillverkning & utvinning	2	2	4
Energi & miljö	0	0	0
Byggverksamhet	23	1	24
Handel	5	0	5
Transport	6	1	7
Hotell & restauranger	0	0	0
Information & kommunikation	0	0	0
Kreditinstitut & försäkringsbolag	2	2	4
Fastighetsverksamhet	0	0	0
Företagstjänster	15	7	22
Civila myndigheter & försvaret	0	0	0
Utbildning	2	1	3
Vård & omsorg	0	1	1
Personliga & kulturella tjänster	0	0	0
Okänd bransch	2	1	3
Samtliga näringsgrenar	63	19	82

Arbetspendling

Typ av pendling	Antal
Inpendling	45
Utpendling	269
Nettopendling	-224

Medelinkomst

Kön	Medelinkomst (Skr)
Kvinnor	327 448
Män	395 712
Båda könen	363 413

Bilbestånd

Personbilar i trafik, antal	205
Biltäthet, antal bilar per 1000 invånare	403
Andel hushåll med bil, %	69,3

Hushåll

Utbildningsnivå	Män	Kvinnor	Totalt
Förgymnasial	11	4	15
Gymnasial högst 2 år	39	11	50
Gymnasial mer än 2 år	51	36	87
Eftergymnasial mindre än 3 år	27	32	59
Eftergymnasial minst 3 år	26	57	83
Uppgift saknas	2	0	2
Totalt befolkning 20-64 år	156	140	296

Bensbyn är en stadsnära by som består av områdena Bensbyn tätort och Järnviken.

Bensbyn är beläget omkring en mil norr om Luleå. Byn kan ha fått sitt namn av mansnamnet Bengt eftersom en kortform av detta är Bense. Kanske hette den som först bosatte sig i det som nu är Bensbyn just Bengt.

Trots landhöjningen kan man fortfarande se byns gamla anknytning till havet och skärgården. Bensbyn var som störst under 1700- och 1800-talen när jordbruket blomstrade. Under 1900-talet minskade befolkningen men kurvan verkar ha vänt. Idag breder en ny villabebyggelse ut sig i det gamla odlingslandskapet.

På 1600-talet framträder byns store son Erik Benzelius, som blev ärkebiskop. Tre av hans söner uppnådde också denna värdighet. Två av Benzelius sonsöner blev därtill biskopar. Inte förvånande utgörs därför Bensbyns sevärdhet framför annat av Biskopshällan där Erik Benzelius ska ha stått och predikat för fåren.

Delområden

Delområde

Bensbyn tätort	
Järnviken	
0	

Befolkning

Ålder	Män	Kvinnor	Summa
0	3	1	4
1-5	21	17	38
6-15	42	42	84
16-18	12	15	27
19-24	22	11	33
25-29	20	13	33
30-39	32	31	63
40-64	122	120	242
65-74	32	23	55
75-w	18	13	31
Summa	324	286	610

Bostäder

Upplåtelseform	Antal
Hyresrätt	15
Bostadsrätt	0
Äganderätt	201
Specialbostäder	0
Summa lägenheter	216

Specialbostäder: avser bostäder för äldre/funktionshindrade, studentbostäder och övriga specialbostäder.

Arbetsstillfällen

Näringsgren	Män	Kvinnor	Summa
Jordbruk, skogsbruk & fiske	2	2	4
Tillverkning & utvinning	12	0	12
Energi & miljö	0	0	0
Byggverksamhet	4	0	4
Handel	1	0	1
Transport	2	1	3
Hotell & restauranger	13	0	13
Information & kommunikation	0	0	0
Kreditinstitut & försäkringsbolag	0	0	0
Fastighetsverksamhet	1	0	1
Företagstjänster	4	2	6
Civila myndigheter & försvaret	0	0	0
Utbildning	5	39	44
Vård & omsorg	1	0	1
Personliga & kulturella tjänster	0	0	0
Okänd bransch	0	1	1
Samtliga näringsgrenar	45	45	90

Arbetspendling

Typ av pendling	Antal
Inpendling	61
Utpendling	293
Nettopendling	-232

Medelinkomst

Kön	Medelinkomst (Skr)
Kvinnor	324 379
Män	394 645
Båda könen	361 762

Bilbestånd

Personbilar i trafik, antal	320
Biltäthet, antal bilar per 1000 invånare	523
Andel hushåll med bil, %	79,8

Hushåll

Utbildningsnivå	Män	Kvinnor	Totalt
Förgymnasial	15	4	19
Gymnasial högst 2 år	41	25	66
Gymnasial mer än 2 år	41	38	79
Eftergymnasial mindre än 3 år	37	23	60
Eftergymnasial minst 3 år	34	67	101
Uppgift saknas	3	0	3
Totalt befolkning 20-64 år	171	157	328

Lövskär är en stadsnära by som består av området Lövskär småort.

Området är havsnära och stadsnära, men saknar en traditionell bykaraktär. I närheten av området finns ett kommunalt naturreservat som sträcker sig från Hindersöstallarna ända till Ormberget. Området har permanent- och fritidshusbebyggelse som största delen ligger i sjötomter vilket inte möjliggör att strandområdet kan utnyttjas av allmänhet.

Lövskärsvägen är en transportled till öar i Luleå skärgård samt till två fritidsbåtshamnar varav en även är fiskebåtshamn. Det finns en restaurang och området är i övrigt rikt på både båt- och friluftsliv.

De första fritidshusen byggdes upp under början av 1930-talet. Under de senaste 20 åren har det skett en omfattande omvandling från fritids- till permanentboende.

Delområden

Delområde
Lövskär småort

Befolkning

Ålder	Män	Kvinnor	Summa
0	1	2	3
1-5	3	5	8
6-15	7	6	13
16-18	2	1	3
19-24	5	4	9
25-29	1	7	8
30-39	7	7	14
40-64	51	43	94
65-74	26	17	43
75-w	3	3	6
Summa	106	95	201

Bostäder

Upplåtelseform	Antal
Hyresrätt	1
Bostadsrätt	0
Äganderätt	92
Specialbostäder	0
Summa lägenheter	93

Specialbostäder: avser bostäder för äldre/funktionshindrade, studentbostäder och övriga specialbostäder.

Arbetsstillfällen

Näringsgren	Män	Kvinnor	Summa
Jordbruk, skogsbruk & fiske	1	0	1
Tillverkning & utvinning	2	0	2
Energi & miljö	0	0	0
Byggverksamhet	8	1	9
Handel	0	0	0
Transport	0	0	0
Hotell & restauranger	1	0	1
Information & kommunikation	0	0	0
Kreditinstitut & försäkringsbolag	0	0	0
Fastighetsverksamhet	0	0	0
Företagstjänster	0	0	0
Civila myndigheter & försvaret	0	0	0
Utbildning	0	0	0
Vård & omsorg	1	0	1
Personliga & kulturella tjänster	0	0	0
Okänd bransch	0	0	0
Samtliga näringsgrenar	13	1	14

Arbetspendling

Typ av pendling	Antal
Inpendling	6
Utpendling	32
Nettopendling	-26

Medelinkomst

Kön	Medelinkomst (Skr)
Kvinnor	266 944
Män	419 485
Båda könen	349 637

Bilbestånd

Personbilar i trafik, antal	133
Biltäthet, antal bilar per 1000 invånare	662
Andel hushåll med bil, %	86,7

Hushåll

Utbildningsnivå	Män	Kvinnor	Totalt
Förgymnasial	2	2	4
Gymnasial högst 2 år	10	5	15
Gymnasial mer än 2 år	4	8	12
Eftergymnasial mindre än 3 år	7	4	11
Eftergymnasial minst 3 år	3	4	7
Uppgift saknas	0	0	0
Totalt befolkning 20-64 år	26	23	49

Kallax är en stadsnära by som består av områdena Kallax, Jaktviken och Edsbacken.

Kallax är en kustby med egen hamn, och ligger cirka en mil utanför Luleå centrum. I anslutning till byn ligger Luleå-Kallax flygplats. Kallax ligger nära Bergnäset där de närmaste skolorna ligger. Fiske har i långa tider varit en viktig näring för Kallax, och det tillverkas egen surströmming i byn.

Bebyggelsen i den ursprungliga byn ligger omgiven av öppna odlingsmarker. Byns bostadsbebyggelse är från olika tidsepoker blandat med arbetsplatser, allt från jordbruk till handel och tillverkning. På Kallaxhalvön finns fritidshusområden, varav en stor andel numera är permanentbostäder.

Delområden

Delområde

Kallax tätort
Jaktviken
Edsbacken

Befolkning

Ålder	Män	Kvinnor	Summa
0	3	4	7
1-5	22	17	39
6-15	30	26	56
16-18	7	2	9
19-24	2	5	7
25-29	7	11	18
30-39	34	37	71
40-64	99	84	183
65-74	34	26	60
75-w	21	12	33
Summa	259	224	483

Bostäder

Upplåtelseform	Antal
Hysesrätt	4
Bostadsrätt	0
Äganderätt	188
Specialbostäder	0
Summa lägenheter	192

Specialbostäder: avser bostäder för äldre/funktionshindrade, studentbostäder och övriga specialbostäder.

Arbetsstillfällen

Näringsgren	Män	Kvinnor	Summa
Jordbruk, skogsbruk & fiske	5	0	5
Tillverkning & utvinning	2	0	2
Energi & miljö	0	0	0
Byggsverksamhet	2	1	3
Handel	3	2	5
Transport	2	0	2
Hotell & restauranger	0	0	0
Information & kommunikation	3	0	3
Kreditinstitut & försäkringsbolag	0	0	0
Fastighetsverksamhet	0	0	0
Företagstjänster	1	2	3
Civila myndigheter & försvaret	0	0	0
Utbildning	0	0	0
Vård & omsorg	0	1	1
Personliga & kulturella tjänster	4	5	9
Okänd bransch	0	0	0
Samtliga näringsgrenar	22	11	33

Arbetspendling

Typ av pendling	Antal
Inpendling	13
Utpendling	238
Nettopendling	-225

Medelinkomst

Kön	Medelinkomst (Skr)
Kvinnor	326 060
Män	414 915
Båda könen	373 415

Bilbestånd

Personbilar i trafik, antal	253
Biltäthet, antal bilar per 1000 invånare	524
Andel hushåll med bil, %	79,3

Hushåll

Utbildningsnivå	Män	Kvinnor	Totalt
Förgymnasial	8	8	16
Gymnasial högst 2 år	42	24	66
Gymnasial mer än 2 år	40	30	70
Eftergymnasial mindre än 3 år	21	23	44
Eftergymnasial minst 3 år	24	43	67
Uppgift saknas	0	0	0
Totalt befolkning 20-64 år	135	128	263