



LULEÅ KOMMUN

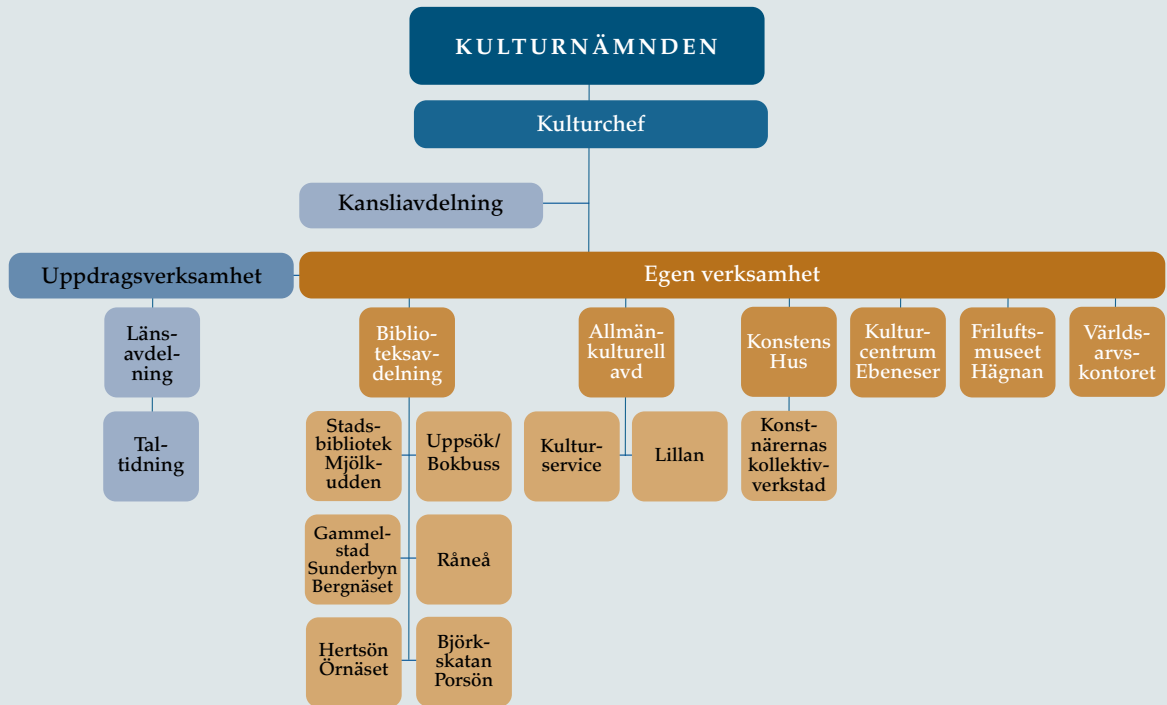
Verksamhetsberättelse 2006

KULTURNÄMNDEN



Bilden på framsidan visar Kulturens hus under uppförandet.

Organisation



Innehåll

Året som gått	4
Framtiden	5
Uppdrag/verksamhet	6
Styrkort	7
Kundperspektiv	8
<i>Sammanfattande kommentarer</i>	9
Utvecklingsperspektiv	10
<i>Sammanfattande kommentarer</i>	11
Medarbetareperspektiv	12
<i>Sammanfattande kommentarer</i>	13
Ekonomiskt perspektiv	14
<i>Sammanfattande kommentarer</i>	15
Resultaträkning	15
Statistik	16

Året som gått – ordförande sammanfattar

Samarbetet med besöksnäringen har resulterat i att Luleå convention bureau har bildats och nu planeras för ökade satsningar inom konferens och evenemangsområdet.

Året har i hög grad präglats av planeringen inför inflyttningen i, och idrifttagandet av vårt nya Kulturens hus. Mötesplatserna i Kulturens hus, bibliotek, konsthall och konsert och kongressalar, tillsammans med vår i övrigt breda och starka kulturverksamhet bidrar starkt till att utveckla Luleå som ett kulturnav och en framtidskommun med hög livskvalitet och vitalitet. Den ökning av både kulturproduktion och konsumtion detta medför stärker besöksnäringen i Luleå och vår attraktivitet som bostadsort. Personalen ser med stor förväntan fram mot de nya lokalerna och de servicemöjligheter dessa ger allmänheten. Kommunen har i och med denna satsning tagit sitt ansvar som arbetsgivare och förbättrat arbetsmiljön för en stor del av kulturförvaltningens personal. Samarbetet med besöksnäringen har resulterat

i att Luleå convention bureau har bildats och nu planeras för ökade satsningar inom konferens och evenemangsområdet. Kulturnämnden har under året ytterligare ökat sina insatser för ungdomskulturen under namnet Ung kultur, vilket resulterat i fler evenemang för och av ungdomar i hela kommunen samtidigt som ungdomarnas plats i Kulturens hus garanteras.

Friluftsmuseet Hägnans omorganisation medger tillsammans med Världsarvet Gammelstads kyrkstads utveckling ett starkare arbete för vårt Kulturarv.

Luleå har även i stark konkurrens utsetts till Årets kulturkommun en titel som kommunen innehar under hela 2007. Luleå har blivit en mer spännande plats att leva i.

Ordförande Kulturnämnden

Omar Jacobsson

Framtiden

Att flytta ihop under samma tak kommer även att ge stora möjligheter till spännande samarbeten mellan verksamheterna.

I januari 2007 invigs Kulturens hus där verksamheterna Konstens hus övergår till Konsthallen och Kulturcentrum Ebeneser övergår till Konsert & Kongress. Samtliga verksamheter i Kulturens hus kommer att få en större publik och även ny publik. Att sammanföra verksamheterna kommer att innebära att medborgare som tidigare besökt Stadsbiblioteket nu även kommer att besöka konsthallen, boka biljetter till evenemang mm. Eftersom kulturnämnden breddar sin verksamhet med konferenser och kongresser kommer förvaltningen att få en helt ny form av kunder. Att flytta ihop under samma tak kommer även att ge stora möjligheter till spännande samarbeten mellan verksamheterna. Inför öppnandet av Kulturens hus har förvaltningen även stora förväntningar på sig att klara de stora intäktskrav som åligger Kulturens hus, 2007 blir det stora prövoåret.

De förslag som blev resultatet av den under 2005/2006 genomförda biblioteksfilialutredningen bör behandlas verksamhetsmässigt och politiskt de

närmaste åren. Under januari 2007 har biblioteksavdelningen införskaffat en ny bokbuss som kommer att erbjuda medborgarna en bra service.

Med anledning av den ekonomiska förstärkning till personalrekryteringar kommer Hägnan under 2007 att nyrekrytera en del personal. Truppen som arbetar på Hägnan har nu fått en tryggare anställning, detta leder dock inte automatiskt till att programutbudet och intäkterna kommer att öka. En hotbild för framtiden är skolornas begränsade möjligheter att delta i de program som Hägnan erbjuder då skolornas ekonomi är den begränsande faktorn.

Hägnans kafé, Kafé Fägnan, kommer under 2007 som försök att läggas ut på entreprenad.

Förvaltningsplanen för Gammelstads kyrkstad, som ska ge riktlinjer över hur världsarvet ska värnas och vårdas, planeras att färdigställas under våren 2007.

Inför kommande år hoppas förvaltningen på lika fina frisktal som 2006,

Uppdrag/Verksamhet

Kulturnämndens uppdrag är att bedriva en hög och bred kulturell verksamhet inom områdena litteratur, konst, musik, dans samt museal och lokal historia för alla åldrar i Luleå kommun. Kulturnämnden ska även skapa förutsättningar för utövare att själv delta och utöva former av kultur genom att tilldela ekonomiskt stöd. Detta tillsammans ska ge medborgarna i Luleå en kulturell välfärd och hög livskvalitet.

Kulturnämnden bedriver egna verksamheter bestående av stadsbibliotek, filialbibliotek och bokbuss. Dessutom allmänskulturell verksamhet där Lillan och Kulturservice ingår, samt Friluftsmuseet Hägnan och Världsarvskontoret i Gammelstads kyrkstad. I förvaltningen ingår även Kulturcentrum Ebeneser som bokar och säljer biljetter till evenemang i Luleå och hela Sverige samt innehar en konsertlokal för 300 personer. Konstens hus som innehåller konsthallar för utställningar men även ateljéer som tar emot grupper inom olika teman. Kopplat till Konstens hus är även Konstnärernas Kollektivverkstad som bedriver sin verksamhet på Kronanområdet i Luleå. Inom nämndens ansvar finns även en verksamhet som bedrivs på uppdrag av Norrbottens läns landsting, Länsbiblioteket. Länsbiblioteket samordnar vissa regionala bitar inom biblioteksområdet, samt ansvarar för taltidningen i länet.

Strategiska mål i olika perspektiv	Framgångsfaktorer	Indikatorer/Mål 2006
Kund En framtidskommun med hög livskvalitet	Medborgarinflytande	<ul style="list-style-type: none"> ● 80% nöjda kunder. ● Prioriterade nöjd-kund-mätningar genomförs årligen i verksamheterna.
	Prioritering av barn och ungdomar	<ul style="list-style-type: none"> ● Utveckla samarbete med skolan- kulturskolan. ● Samverkan med fler ungdomsarrangörer ska ge 6 st fler ungdomsarrangemang och att hälften av dessa är arrangerade av flickor. ● Verksamheternas ungdomsarrangemang ökar med 5%.
Utveckling Kulturfrågor är självklara i samhällsplaneringen	Samverkan	<ul style="list-style-type: none"> ● Kulturens medverkan i externa och interna samverkansprojekt ska öka med minst 2 nya intressenter/år.
	Kulturnav Luleå	<ul style="list-style-type: none"> ● Öka samverkan med ex andra kommuner, organisationer mm, med minst två nya aktörer/år. ● Fördjupat samarbete med besöksnäringen.
	Utveckling av kulturarv och miljöer	<ul style="list-style-type: none"> ● Ökad kunskapsspridning genom marknadsföringsinsatser minst 3 tillfällen/år.
Medarbetare Attraktiv arbetsgivare	Bra ledarskap	<ul style="list-style-type: none"> ● Medarbetarsamtal för alla. ● Alla ledare ska ha genomgått kommunens ledarskapsutvecklingsprogram. ● Ledarskap 3.9, målmedv 4, samv 4 i enkät (skala 1-5) totalt för kommunen. ● Arbetsplatser strävar för ökning med 0.2 enheter. Avstämning sker vart annat år.
	Ökad arbetstillfredsställelse	<ul style="list-style-type: none"> ● Kompetensprofil för alla. ● Alla är delaktiga i verksamhetsplaneringen.
	Förbättrad hälsa	<ul style="list-style-type: none"> ● Ökning av nyttjandegraden på resp friskvårdsaktivitet med 5%. ● Frisknärvaro. Minst 80% av månadsanställd personal ska ha färre än 7 sjukdagar/år.
	Rätt kompetens för våra anställda	<ul style="list-style-type: none"> ● Varje verksamhet gör en årlig analys av medarbetarens kompetens i förhållande till uppdraget.
Ekonomi God ekonomisk hushållning	Systematiska nyckeltalsjämförelser	<ul style="list-style-type: none"> ● Förvaltningen använder nyckeltal för att analysera verksamheterna och göra jämförelser med två likvärdiga kommuner.
	Effektiv resursfördelning	<ul style="list-style-type: none"> ● Utforma en strategi/plan för den årliga resursfördelningen. ● Inventering av vilka investeringsbehov som finns inom inom en treårsperiod.
	Väl fungerande uppföljning	<ul style="list-style-type: none"> ● Gemensamma mallar för alla verksamheter.

● Målet har inte uppnåtts

● Målet har delvis uppnåtts

● Målet har uppnåtts

Kundperspektiv

Mål 2006	Analys
<ul style="list-style-type: none"> ● 80% nöjda kunder. 	<p>Med tanke på beröm/kritik kulturförvaltningen fått under året uppskattar vi att minst 80% av förvaltningens kunder varit nöjda. Förvaltningen får mycket positiv feed-back från besökare och samarbetspartners.</p>
<ul style="list-style-type: none"> ● Prioriterade nöjd-kund-mätningar genomförs årligen i verksamheterna. 	<p>Pga tidsbrist har förvaltningen inte kunnat prioritera att nöjd-kund-mätningar genomförts i de olika verksamheterna. Biblioteket har däremot under november/december genomfört en mätning, där särskilt personalens serviceförmåga och kunskap värderades högt.</p>
<ul style="list-style-type: none"> ● Utveckla samarbete med skolan - kulturskolan. 	<p>Kulturcentrum Ebenesers samarbete med Kulturskolans "Lördagsrock" har fortsatt under detta verksamhetsår. Kulturskolan har även genomfört skolföreställningar på Ebenesers scen.</p> <p>Gymnasieskolan har upptäckt Gammelstads kyrkstad som lärmiljö.</p> <p>Inför Premiären för Premiären i Kulturens hus, 12 januari, har kulturförvaltningens ungdomslots samarbetat med skolelever i olika referensgrupper.</p> <p>Konstens hus har i utställningen "Ung konst" samarbetat med yrkesverksamma konstnärer med skolor i Kiruna, Boden och Luleå.</p>
<ul style="list-style-type: none"> ● Samverkan med fler ungdomsarrangörer ska ge 6 stycken fler ungdomsarrangemang och att hälften av dessa är arrangerade av flickor. 	<p>Många nya ungdomsarrangörer har kommit till tack vare de medel som kulturnämnden beviljats avseende ungdomskultursatsningar, Ung Kultur. Likaså har ett stort ungdomsengagemang vuxit fram genom vår ungdomslots. Flickorna engagerar sig mer och mer framförallt på arrangörssidan.</p>
<ul style="list-style-type: none"> ● Verksamheternas ungdomsarrangemang ökar med 5%. 	<p>Ung Kultur har gett en ökning av ungdomsarrangemangen med mer än 5%.</p> <p>Ungdomar från Stadsöskolan i Gammelstad har agerat som guider i Gammelstads kyrkstad. Omfattningen var dubbelt så stor som föregående år.</p> <p>Friluftsmuseet Hägnan arbetar kontinuerligt med barn och ungdomar, men arbetar inte aktivt för en ökning.</p>

● Målet har inte uppnåtts ● Målet har delvis uppnåtts ● Målet har uppnåtts



Sammanfattande kommentarer till kundperspektivet

Närmare 300 000 personer har besökt kulturförvaltningens verksamheter (Stadsbibliotek, Konstens hus, Friluftsmuseet Hägnan och Kulturcentrum Ebeneser) under 2006.

Förvaltningen har arrangerat 21 utställningar och haft 47 program/arrangemang i Konstens hus. På Hägnan har kunderna erbjudits matvandringar, marknader, mm. Nytt för i år var en Thailandsk dag som var mycket uppskattad. Mathögtider som Våffeldag, Fettisdag, Paltfest har genomförts under våren, och under hösten lanserades "Hägnans hemlagade torsdagar" med varierad husmanskost. Kulturcentrum Ebeneser har haft 132 arrangemang under året, varav 33 i egen regi/samarrangemang. Världsarvskontoret i Gammelstads kyrkstad har genomfört ett antal egna arrangemang, bl a Persmäss, Världsarvsdagen etc.

Programverksamheten på Stadsbiblioteket har haft inriktningen; poesi och samiskt tema under Vintervärme. Med anledning av att Stadsbiblioteket flyttade till Kulturens hus under december ordnades en stor utflyttningsfest för allmänheten i november. Filialbiblioteket på Hertsön har arrangerat läslustan, Kvinno- biblioteket på Björkskatan har ordnat ett antal arrangemang i sin föreläsningsserie, filialbiblioteket i Råneå har haft barnarrangemang med temat "Jakt & fiske". Filialbiblioteket i

Gammelstad har fortsatt med sitt populära "Stick-kafé". Många av bibliotekets besökare lånar inte alltid böcker, utan besöker biblioteken för att läsa dagstidningar, använda internetjänster etc.

I samband med Kulturkvällen den 9 september hade flera av förvaltningens verksamheter evenemang i gång, bl a Stadsbiblioteket hade öppet hus.

Under året har kulturförvaltningen uppvak- tat fritidsförvaltningen, socialförvaltningen och barn-och utbildningsförvaltningen för att försöka skapa en mötesplats för ungdomar. Planerna finns att skapa en mötesplats i Maga- sinett, tidigare Norrbottensmusikens lokaler. Arbetet med detta fortsätter under nästa år.

I samband med valet 2006 fick kulturförvalt- ningen, biblioteksavdelningen, en ny roll. Bib- lioteksfilialer och bokbussen tog emot poströs- ter av allmänheten under september månad. Samarbetet med valorganisationen var lyckad.

Under november-december flyttade verksam- heterna från Kulturcentrum Ebeneser, Kon- stens hus, Stadsbiblioteket och förvaltnings- ledningen in i Kulturens hus. Verksamheterna i huset har premiär den 12 januari – 4 februari 2007.

Utvecklingsperspektiv

Mål 2006	Analys
<ul style="list-style-type: none"> ● Kulturens medverkan i externa och interna samverksansprojekt ska öka med minst 2 nya intressenter per år 	<p>Kulturförvaltningen har varit delaktig i ett åtgärdsprogram för seniorboende i Luleå, de sk "Årgångshusen". Kulturfrågor bör synliggöras och få ett större utrymme i bygg- och planärenden.</p> <p>Biblioteken i Luleå ingår i ett länsövergripande projekt för gemensam marknadsföring av biblioteken i Norrbotten, "Maracas – skaka om bilden av biblioteket".</p> <p>Världsarvskontoret ingår i flertalet nätverk inom hela Sverige. Kulturförvaltningen har inlett ett samarbete med Umeå kommun angående "Kulturhuvudstadsåret 2014".</p>
<ul style="list-style-type: none"> ● Öka samverkan, med exempelvis andra kommuner och organisationer mm, med minst 2 nya aktörer/år 	<p>Stadsbibliotekets barnbibliotek har ingått i samarbete med Barnens polarbibliotek och Teknikens hus.</p> <p>Kulturcentrum Ebeneser har fortsatt sitt påbörjade arbete med att delta i branschträffar och skapa en aktiv dialog med besöksnäringen i Luleå.</p>
<ul style="list-style-type: none"> ● Fördjupat samarbete med besöksnäringen 	<p>Kulturförvaltningen marknadsför, via Allmänskulturella avdelningen, föreningsarrangemang och egna arrangemang ca 75 gånger/år.</p>
<ul style="list-style-type: none"> ● Ökad kunskapsspridning genom marknadsföringsinsatser minst 3 tillfällen/år 	

● Målet har inte uppnåtts ● Målet har delvis uppnåtts ● Målet har uppnåtts



Lanthandeln på Friluftsmuseet Hägnan i Gammelstad.

Sammanfattande kommentarer till utvecklingsperspektivet

Parallellt med den ordinarie verksamheten har kulturförvaltningen under 2006 även planerat sin verksamhet inför nästa år då förvaltningen kommer att flytta in i Kulturens hus. Arbetet har gett oss fördjupade kunskaper i

vår verksamhets olika beståndsdelar. Samtliga verksamheter kommer med all sannolikhet att utvecklas genom samarbete och samverkan med övriga verksamheter i Kulturens hus.

Medarbetarperspektiv

Mål 2006	Analys
● Medarbetarsamtal för alla	Samtliga anställda har haft ett medarbetarsamtal under året, eller fler om behov uppstått.
● Alla ledare ska ha genomgått kommunens ledarskapsutvecklingsprogram	Samtliga nyanställda ledare har påbörjat kommunens ledarskapsutvecklingsprogram. Tidigare ledare har genomfört utbildningarna.
● Ledarskap 3.9, målmedv 4, samv 4 i enkät (skala 1-5) totalt för kommunen	För att förstärka och kompetensutveckla förvaltningens ledare fortsätter kulturförvaltningen att erbjuda kommunens grundutbildning och ledarutvecklingsprogram. Ingen mätning sker under detta år.
● Arbetsplatser strävar för ökning med 0.2 enheter. Avstämning sker vart annat år	
● Kompetensprofil för alla	Behöver utvecklas.
● Alla är delaktiga i verksamhetsplaneringen	Verksamheterna utgår från Kulturnämndens styrkort när de planerar för sin verksamhet. Därefter skapar/planerar de för mer detaljerade mål för sin egen verksamhet.
● Ökning av nyttjandegraden på respektive friskvårdsaktivitet med 5%	Friskvårdsgruppen har haft 16 arrangemang under året, vilket är en ökning med 3 arrangemang mot föregående år (23% ökning). Antalet besökare av aktiviteterna har ökat med 4,3% i förhållande till föregående år.
● Frisknärvaro. Minst 80% av månadsanställd personal ska ha färre än 7 sjukdagar/år.	I styrkortet för 2006 har kulturförvaltningen angett att minst 80% av månadsanställd personal ska ha färre än 8 sjukdagar/år. Detta mål var väldigt högt så det reviderades till 70% inför delårsrapport 1. Utfallet blev 73,9% så målet uppnåddes. Glädjande nog har även andelen månadsanställd personal med 0 dagars sjukfrånvaro ökat från 28,4% till 44%.
● Varje verksamhet gör en årlig analys av medarbetarens kompetens till uppdraget	I samband med medarbetarsamtalet gör en årlig analys av medarbetarens kompetens till uppdraget.

● Målet har inte uppnåtts ● Målet har delvis uppnåtts ● Målet har uppnåtts

Sammanfattande kommentarer till medarbetarperspektivet

Personalrörligheten inom förvaltningen är inte särskilt stor. Många som arbetar inom förvaltningen har gjort det i flertalet år. Inom en femårsperiod kommer ca 20 personer att sluta pga ålderspension (65 år), varav ungefär hälften arbetar inom biblioteksverksamheten. För att möta den efterfrågan som kommer att uppstå måste förvaltningen förbereda sig.

Förvaltningen har en handfull tillsvidare anställda som man inte lyckats tilldela heltid. Detta är något som uppmärksammas så snart en tjänst ska utlysas.

Förbättrad hälsa

Kulturförvaltningen är en relativt frisk förvaltning. Friskvårdsgruppen som bildades för ett antal år sedan har till uppgift att genomföra träffar, mestadels på fritiden, som både främjar fysisk aktivitet såväl som social aktivitet. Under 2006 har förvaltningens personal arbetat på ett annorlunda sätt än under ett normalt arbetsår. Det har funnits smågrupper som arbetat med olika moment inför flytten till Kulturens hus. Detta har medfört att yrkesgrupper som tidigare knappt haft med varandra att göra jobbat sida vid sida, detta har upplevts positivt. Att förvaltningens frisknärvaro ökat är svårt att avgöra om något av ovanstående beskrivning haft betydelse eller om det varit ett gynnsamt år för förkylningar, maginfluenser etc.

Förvaltningens sjukfrånvaro har också förbättrats sedan föregående år. Ovanstående skrivning kan ha en förklaring till att sjuktalen

blivit bättre. Vidare har, som tidigare noterats, ett antal långtidssjukskrivna beviljats sjukbidrag och avslutat sin anställning. Förvaltningen har i dagsläget två personer som är heltidsjukskrivna sedan lång tid. Den ena kommer att sluta sin anställning i början av 2007 och för den andre finns planer framme på att komma tillbaka till arbetslivet till viss del.

Bra ledarskap

För att förbättra kulturförvaltningens ledarskap har samtliga nyanställda ledare blivit erbjuden att gå kommunens grundutbildning och ledarutvecklingsprogram.

Ökad arbetstillfredsställelse

Som tidigare nämnts försöker kulturförvaltningen var lyhörd inför förbättringar i arbetsmiljön som framkommer i samband med arbetsmiljöronden. I samband med arbetet med flytten till Kultuens hus har ett stort arbete lagts på att låta personalen själv vara med och planera och utforma verksamheten och dess organisation i huset.

Personalen på Friluftsmuseet Hägnan har under året genomfört en slutredovisning av bl a en ny organisation av verksamheten. Kulturnämnden har antagit den nya organisationen och verksamheten har fått 1 Mkr av kommunledningen för att stärka personalgruppen för att skapa en tryggare miljö med en fast kärna av personal.

I samband med löneöversynen försöker förvaltningen att tänka på att likvärdigt arbete ska ge lika lön.

Ekonomiperspektiv

Mål 2006	Analys
<ul style="list-style-type: none"> ● Förvaltningen använder nyckeltal för att analysera verksamheterna och göra jämförelser med två likvärdiga kommuner. 	Statistik används för att göra jämförelser med tidigare år.
<ul style="list-style-type: none"> ● Utforma en strategi/plan för den årliga resursfördelningen. 	Görs årligen i samband internbudgeten.
<ul style="list-style-type: none"> ● Inventering av vilka investeringsbehov som finns inom en treårsperiod. 	Kan förbättras.
<ul style="list-style-type: none"> ● Gemensamma mallar för alla verksamheter. 	

● Målet har inte uppnåtts ● Målet har delvis uppnåtts ● Målet har uppnåtts

Resultaträkning, kkr

	Årets resultat	Resultat föreg år
Verksamhetens intäkter	12 247	11 880
Verksamhetens kostnader	-76 946	-73 153
Kapitalkostnader	-749	-796
Nettokostnader	-65 448	-62 070
Kommunbidrag	65 330	62 312
Resultat	-118	243

Investeringsredovisning, kkr

	Redovisning helår	Budget helår	Avvikelse
Totalt nettoinvestering, kkr	50 625	55 284	4 659

Sammanfattande kommentarer till ekonomiperspektivet

Förvaltningen redovisar ett underskott om 118 kkr. Orsaken till underskottet består av flera olika bitar. Filialbiblioteket i Gammelstad har byggt om och handikappanpassat sin entré och fått en mer inbjudande entré direkt från torget. Vidare har arbetsrum och personalrum förbättrats och en handikapptalett för allmänheten har installerats. Kostnaden för ombyggnationen uppgick till 375 kkr och ingick inte i årets budget. Vidare har mediaanslaget inom biblioteket överskridits med 100 kkr och även bibliotekets datakostnader har överskridits med 117 kkr. Allmänkulturella avdelningen visar på ett underskott om 216 kkr. Anledningen till underskottet beror på att Lillan anställt en tekniker och annan personal utöver den budget som man har. EU-

projektet, Matkunskapen 1, som avslutades inom Hägnans verksamhet 2005-12-31 har fått oförutsedda kostnader under våren 2006 motsvarande 186 kkr. Inom kulturchefens ansvar har medlen för invigningen av Kulturens hus varit budgeterade. En stor del av kostnaderna har belastat året, men vid årsskiftet fanns 491 kkr kvar av invigningsmedlen, dessa föreslår kulturnämnden ombudgeras till nästa år.

Nämndens investeringar gör ett överskott med 4 659 kkr, i överskottet ingår Bokbussens investering med 2 800 kkr som avslutas i början av nästa år. Den del av investeringen i Kulturens hus som ligger under kulturnämndens ansvar visar på ett överskott med 1 294 kkr, samtliga medel överförs till nästa år.

Statistik

	2002	2003	2004	2005	2006
Kulturcentrum Ebeneser					
Arrangemang egna	37	26	30	26	23
Arrangemang totalt	178	147	139	141	132
Arrangemang, varav barn	4	3	4	7	4
Antal besökare	6 200	5 400	7 103	6 668	4 581
Biblioteket					
Antal lån per innevånare	8,8	8,5	8,8	8,5	7,1
Antal lån totalt	639 439	614 918	639 764	613 570	623 645
Antal lån stadsbiblioteket	250 664	245 481	236 939	227 927	171 675
Antal besökare stadsbiblioteket	211 629	195 869	193 667	177 499	145 188
Friluftsmuseet Hägnan					
Arrangemang totalt	236	165	179	154	175
Arrangemang, varav barn/ungd	89	74	71	59	88
Omsättning program vht, (Kkr)	440	385	369	270	205
Antal besökare	103 000	102 000	101 000	66 000	80 000
Konstens hus					
Arrangemang/program	58	61	75	74	47
Utställningar	29	30	30	29	21
Antal besökare	47 198	45 062	50 484	41 526	42 662
Antal grupper i ateljén	79	132	118	79	136

Analys av statistik

Kulturcentrum Ebeneser och Stadsbiblioteket stängde sina respektive lokaler i mitten av november, detta kan ses som en orsak till minskade besökssiffror. Konstens hus har uppskattat sina besökssiffror avseende november och december. Glädjande är att antalet besökare till Hägnan ökat markant. Det finns ett stort mörkertal som också ökat markant eftersom alltfler besökare använder en entré till Hägnan som saknar räkneverk.

Anledningen att grupperna i ateljén till Konstens hus överträffar tidigare år beror till stor del på de aktiviteter och intresse som skapades kring utställningen "Ung konst".